



ÚJ MAGYARORSZÁG
VIDÉKFEJLESZTÉSI PROGRAM
2007-2013



Európai Mezőgazdasági Vidékfejlesztési Alap:
a vidéki területekbe beruházó Európa



A Magosligeti-erdő és gyepek (HUHN20053) kiemelt jelentőségű természetmegőrzési terület fenntartási terve



Debrecen
2014.

Ügyfél

Hortobágyi Nemzeti Park Igazgatóság

Együttműködő partnerek

BioAqua Pro Környezetvédelmi Szolgáltató és Tanácsadó Kft.
Szabolcs-Szatmár-Beregi Természet- és Környezetvédelmi
Kulturális Értéktörző Közhasznú Alapítvány

Vezető szakmai koordinátor

Dr. Magura Tibor

Szakmai koordinátor

Barna Péter
Dr. Juhász Péter
Olajos Péter

Vezető természettudományi szakértő

Dr. Müller Zoltán

Vezető agrárgazdálkodási szakértő

Tóth Sándor

Közreműködő szakértők

Dr. Forgács Zoltán
Juhász Krisztina
Dr. Horváth Róbert
Dr. Lukács Balázs
Dr. Nagy Antal

© Hortobágyi Nemzeti Park Igazgatóság 2014.

Ez a dokumentáció a szerzői jogról szóló 1999. évi LXXVI. törvény értelmében szerzői jogvédelem alatt áll.
A dokumentáció nyilvános, a megfelelő hivatkozások mellett szabadon felhasználható és terjeszthető!

Tartalomjegyzék

I. Natura 2000 fenntartási terv

1. A terület azonosító adatai	5
1.1. Név	5
1.2. Azonosító kód	5
1.3. Kiterjedés	5
1.4. A kijelölés alapjául szolgáló fajok és/vagy élőhelyek	5
1.4.1. Jelölő élőhelyek	5
1.4.2. Jelölő fajok	5
1.5. Érintett települések	5
1.6. Egyéb védettségi kategóriák	5
1.7. Tervezési és egyéb előírások	6
1.7.1. Természetvédelmi kezelési terv	6
1.7.2. Településrendezési eszközök	6
1.7.3. Körzeti erdőtervek és üzemtervek	6
1.7.4. Körzeti vadgazdálkodási tervek és üzemtervek	6
1.7.5. Halgazdálkodási tervek	6
1.7.6. Vízgyűjtő-gazdálkodási terv	6
1.7.7. Egyéb tervek	7
2. Veszélyeztető tényezők	8
3. Kezelési feladatok meghatározása	13
3.1. Természetvédelmi célkitűzés, a terület rendeltetése	13
3.2. Kezelési javaslatok	13
3.2.1. Élőhelyek kezelése	14
3.2.2. Élőhely-rekonstrukció és élőhelyfejlesztés	24
3.2.3. Fajvédelmi intézkedések	24
3.2.4. Kutatás, monitorozás	24
3.2.5. Mellékletek	25
3.3. A kezelési javaslatok megvalósításának lehetséges eszközei a jogi háttér és a tulajdonviszonyok függvényében	26
3.3.1. Agrártámogatások	27
3.3.2. Pályázatok	28
3.3.3. Egyéb	29
3.4. A terv egyeztetési folyamatának dokumentációja	29
3.4.1. Felhasznált kommunikációs eszközök	29
3.4.2. A kommunikáció címzettjei	30
3.4.3. Egyeztetés hatósági és területi kezelő szervekkel	30



ÚJ MAGYARORSZÁG
VIDÉKFEJLESZTÉSI PROGRAM
2007–2013



Európai Mezőgazdasági Vidékfejlesztési Alap:
a vidéki területekbe beruházó Európa

I. Natura 2000 fenntartási terv

1. A terület azonosító adatai

1.1. Név

Tervezési terület neve:	Magosligeti-erdő és gyepek kiemelt jelentőségű természetmegőrzési terület (kjTT)
-------------------------	--

1.2. Azonosító kód

Tervezési terület azonosítója:	HUHN20053
--------------------------------	-----------

1.3. Kiterjedés

Tervezési terület kiterjedése:	560,2 ha
--------------------------------	----------

1.4. A kijelölés alapjául szolgáló fajok és/vagy élőhelyek

1.4.1. Jelölő élőhelyek

- 91F0 – Keményfás ligeterdők nagy folyók mentén *Quercus robur*, *Ulmus laevis* és *Ulmus minor*, *Fraxinus excelsior* vagy *Fraxinus angustifolia* fajokkal (*Ulmion minoris*)
- 91G0* – Pannon gyertyános-tölgyesek *Quercus petraeával* és *Carpinus betulusszal*
- 6510 - Sík és dombvidéki kaszálórétek (*Alopecurus pratensis*, *Sanguisorba officinalis*)
- 6440 – *Cnidion dubii* folyóvölgyeinek mocsárrétjei

*: kiemelt jelentőségű jelölő élőhely.

1.4.2. Jelölő fajok

- Vöröshasú unka (*Bombina bombina*) ,
- Vöröslábú hegyisáska (*Odontopodisma rubripes*),
- Díszes tarkalepke (*Euphydryas maturna*),
- Nagy tűzlepke (*Lycaena dispar*).

1.5. Érintett települések

Szabolcs-Szatmár-Bereg Megye: Botpalád, Magosliget, Sonkád, Tiszabecs, Uszka

A tervezési terület által érintett helyrajzi számok listáját az európai közösségi jelentőségű természetvédelmi rendeltetésű területekkel érintett földrészekről szóló 14/2010. (V. 11.) KvVM rendelet (a továbbiakban: KvVM rendelet) tartalmazza. A Natura 2000 területek által érintett helyrajzi számokat és így a Natura 2000 jogi státuszt is a KvVM rendelet rögzíti, térképi megjelenítéssel is. A jogi jelleg a megosztással keletkező utód helyrajzi számokra is kiterjed.

1.6. Egyéb védettségi kategóriák

Országos jelentőségű védett természeti területek: A tervezési terület a Szatmár-Beregi Tájvédelmi Körzettel (Törzskönyvi szám: 171/TK/82) fed át. A Szatmár-Beregi Tájvédelmi Körzet 4/1982. (XI:20.) OKTH rendelkezésével vált védetté. A Magosligeti-erdő és gyepek kiemelt jelentőségű természetmegőrzési terület 309,48 ha-os területe található a Szatmár-

Beregi Tájvédelmi Körzeten belül, melyből a tervezési terület erdős tömbjeinek egy része fokozottan védett.

A terület teljes egészében része az országos ökológiai hálózat övezetnek, magterület besorolással.

1.7. Tervezési és egyéb előírások

1.7.1. Természetvédelmi kezelési terv

Elfogadott, érvényes természetvédelmi kezelési terv az érintett védett természeti területre nem készült.

1.7.2. Településrendezési eszközök

- 2003. évi XXVI. törvény az Országos területrendezési tervről.
- Szabolcs-Szatmár-Bereg Megyei Önkormányzat Közgyűlésének 19/2011. (XII. 1.) önkormányzati rendelete Szabolcs-Szatmár-Bereg megye területrendezési tervéről.
- Botpalád településrendezési terve 45/2006 (V.30.) KT. határozat.
- Magosliget településrendezési terve 20/2009 (III.12.) KT. határozat.
- Tiszabecs települési rendezési terve 31/2009 (III.12.) KT. határozat.
- Uszka településrendezési terve 16/2009 (III.12.) KT. határozat.

1.7.3. Körzeti erdőtervek és üzemtervek

Körzeti erdőterv: Szatmár-Beregi (971. számú) körzet erdőterve. A tervet jóváhagyta az FVM az 56181/62/2004. számú rendelettel. A körzeti erdőterv érvényes: 2013. december 31-ig, illetve az új erdőterv elkészültéig.

A körzetet az utolsó tervezés óta felosztották Szatmár-Nagyecsed és Rétköz-Beregi körzetekre. A tervezési terület a Szatmár-Nagyecsed körzetbe tartozik. A következő tervezés határideje a Szatmár-Nagyecsed körzetben: 2015. december 31.

A 2015. december 31-ig egyéni elbírálású határozatokat hoznak a 2004-ben elfogadott erdőterv egyes részeinek aktualizálásával.

1.7.4. Körzeti vadgazdálkodási tervek és üzemtervek

Megyei (körzeti) szinten: Szabolcs-Szatmár-beregi apróvadas vadgazdálkodási körzet terve. Érvényes 2017-ig.

Túr-Tisza-közi Vadásztársaság székhelye: Magosliget, Fő utca 68. Regisztrációs száma: 854810. Vadgazdálkodási üzemterve kelt 2006-ban; jóváhagyta a Szabolcs-Szatmár-Bereg Megyei MGSZH Földművelésügyi Igazgatóságának Vadászati és Halászati Osztálya; érvényes 2017-ig.

1.7.5. Halgazdálkodási tervek

A tervezési területen nyilvántartásba vett halgazdálkodási vízterület nincs, halgazdálkodási terv nem vonatkozik rá.

1.7.6. Vízyűjtő-gazdálkodási terv

A Tisza rész-vízyűjtő vízyűjtő-gazdálkodási terve. Közreadta a Vízügyi és Környezetvédelmi Központi Igazgatóság, 2010 áprilisában.

A Felső-Tisza vízgyűjtő-gazdálkodási terve. Közreadta a FETIKÖVIZIG és a Vízügyi és Környezetvédelmi Központi Igazgatóság, 2010 áprilisában. Esedékes felülvizsgálat éve: 2015.

A Víz Keretirányelv (VKI) előírásai szerint készült dokumentumokban foglalt, a felszíni és felszín alatti vizek jó állapotba kerülését célzó, a keretirányelv előírásai szerinti beavatkozások teljesítésének határideje a VKI-ban foglalt mentességek indoklásával 2021-re, és 2027-re kitolható.

1.7.7. Egyéb tervek

A Felső-Tisza-vidéki Környezetvédelmi és Vízügyi Igazgatóság (FETIVIZIG) a Palád-Csécsei belvízöblözet rekonstrukcióját tervezi az öblözet két legfontosabb főcsatornája, az Alsó-Öreg-Túr és a Palád-Csécsei főcsatorna közötti átvezetési lehetőség javításával.

A terv szerint a jelenlegi vízrendszer esésviszonyainak az átalakítása szükséges a Palád-Csécsei főcsatorna biztonságos belvízelvezetésének megteremtésével. A tervezett iszapkitermelés becsült mennyisége a Natura 2000 területeken belül: ~ 8.200 m³. Az említett szakaszon az iszapkitermelésen kívül a következő munkálatokat tervezik:

- a medrek hulladéktól való megtisztítását, annak elszállításával;
- a mederbe bedőlt, vízfolyási akadályt képező fák és a felgyülemlett uszadék eltávolítását;
- a tájon nem honos növényzet ritkítását (fehér akác (*Robinia pseudoacacia*), amerikai kőris (*Fraxinus pennsylvanica*), stb.);
- a tájban őshonos növények telepítését a mederre kifejtett árnyékoló hatás miatt, Ezáltal nyári időszakokban csökken a vízhőmérséklet és a gyomnövény vegetáció.

2. Veszélyeztető tényezők

Kód	Veszélyeztető tényező neve	Jelentősége (H = nagy, M = közepes, L = kis)	Érintett terület nagysága (%)	Milyen jelölő élőhelyre vagy fajra gyakorol hatást?
A03.01	intenzív, vagy intenzívebb kaszálás	M	10	Nagy tűzlepke (<i>Lycaena dispar</i>): A faj szempontjából kifejezetten káros a túlzottan gyakori, illetve az élőhelye egészen egy időben végrehajtott kaszálás. A faj számára nem megfelelő időszakban végzett kaszálás mechanikailag pusztítja el a nagy tűzlepke különböző fejlődési stádiumú egyedeit. A gyakori és nem megfelelő időben történő kaszálás az élőhelyét olyan mértékben megváltoztathatja, hogy az nem fogja tudni betölteni eredeti funkcióját, így a nőstény egyedek tojásrakási (peterakási) hajlama csökkenhet, vagy teljesen meg is szűnhet. A virágos növények eltűnésével a területek táplálékforrása csökkenhet. A gyakori kaszálás a terület gyorsabb száradását idézheti elő, amely a terület mikroklimáját a faj számára kedvezőtlen irányba tolhatja el.
A03.03	kaszálás felhagyása/hiánya	H	20	6440- <i>Cnidion dubii</i> folyóvölgyeinek mocsárrétjei: A kaszálás és/vagy a legeltetés felhagyásával a terület természetes szukcessziójának előrehaladásával becserjésedik, amely együtt jár az eredeti jelölő élőhely megszűnésével. A terület kaszálásának hiányában, az avar-felhalmozódás következtében a földterület tápanyagszintje megnő, ami a gyeperőződéséhez, az élőhely átalakulásához, leromlásához vezet. Hatására a kökény (<i>Prunus spinosa</i>), az egybibés galagonya (<i>Crataegus monogyna</i>) és a gyepürózsa (<i>Rosa canina</i>) előretörése várható. Vöröslábú hegyisáska (<i>Odontopodisma rubripes</i>), nagy tűzlepke (<i>Lycaena dispar</i>): Az élőhelyek kezelésnek megszűnésével a szukcesszió előrehalad, amely a fajok számára kedvezőtlen változás. Hatására az állományok eltűnnek. A nagy tűzlepke (<i>Lycaena dispar</i>) élőhelyeinek megőrzése szempontjából fontos a rendszeres, de nem túl gyakori kaszálás.
A04.03	pásztorkodás felhagyása, legeltetés hiánya	H	20	6440- <i>Cnidion dubii</i> folyóvölgyeinek mocsárrétjei: A legeltetés felhagyásával a terület természetes szukcessziójának előrehaladásával becserjésedik, amely együtt jár az eredeti jelölő élőhely megszűnésével. A terület legeltetésének hiányában, az avar-felhalmozódás következtében a földterület tápanyagszintje megnő, ami a gyeperőződéséhez, az élőhely átalakulásához, leromlásához vezet. Hatására a kökény (<i>Prunus spinosa</i>), az egybibés galagonya (<i>Crataegus monogyna</i>) és a gyepürózsa (<i>Rosa canina</i>) előretörése várható. Vöröslábú hegyisáska (<i>Odontopodisma rubripes</i>), nagy tűzlepke (<i>Lycaena dispar</i>): Az

				élőhely kezelésnek megszűnésével a szukcesszió előrehalad, amely a fajok számára kedvezőtlen változás. Hatására az állományok eltűnnek.
A10.01	Sövény, bozót, cserje eltávolítása	M	15	<p>91F0-Keményfás ligeterdők nagy folyók mentén <i>Quercus robur</i>, <i>Ulmus laevis</i> és <i>Ulmus minor</i>, <i>Fraxinus excelsior</i> vagy <i>Fraxinus angustifolia</i> fajokkal (<i>Ulmion minoris</i>); 91G0*-Pannon gyertyános-tölgyesek <i>Quercus petraeával</i> és <i>Carpinus betulusszal</i>: A teljes cserjeirtás után szabadon maradt talajfelszínen megjelenő nitrifiton gyomok és a szomszédos élőhelyekről terjeszkedő inváziós fajok veszélyeztethetik az élőhelyek természetességének hosszú távú fennmaradását.</p> <p>Vöröslábú hegyisáska (<i>Odontopodisma rubripes</i>), díszes tarkalepke (<i>Euphydryas maturna</i>): A vöröslábú hegyisáska (<i>Odontopodisma rubripes</i>) szempontjából az erdőszéli és nyiladékok, valamint a különböző gyepterületeken jelenlevő cserjések-bozótosok tényleges, vagy potenciális élőhelyként szolgálnak. Ezekon a területeken a cserjések-bozótosok teljes eltávolítása megszünteti a tényleges és potenciális élőhelyet.</p> <p>A díszes tarkalepke tarkalepke (<i>Euphydryas maturna</i>) tápnövénye lehet a fagyal (<i>Ligustrum vulgare</i>), amely eltávolítása az erdőszélekről, vagy a nyiladékok mellől a lárvák táplálkozási lehetőségén keresztül a faj állományának csökkenését eredményezheti.</p>
B01.02	Beerdősítés / fásítás idegenhonos fajokkal	M	15	<p>Díszes tarkalepke (<i>Euphydryas maturna</i>), vöröslábú hegyisáska (<i>Odontopodisma rubripes</i>): Az idegenhonos fajokkal történő fásítás csökkenti e faj élőhelyének méretét.</p> <p>A vöröslábú hegyisáska (<i>Odontopodisma rubripes</i>) kezdetben potenciális élőhelyként megjelenhet az erdészeti telepítésekben, de ez a köztes élőhely a faállomány növekedésével megszűnik.</p>
B02.02	Nevelő vágások és egyéb tisztítások	M	20	<p>91F0-Keményfás ligeterdők nagy folyók mentén <i>Quercus robur</i>, <i>Ulmus laevis</i> és <i>Ulmus minor</i>, <i>Fraxinus excelsior</i> vagy <i>Fraxinus angustifolia</i> fajokkal (<i>Ulmion minoris</i>); 91G0*-Pannon gyertyános-tölgyesek <i>Quercus petraeával</i> és <i>Carpinus betulusszal</i>: A nevelő- és lékvágások hatására a szabadon maradt talajfelszínen pionír gyomok és a szomszédos élőhelyekről terjeszkedő inváziós fajok megjelenése veszélyeztethetik az élőhelyek természetességét.</p> <p>Díszes tarkalepke (<i>Euphydryas maturna</i>): A hernyójának tápnövényül szolgáló lágyszárúak sérülhetnek a nem körültekintően végrehajtott erdészeti beavatkozások nyomán.</p>

I01	Idegenhonos inváziós fajok jelenléte	H	70	91F0-Keményfás ligeterdők nagy folyók mentén <i>Quercus robur</i> , <i>Ulmus laevis</i> és <i>Ulmus minor</i> , <i>Fraxinus excelsior</i> vagy <i>Fraxinus angustifolia</i> fajokkal (<i>Ulmion minoris</i>); 91G0*-Pannon gyertyános-tölgyesek <i>Quercus petraeával</i> és <i>Carpinus betulus</i> szal: A jelölő élőhelyek hosszú távú fennmaradásának legnagyobb veszélyeztetője a szomszédos területekről betörő inváziós fafajok térnyerése.
				A nagy tűzlepke (<i>Lycaena dispar</i>), díszes tarkalepke (<i>Euphydryas maturna</i>): E két faj élőhelyén bekövetkező bolygatások, vagy a kezelések (kaszálás, legeltetés) elmaradásának hatására inváziós fajok jelenhetnek meg, amelyek átveszik a helyet a közösségi jelentőségű fajok tápnövényeitől és az egyéb nektárforrásnak számító virágos növényektől.
				A vöröslábú hegyisáska (<i>Odontopodisma rubripes</i>): tényleges és potenciális élőhelyeit csökkenti az esetlegesen megjelenő inváziós fajok.
J02.02.01	Üledékkotrás, kitermelés	M	5	A vöröshasú unka (<i>Bombina bombina</i>): Élőhelyének átalakítását, illetve a talajvíz intenzívebb elvezetését eredményezi. A nem körültekintően megválasztott időben történt kotrás elpusztíthatja a faj petéinek nagy részét 1-1 élőhelyen.
J02.03	Csatornázás és vízelvezetés	M	25	6440- <i>Cnidion dubii</i> folyóvölgyeinek mocsárrétjei: A talajvízcsökkenés következtében jellegzetes, a jelölő élőhelyet meghatározó növényfajok eltűnnek /pl. /réti kakukkszegfű (<i>Lychnis flos-cuculi</i>), csikorgófü (<i>Gratiola officinalis</i>), gyíkhagyma (<i>Allium angulosum</i>), réti sás (<i>Carex distans</i>), szürke aszat (<i>Cirsium canum</i>)/.
				A vöröshasú unka (<i>Bombina bombina</i>), nagy tűzlepke (<i>Lycaena dispar</i>): A talajvíz intenzívebb elvezetésének hatására kiszárad a környező terület, beleértve az időszakos pocsolyákat, a vöröshasú unka (<i>Bombina bombina</i>) kedvelt szaporodó helyeit is. A csatornázás és az intenzív vízelvezetés kiszáríthatja a környező a nagy tűzlepke (<i>Lycaena dispar</i>) gyeves élőhelyeit. A faj kifejezetten rosszul reagál élőhelyének szárazodására.
K02.01	Fajösszetétel változás, szukcesszió	H	35	6440- <i>Cnidion dubii</i> folyóvölgyeinek mocsárrétjei: A kaszálás és/vagy a legeltetés felhagyásával a terület természetes szukcessziójának előrehaladásával becserjésedik, amely együtt jár az eredeti jelölő élőhely megszűnésével. A terület kaszálásának hiányában az avar-felhalmozódás következtében a földterület tápanyagszintje megnő, ami a gyeperelszegényedéséhez, az élőhely átalakulásához, leromlásához vezet. Hatására a kökény (<i>Prunus spinosa</i>), az egybibés galagonya (<i>Crataegus monogyna</i>) és a gyeppürözsa (<i>Rosa canina</i>) előretörése várható.
				A vöröslábú hegyisáska (<i>Odontopodisma rubripes</i>), nagy tűzlepke (<i>Lycaena dispar</i>): A vöröslábú hegyisáska (<i>Odontopodisma rubripes</i>) kezdetben megjelenhet a cserjésedő területeken, de ez a potenciális élőhely a szukcesszió előrehaladásával megszűnik.

				A nagy tűzlepke (<i>Lycaena dispar</i>) élőhelyei a szukcesszió előrehaladásával degradálódhatnak, a faj tápnövényei, a különböző lórom fajok (<i>Rumex ssp.</i>), illetve a nektárforrásnak számító egyéb virágos növények gyakorisága lecsökkenhet, beszűkítve és megszüntetve e fajok jelenlegi és potenciális élőhelyeit.
K03.02	Élősködés (parazitizmus)	L	5	A díszes tarkalepke (<i>Euphydryas maturna</i>): A díszes tarkalepke (<i>Euphydryas maturna</i>) lárvái egyes, gradációs években nagy számban esnek áldozatul a különböző gyilkos-fürkészdarazsaknak (<i>Braconidae</i>), tömeges pusztulást elszenvedve
M01.02	Aszály és csapadékmennyiség csökkenés	M	100	6440- <i>Cnidion dubii</i> folyóvölgyeinek mocsárrétjei: A csapadékhiány következtében a jellegzetes, a jelölő élőhelyet meghatározó növényfajok tűnnek el /réti kakukkszegfű (<i>Lychnis flos-cuculi</i>), csikorgófű (<i>Gratiola officinalis</i>), gyíkhagyma (<i>Allium angulosum</i>), réti sás (<i>Carex distans</i>), szürke aszat (<i>Cirsium canum</i>)/ eljellegetlenül a gyepet. Vöröshasú unka (<i>Bombina bombina</i>), vöröslábú hegyisáska (<i>Odontopodisma rubripes</i>), díszes tarkalepke (<i>Euphydryas maturna</i>), nagy tűzlepke (<i>Lycaena dispar</i>): A vöröshasú unka (<i>Bombina bombina</i>) élőhelyének tér- és időbeli kiterjedését erősen korlátozhatja a csapadékmennyiség csökkenése és az aszály. A vöröslábú hegyisáska (<i>Odontopodisma rubripes</i>) érzékenyen reagál környezetének szárazodására, számára rendkívül fontos az optimális mikroklíma folyamatossága. A díszes tarkalepke (<i>Euphydryas maturna</i>) és a nagy tűzlepke (<i>Lycaena dispar</i>) élőhelyei a területen a regionális tendenciákhoz hasonlóan szárazodnak.
Kód	A területre kívülről ható veszélyeztető tényező neve	Jelentősége (H = nagy, M = közepes, L = kis)	Érintett terület nagysága (%)	Milyen jelölő élőhelyre vagy fajra és milyen módon gyakorol hatást?
A07	Biocid termékek, hormonok, kemikáliák használata	M	10	91G0*-Pannon gyertyános-tölgyesek <i>Quercus petraeával</i> és <i>Carpinus betulusszal</i> : A jelölő élőhely érintkezik egy intenzív hasznosítású gyümölcsösrel, amely vegyszerterhelést jelenthet az élőhelyre. Nagy tűzlepke (<i>Lycaena dispar</i>), díszes tarkalepke (<i>Euphydryas maturna</i>), vöröslábú hegyisáska (<i>Odontopodisma rubripes</i>): A két lepkefaj tényleges és potenciális élőhelyei között mezőgazdasági hasznosítású parcellákhoz közeli, vagy azokkal érintkező területek is találhatóak a tervezési területen belül. Itt a fajok tápnövényei, a különböző lórom fajok (<i>Rumex ssp.</i>), a fagyal (<i>Ligustrum vulgare</i>) és a magyar kőris (<i>Fraxinus excelsior subsp. pannonica</i>), illetve a nektárforrásnak számító egyéb virágos növények közvetlen érintkezéssel, vagy a gyökereken keresztül felszívódva bejuthatnak e növényekbe, ahol az egyedek különböző fejlődési alakjait elpusztíthatják

				<p>(főként a különböző növényvédő szerek és műtrágyák). A nagy tűzlepke (<i>Lycaena dispar</i>) hernyói nem fogyasztják tápnövényének vegyszerrel és porral szennyezett leveleit. Közvetetten veszélybe kerülhet a faj fejlődésmenete bizonyos szimbiózisban élő hangyafajok (<i>Mirmica rubra</i>, <i>Lasius niger</i>) kemikáliák általi pusztulása révén. A díszes tarkalepke (<i>Euphydryas maturna</i>) számára a legveszélyesebb különböző erdészeti károsítók nem szelektív kémiai irtása, pl. a területen egyes években nagy egyedszámban jelenlevő gyapjaslepke (<i>Lymantria dispar</i>) irtása.</p> <p>A vöröslábú hegyisáska (<i>Odontopodisma rubripes</i>) egyes állományai a mezőgazdaságilag művelt területek melletti szegélyeken él, itt a gazdálkodásban alkalmazott kemikáliák negatív hatással lehetnek az állományokra.</p>
F03.01.01	Vadak károkozása (túltartott vadállomány)	M	35	<p>91F0-Keményfás ligeterdők nagy folyók mentén <i>Quercus robur</i>, <i>Ulmus laevis</i> és <i>Ulmus minor</i>, <i>Fraxinus excelsior</i> vagy <i>Fraxinus angustifolia</i> fajokkal (<i>Ulmion minoris</i>); 91G0*-Pannon gyertyános-tölgyesek <i>Quercus petraeával</i> és <i>Carpinus betulusszal</i>: A túltartott és a szőrökkel mesterségesen a jelölő élőhelyekre vonzott nagyvad-fajok fokozott taposása és trágya-terhelése veszélyeztetheti a jelölő élőhely természetességét, ugyanis degradációt idézhet elő.</p> <p>Díszes tarkalepke (<i>Euphydryas maturna</i>): A vaddisznók (<i>Sus scrofa</i>) túrása és taposása ritkíthatja az aljnövényzetben jelenlevő különböző veronika-fajokat, amelyek a díszes tarkalepke hernyóinak tápnövénye.</p>

3. Kezelési feladatok meghatározása

3.1. Természetvédelmi célkitűzés, a terület rendeltetése

Általános célkitűzések:

A Magosligeti-erdő és gyepek kiemelt jelentőségű természetmegőrzési területté nyilvánításakor az élőhelyvédelmi irányelv 4. cikkének (4) bekezdése alapján a terület természetvédelmi célkitűzései meghatározásra kerültek, valamint kijelölésre kerültek egyes meghatározó értékek, amelyeket a kezelés során prioritásként kell kezelni.

A Natura 2000 területek célkitűzései és prioritásai a területek hivatalos Natura 2000 adatlapján (SDF) található.

A természetvédelmi célállapot:

A terület természetvédelmi célkitűzése a közösségi jelentőségű élőhelyek /Keményfás ligeterdők nagy folyók mentén *Quercus robur*, *Ulmus laevis* és *Ulmus minor*, *Fraxinus excelsior* vagy *Fraxinus angustifolia* fajokkal (*Ulmion minoris*) (91F0); Pannon gyertyános-tölgyesek *Quercus petraea*val és *Carpinus betulus*szal (91G0*); *Cnidion dubii* folyóvölgyeinek mocsárrétjei (6440)/ megőrzése és állapotuk javítása.

Emellett fontos a terület közösségi jelentőségű fajainak és azok élőhelyeinek megőrzése, állapotuk javítása. A vizes élőhelyekhez kötődik a vöröshasú unka (*Bombina bombina*). Állománya leginkább csatornák megfelelő kotrásával őrizhető meg. A vöröslábú hegyisáska (*Odontopodisma rubripes*) erdőszegélyeken és cserjésedő területeken, a díszes tarkalepke (*Euphydryas maturna*) pedig leginkább a napfényes erdei nyiladékok mentén és erdőszegélyeken fordul elő. Megőrzésüket így a megfelelő erdő- és gyeptudáskodás szavatolja. A nagy tűzlepke (*Lycaena dispar*) leginkább a tervezési terület üde gyepterületeien él, így állományának fennmaradása a megfelelő gyeptudáskodással érhető el. A terület holtfában gazdag erdős részeihez kötődik két közösségi jelentőségű rovarfaj: a nagy hörcsincér (*Cerambyx cerdo*) és a nagy szarvasbogár (*Lucanus cervus*).

A célállapot eléréséhez rendelt célkitűzések:

A természetvédelmi célállapot a gyeptudáskodáshoz az erdőgazdálkodáshoz és a vízgazdálkodáshoz köthető intézkedések révén érhető el. A gyeptudáskodás tekintetében ezt a legeltetés és/vagy a megfelelő idejű és módú kaszálás tudja biztosítani. Az erdőgazdálkodás tekintetében a jelölő értékek megőrzésére irányuló intézkedések megfelelő erdőszegélyek, erdei nyiladékok, az erdei aljnövényzet, valamint a megfelelő elegyarány és a területen lévő holtfa mennyiségének biztosításában rejlik. Továbbá fontos a tarvágások és egészségügyi vágások mellőzése, a természetkímélő felújítási módok előtérbe helyezése.

A vízgazdálkodási előírások tükrében fontos a csatornakotrások tér- és időbeli szakaszolása.

A fenti intézkedések a jelölő, közösségi jelentőségű értékeken túl a területen jelenlévő egyéb, a természetvédelem számára fontos fajok megőrzését is segítik.

3.2. Kezelési javaslatok

A Natura 2000 területre vonatkozó természetvédelmi célkitűzések eléréséhez a terület egyes részei eltérő kezelést igényelnek, figyelembe véve az ott előforduló élőhelyeket, fajokat, és az ott jellemző gazdálkodási formákat. A kezelési, fenntartási, és részben az élőhely-rekonstrukciós és fejlesztési javaslatokat ezért a Natura 2000 terület egyes lehatárolt részegységeire, az úgynevezett kezelési egységekre (KE) vonatkozóan rendszerezi a fenntartási terv (a kezelési egységek térbeli elhelyezkedését a 3.2.5. melléklet térképei mutatják be). Az egyes kezelési egységekre nem vonatkoztatható élőhely-rekonstrukciós,

fajvédelmi, kutatási és monitorozási javaslatokat a 3.2.2. - 3.2.4. fejezetben tárgyalja a fenntartási terv.

3.2.1. Élőhelyek kezelése (Kezelési egységek – KE)

A 275/2004 (X. 8.) Kormányrendelet 4.§ 5. pontja alapján „(5) A fenntartási terv a Natura 2000 terület kezelésére vonatkozó javaslatokat, valamint ezek megvalósításának lehetséges eszközeit tartalmazza, és jogszabály eltérő rendelkezése hiányában kötelező földhasználati szabályokat nem állapít meg.”

Az itt megfogalmazott előírás-javaslatok célja, hogy a kezelési egységekben előforduló közösségi jelentőségű értékek, a jelenlegi gazdálkodási gyakorlat és adottságok alapján javaslatot tegyenek a gazdálkodás kívánatos módjára. Ennek érdekében itt megfogalmazásra kerülnek olyan előírás-javaslatok, amelyek alapul szolgálnak a jövőbeli támogatási programok kidolgozásához.

A gazdálkodók számára ezek az előírás-javaslatok a jelen terv alapján kötelezettséget nem jelentenek, betartásuk csak támogatási programokon keresztül, önkéntes vállalás formájában válhat csak kötelezővé. A már más jogszabály vagy hatósági eszköz alapján létező előírások esetében azok kötelező jellegét értelemszerűen az azt megalapozó jogszabály, vagy hatósági eszköz támasztja alá, jelen fenntartási terv ezekre az előírásokra csak utalást tesz.

A kezelési intézkedések alapvetően két nagy csoportot alkotnak. Az elsőbe a gazdálkodásra vonatkozók, a másodikba a gazdálkodáshoz nem kötődők tartoznak. A gazdálkodásra vonatkozó intézkedések lehetnek általános javaslatok, vagy támogatási rendszerbe illeszthető, a terv szintjén javasolt előírások.

A **gazdálkodáshoz nem köthető** intézkedéseknél jelennek meg a gazdálkodókon túli egyéb, az általános területhasználatra vonatkozó elvek, a kritikus pontok azonosításával (egyes tevékenységek korlátozás nélkül, feltételekkel vagy egyáltalán nem végezhető, bizonyos irányú fejlesztések nem kívánatosak). Itt alapvető a Natura 2000 területeken azok elsődleges rendeltetésével ellentétes tevékenység nem folytatható elv.

A **gazdálkodáshoz kötődő** kezelési előírásokat és általános javaslatokat a valós és kívánatos kezelési állapotot figyelembe vevő, és az egyes védendő élőhelyek és fajok ökológiai igényei alapján lehatárolt **kezelési egységekre** (KE), (azonos kezelést igénylő élőhelyek, élőhely-komplexumok) megadva tárgyalja a fenntartási terv (lásd 1. ábra a 3.2.5. fejezetben). A kezelési egység az ANÉR szintű élőhelytérképen vagy vegetáció-térképen alapul, figyelembe véve a jelölő fajok aktuális és potenciális előfordulását is.

A kezelési egységek lehatárolása nem követi az ingatlan nyilvántartási határokat, mivel a valós és a tényleges területhasználat ettől jelentősen eltérhet. A kezelési egységek lefedik a teljes tervezési területet, tartalmaznak jelölő és nem jelölő élőhelytípusokat egyaránt. Kialakításuk során MePAR blokkokhoz kötöttük azokat (lásd 1. táblázat a 3.2.5. fejezetben). A kezelési egységeknél meghatározzuk azon intézkedéseket, melyek a jelölő élőhely és/vagy a faj megőrzése érdekében javasolunk, illetve az élőhelyfejlesztési feladatokra, lehetőségekre is kitérünk.

A gazdálkodáshoz köthető kezelési javaslatok részben általános kezelési javaslatok, részben támogatási rendszerbe illeszthető kezelési előírás-javaslatok lehetnek.

Utóbbiak között vannak jogszabály által már jelenleg is előírt, **kötelezően betartandó előírások** (például a 269/2007. (X. 18.) Korm. rendelet „a NATURA 2000 gyepterületek fenntartásának földhasználati szabályairól” alapján), és lehetnek **önkéntesen vállalható előírás-javaslatok**.

A vízgazdálkodásra vonatkozó előírásokat a gazdálkodáshoz kötődő kezelési javaslatok között jelentettük meg.

A fenntartási terv kezelési egységenként, a fentebbieken alapuló szerkezetben fejt ki a

részletes kezelési javaslatokat. A kezelési egységek kialakításánál törekedtünk a különböző művelési ágak (erdő, gyepek, szántó, gyümölcsös) szerinti csoportosításra. A csoportosításnál figyelembe vettük a területek állapotát (jellegtelen, cserjésedett és üde gyepek), valamint a növényzet természetességét (vörös tölgyes és akácos, illetve a gyertyános-tölgyes) is. E két jellemző (állapot és természetesség) nagyban meghatározza a jelölő fajok jelenlegi és potenciális elterjedését is. Javaslataink során arra törekedtünk, hogy a jelenleg jelölő fajnak otthont nem adó kezelési egységeknél olyan perspektívát mutassunk, ami gazdálkodási szempontból is megvalósítható (támogatási rendszerbe illeszthető), illetve a jövőben a jelölő fajok élőhelyi kínálatát bővíthetik.

KE-1 kezelési egység

(1) Kezelési egység meghatározása: Főként a terület keleti felén található jelölő erdős élőhely-foltok /a keményfás ligeterdők nagy folyók mentén *Quercus robur*, *Ulmus laevis* és *Ulmus minor*, *Fraxinus excelsior* vagy *Fraxinus angustifolia* fajokkal (*Ulmion minoris*) (91F0) és a pannon gyertyános-tölgyesek *Quercus petraeával* és *Carpinus betulusszal* (91G0*)/. Az élőhelyek egykor egységes tömbként voltak jelen, ma már szántóterületek, gyepek és akáctelepítések tarkítják. Helyenként a fehér akác (*Robinia pseudoacacia*) és az amerikai kőris (*Fraxinus pennsylvanica*) megjelenik az őshonos erdőkben, főként az erdőszéleken, az újulatokban, vagy a lékvágásokban. Néhol az akác fasort, vagy kisebb facsoportot is alkot. Ebbe a kezelési egységbe tartozik még néhány fiatal és idősebb kocsányos tölgy (*Quercus robur*) telepítés is melyben helyenként gyertyán (*Carpinus betulus*), mezei juhar (*Acer campestre*), fehér nyár (*Populus alba*), magyar kőris (*Fraxinus angustifolia subsp. pannonica*) és amerikai kőris (*Fraxinus pennsylvanica*) is jelen van. Ide tartozik továbbá egy magyar kőristelepítés is, illetve egy idős nyarak alkotta erdőtag, melyben az újulatot akác alkotja. Itt az aljnövényzetben megjelentek a leromlást és a talaj nitrogénben való feldúsulását jelző gyomok (nitrifiton gyomok), de ezek mellett a tölgyes erdőkre jellemző lágyszárúak (védett geofitonok) is képviseltetik magukat.

(2) Érintettség vizsgálata

- A kezelési egység meghatározó élőhelytípusai (Á-NÉR 2011 kódok szerint): Alföldi zárt kocsányos tölgyesek (L5); Gyertyános-kocsányos tölgyes (K1a); Őshonos fafajú keményfás jellegtelen erdők (RC); Őshonos fafajú fiatalosok (P1); Őshonos lombos fafajokkal elegyes idegenhonos lombos és vegyes erdők (RDb); Őshonos fafajú puhafás jellegtelen vagy pionír erdők (RB); Út- és vasúthálózat (U11); Őshonos fafajú facsoportok, fasorok, erdőszélek (RA)
- Natura 2000 élőhelyek: Keményfás ligeterdők nagy folyók mentén *Quercus robur*, *Ulmus laevis* és *Ulmus minor*, *Fraxinus excelsior* vagy *Fraxinus angustifolia* fajokkal (*Ulmion minoris*) (91F0); Pannon gyertyános-tölgyesek *Quercus petraeával* és *Carpinus betulusszal* (91G0*)
- Érintett erdőrészletek: Botpalád 1A, 1D, 1E, 1F, 1G, 2B, 2C, 2E, 2G, 3A, 3B, 3D, 2F, 3G, 3H, 3I, 3J, 3K.; Magosliget 1A, 2A, 2B, 3A, 3B, 3C, 3D, 3E, 3F, 3G, 3H, 3T, 4A, 4B, 4C, 4D, 4E, 4F; Sonkád 7B; Tiszabecs 8A, 8B; Uszka 7A, 7C, 7D
- Érintett jelölő fajok: díszes tarkalepke (*Euphydryas maturna*), vöröslábú hegyisáska (*Odontopodisma rubripes*).
- Érintett közösségi jelentőségű fajok: nagy hőscincér (*Cerambyx cerdo*), nagy szarvasbogár (*Lucanus cervus*).

(3) Gazdálkodáshoz köthető általános kezelési javaslatok

A kezelési egység jelölő élőhelyeinek fenntartása, az inváziós fajok visszaszorításával és kíméletes erdőgazdálkodással oldható meg.

(4) Gazdálkodáshoz köthető, támogatási rendszerbe illeszthető kezelési előírás-javaslatok

a) Kötelező előírások és korlátozások

A védett természeti területeken kötelező, a gazdálkodás-területkezelés során betartandó előírások köre az 1996. évi, természetvédelemről szóló LIII. Törvény 31-35. §-a alkalmazásában. A Natura 2000 erdőterületekre vonatkozó kezelési jellegű előírások körét a 41/2012 (IV.27.) VM rendelet tartalmazza.

b) Önkéntesen vállalható előírások

- A körzeti erdőtervezés során –a közösségi jelentőségű élőhelyek, vagy fajok megőrzése érdekében- az erdőterület erre alkalmas erdőrészeiben a folyamatos erdőborítást biztosító átalakító, szálaló, vagy faanyagtermelést nem szolgáló üzemmódra való áttérés. (E03)
- Idegenhonos fafajok telepítésének mellőzése. (E06)
- Állománynevelés során a nyiladékok és állományszélek felé –a díszes tarkalepke védelmében- legalább 10m széles erdőszegély létrehozásának elősegítése vagy a meglévők fenntartása. Az elő- és véghasználatok során a tájidegen növények eltávolítása (az őshonos növényekre nézve kíméletes módszerekkel). (E14)
- A gyérítések és véghasználatok során legalább 5m³/ha álló és/vagy fekvő holtfa jelenlétének biztosítása. (E16)
- A ritka fajhoz tartozó , vagy odvas, vagy böhöncös, vagy idős vagy más okból értékes faegyedek kijelölése és megőrzése az elő- és véghasználatok során. (E18)
- Az erdőrészletben megjelölt mikroélőhelyen legalább 10m³/ha, kifejezetten vastag (többségében 30 cm mellmagassági átmérő feletti) odvas, böhönc, fészkelő és búvóhelynek alkalmas élő fák kijelölése és folyamatos fenntartásának biztosítása. (E22)
- Őshonos fafajokkal jellemezhető faállományokban a nevelővágások során az idegenhonos fa és cserjefajok egyedszámának minimális szintre szorítása, illetve lehetőség szerint teljes eltávolítása. (E28)
- A vegyes összetételű faállományokban a nevelővágások során az idegenhonos fafajok eltávolítása. (E29)
- Természetes, természetszerű és származék erdőkben a tarvágás mellőzése. (E33)
- Fakitermelés augusztus 15. és február 1. között. (E44)
- Felújítás táj- és termőhelyhonos fajokkal és faállománytípussal. (E51)
- A letermelt faanyag április 30-ig történő elszállítása a xilofág rovarfajok védelme érdekében. (E86)
- Egészségügyi fakitermelés elhagyása az erdő fennmaradását, egészségügyi állapotát jelentősen veszélyeztető erdővédelmi ok kivételével. (E94)
- A területen szóró, vadetető, szózó nem létesíthető. (VA03)

(5) Élőhelyrekonstrukciós és élőhelyfejlesztési javaslatok

A kezelési egység területére vonatkozóan élőhely-rekonstrukciós vagy élőhely-fejlesztési javaslat nem merül fel.

(6) Gazdálkodáshoz nem köthető javaslatok

A kárpáti sáfrány (*Crocus heuffelianus*) virágzásakor kirándulók, egyes esetekben gyűjtők jelenhetnek meg az amúgy fokozottan védett területen. Ebben az időszakban a terület felügyelete indokolt lehet.

(7) Erdőtelepítésre vonatkozó javaslat

A kezelési egység területén további erdőtelepítés csak táj- és termőhelyhonos fafajokkal javasolható.

(8) Kezelési javaslatok indoklása

A kezelési egységbe tartozik a tervezési terület mindkét erdős jelölő élőhelye, otthont adva számos más közösségi jelentőségű fajnak is. A felsorolt önkéntesen vállalható előírások biztosíthatják a közösségi jelentőségű fajok és élőhelyek hosszú távú fennmaradását. A kezelési egység legjelentősebb veszélyeztető tényezője az idegenhonos fafajok előretörése a területen. A közösségi jelentőségű fajok állományai csak a természetközeli, inváziós fajoktól mentes, vegyes kor- és fajösszetételű erdőtömbökben maradhatnak fenn hosszú távon. Ez pedig ott lehetséges, ahol a gazdasági hasznosítás a tarvágást mellőzi, ugyanakkor állandó borítást biztosít a felsorolt és más a természetvédelem számára fontos fajnak otthont adó odvas, böhöncös és holt fáknak is.

A kezelési egységhez tartozó inváziós, és/vagy idegenhonos fajokkal kevert erdőrészeket hosszú távon táj- és termőhelyhonos állományokká alakítása növelheti a felsorolt közösségi jelentőségű fajok potenciális élőhelyét.

A jelölő élőhelyeken nem javasoljuk a vadgazdálkodási létesítmények elhelyezését, mivel e területeken a nagyvadfajok túrása, taposása és trágya-terhelése kifejezetten károsan hat a jelölő élőhelyekre.

KE-2 kezelési egység

(1) Kezelési egység meghatározása: Döntően a terület nyugati felén elhelyezkedő közösségi jelentőségű, *Cnidion dubii* folyóvölgyeinek mocsárrétjei (6440) elnevezésű gyepterületek. A kezelési egységbe eső területek általában cserjéktől mentesek, de helyenként változó erősségekben cserjésednek. Ide tartoznak a gyepterületek közötti, út menti és csatornaparti kocsányos tölgyek (*Quercus robur*), fehér akácok (*Robinia pseudoacacia*) és amerikai kőrisek (*Fraxinus pennsylvanica*) alkotta fasorok, facsoportok, honos cserjefajokkal, valamint egy kaszált csatorna és földút. Szintén ebbe a kezelési egységbe került a gyepeket kísérő Nagy-cser csatorna partján található idegenhonos fák és honos cserjék alkotta fasorok és csatornaparti bokrosok. A kezelési egység szerves részét képezi a birkaállás és gyomos, pásztortáskás környezete.

A kezelési egység egy részén nemrég a Hortobágyi Nemzeti Park Igazgatósága élőhely-rekonstrukciót végzett. Ezen területeken a cserjeirtás után legeltetéssel próbálják megelőzni a cserjék újbóli térnyerését. A gyepterületek hasznosítása változatos: 2013-ban és előtte főként birkával, 2014-ben már kis részben szarvasmarhával is legeltettek. A gyepek egyes részeit kaszálják.

(2) Érintettség vizsgálata

- A kezelési egység meghatározó élőhelytípusai (Á-NÉR 2011 kódok szerint): Mocsárrétek (D34); Jellegtelen üde gyepek (OB); Óshonos fafajú facsoportok, fasorok, erdősávok (RA); Galagonyás-kökényes-borókás száraz cserjések (P2b); Nem őshonos fafajok spontán állományai (S6)
- Natura 2000 élőhelyek: *Cnidion dubii* folyóvölgyeinek mocsárrétjei (6440)
- Érintett jelölő fajok: nagy tűzlepke (*Lycaena dispar*), vöröslábú hegyisáska (*Odontopodisma rubripes*), díszes tarkalepke (*Euphydryas maturna*)
- Érintett közösségi jelentőségű fajok: nagy hőscincér (*Cerambyx cerdo*), nagy szarvasbogár (*Lucanus cervus*)

(3) Gazdálkodáshoz köthető általános kezelési javaslatok

A gyepterületek szarvasmarha legeltetéssel történő hasznosítása fontos a kezelési egységben előforduló jelölő élőhely megőrzése érdekében.

(4) Gazdálkodáshoz köthető, támogatási rendszerbe illeszthető kezelési előírás-javaslatok

a) Kötelező előírások és korlátozások

Körüket a Natura 2000 területeken kötelező, a gazdálkodás-területkezelés során betartandó előírások sora tartalmazza a 269/2007. (X. 18.) Korm. rendelet (a Natura 2000 gyepterületek fenntartásának földhasználati szabályairól) 3-5. §-a alkalmazásában, ill. a védett természeti területeken kötelező, a gazdálkodás-területkezelés során betartandó előírások köre az 1996. évi, természetvédelemről szóló LIII. Törvény 31-35. §-a alkalmazásában. A Natura 2000 területekre vonatkozó kezelési jellegű kötelező előírások és korlátozások a fenntartási terv elfogadásának időpontjában a kezelési egység meghatározó fás élőhely típusaira nincsenek.

b) Önkéntesen vállalható előírások

- Felülvetés nem megengedett. (GY01)
- Fogasolás nem megengedett. (GY09)
- Tárcsázás nem megengedett. (GY10)
- Hengerezés nem megengedett. (GY11)
- Gyepszellőztetés nem megengedett. (GY12)
- Kiszántás nem megengedett. (GY13)
- Felázott talajon mindennemű munkavégzés tilos. (GY14)
- Tűzpaszták létesítése nem megengedett. (GY15)
- Legeltetéssel és/vagy kaszálással történő hasznosítás. (GY22)
- A gyepek cserjésedését meg kell akadályozni, azonban a szórtan jelentkező őshonos cserjék megőrzésére törekedni kell. (GY28)
- Cserjeirtás csak szeptember 1. és február 28. közötti időszakban lehetséges. (GY29)
- A gyepterületen előforduló őshonos hagyásfák, hagyásfa csoportok (delelő fák), valamint cserjés foltok eltávolítása nem megengedett. (GY33)
- Legeltetési sűrűség 0,2-1,0 ÁE/ha. (GY41)
- Legeltethető állatfajok: szarvasmarhafélék. (GY67)
- Legeltethető állatfaj: juh. (GY68)
- Kaszálás június 30. után lehetséges. (GY73)
- 10-15% kaszátlan terület meghagyása parcellánként. (GY94)
- A kaszátlan területet kaszálásonként más helyen kell kialakítani. (GY98)
- A területen trágyadepónia, széna és szalmakazlak elhelyezése tilos. (GY116)
- Szóró, sózó vagy etetőhely a működési terület szerinti nemzeti park igazgatósággal egyeztetett helyszínen alakítható ki. (VA01)
- Fakitermelés augusztus 15. és február 1. között. (E44)

(5) Élőhely-rekonstrukciós és élőhely-fejlesztési javaslatok

A kezelési egység területére vonatkozóan élőhely-rekonstrukciós vagy élőhely-fejlesztési javaslat nem merül fel.

(6) Gazdálkodáshoz nem köthető javaslatok

A terület tekintetében gazdálkodáshoz nem köthető javaslatok nincsenek.

(7) Erdőtelepítésre vonatkozó javaslat

A kezelési egység területén az erdőtelepítés nem javasolható.

(8) Kezelési javaslatok indoklása

A kezelési egység legfontosabb értéke a *Cnidion dubii* folyóvölgyeinek mocsárrétjei (6440) jelölő élőhely, melynek fenntartása annak helyes kezelésével érhető el. Fontos a gyepterület hasznosítása, melynek módja optimális esetben a legeltetés. A legelő állatfajok közül optimális kezelést a szarvasmarhákkal lehet elérni, ennek hiányában a juhokkal folytatott legeltetés is elfogadott. A terület az adott évek függvényében megkívánhatja az őszi tisztítókaszálást is. Amennyiben a legeltetés nem megoldható, úgy a nem legeltetett gyepterületeken javasoljuk a június 30. után végzett kaszálást. A tervezési területen jelenlevő őshonos fasorok, facsoportok, cserjesávok megőrzése, az idegenhonos fa- és cserjefajok cseréje a kezelési egység természetességének és mozaikosságának záloga. Az idősebb tölgyek a nagy höscincérnek (*Cerambyx cerdo*) és a nagy szarvasbogárnak (*Lucanus cervus*) jelenthetnek élőhelyet, míg a cserjés foltok környékén a vöröslábú hegyisáska (*Odontopodisma rubripes*) találhatja meg életfeltételeit. A kezelési egység erdőkhöz közeli részein pedig a díszes tarkalepke (*Euphydryas maturna*) fordulhat elő, míg a nagy tűzlepke (*Lycaena dispar*) szinte bárhol előfordulhat.

KE-3 kezelési egység

(1) Kezelési egység meghatározása: A tervezési terület keleti és északi felében elszórtan található kisebb nagyobb szántóföldek. A legnagyobb kiterjedésben a terület dél-keleti részében találhatóak. Ide tartoznak a szántókat körülvevő kocsányos tölgy (*Quercus robur*), fehér akác (*Robinia pseudoacacia*) és amerikai kőrises (*Fraxinus pennsylvanica*) fasorok, facsoportok is.

(2) Érintettség vizsgálata

- A kezelési egység meghatározó élőhelytípusai (Á-NÉR 2011 kódok szerint): Egyéves, intenzív szántóföldi kultúrák (T1); Fiala parlag és ugar (T10); Őshonos fafajú facsoportok, fasorok, erdősávok (RA); Nem őshonos fafajú ültetett facsoportok, erdősávok és fasorok (S7)
- Natura 2000 élőhelyek: a kezelési egységben nem találhatóak Natura 2000-es élőhelyek.
- Érintett jelölő fajok: vöröslábú hegyisáska (*Odontopodisma rubripes*), díszes tarkalepke (*Euphydryas maturna*)
- Érintett közösségi jelentőségű fajok: nagy höscincér (*Cerambyx cerdo*), nagy szarvasbogár (*Lucanus cervus*)

(3) Gazdálkodáshoz köthető általános kezelési javaslatok

A szántóterületek gyepterületté való átalakítása, művelési ág váltása természetvédelmi szempontból indokolt.

(4) Gazdálkodáshoz köthető, támogatási rendszerbe illeszthető kezelési előírás-javaslatok

(a) Kötelező előírások és korlátozások

A védett természeti területeken kötelező, a gazdálkodás-területkezelés során betartandó előírások köre az 1996. évi, természetvédelemről szóló LIII. Törvény 31-35. §-a alkalmazásában.

(b) Önkéntesen vállalható előírások

- Szóró, szózó vagy etetőhely a működési terület szerinti nemzeti park igazgatósággal egyeztetett helyszínen alakítható ki. (VA01)

Önkéntesen vállalható előírás-javaslatok az élőhely-rekonstrukció végrehajtásáig:

- Kizárólag környezetkímélő besorolású növényvédő szerek alkalmazása engedélyezett. (SZ19)

Önkéntesen vállalható előírások az élőhely-rekonstrukcióra vonatkozóan:

- Szántó füves élőhelyé alakítása gyeptelepítéssel. (SZ52)
- Mezőgazdasági földterület első erdősítése. (SZ56)
- Agrár-erdészeti rendszerek kialakítása. (SZ57)
- Tájidegen fűmagkeverékkel történő vetés tilos. (SZ63)
- Idegenhonos fafajok telepítésének mellőzése. (E06)
- Fakitermelés augusztus 15. és február 1. között. (E44)

(5) Élőhelyrekonstrukciós és élőhelyfejlesztési javaslatok

A kezelési egység területére vonatkozóan élőhely-rekonstrukciós vagy élőhely-fejlesztési javaslat nem merül fel.

(6) Gazdálkodáshoz nem köthető javaslatok

A terület tekintetében gazdálkodáshoz nem köthető javaslatok nincsenek.

(7) Erdőtelepítésre vonatkozó javaslat

A kezelési egység területén az erdőtelepítés táj- és termőhelyhonos fajokkal lehetséges.

(8) Kezelési javaslatok indoklása

A tervezési terület szántóföldjei jelenleg csupán elvétve szolgálják közösségi jelentőségű fajok fennmaradását. Egyes helyeken, a szántók melletti kőkényes, tölgyes részeken előfordulhat a vöröslábú hegyisáska (*Odontopodisma rubripes*), a nagy hőscincér (*Cerambyx cerdo*), a nagy szarvasbogár (*Lucanus cervus*) és díszes tarkalepke (*Euphydryas maturna*).

Ezért az őshonos fasorok és cserjések megőrzése indokolt az inváziós fajokkal szemben. A kezelési egységben található szántók átalakítása erdővé, vagy gyepterületté természetvédelmi szempontból indokolt. Gyepterületek kialakítása lenne a legkedvezőbb, hiszen ekkor az élőhelyek mozaikossága is növekedhetne. Amíg az élőhely-fejlesztési javaslatok végrehajtása nem történik meg ajánlott a környezetkímélő növényvédőszer alkalmazása.

KE-4 kezelési egység

(1) Kezelési egység meghatározása: A tervezési területen elszórtan található akáctelepítés, akácodosó felújítások, szürke nyár (*Populus canescens*), fehér nyár (*Populus alba*) és nemesnyár telepítés, vörös tölgyes (*Quercus rubra*), amerikai kőrises (*Fraxinus pennsylvanica*) ültetvények. Szintén ide lett sorolva egy spontán létrejött akácos facsoport, ahol 1-2 idősebb kocsányos tölgyfa (*Quercus robur*) is található, valamint egy fiatal fehér akáccal (*Robinia pseudoacacia*) elegyes jellegű, kis kiterjedésű, akáccsal teljesen körbevett tölgytelepítés is.

(2) Érintettség vizsgálata:

- A kezelési egység meghatározó élőhelytípusai (Á-NÉR 2011 kódok szerint): S1 (akácültetvények), S2 (nemesnyárasok), S3 (egyéb ültetett tájidegen lombos erdők), S6 (nem őshonos fafajok spontán állományai), S7 (nem őshonos fafajú ültetett facsoportok, erdősávok és fasorok), P1 (őshonos fafajú fiatalosok)
- Érintett Natura 2000 élőhelyek: a kezelési egységben nem találhatóak Natura 2000-es élőhelyek
- Érintett erdőtagok: Botpalád 1A, 1B, 1C, 1E, 2A, 2D, 3C, 3E, 3F, 3G, 3H, 3J, 3L, 4B, 4C, 4D; Magosliget 1A, 4B; Sonkád 7A

(3) Gazdálkodáshoz köthető általános kezelési javaslatok:

A kezelési egységen belül található idegenhonos faállományok táj- és termőhelyhonos állományokra való cseréje természetvédelmi szempontból indokolt.

(4) Gazdálkodáshoz köthető, támogatási rendszerbe illeszthető kezelési előírás-javaslatok

(a) Kötelező előírások és korlátozások

A védett természeti területeken kötelező, a gazdálkodás-területkezelés során betartandó előírások köre az 1996. évi, természetvédelemről szóló LIII. Törvény 31-35. §-a alkalmazásában. A Natura 2000 erdőterületekre vonatkozó kezelési jellegű előírások körét a 41/2012 (IV.27.) VM rendelet tartalmazza.

(b) Önkéntesen vállalható előírások

- Idegenhonos fafajok telepítésének mellőzése. (E06)
- Őshonos fafajokkal jellemezhető faállományokban a nevelővágások során az idegenhonos fa- és cserjefajok minimális szintre szorítása, lehetőség szerint teljes eltávolításuk. (E28)
- Fakitermelés augusztus 15. és február 1. között. (E44)
- Felújítás táj- és termőhelyhonos fafajokkal, illetve faállománytípussal. (E51)
- Szóró, szózó vagy etetőhely a működési terület szerinti nemzeti park igazgatósággal egyeztetett helyszínen alakítható ki. (VA01)

(5) Élőhely-rekonstrukciós és élőhely-fejlesztési javaslatok

A kezelési egység területére vonatkozóan élőhely-rekonstrukciós vagy élőhely-fejlesztési javaslat nem merül fel.

(6) Erdőtelepítésre vonatkozó javaslat

A kezelési egység területén az erdőtelepítés táj- és termőhelyhonos fajokkal lehetséges.

(7) Gazdálkodáshoz nem köthető javaslatok

A terület tekintetében gazdálkodáshoz nem köthető javaslatok nincsenek.

(8) Kezelési javaslatok indoklása

A kezelési egységbe eső erdőtömbök jelenleg nem bírnak jelentőséggel a közösségi jelentőségű fajok tekintetében. A jövőben a felújítások során optimális lenne előtérbe helyezni a táj- és termőhelyhonos fafajokat, lehetőleg elegendő koreloszlásban és szerkezetben.

KE-5 kezelési egység

(1) Kezelési egység meghatározása: Egy 5,25 hektáros körbekerített gyümölcsös a terület észak-keleti felében.

(2) Érintettség vizsgálata

- A kezelési egység meghatározó élőhelytípusai (Á-NÉR 2011 kódok szerint): Intenzív szőlők, gyümölcsösök és bogyós ültetvények (T7)
- Natura 2000 élőhelyek: a kezelési egységben nem találhatóak Natura 2000-es élőhelyek

(3) Gazdálkodáshoz köthető általános kezelési javaslatok

A gyümölcsös vegyszerhasználatának csökkentése a közeli jelölő élőhelyek miatt természetvédelmi érdekből indokolt lehet.

(4) Gazdálkodáshoz köthető, támogatási rendszerbe illeszthető kezelési előírás-javaslatok

(a) Kötelező előírások és korlátozások

A Natura 2000 területekre vonatkozó kezelési jellegű kötelező előírások és korlátozások a fenntartási terv elfogadásának időpontjában a kezelési egység meghatározó élőhelytípusaira nincsenek.

(b) Önkéntesen vállalható előírások

- Kizárólag környezetkímélő besorolású növényvédő szerek alkalmazása engedélyezett. (SZ19)
- Totális gyomirtó szerek használata nem engedélyezhető a területen. (SZ24)

(5) Élőhely-rekonstrukciós és élőhely-fejlesztési javaslatok

A kezelési egység területére vonatkozóan élőhely-rekonstrukciós vagy élőhely-fejlesztési javaslat nem merül fel.

(6) Gazdálkodáshoz nem köthető javaslatok

A terület tekintetében gazdálkodáshoz nem köthető javaslatok nincsenek.

(7) Erdőtelepítésre vonatkozó javaslat

A kezelési egység területén az erdőtelepítés táj- és termőhelyhonos fajokkal lehetséges.

(8) Kezelési javaslatok indoklása

A kezelési egységbe eső gyümölcsös jelenleg nem szolgálja egyetlen közösségi jelentőségű faj fennmaradását sem. A kezelési egység a keleti oldalán érintkezik egy jelölő élőhellyel, ezért elvárható az önkéntesen vállalható előírások betartása.

KE-6 kezelési egység

(1) Kezelési egység meghatározása: Jellegtelen, üde gyepek, melyek egy része egykori parlagon kialakult gyepek, több-kevesebb cserjével. A cserjésedő gyepeken és a szélükön kökény (*Prunus spinosa*), egybibés galagonya (*Crataegus monogyna*), gyepürózsa (*Rosa canina*) és veresgyűrű som (*Cornus sanguinea*) alkotja a cserjés sávot, míg fák közül az fehér akác (*Robinia pseudoacacia*), a kocsányos tölgy (*Quercus robur*), a zöld juhar (*Acer negundo*), a mezei juhar (*Acer campestre*), a vadkörte (*Pyrus pyraster*), az amerikai kőris (*Fraxinus pennsylvanica*) és fűzök (*Salix* spp.) képviseltetik magukat fasorral és facsoporttal. Ide tartozik még egy bekerített, fűzökkel cserjésedő ecsetpázsitos rét, amely a tervezési terület észak-keleti felében található.

(2) Érintettség vizsgálata

- A kezelési egység meghatározó élőhelytípusai (Á-NÉR 2011 kódok szerint): Taposott gyomnövényzet és ruderalis iszapnövényzet (OG); Jellegtelen üde gyepek (OB); Galagonyás-kökényes-borókás száraz cserjések (P2b); Őshonos fafajú facsoportok, fasorok, erdősávok (RA); Nem őshonos fafajú ültetett facsoportok, erdősávok és fasorok (S7); Őshonos fafajú keményfás jellegtelen erdők (RC)
- Natura 2000 élőhelyek: a kezelési egységben nem találhatóak Natura 2000-es élőhelyek.
- Érintett jelölő fajok: vöröslábú hegyisáska (*Odontopodisma rubripes*), díszes tarkalepke (*Euphydryas maturna*), nagy tűzlepke (*Lycaena dispar*)
- Érintett közösségi jelentőségű fajok: nagy hőscincér (*Cerambyx cerdo*), nagy szarvasbogár (*Lucanus cervus*)

(3) Gazdálkodáshoz köthető általános kezelési javaslatok

A kezelési egység jellegtelen üde gyepein az invázió fűszárúak előretörését meg kell akadályozni. Ez a gyakorlatban legeltetéssel, vagy kaszálással oldható meg. A területen a táj- és a termőhelyhonos erdőtelepítés támogatható.

(4) Gazdálkodáshoz köthető, támogatási rendszerbe illeszthető kezelési előírás-javaslatok

a) Kötelező előírások és korlátozások

Körüket a Natura 2000 területeken kötelező, a gazdálkodás-területkezelés során betartandó előírások sora tartalmazza a 269/2007. (X. 18.) Korm. r. (a Natura 2000 gyepterületek fenntartásának földhasználati szabályairól) 3-5. §-a alkalmazásában.

b) Önkéntesen vállalható előírások

- Fogasolás nem megengedett. (GY09)
- Tárcsázás nem megengedett. (GY10)
- Hengerezés nem megengedett. (GY11)
- Gyepszellőztetés nem megengedett. (GY12)
- Kiszántás nem megengedett. (GY13)
- Tűzpászták létesítése nem megengedett. (GY15)
- Cserjeirtás csak szeptember 1. és február 28. közötti időszakban lehetséges. (GY29)
- A gyepterületen előforduló őshonos hagyasfák, hagyasfa csoportok (delelő fák), valamint cserjés foltok eltávolítása nem megengedett. (GY33)
- Kaszálás június 15. után lehetséges. (GY72)
- 10-15% kaszátlan terület meghagyása parcellánként. (GY94)
- A kaszátlan területet kaszálásonként más helyen kell kialakítani. (GY98)
- A területen trágyadepónia, széna és szalmakazlak elhelyezése tilos. (GY116)
- Idegenhonos fafajok telepítésének mellőzése. (E06)
- Fakitermelés augusztus 15. és február 1. között. (E44)
- Szóró, szózó vagy etetőhely a működési terület szerinti nemzeti park igazgatósággal egyeztetett helyszínen alakítható ki. (VA01)

(5) Élőhelyrekonstrukciós és élőhelyfejlesztési javaslatok

A kezelési egység területén természetvédelmi szempontból elfogadható a táj- és termőhely honos fafajokkal történő fásítás.

(6) Gazdálkodáshoz nem köthető javaslatok

A terület tekintetében gazdálkodáshoz nem köthető javaslatok nincsenek.

(7) Erdőtelepítésre vonatkozó javaslat

A kezelési egység területén az erdőtelepítés kizárólag táj- és termőhely honos fafajokkal javasolható.

(8) Kezelési javaslatok indoklása

A kezelési egység igen mozaikos. A terület gyepeként való fenntartásához nélkülözhetetlen a kaszálás, vagy legeltetés. A hasznosítatlanul hagyott területrészek segítik az egyes években előforduló nagy tűzlepke (*Lycaena dispar*) hernyójának áttelelését. Egyes helyeken, a gyepeken elszórtan elhelyezkedő és azokat a szélükön kísérő kőkényesek környékén előfordulhat a vöröslábú hegyisáska (*Odontopodisma rubripes*), illetve idősebb kocsányos tölgyek (*Quercus robur*) környékén a nagy hőscincér (*Cerambyx cerdo*) és a nagy szarvasbogár (*Lucanus cervus*), továbbá erdőszéleken a díszes tarkalepke (*Euphydryas maturna*). Ezért az őshonos fasorok és cserjések megőrzése indokolt az inváziós fajokkal szemben. A szukcesszió előrehaladásával kialakuló táj-és termőhely honos facsoportok/erdőfoltok felnövekedése segíthető. A terület táj- és termőhely honos fafajokkal történő erdősitése természetvédelmi szempontból elfogadható.

3.2.2. Élőhely-rekonstrukció és élőhelyfejlesztés

A tervezési terület egyes részein a jelenleg meglévő erdőállományok, főként az akácos (*Robinia pseudoacacia*) amerikai kőrises (*Fraxinus pennsylvanica*) és vöröstölgyes (*Quercus rubra*) foltok cseréje kocsányos tölgyre (*Quercus robur*) és egyéb termőhelyhonos fafajokra természetvédelmi szempontból indokolt.

A tervezési területen jelenlevő gyepterületek hasznosítása kaszálással, és/vagy legeltetéssel indokolt.

A tervezési területen található szántók művelési ág váltása gyeppe, vagy a területen jelenlevőhöz hasonló erdővé hasznos élőhelyfejlesztési beavatkozás lenne.

3.2.3. Fajvédelmi intézkedések

A területen jelenlevő fajok megőrzése alapvetően élőhelyeik helyes kezelésével és megőrzésével biztosítható.

A tervezési terület erdős részein a **díszes tarkalepke** (*Euphydrys maturna*) szempontjából fontos a faj számára megfelelő erdőszegélyek és erdei utak megléte, főként a magyar kőrises (*Fraxinus excelsior* subsp. *pannonica*) és a lágyszárú-szintben a különböző veronika fajok állandó jelenléte.

A kocsányos tölgy (*Quercus robur*) egyedek lábon álló és fekvő holtfáinak, illetve tuskóinak állandó jelenléte, valamint a felnövekvő állományokban a jelenlegihez hasonló részesedése elengedhetetlen a **nagy szarvasbogár** (*Lucanus cervus*) és a **nagy hőscincér** (*Cerambyx cerdo*) szempontjából.

A **nagy tűzlepke** (*Lycaena dispar*) és a **vöröslábú hegyisáska** (*Odontopodisma rubripes*) szempontjából a gyepterületek megfelelő kezelése, a cserjésedés megakadályozása, a gyepterületek szukcessziójának megállítása a kívánatos fajvédelmi intézkedés.

A **vöröshasú unka** (*Bombina bombina*) szempontjából a legfontosabb a vizes élőhelyek megtartása és vízminőségének védelme.

3.2.4. Kutatás, monitorozás

A terület jelölő élőhelyeinek tekintetében a jövőben szükséges a kiterjedés és a természetesség, a közösségi jelentőségű fajok esetében pedig az állományváltozások nyomon követése a Nemzeti Biodiverzitás-monitorozó Rendszer (NBmR) szerint.

A **jelölő élőhelyek** 5 vagy 10 évente elvégzett monitoring jelegű felmérése, kellő számú cönológiai kvadráttal, évi 3 aspektusban ajánlott az NBmR szerint.

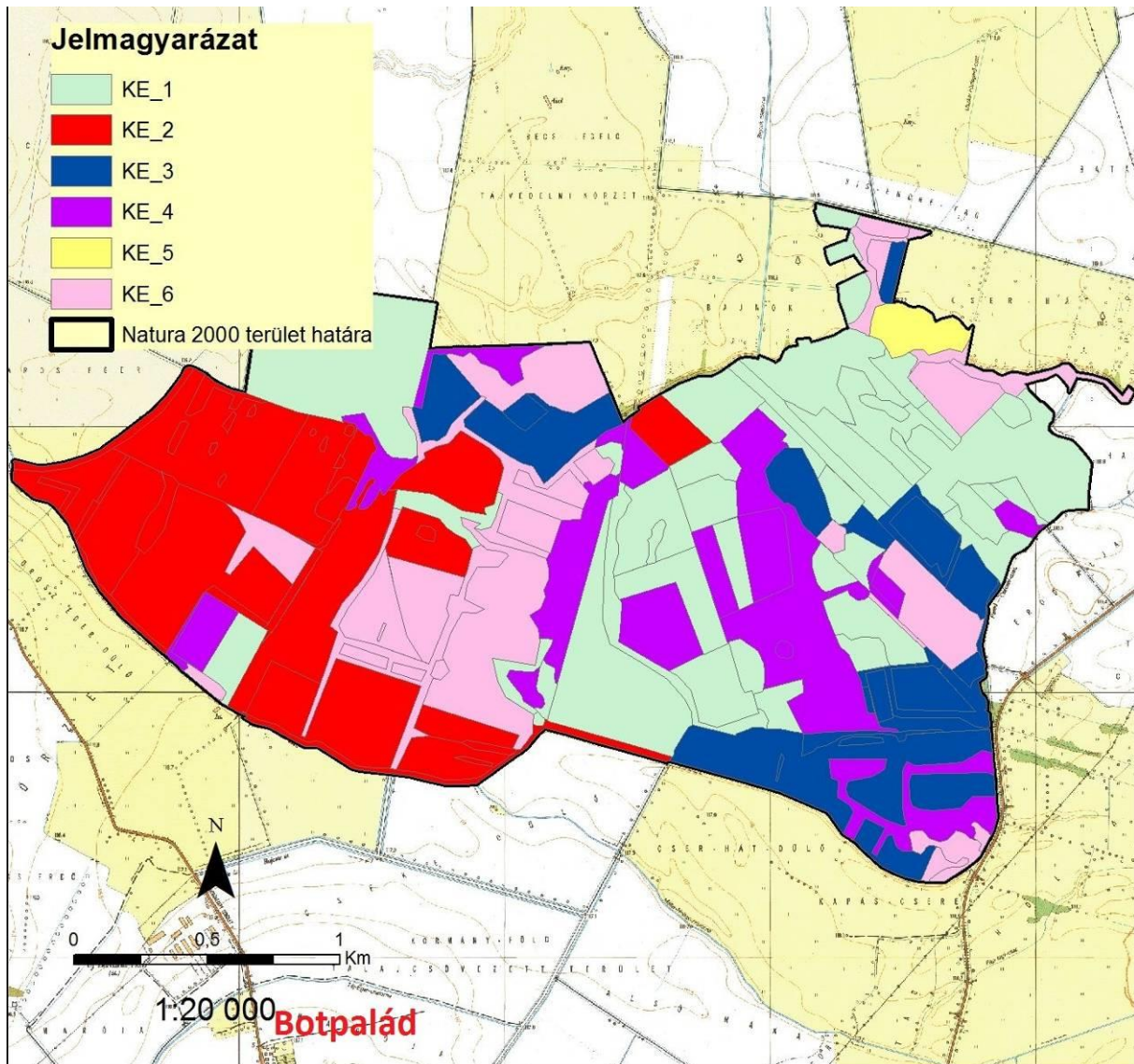
A **díszes tarkalepke** (*Euphydrys maturna*), a **vöröslábú hegyisáska** (*Odontopodisma rubripes*) és a **nagy tűzlepke** (*Lycaena dispar*) állományának monitorozása 3-5 évenként javasolt az NBmR szerint.

A **nagy szarvasbogár** (*Lucanus cervus*) és a **nagy hőscincér** (*Cerambyx cerdo*) állományainak monitorozása 5 évenként javasolt az NBmR szerint.

A **vöröshasú unka** (*Bombina bombina*) állományának monitorozása 10 évenként javasolt az NBmR szerint.

3.2.5. Mellékletek

A gazdálkodáshoz és egyéb területhasználathoz köthető kezelési egységek megjelenítése (2014. 06.12.).



Kimutatás a fenntartási terv egyes kezelési egységein belül eső, érintett helyrajzi számokról és MePAR blokkokról:

Kezelési egység azonosítója	Érintett hrsz-ok	Érintett MePAR blokkok
KE-1	<p>Botpalád: 025, 026/1/a, 026/1/b, 027, 028, 029, 030, 031/1/a, 031/1/b, 031/2, 034/h, 034/j, 034/k, 034/l, 034/n, 035, 036</p> <p>Magosliget: 09/1, 09/2, 09/3, 09/4/c, 010, 011/1, 011/2, 011/3, 011/4, 012/1, 012/2, 012/3/a, 012/3/b, 012/3/c, 012/3/d, 012/3/f, 012/3/g, 012/3/h, 012/5, 012/6, 012/7, 013, 014, 017</p> <p>Uszka: 052/1/b, 053, 054/1/b, 054/2, 054/3, 054/4/a, 054/4/b, 054/5/b, 055, 056, 057/10, 057/2, 057/8, 057/9</p> <p>Sonkád: 059/a, 059/b, 060, 062/a, 063, 064/a, 064/b</p> <p>Tiszabecs: 052, 053, 055/3, 058/2, 076</p>	<p>T529F-4-08, T53HF-C-08, TKF9F-X-08, T5HHF-R-08, TKN9F-5-08, T5XPF-E-08, TL13F-A-08, T6JPF-2-08, T6WHF-7-08, T713F-X-08, TL29F-K-08, T75WF-W-08, T773F-5-08, T7KWF-A-08, TLM3F-X-08, T93HF-H-08</p>

KE-2	<p>Botpalád: 026/2, 034/a, 034/c, 034/g, 034/h, 034/j, 034/l, 034/r, 034/t, 037</p> <p>Uszka: 055</p> <p>Sonkád: 054/3/c, 055, 056, 057, 058, 059/a, 059/b, 060, 061, 062/a, 062/b, 062/c, 064/a, 064/d</p> <p>Tiszabecs: 053, 084</p>	<p>T5APF-T-08, TFHHF-3-08, T6U3F-Q-08, TL29F-K-08, T7KWF-A-08, T8N9F-U-08</p>
KE-3	<p>Botpalád: 018, 020/2, 021/2, 021/3/a, 021/3/b, 021/3/c, 021/3/f, 021/3/j, 021/3/k, 021/3/l, 021/4, 022, 023, 024/1/a, 024/1/b, 024/1/c, 024/2, 031/2</p> <p>Magosliget: 09/4/a, 09/4/b, 09/4/c, 010, 012/3/b, 012/3/f, 012/3/g, 014, 015/a, 015/b</p> <p>Uszka: 057/2</p> <p>Tiszabecs: 046, 049/1/b, 049/6, 049/7, 050, 051/1, 051/2/a, 051/2/b, 051/3, 051/4</p>	<p>T53HF-C-08, T64PF-M-08, TKV9F-C-08, T75WF-W-08, T773F-5-08, TLHHF-7-08, TLV9F-D-08, TM29F-L-08, TM3HF-U-08, TMAPF-9-08, TMCWF-J-08, T9XPF-K-08, TME3F-R-08</p>
KE-4	<p>Botpalád: 020/1/b, 020/1/c, 020/1/d, 021/3/b, 021/3/c, 021/3/d, 021/3/f, 021/3/g, 021/3/h, 021/3/j, 021/3/k, 021/3/l, 021/4, 023, 024/1/c, 024/1/b, 025, 026/1/a, 026/1/b, 026/1/c, 026/2, 027, 028, 029, 030, 031/1/a, 031/1/b, 031/1/c, 031/2, 034/n, 035</p> <p>Magosliget: 09/1, 012/3/a, 012/3/b, 012/3/c, 012/3/f, 012/3/h, 012/4, 012/5, 012/6, 012/7, 013, 014, 015/a</p> <p>Sonkád: 060, 062/a, 062/b, 062/c, 064/a, 064/b, 064/c, 064/d</p> <p>Tiszabecs: 046, 049/2, 049/3, 049/4/a, 050, 051/2/a, 051/2/b, 051/4, 052, 053, 055/3</p>	<p>T5XPF-E-08, T64PF-M-08, TKV9F-C-08, TFHHF-3-08, T6JPF-2-08, T6WHF-7-08, T713F-X-08, TL29F-K-08, T75WF-W-08, T773F-5-08, TL4PF-2-08, T7KWF-A-08, T93HF-H-08, TM29F-L-08, TM3HF-U-08, T9XPF-K-08</p>
KE-5	<p>Uszka: 057/6, 057/8, 057/9, 057/10</p>	<p>T53HF-C-08</p>
KE-6	<p>Botpalád: 018, 020/1/a, 020/1/b, 020/1/c, 020/2, 021/3/f, 021/3/h, 021/3/j, 031/1/a, 031/1/b, 031/1/c, 031/1/d, 032, 033, 034/b, 034/d, 034/f, 034/g, 034/h, 034/j, 034/k, 034/l, 034/m, 034/n, 034/r, 034/p, 034/s</p> <p>Magosliget: 09/1, 010, 011/1, 012/3/b, 012/3/f, 012/3/g, 013, 015/a</p> <p>Uszka: 054/2, 054/3, 054/4/a, 054/4/b, 055, 056, 057/1, 057/10, 057/2, 057/3, 057/6, 057/8, 057/9, 058</p> <p>Sonkád: 055, 059/b, 061, 064/a, 064/b, 064/c, 064/d</p> <p>Tiszabecs: 049/1/a, 049/1/b, 049/2, 049/3, 049/4/a, 049/4/b, 049/5, 049/6, 050, 051/1, 051/2/a, 051/3, 051/4, 052, 055/3</p>	<p>T529F-4-08, T53HF-C-08, T5CWF-2-08, TKF9F-X-08, T64PF-M-08, TKV9F-C-08, TFHHF-3-08, TKXPF-U-08, TL13F-A-08, T6JPF-2-08, T6WHF-7-08, TL29F-K-08, T75WF-W-08, TL4PF-2-08, TL5WF-9-08, TL73F-J-08, TLE3F-Q-08, TLM3F-X-08, T8N9F-U-08, T93HF-H-08, T9XPF-K-08</p>

3.3. A kezelési javaslatok megvalósításának lehetséges eszközei a jogi háttér és a tulajdonviszonyok függvényében

A tervezési terület egésze a Magosligeti-erdő és gyepek (HUHN20053) kiemelt jelentőségű természetmegőrzési területbe esik, tehát a tervezési területre alapvetően a 275/2001 (X.8.) Kormányrendelet az irányadó.

A fent hivatkozott Natura 2000 területen belül országos jelentőségű védett természeti területek vannak. A tervezési terület 55%-os átfedést mutat a Szatmár-Beregi Tájvédelmi Körzet védett területtel, melyre a 1996. évi LIII. törvény a természet védelméről vonatkozik.

A tervezési terület teljes egésze az Országos Ökológiai Hálózaton belül esik, magterület övezetben.

A gyepterületek nagyobb részét saját tulajdonban hasznosítják. A területen található összes erdőtag magántulajdonban van.

A kezelés javaslatok megvalósítása esetén a fentebb összefoglalt körülményeket kell figyelembe venni.

3.3.1. Agrártámogatások

3.3.1.1. Jelenleg működő agrártámogatási rendszer

Alapvetően az egységes területalapú támogatások és azon felül a mező- és erdőgazdálkodás során, a kötelező előírások miatt igénybe vehető kompenzációs jellegű kifizetések, illetve a környezet- és természetvédelmi célú, önkéntesen vállalt mező- és erdőgazdálkodási támogatások tartoznak ide.

A jelenleg hatályos Mezőgazdasági Parcella Azonosító Rendszer alapján a Magosligeti-erdő és gyepek kiemelt jelentőségű természetmegőrzési terület Botpalád, Magosliget, Sonkád, Tiszabecs és Uszka közigazgatási területeit érintve, több fizikai blokkban található.

A területen megközelítőleg 40 MePAR blokk található. A terület nagy részén a sérülékeny vízbázis védőterülete meghatározás alatt áll. A terület, néhány kivételtől eltekintve, nem nitrátérzékenységi terület. Teljes egészében ki van jelölve a Magas Természeti Értékű Területek A és B zónájában.

Kötelező földhasználati előírások ellenértékeként igényelhető kompenzációs jellegű kifizetések (csak igénylés esetén jár):

A 269/2007. (X. 18.) Korm. sz. rendelet alapján földhasználati előírások vannak hatályban a Natura 2000 területek gyepeire vonatkozóan, a 128/2007. (X.31.) FVM rendelet alapján, ezért a Natura 2000 gyepterületeken történő gazdálkodáshoz területalapú, kompenzációs támogatás vehető igénybe, melynek értéke 38 EUR/ha, évente.

Önkéntesen vállalt előírások nyomán igényelhető mező- és erdőgazdálkodási támogatások

Az agrár-környezetgazdálkodási célprogramok (AKG) közül az ország egész területén igénybe vehető horizontális szántóföldi, gyeptermelési és ültetvény célprogramok. Az AKG középhosszú távú (5 gazdálkodási év) támogatási rendszer, melynek feltételeit a Vidékfejlesztési Miniszter által kiadott miniszteri rendelet szabályozza.

Az erdőterületekre vonatkozóan erdő-környezetvédelmi célprogramok kifizetései vehetők igénybe.

Nem termelő mezőgazdasági beruházások (szintén önkéntes):

Támogatás vehető igénybe olyan földhasználati intézkedésekre, amelyek gazdálkodáshoz közvetlenül nem kapcsolódnak, ugyanakkor a vidéki táj értékeinek, állat- és növényvilágának fennmaradását szolgálják, ez által növelik a Natura 2000 területek közjóléti értékét, illetve hozzájárulnak a környezetgazdálkodási célok teljesítéséhez (pl. madárodúk telepítése).

A Natura 2000 területektől függetlenül, a fizikai blokkban gazdálkodó mezőgazdasági termelők számára elérhető az *egységes területalapú támogatás (SAPS)*, melynek mértékéről évente az ágazatért felelős miniszter dönt, miniszteri rendeletben. A támogatás igénybevételének feltétele, hogy a gazdálkodó maradéktalanul tartsa be a Helyes Mezőgazdasági és Környezeti állapot feltételeit.

A Magas Természeti Értékű Területek (MTÉT) egy önkéntességen alapuló rendszer:

A program a természetkímélő gazdálkodási módok kialakításában és fenntartásában játszik fontos szerepet. A program alapját az *Európai Mezőgazdasági Vidékfejlesztési Alapból nyújtott agrár-környezetgazdálkodási támogatások biztosítják*. A MTÉT program jelenleg 25 térségben működik, a tervezési terület a Szatmár-Beregi MTÉT-en belül található. A program alapja olyan gazdálkodási előírások önkéntes vállalása és teljesítése, amelyek a természetkímélő gazdálkodást folytatót területalapú pénzkifizetésekkel kompenzálja. A Szatmár-Beregi MTÉT-en belül három célprogram (szántóföldi növénytermesztés madár- és

apróvad élőhely-fejlesztési előírásokkal célprogram, gyepgazdálkodás élőhely-fejlesztési előírásokkal célprogram, természetvédelmi célú gyeptelepítés célprogram) vállalható önkéntesen. A különböző célprogramokban résztvevők kompenzációs támogatásban részesülhetnek.

A területen gazdálkodók a felsorolt támogatási rendszerekből a területalapú támogatást veszik igénybe.

3.3.1.2. Javasolt agrártámogatási rendszer

A természetvédelmi érdekekkel ellentétesek a 61/2009 (V.14.) FVM rendelet az Európai Mezőgazdasági Vidékfejlesztési Alapból nyújtott agrár-környezetgazdálkodási támogatások igénybevételének részletes feltételeiről 67.§ (4) a-g pontja, illetve 68.§ (4) b-f pontja az extenzív és ökológiai legeltetés esetére kötelezően előírt tisztító kaszálások, és az extenzív és ökológiai kaszálás esetére előírt, legalább évi kétszeri kaszálás.

Mindkettő fajszegény (nagy pázsitfű-borítású), bár agrotechnikai szempontból ápoltnak tűnő kaszálók kialakulását eredményezi.

A kaszátlanul maradó terület kijelölésénél általában a parcella szélét javasolják, a könnyebb ellenőrizhetőség szempontjából és a tényleges hatásosság azonban ezt nem indokolja. Legalább ilyen létjogosultsága van a parcella közepi lábon hagyott növényzetnek is.

A javasolt változtatás: mind az extenzív, mind az ökológiai legeltetés esetén a tisztító kaszálás kötelező voltának eltörlése, az extenzív és ökológiai kaszálás esetén az évi kétszeri kaszálás egyszerire korlátozás, kivéve, ha egyeztetés történik a KTT természetvédelmi kezelőjével, az illetékes nemzeti park igazgatósággal.

A jelenlegi támogatási rendszer nem teszi érdekeltté a gazdálkodókat a nem hasznosított mezőgazdasági területek megőrzésében, hanem kifejezetten azok eltüntetésére ösztönöz. Mivel ezek a területek nem támogatható területrészek, a támogatható terület maximalizálása érdekében a gazdálkodók eltüntetik a szegélyvegetációt, a bokorfüzeseket, és kaszálják az értéktelen szénát adó vagy vízállásos területeket is - melyeken korábban sosem folytattak gyepgazdálkodást. Ez a helyzet csak akkor szüntethető meg, ha agrártámogatás lesz igényelhető a nem művelt területekre, azaz nemcsak a kivett művelési ágú területekre, hanem a művelés alatt álló területek egyes részterületeire is.

A Natura 2000 területek közötti koherencia, egyfajta funkcionális ökológiai hálózat biztosítása érdekében fontos lenne a természeti területek és az ökológiai hálózatba tartozó területek kedvező állapotának megőrzése a Natura 2000 területeken kívül is.

A fenti probléma megoldása lehet, ha a természetvédelmi szempontból értékes, de gazdaságosan nem művelhető területek is legalább minimális mértékben támogathatóvá válnának, ezáltal nem lennének teljesen haszontalanok a tulajdonosok, földhasználók számára.

A támogatási rendszer kialakítása során a „nem beavatkozást” is ösztönözni kellene.

3.3.2. Pályázatok

Nemrég zárult le a KEOP-3.1.2/2F/09-2009-0018 „Vizes élőhelyek és fás legelők megőrzése és fejlesztése az Észak-Alföldön- Fás legelők rehabilitációja a Szatmár-Beregben” című élőhely-rekonstrukciós pályázat, amely a tervezési területet is érintette. A pályázat célja volt a fás legelők és gyepek eredeti ökológiai állapotának a visszaállítása, a degradált területek helyreállítása. A szukcessziós folyamatok lassítása, az inváziós fajok visszaszorítása, és ez által a biológiai sokféleség növelése, valamint a legeltető állattartás feltételeinek hosszú távú biztosítása (ez utóbbi biztosítaná a terület hosszú távú fenntartását). Az elpusztult, kidőlt

hagyásfák pótlása (ezáltal fészkelő és táplálkozó-helyek kialakítása). A gyepterületeket határoló fasorok, árkokat, vízfolyásokat szegélyező facsoportok, pótlásával, fafaj cseréjével a biológiai sokféleség és tájképi érték növelése.

3.3.3. Egyéb

A Felső-Tisza-vidéki Környezetvédelmi és Vízügyi Igazgatóság (FETIVIZIG) a Palád-Csécsei belvízöblözet rekonstrukcióját tervezi az öblözet két legfontosabb főcsatornája, az Alsó-Öreg-Túr és a Palád-Csécsei főcsatorna közötti átvezetési lehetőség javításával.

A terv szerint a jelenlegi vízrendszer esésviszonyainak az átalakítása szükséges a Palád-Csécsei főcsatorna biztonságos belvízelvezetésének megteremtésével. A tervezett iszapkitermelés becsült mennyisége a Natura 2000 területeken belül: ~ 8.200 m³. Az említett szakaszon az iszapkitermelésen kívül a következő munkálatokat tervezik:

- A medrek hulladéktól való megtisztítása, annak elszállításával.
- A mederbe bedőlt, vízfolyási akadályt képező fák és a felgyülemlett uszadék eltávolítása.
- A tájon nem honos növényzet ritkítása (fehér akác, amerikai kőris, stb.).
- A tájban őshonos növények telepítése a mederre kifejtett árnyékoló hatás miatt. Ezáltal nyári időszakokban csökken a víz hőmérséklet és a gyomnövény vegetáció.

3.4. A terv egyeztetési folyamatának dokumentációja

3.4.1. Felhasznált kommunikációs eszközök

1. A terv társadalmasításának kommunikációja során a 3.4.2. pontban megnevezett címzetteket hivatalos meghívóval (tértivevényes ajánlott levélben) kerestük meg. A meghívóban megadtuk a terv egyeztetési változatának digitális elérhetőségét (www.szatmarbereg.hu Natura 2000 fül/tervek kihirdetése, dokumentáció menüpont alatt) is. Ezen a honlapon a tervhez kapcsolódó egyéb információ is rendelkezésre áll.
2. Amennyiben ismert volt az érintettek e-mail címe (a 3.4.2. pontban jelzett), úgy a terv egyeztetési változatát elektronikus úton is elküldtük.
3. A helyi lakosság figyelmét a Bereginfo című újság 2014. júliusban megjelent lapszámban hívtuk fel a tervre, amely a fehérgyarmati járásban minden háztartásba eljut. A helyi médiaszolgáltató, a radiosom.hu honlapján is közzétette a meghívót (2014.07.14.). Az öt érintett település (Botpalád, Magosliget, Sonkád, Tiszabecs, Uszka) önkormányzati hirdetőtábláján is elhelyeztük a meghívót. A felhasznált kommunikációs eszközöket és a hozzájuk kapcsolódó időpontot és a résztvevők számát az alábbi táblázat tartalmazza:

Kommunikációs eszköz	időpont	Résztvevő/érintettek száma
Honlap	2014.07.14, 2014.07.23.	2
Érintettek levélben, és e-mailben történő megkeresése és tájékoztatása	2014.07.21.	26
Önkormányzati közzététel	2014.07.22.	5
Terepbejárás	2014.07.30	4
Falufórum	2014.07.30	11

3.4.2. A kommunikáció címzettjei

A kommunikáció címzettjeit a 4. táblázat tartalmazza.

név	érintettség
Hortobágyi Nemzeti Park Igazgatóság	területileg illetékes nemzeti park igazgatóság
Felső-Tisza-vidéki Környezetvédelmi és Természetvédelmi Felügyelőség	Natura 2000 területen illetékességi vagy működési területtel rendelkező területi államigazgatási szerv
Felső-Tisza-vidéki Vízügyi Igazgatóság	Natura 2000 területen illetékességi vagy működési területtel rendelkező területi államigazgatási szerv
Nyírerdő Nyírségi Erdészeti Zártkörűen Működő Részvénytársaság	Egyéb területhasználó
Nagy Attila	gazdálkodó
Danku Jenő	gazdálkodó
Danku Béla	gazdálkodó
Pánku Ervin	gazdálkodó
Kelemen Szabolcs	gazdálkodó
Lakatos Béla	gazdálkodó
Kajla László	gazdálkodó
Nadimov Barnabás	gazdálkodó
Nagy Ernő	gazdálkodó
Nagy Mariann	gazdálkodó
Adorján Béla	gazdálkodó
Orbán Károly	gazdálkodó
Fehérgyarmati Körzeti Falugazdász Iroda	Falugazdász
Botpalád település önkormányzata	Települési önkormányzat
Magosliget település önkormányzata	Települési önkormányzat
Sonkád település önkormányzata	Települési önkormányzat
Tiszabecs település önkormányzata	Települési önkormányzat
Uzka település önkormányzata	Települési önkormányzat
Hajdú-Bihar megyei Kormányhivatal Erdészeti Igazgatóság	Natura 2000 területen illetékességi vagy működési területtel rendelkező területi államigazgatási szervei
Szabolcs-Szatmár-Bereg megyei Kormányhivatal Növény- és Talajvédelmi Igazgatóság	Natura 2000 területen illetékességi vagy működési területtel rendelkező területi államigazgatási szervei
Szabolcs-Szatmár-Bereg megyei Kormányhivatal Földművelésügyi Igazgatóság Vadászati és Halászati Osztály	Natura 2000 területen illetékességi vagy működési területtel rendelkező területi államigazgatási szervei

3.4.3. Egyeztetés hatósági és területi kezelő szervekkel

Az egyeztetés során a területen illetékes hatósági és területi kezelő szervektől vélemény, észrevétel, vagy ajánlás nem érkezett.

A helyi lakosoktól, gazdálkodóktól és érdeklődőktől a tervet érintő érdemi kérdés, vagy kérés sem szóban, sem írásban nem érkezett.