



ÚJ MAGYARORSZÁG
VIDÉKFEJLESZTÉSI PROGRAM
2007-2013



Európai Mezőgazdasági Vidékfejlesztési Alap:
a vidéki területekbe beruházó Európa



E-misszió
Természet- és Környezetvédelmi Egyesület

A Penészleki-gyeppek (HUHN21165) kiemelt jelentőségű természetmegőrzési terület fenntartási terve



Nyíregyháza
2014



Ügyfél

Hortobágyi Nemzeti Park Igazgatóság

Együttműködő partner

E-misszió Természet- és Környezetvédelmi Egyesület

Vezető szakmai koordinátor

Dr. Magura Tibor

Szakmai koordinátor

Lesku Balázs

Olajos Péter

Vezető természettudományi szakértő

Dr. Szigetvári Csaba

Vezető agrárgazdálkodási szakértő

Tóth Sándor

Közreműködő szakértők

Juhász Krisztina

Dr. Forgács Zoltán

Hauberger Júlia

Juhász Krisztina

Lukács Attila

Monori György

Tóth Pál

Török Hunor

© Hortobágyi Nemzeti Park Igazgatóság 2014

Ez a dokumentáció a szerzői jogról szóló 1999. évi LXXVI. törvény értelmében szerzői jogvédelem alatt áll. A dokumentáció nyilvános, a megfelelő hivatkozások mellett szabadon felhasználható és terjeszthető

Tartalomjegyzék

I. Natura 2000 fenntartási terv	5
1.A terület azonosító adatai.....	6
1.1.Név	6
1.2.Azonosító kód	6
1.3.Kiterjedés	6
1.4.A kijelölés alapjául szolgáló fajok és/vagy élőhelyek	6
1.5.Érintett települések.....	6
1.6.Egyéb védettségi kategóriák.....	7
1.7. Tervezési és egyéb előírások.....	7
2.Veszélyeztető tényezők.....	9
3.Kezelési feladatok meghatározása	13
3.1.Természetvédelmi célkitűzés, a terület rendeltetése	13
3.2. Kezelési javaslatok	14
3.2.1. Élőhelyek kezelése	14
3.2.2.Élőhely-rekonstrukció és élőhelyfejlesztés	41
3.2.3.Fajvédelmi intézkedések.....	41
3.2.4. Kutatás, monitorozás	42
3.2.5.Mellékletek	43
3.3.A kezelési javaslatok megvalósításának lehetséges eszközei a jogi háttér és a tulajdonviszonyok függvényében.....	44
3.3.1.Agrártámogatások.....	44
3.3.2.Pályázatok.....	48
3.3.3.Egyéb.....	53
3.4.A terv egyeztetési folyamatának dokumentációja.....	49
3.4.1.Felhasznált kommunikációs eszközök.....	49
3.4.2.A kommunikáció címzettjei.....	49
3.4.3.Egyeztetés hatósági és területi kezelő szervekkel	53
II. A Natura 2000 fenntartási terv készítését megalapozó dokumentáció.....	55
1.A tervezési terület alapállapot jellemzése	56
1.1. Környezeti adottságok.....	56
1.1.1. Éghajlati adottságok	56
1.1.2. Vízrajzi adottságok	56
1.1.3. Talajtani adottságok	57
1.2.Természeti adottságok.....	57
1.2.1.A tervezési területen előforduló közösségi jelentőségű élőhelyek.....	59
1.2.2.A tervezési területen előforduló közösségi jelentőségű növényfajok	67
1.2.3.A tervezési területen előforduló közösségi jelentőségű állatfajok	68
1.2.4.A tervezési területen előforduló egyéb jelentős fajok	69
1.3.Területhasználat	70
1.3.1.Művelési ág szerinti megoszlás	71
1.3.2.Tulajdoni viszonyok	71
1.3.3.Területhasználat és kezelés.....	72
2.Felhasznált irodalom	75
3. Térképek.....	76



ÚJ MAGYARORSZÁG
VIDÉKFEJLESZTÉSI PROGRAM
2007-2013



Európai Mezőgazdasági Vidékfejlesztési Alap:
a vidéki területekbe beruházó Európa

I. Natura 2000 fenntartási terv

1. A terület azonosító adatai

1.1. Név

Tervezési terület neve:	Penészleki-gyeppek kiemelt jelentőségű természetmegőrzési terület (kjTT)
-------------------------	--

1.2. Azonosító kód

Tervezési terület azonosítója:	HUHN21165
--------------------------------	-----------

1.3. Kiterjedés

Tervezési terület kiterjedése:	469,29 ha
--------------------------------	-----------

1.4. A kijelölés alapjául szolgáló fajok és/vagy élőhelyek

1.4.1. Jelölő élőhelyek

- 2340* – Pannon kilúgozódott dűnék
- 6260* – Pannon homoki gyeppek
- 6410 - Kékperjés láprétek meszes, tőzeges, vagy agyagbemosódásos talajokon (*Molinion caeruleae*)
- 6440 - Folyóvölgyek *Cnidion dubii*hoz tartozó mocsárrétjei
- 7230 – Mészkedvelő üde láp- és sásrétek
- 91E0* – Enyves éger (*Alnus glutinosa*) és magas kőris (*Fraxinus excelsior*) alkotta ligeterdők (*Alno-Padion*, *Alnion incanae*, *Salicion albae*)

Az élőhelytípus kódja után szereplő csillag (*) azt jelenti, hogy az élőhelytípus kiemelt jelentőségű.

1.4.2. Jelölő fajok

- Réti angyalgyökér (*Angelica palustris*)

A Natura 2000 adatlapon (SDF) jelenleg nem szereplő, de a fenntartási tervet megalapozó felmérések alapján jelölő értéknek javasolt közösségi jelentőségű faj

- Közönséges ürge (*Spermophilus citellus*)

1.5. Érintett települések

Szabolcs-Szatmár-Bereg megye: Penészlek

A tervezési terület által érintett helyrajzi számok listáját az európai közösségi jelentőségű természetvédelmi rendeltetésű területekkel érintett földrészekről szóló 14/2010. (V. 11.) KvVM rendelet (a továbbiakban: KvVM rendelet) tartalmazza. A Natura 2000 területek által érintett helyrajzi számokat és így a Natura 2000 jogi státuszt is a KvVM rendelet rögzíti, térképi megjelenítéssel is. A jogi jelleg a megosztással keletkező utód helyrajzi számokra is kiterjed.

1.6. Egyéb védettségi kategóriák

Típus	Kód	Név	Kiterjedés	Védetté nyilvánító jogszabály száma
„Ex lege” láp	HNL138	Veres-rét	85,73 ha	1996. LIII. tv. a természet védelméről
„Ex lege” láp	HNL139	Peces-tó	62,37 ha	1996. LIII. tv. a természet védelméről
„Ex lege” láp	HNL141	Pántos-Rátai-rétek	24,15 ha	1996. LIII. tv. a természet védelméről

A tervezési terület az Országos Ökológiai Hálózat magterület övezetével (100%) átfed.

A tervezési terület nem érint különleges madárvédelmi területet.

1.7. Tervezési és egyéb előírások

1.7.1. Természetvédelmi kezelési terv

A tervezési területre természetvédelmi kezelési terv nem vonatkozik.

1.7.2. Településrendezési eszközök

- Szabolcs-Szatmár-Bereg Megye közgyűlésének 19/2011 (XII.1.) önkormányzati rendelete Szabolcs-Szatmár-Bereg Megye Területrendezési terve elfogadásáról

- Penészlek község Önkormányzatának 4/2006. (VI.31.) önkormányzati rendelete Penészlek község igazgatási területe Szabályozási Terveinek és Helyi Építési Szabályzatának jóváhagyásáról

1.7.3. Körzeti erdőtervek és üzemtervek

Körzeti erdőterv: Nyírbátori erdészeti tervezési körzet erdőterve (Érvényes: 2003.01.01 - 2012.12.31). Az új körzeti erdőterv elkészítésének határideje: 2014.12.31.

A köztes időszakra az erdőről, az erdő védelméről és az erdőgazdálkodásról szóló 2009. évi XXXVII. Törvény 113. § (17) bekezdése vonatkozik.

1.7.4. Körzeti vadgazdálkodási tervek és üzemtervek

I/5. Szabolcs-Szatmár-beregi apróvadás körzet vadgazdálkodási terve. Érvényesség: 2014-ig. (Készítését az Országos Vadgazdálkodási Adattár koordinálta.)

Penészleki Vadásztársaság (15-857410-1-4-1) vadgazdálkodási üzemterve. Érvényesség: 2017-ig. Kelt: 2006. december 15. Jóváhagyta: Szabolcs-Szatmár-Bereg Megyei MGSzH, Földművelésügyi Igazgatóság, Vadászati és Halászati Osztály.

1.7.5. Halgazdálkodási tervek

Halgazdálkodási terv a területre vonatkozóan nem áll rendelkezésre.

1.7.6. Vízyűjtő-gazdálkodási terv

Berettyó alegység vízgyűjtő-gazdálkodási terve – Közreadta a TIKÖVIZIG és a Vízügyi és Környezetvédelmi Központi Igazgatóság. Esedékes felülvizsgálat éve: 2015

1.7.7. Egyéb tervek

Réti angyalgököér (*Angelica palustris*) fajmegőrzési terve. Kiadta: Környezetvédelmi és Vízügyi Minisztérium, Természetvédelmi Hivatal, 2006. Jóváhagyta: Dr. Persányi Miklós Környezetvédelmi és Vízügyi Miniszter, 2006.

2. Veszélyeztető tényezők

Kód	Veszélyeztető tényező neve	Jelentősége (H= nagy, M=közepes, L= kis jelentőségű)	Érintett terület nagysága (%)	Milyen jelölő, illetve jelölő státusra javasolt élőhelyre vagy fajra és milyen módon gyakorol hatást?
A02.03.	gyepterület átalakítása szántóvá	H	6	6260* (Pannon homoki gyepek), 6440 (<i>Cnidion dubii</i> folyóvölgyeinek mocsárrétjei), 6410 (Kékperjés láprétek meszes, tőzeges, vagy agyagbemosódásos talajokon (<i>Molinion caeruleae</i>) - A gyepek beszántása a terület több részén, elsősorban annak pereméhez közel, fordul elő, illetve gazdságos a rét- és legelőgazdálkodás céljaira nehezebben megközelíthető foltokban. A szántóvá alakítás a jelölő élőhelyeket megsemmisíti. A szántóművelés felhagyása után az helyreállási képességük korlátozott.
A03.03	kaszálás felhagyása/hiánya	M	5	6440 (<i>Cnidion dubii</i> folyóvölgyeinek mocsárrétjei), 6410 (Kékperjés láprétek meszes, tőzeges, vagy agyagbemosódásos talajokon (<i>Molinion caeruleae</i>) - A gyepek rendszeres kaszálásának hiányában fokozódik a területen a cserjésedés, nádasodás ami a jelölő gyepek, sásrétek fokozatos eltűnését okozza, vagy éppen beszántásra kerülnek. Bizonyos eredetileg kaszált területeken már idősebb cserjés-fás növényzet, vagy nádas alakult ki, de többfelé a gyepeken is előrehaladott állapotú a cserjésedés. A probléma legnagyobb kiterjedésben a terület településtől távolabbi, nehezen megközelíthető részein jellemző, de kevésbé előrehaladott állapotban másutt is előfordul. Réti angyalgöyökér (<i>Angelica palustris</i>) – a jelölő faj egyik fontos populációjában (a Natura 2000 terület északkeleti sarkában) a kaszálás hiányában előrehaladott állapotú cserjésedés miatt a növény populációja veszélybe került.
A04.01	intenzív legeltetés	M	5	2340* (Pannon kilúgozódott dűnék), 6260* (Pannon homoki gyepek) - Egyes területrészekben, különösen az állattartó telepek, kutak és kihajtási útvonalak közelében, különösen a nyíltabb homokgyepekben a túlzott legeltetési/taposási nyomás a jelölő élőhelyek növényzetének elszegényedését, gyomosodását, a meredek felszínek erózióját okozza és hozzájárul az inváziós selyemkóró (<i>Asclepias syriaca</i>) terjedéséhez, szaporodásához.
A04.03	pásztorokodás felhagyása, legeltetés hiánya	M	15	2340* (Pannon kilúgozódott dűnék), 6260* (Pannon homoki gyepek), 6440 (<i>Cnidion dubii</i> folyóvölgyeinek mocsárrétjei) – A gyepek rendszeres kaszálásának hiányában fokozódik a területen a cserjésedés és az inváziós fásszárúak terjedése, ami a jelölő homoki gyepek és mocsárrétek, fokozatos eltűnését okozza. Bizonyos eredetileg legeltetett területeken már idősebb cserjés-fás növényzet, inváziós faállomány alakult ki, de többfelé a gyepeken is előrehaladott állapotú a cserjésedés. A probléma legnagyobb kiterjedésben a terület településtől távolabbi, nehezen megközelíthető részein jellemző, de kevésbé előrehaladott állapotban másutt is előfordul.
A07	biocid termékek, hormonok, kemikáliák használata	L	3	6260* (Pannon homoki gyepek), 6440 (<i>Cnidion dubii</i> folyóvölgyeinek mocsárrétjei), 7230 (Mészkedvelő üde láp- és sásrétek), 91E0* (enyves éger (<i>Alnus glutinosa</i>) és magas kőrös (<i>Fraxinus excelsior</i>) alkotta ligeterdők

				(<i>Alno-Padion</i> , <i>Alnion incanae</i> , <i>Salicion albae</i>) - A tervezési területen néhány foltban jelenlevő szántók területéről átsodródó vagy átmosódó növényvédőszeres károsíthatják a közelükben levő jelölő élőhelyek élővilágát.
B01	erdőtelepítés	H	0,5	6260* (Pannon homoki gyepek) - A területen egy foltban történt a közelmúltban akácos állomány telepítése, ami jelölő élőhelynek minősülő homoki gyeget semmisített meg. Kisebb kiterjedésű fésítések a terület több pontján előfordulnak.
C01.02	vályog- és agyaggödörök	M	1	6260* (Pannon homoki gyepek), 6440 (<i>Cnidion dubii</i> folyóvölgyeinek mocsárrétjei) – A terület északnyugati részén felhagyott, egyenetlen felszínű anyaggyerő helyen a korábbi jelölő élőhelynek minősülő gyepek csak töredékesen, bolygatott formában maradtak fenn. Kezelés hiányában a még meglévő gyepek cserjésednek.
H02.06	mezőgazdasági és erdészeti tevékenységből származó diffúz talajvízszennyezés	M	10	6440 (<i>Cnidion dubii</i> folyóvölgyeinek mocsárrétjei), 6410 (Kékperjés láprétek meszes, tözeges, vagy agyagbemosódásos talajokon (<i>Molinion caeruleae</i>), 7230 (Mészkevelő üde láp- és sásrétek), 91E0* (enyves éger (<i>Alnus glutinosa</i>) és magas kőris (<i>Fraxinus excelsior</i>) alkotta ligeterdők (<i>Alno-Padion</i> , <i>Alnion incanae</i> , <i>Salicion albae</i>) - A tervezési területen belül néhány foltban jelenlevő szántóterületeken történő trágyázás átmosódva tápanyagterhelést okoz a jelölő élőhelyeken, ami a nitrofil fajok elszaporodását, gyomosodást, az élőhelyek biológiai sokféleségének csökkenését, degradációját vonja maga után. Ezen kívül a beszántott területek jövőben kívánatos visszagyepesítését gátolja a trágyázás révén felhalmozódó tápanyag. A probléma leginkább a Penészléki gyepek északkeleti területegységében merül fel
I01	idegenhonos inváziós fajok jelenléte	H	70	2340* (Pannon kilúgozott dűnék), 6260* (Pannon homoki gyepek) - A terület homoki gyepein igen intenzív a kései meggy (<i>Prunus serotina</i>), akác (<i>Robinia pseudoacacia</i>), a selyemkóró (<i>Asclepias syriaca</i>), helyenként a bálványfa (<i>Ailanthus altissima</i>) terjedése, de kisebb jelentőséggel más fajok is tért hódítanak. A jelenség leginkább ott érvényesül, ahol nem zajlik legeltetés, de a selyemkóró esetében a túllegelt területek is veszélyeztetettek. Az inváziós fászfűzárak záródó állományai alatt a jelölő élőhely megsemmisül, a selyemkóró a bolygatott gyepek helyreállítását gátolja és árnyalásával elszegényíti a homoki életközösséget. 6440 (<i>Cnidion dubii</i> folyóvölgyeinek mocsárrétjei) – A terület szárazabb típusú mocsárrétjeiben a kései meggy (<i>Prunus serotina</i>), a selyemkóró (<i>Asclepias syriaca</i>), nedvesebb típusaiban a magas aranyvessző (<i>Solidago gigantea</i>) és a gyalogakác (<i>Amorpha fruticosa</i>) terjedése figyelhető meg. A jelenség leginkább ott érvényesül, ahol nem zajlik legeltetés vagy kaszálás, de a selyemkóró esetében a túllegelt területek is veszélyeztetettek. Az inváziós fászfűzárak záródó állományai alatt a jelölő élőhely megsemmisülhet, a selyemkóró és a magas aranyvessző a bolygatott gyepek helyreállítását gátolja és árnyalásával elszegényíti a mocsárréti életközösséget. 7230 (Mészkevelő üde láp- és sásrétek), 91E0* (enyves éger (<i>Alnus glutinosa</i>) és magas kőris (<i>Fraxinus excelsior</i>) alkotta ligeterdők (<i>Alno-Padion</i> , <i>Alnion incanae</i> , <i>Salicion albae</i>) - A terület zombékos és fűzlápi életközösségeiben, különösen bolygatással, kiszáradással összefüggésben jellemző az aranyvessző fajok (<i>Solidago</i> spp.) és a süntök (<i>Echinocystis lobata</i>), helyenként a gyalogakác (<i>Amorpha fruticosa</i>) terjedése, de kisebb jelentőséggel más fajok is tért hódítanak. Ahol az inváziós fajok nagy borítást érnek el, ott a jelölő élőhelyek elszegényedése figyelhető meg. Réti angyalgöyökér (<i>Angelica palustris</i>) – a jelölő faj egyik fontos populációjában (a Natura 2000 terület északkeleti sarkában) jelentősen elszaporodott a magas aranyvessző (<i>Solidago gigantea</i>). Az agresszív terjedő inváziós faj kompetíciós nyomása a jelölő növényfaj populációját komolyan veszélyezteti.

I02	problémát jelentő őshonos fajok	M	15	6260* (Pannon homoki gyepek) – A homoki gyepekben legeltetés hiányában jellemző a hazai nyár fajok (<i>Populus</i> spp.) sarjakkal történő gyors terjedése, illetve egyes hazai cserjefajok elszaporodása. Megfelelő élőhelyi körülmények között a sarjeredetű nyaras, illetve a cserjés záródik, és a homokgyep lokálisan megszűnik. A folyamat visszafordítható. 6440 (<i>Cnidion dubii</i> folyóvölgyeinek mocsárrétjei) - A mocsárrétek szárazabb típusaiban kaszálás vagy legeltetés hiányában jellemző egyes hazai cserjefajok gyors elszaporodása. Megfelelő élőhelyi körülmények között a cserjés záródik, és a gyepek lokálisan megszűnik. A folyamat visszafordítható.
J02.03	csatornázás és vízelvezetés	H	40	6440 (<i>Cnidion dubii</i> folyóvölgyeinek mocsárrétjei), 6410 (Kékperjés láprétek meszes, tözeges, vagy agyagbemosódásos talajokon (<i>Molinion caeruleae</i>), 7230 (Mészkedvelő üde láp- és sásrétek), 91E0* (enyves éger (<i>Alnus glutinosa</i>) és magas kőris (<i>Fraxinus excelsior</i>) alkotta ligeterdők (<i>Alno-Padion</i> , <i>Alnion incanae</i> , <i>Salicion albae</i>) - A területen több belvízelvezetési funkciójú csatorna húzódik, illetve számos kisebb árok, szivárgó is megtalálható. A belvízelvezető csatornák lecsapoló hatása különösen a száraz, csapadéksgégyen időszakban kritikus. A természetvédelmi prioritásokkal nem összehangolt működtetés az élőhelytípusok szárazodását, jellegük kedvezőtlen irányú megváltozását, a specialista, lápréti, lápi fajok visszaszorulását okozza. Réti angyalgöyökér (<i>Angelica palustris</i>) – A jelölő növényfaj sajátos természetes vízviszonyokkal jellemezhető, időszakosan vízhatás alatt álló élőhelyekhez kötődik. A területen húzódó belvízelvezető csatornák és kisebb lecsapoló árkok élőhelyeinek kedvezőtlen irányú átalakulását, kiszáradását okozzák.
J02.12	gát, töltés, mesterséges partok, általános	M	1	6440 (<i>Cnidion dubii</i> folyóvölgyeinek mocsárrétjei), 7230 (Mészkedvelő üde láp- és sásrétek), 91E0* (enyves éger (<i>Alnus glutinosa</i>) és magas kőris (<i>Fraxinus excelsior</i>) alkotta ligeterdők (<i>Alno-Padion</i> , <i>Alnion incanae</i> , <i>Salicion albae</i>) - Egyes csatornaszakaszok töltéseinek kezelés hiányában gyors terjedést mutatnak bizonyos inváziós fajok, főként a gyalogakác (<i>Amorpha fruticosa</i>). A csatornatöltések így jelentős inváziós göccá válnak a szomszédos jelölő ékőhelyek irányába.
K02.01	fajösszetétel változás, szukcesszió	M	2,5	7230 (Mészkedvelő üde láp- és sásrétek) – a zombékos állományok helyén megfelelő kezelés híján fűzláp alakul ki, az eredeti élőhely csak nyomokban marad fenn. A folyamat visszafordítható.
Kód	A területre kívülről ható veszélyeztető tényező neve	Jelentősége	Érintett terület nagysága (%)	Milyen jelölő, illetve jelölő státusra javasolt élőhelyre vagy fajra és milyen módon gyakorol hatást?
H02.06	mezőgazdasági és erdészeti tevékenységből származó diffúz talajvízszennyezés	M	nem ismert	6440 (<i>Cnidion dubii</i> folyóvölgyeinek mocsárrétjei), 6410 (Kékperjés láprétek meszes, tözeges, vagy agyagbemosódásos talajokon (<i>Molinion caeruleae</i>), 7230 (Mészkedvelő üde láp- és sásrétek), 91E0* (enyves éger (<i>Alnus glutinosa</i>) és magas kőris (<i>Fraxinus excelsior</i>) alkotta ligeterdők (<i>Alno-Padion</i> , <i>Alnion incanae</i> , <i>Salicion albae</i>) A tervezési terület közvetlen vízgyűjtőként jelenlevő szántóterületeken történő trágyázás átmosódva tápanyagterhelést okoz a jelölő élőhelyen, ami a nitrofil fajok elszaporodását, gyomosodást, az élőhelyek biológiai sokféleségének csökkenését, degradációját vonja maga után.

Kód	Jövőbeli valószínűsíthető veszélyeztető tényező neve	Jelentősége	Érintett terület nagysága (%)	Milyen jelölő, illetve jelölő státusra javasolt élőhelyre vagy fajra és milyen módon gyakorol hatást?
A04.02	alullegettetés	M	20	Közönséges ürge (<i>Spermophilus citellus</i>) – A jelölő faj élőhelyein a legeltetés esetleges jövőbeni intenzitás-csökkenése a faj visszaszorulásához vezethet (a tartósan rövid fűvű állapot megszűnése révén).
M01.02	aszály és csapadékmennyiség csökkenés	H	100	6410 (Kékperjés láprétek meszes, tőzeges, vagy agyagbemosódásos talajokon (<i>Molinion caeruleae</i>), 6440 (<i>Cnidion dubii</i> folyóvölgyeinek mocsárrétjei), 7230 (Mészkevelő üde láp- és sásrétek), 91E0* (enyves éger (<i>Alnus glutinosa</i>) és magas kőrös (<i>Fraxinus excelsior</i>) alkotta ligeterdők (<i>Alno-Padion</i> , <i>Alnion incanae</i> , <i>Salicion albae</i>)) Az aszály és csapadékmennyiség csökkenése a vízigényes jelölő élőhelytípusok szárazodását, jellegük kedvezőtlen irányú megváltozását, az élőhely megsemmisülését okozhatja. 6260* (Pannon homoki gyepék) – A klíma szárazabbá, aszályosabbá válása az élőhelyen belüli sokféleség csökkenéséhez, a zártabb sztepréti típusok visszaszorulásához, zavarástűrő és gyomfajok eluralkodásához vezethet. Réti angyalgyökér (<i>Angelica palustris</i>) – A jelölő növényfaj sajátos természetes vízviszonyokkal jellemezhető, időszakosan vízhatás alatt álló élőhelyekhez kötődik. A klíma szárazabbá válása hatására élőhelyének megváltozásával visszaszorulására lehet számítani.

A táblázatban az élőhelytípus kódja után szereplő csillag (*) azt jelenti, hogy az élőhelytípus kiemelt jelentőségű.

3. Kezelési feladatok meghatározása

3.1. Természetvédelmi célkitűzés, a terület rendeltetése

A Penészleki-gyepek kiemelt jelentőségű természetmegőrzési területté nyilvánításakor az élőhelyvédelmi irányelv 4. cikkének (4) bekezdése alapján a terület természetvédelmi célkitűzései meghatározásra kerültek, valamint kiemelésre kerültek egyes jelölő értékek, amelyeket a kezelés során priritásként kell kezelni. A Natura 2000 területek célkitűzései és prioritásai a területek hivatalos Natura 2000 adatlapjain (SDF) találhatóak.

A természetvédelmi célállapot:

A Natura 2000 területen a természetvédelmi célkitűzés, hogy a jelölő közösségi jelentőségű élőhelyek – a 2340* kódú „pannon kilúgozódott dűnék”, a 6260* kódú „pannon homki gyepek” a 6410 kódú „kékperjés láprétek meszes, tözeges, vagy agyagmemosódásos talajokon (*Molinion caeruleae*)”; a 6440 kódú „*Cnidion dubii* folyóvölgyeinek mocsárrétjei”; a 7230 kódú „mészkedvelő üde láp- és sásrétek”, a 91E0* kódú „enyves éger (*Alnus glutinosa*) és magas kőris (*Fraxinus excelsior*) alkotta ligeterdők (*Alno-Padion*, *Alnion incanae*, *Salicion albae*)”; - legalább az alapállapotfelmérés során tapasztalt nagyságban, karakterüket, a Penészleki gyepeken található természetes mozaik formájában megőrizve fennmaradjanak.

A jelölő élőhelyek megőrzésével egyidejűleg a célkitűzés része a Natura 2000 területen található jelölő faj: a réti angyalgöyökér (*Angelica palustris*), valamint az aktuális felmérések alapján jelölő státusra javasolt közönséges ürge (*Spermophilus citellus*), továbbá egyéb közösségi jelentőségű, fajok: a vöröshasú unka (*Bombina bombina*), a mocsári teknős (*Emys orbicularis*), a kiscsászka (*Cirsium brachycephalum*) természetes élőhelyeiken való megőrzése.

A megjelölt prioritások szerinti célállapot megvalósításakor arra kell törekedni, hogy a területen az egyéb természetes, de nem közösségi jelentőségű élőhelyek kiterjedésének, karakterének, egységes táji megjelenésének, természetes biológiai sokféleségének fennmaradása is biztosítható legyen, különös tekintettel az ott előforduló, jelentős értéket képviselő védett fajok igényeire.

A célállapot eléréséhez rendelt célkitűzések:

- A terület egységének, természetes élőhelyi sokféleségének megőrzése: a különböző lápi fás és fátlan élőhelyek, mocsárrétek, láprétek, nyílt és zárt homokgyepek, valamint az azokkal szerves élőhelyi együttest alkotó egyéb természetközeli élőhelytípusok megőrzése szükséges, azok megóvása beszántással, erdősítéssel, fásítással, beépítéssel, vonalas létesítmények kialakításával, bővítésével szemben.
- A területen található gyepek fenntartása a megfelelő kaszálási/legeltetési rendszer alkalmazásával biztosítható, amely alkalmazkodik az élőhelyi sokféleséghez: Általános célkitűzés a terület összes gyeptípusára vonatkozóan a kíméletes, az élőhelyi adottságokhoz alkalmazkodó legeltetés, illetve a mérsékelt, kaszálatlan mozaikokat is meghagyó kaszálás - akár kombinált - alkalmazása. Kiemelten fontos a réti angyalgöyökér (*Angelica palustris*) élőhelyein a faj igényeivel összehangolt, kíméletes kaszálással történő kezelés megvalósítása, az ürge (*Spermophilus citellus*) élőhelyein pedig a rövid fűvű állapot fenntartó legeltetés.
- A cserjésedő vagy nádasodó gyepek, illetve lápi élőhelyek esetében célzott beavatkozással – cserjeirtás, tisztító kaszálás, legeltetéssel való megnyitás szükséges az élőhelyek

nyíltságának megőrzése.

- A fűzlápok és lápi zombékosok élőhelykomplexeiben a beavatkozások, kezelések mértékét a minimális szükséges mértéken belülré szükséges korlátozni, ahol a fő cél a fátlan és fás lápi élőhelyek egyensúlyának fenntartása.
- A terület lápi, lápréti, mocsárréti élőhelyeinek, továbbá a réti angyalgyökér (*Angelica palustris*) állomány fenntartásához szükséges azok megfelelő vízigényének kielégítése; amit a területet érintő belvízelvezető célú csatornákon és árkokon a megfelelő, lecsapolást mérséklő vízkormányzással szükséges biztosítani.
- Célzott beavatkozásokkal szükséges megakadályozni a tájidegen inváziós növényfajok terjedését. A nagyobb tömegben terjedő fajok – kései meggy (*Prunus serotina*), akác (*Robinia pseudoacacia*), selyemkóró (*Asclepias syriaca*), aranyvessző (*Solidago gigantea*) esetében a terjedő állományok jelentős mértékű visszaszorítására, a kisebb mennyiségben jelen levő fajoknál az inváziós gócpontok felszámolására kell törekedni.
- A beszántott gyepeken a termőhelynek megfelelő jelölő élőhely rekonstrukciója a cél. A magasabb fekvésű, nem jelölő élőhely helyén fekvő szántókon kíméletes gazdálkodással, optimális esetben gyepesítéssel célszerű csökkenteni a környező természetközeli élőhelyekre gyakorolt szennyező hatást, és javítani a természetvédelmi és rét/legelőgazdálkodási szempontból is kedvező összeköttetést a gyepek között.
- Az inváziós fafajok forrásául szolgáló erdők, fasorok esetében hosszabb távon a jelölő élőhellyel szomszédos területeken fafajcsere (őshonos esetleg nem inváziós hajlamú tájidegen fafajú állományra) indokolt.

3.2. Kezelési javaslatok

A Natura 2000 területre vonatkozó természetvédelmi célkitűzések eléréséhez a terület egyes részei eltérő kezelést igényelnek, figyelembe véve az ott előforduló élőhelyeket, fajokat, és az ott jellemző gazdálkodási formákat. A kezelési, fenntartási, és részben az élőhelyrekonstrukciós és fejlesztési javaslatokat ezért a Natura 2000 terület egyes lehatárolt részegységeire, az úgynevezett kezelési egységekre (KE) vonatkozóan rendszerezi a fenntartási terv (a kezelési egységek térbeli elhelyezkedését a 3.2.5. melléklet térképei mutatják be). Az egyes kezelési egységekre nem vonatkoztatható élőhelyrekonstrukciós, fajvédelmi, kutatási és monitorozási javaslatokat a 3.2.2. - 3.2.4. fejezetben tárgyalja a fenntartási terv.

3.2.1. Élőhelyek kezelése (Kezelési egységek – KE)

A kezelési javaslatok esetében élesen el kell választani a kötelező jellegű, jogszabályban előírt korlátozásokat, illetve az önkéntes vállalásokat. A 275/2004. (X. 8.) Korm. rendelet 4.§ 5. pontja alapján „(5) A fenntartási terv a Natura 2000 terület kezelésére vonatkozó javaslatokat, valamint ezek megvalósításának lehetséges eszközeit tartalmazza, és jogszabály eltérő rendelkezése hiányában kötelező földhasználati szabályokat nem állapít meg.”

Az itt megfogalmazott előírás-javaslatok célja, hogy a kezelési egységekben előforduló közösségi jelentőségű értékek, a jelenlegi gazdálkodási gyakorlat és adottságok alapján javaslatot tegyenek a gazdálkodás kívánatos módjára. Ennek érdekében itt megfogalmazásra kerülnek olyan előírás-javaslatok, amelyek alapul szolgálnak a jövőbeli támogatási programok kidolgozásához. A gazdálkodók számára ezek az előírás-javaslatok a jelen terv alapján kötelezettséget nem jelentenek,

betartásuk csak támogatási programokon keresztül, önkéntes vállalás formájában válhat csak kötelezővé. A már más jogszabály vagy hatósági eszköz alapján létező előírások esetében azok kötelező jellegét értelemszerűen az azt megalapozó jogszabály, vagy hatósági eszköz támasztja alá, jelen fenntartási terv ezekre az előírásokra csak utalást tesz.

A Penészleki-gyeppek Natura 2000 területen az előforduló élőhelyek, fontosabb fajok és gazdálkodási módok alapján 17 kezelési egység lehatárolása indokolt, amelyek térképi megjelenítését a 3.2.5 mellékletek fejezet mutatja be. A kezelési egységek lehatárolása a 2013/14-ben tapasztalt természeti adottságok alapján történt, 1:10.000 alapléptékben. A térképi lehatárolás léptékét figyelembe véve a kezelési egységek határai (különösen nem mesterséges vonalat, pl. szántó, csatorna, határkövető egységek esetén) nem szigorúan véve rögzítettek, hanem 10-20 méteres átmeneti sávban értelmezhetők. A kezelések, beavatkozások gyakorlati tervezésénél emellett figyelembe szükséges venni, hogy a természeti adottságok, élőhelyek spontán változásai miatt a kezelési egységek egymáshoz viszonyított határai megváltozhatnak. A fentiek alapján tehát a kezelési egységek térbeli lehatárolása a fenntartási terv gyakorlati átültetése esetén áttekintő, iránymutató jellegű információnak tekintendő, aminek pontosítását magán a területen, az adott időszak aktuális állapotának megfelelően kell elvégezni.

KE-1 kezelési egység

A KE-1 kezelési egység a terület alapvetően üde mocsárréti - sásréti jellegű gyepjeinek nagyobb egybefüggő egységeit foglalja magába, amelyekben belül a természetes termőhelyi változatosságnak megfelelően egyéb, kisebb kiterjedésű – mocsári, lápi, zárt homokgyepi, fás – gazdálkodási szempontból egységben kezelhető élőhelyfoltok is előfordulnak. A fenntartási javaslatok középpontjában a kíméletes, legeltetési és részben kaszálásos kezelés folytatása áll.

(1) Meghatározása: A terület alapvetően üde mocsárréti jellegű gyepjeinek nagyobb egybefüggő egységei, amelyekben belül a természetes termőhelyi változatosságnak megfelelően egyéb, kisebb kiterjedésű – mocsári, lápi, száraz gyepi, fás – gazdálkodási szempontból egységben kezelhető élőhelyfoltok is előfordulnak.

(2) Érintettség vizsgálata:

- A kezelési egység meghatározó élőhelytípusai (Á-NÉR 2011 kódok szerint): D34 (mocsárrétek), B5 (nem zsombékoló magassásrétek), B4 (lápi zsombékosok, zsombék-semlyék komplexek)
- A kezelési egységben csekély kiterjedésben előforduló egyéb élőhelytípusok (Á-NÉR 2011 kódok szerint): D2 (kékperjés rétek), H5b (homoki sztyeprétek), B2 (harmatkásás, békabuzogányos, pántlikafüves mocsári-vízparti növényzet), OA (jellegtelen fátlan vizes élőhelyek), OB (jellegtelen üde gyeppek), OC (jellegtelen száraz-félszáraz gyeppek), J1a (fűzlápok), P2a (üde és nedves cserjések), P2b (galagonyás-kökényes-borókás száraz cserjések), RA (öshonos fajú facsoportok, fasorok, erdősávok)
- Natura 2000 élőhelyek: 6440 - *Cnidion dubii* folyóvölgyeinek mocsárrétjei, 6410 – Kékperjés láprétek meszes, tőzeges, vagy agyagbemosódásos talajokon (*Molinion caeruleae*), 7230 - Mészkedvelő üde láp- és sásrétek, 6260* – Pannon homoki gyeppek, 91E0* – Enyves éger (*Alnus glutinosa*) és magas kőris (*Fraxinus excelsior*) alkotta ligeterdők (*Alno-Padion*, *Alnion incanae*, *Salicion albae*)

(3) Gazdálkodáshoz kötődő általános kezelési javaslatok:

A területen elsősorban kíméletes legeltetéses, másodsorban kaszálásos gazdálkodás fenntartása javasolható, természeti értékek védelmét figyelembe vevő megfontolásokkal. Legeltetéses használat során előnyben részesítendő a szarvasmarha.

(4) Gazdálkodáshoz köthető, támogatási rendszerbe illeszthető kezelési előírás-javaslatok:

a) Kötelező előírások és korlátozások

A gyepek esetén kötelezően betartandó előírásként a Natura 2000 gyepterületek fenntartásának földhasználati szabályairól szóló 269/2007 (X.18.) Korm. rend. előírásait szükséges alapul venni. A kezelési egység „ex lege” védett láp területére eső részén kötelező előírásként a természet védelméről szóló 1996 évi LIII törvény megfelelő előírásait szükséges alapul venni.

b) Önkéntesen vállalható előírás-javaslatok

- Legeltetéssel és/vagy kaszálással történő hasznosítás. (GY22).
- Legeltethető állatfaj: szarvasmarhafélék. (GY67).
- Legeltethető állatfaj: juh. (GY68).
- Legeltethető állatfajok: lófélék (ló, szamár). (GY70).
- Legeltetési sűrűség 0,4-0,6 ÁE/ha. (GY42).
- A gyepeken legeléskizárt terület kialakítása szükséges, ami nem haladja meg a parcella 10%-át. (GY60).
- A legeléskizárt területet a működési terület szerinti nemzeti park igazgatósággal egyeztetetten kell kialakítani. (GY122).
- A gyepet évente csak egyszer lehet kaszálni. (GY80).
- A gyepterület kaszálása, szárazítása esetén min. 10 cm-es fűtarló biztosítása. (GY92).
- Mozaikos kaszálás folytatása, egybefüggő kaszált terület nem haladhatja meg az 5 ha-t, vagy a terület 30%-át. A kaszálások között legalább 1 hétnak el kell telnie. (GY91).
- A kaszátlan területet kaszálásonként más helyen kell kialakítani. (GY98)
- A kaszátlan terület legalább 50%-át a tábla belsejében kell biztosítani. (GY100)
- Felületés nem megengedett. (GY01).
- Tárcsázás nem megengedett. (GY10).
- Tüzpázták létesítése nem megengedett. (GY15).
- Felázott talajon mindennemű munkavégzés tilos (GY14).
- A gyepek cserjésedését meg kell akadályozni, azonban a szórtan jelentkező őshonos cserjék megőrzésére törekedni kell (GY28).
- A cserjeirtás megkezdésének időpontját legalább 5 nappal korábban írásban a működési terület szerinti nemzeti park igazgatóságnak be kell jelenteni, valamint a meghagyásra szánt cserjéket, cserjefoltokat a működési terület szerinti nemzeti park igazgatósággal egyeztetni kell. (GY31).
- A természetes gyepekben őshonos méretes fák (30 cm törzsátmérő felett) és a vadgyümölcsök (törzsátmérő megjelölése nélkül) megőrzése kötelező (GY30).
- A gyepterületen előforduló őshonos hagyásfák, hagyásfa csoportok (delelő fák), valamint cserjés foltok eltávolítása nem megengedett. (GY33).
- A területen trágyadepónia, széna és szalmakazlak elhelyezése tilos. (GY116).
- Éjszakázó helyek, ideiglenes karámok és jószágállások helyét a működési terület szerinti

nemzeti park igazgatósággal egyeztetni szükséges. (GY117).

- Szóró, szózó vagy etetőhely a működési terület szerinti nemzeti parkigazgatósággal egyeztetett helyszínen alakítható ki. (VA01).

(5) Élőhelyrekonstrukciós és élőhelyfejlesztési javaslatok:

A kezelési egység területére vonatkozóan élőhelyrekonstrukciós, élőhelyfejlesztési javaslat nem merül fel.

(6) Gazdálkodáshoz nem köthető javaslatok

A kezelési egység területén olyan tevékenység, amely a természetközeli élőhelyek területének csökkenésével jár (beépítés, vonalas létesítmények kialakítása) nem javasolható.

(7) Erdőtelepítésre vonatkozó javaslat:

A kezelési egység területén az erdőtelepítés nem javasolható.

(8) Kezelési javaslatok indoklása:

A kezelési egység területén található természetes gyeptípusok huzamosabb ideje legeltetéssel illetve kaszálással, történő fenntartása a jövőben is megfelelően szolgálja azok fennmaradását. A meglehetősen kiterjedt kezelési egység területén lehetséges, sőt, az élőhelyi sokféleség fenntartása szempontjából kívánatos és a gazdálkodói racionalitásnak is megfelel a legeltetési és kaszálási használat párhuzamos fenntartása. A legeltetési használat lehetőség szerint előnyben részesítendő, mert ezzel a módszerrel a mocsárrétekbe ágyazott számos kisebb-nagyobb fátlan lápi zsombékos folt jó állapotban való fenntartása (a zsombékos struktúra megőrzése mellett) nagyobb biztonsággal megoldható, mint gépi kaszálás esetén.

A közepes intenzitású legeltetés esetén a kezelési egység változatos élőhelyeinek természeti állapota fenntartható, nagyobb intenzitású legeltetés esetén viszont a gyepek felszakadozása, a legelőgyomok terjedése, az időszakosan víztelített talajú gyepekben a talajstruktúra kedvezőtlen átalakulása várható. A kíméletes, évente egyszeri, mozaikos, a jogszabályi előírásnak megfelelő méretű kaszátlan foltokat hagyó, ezáltal kevésbé homogenizáló kaszálás ugyancsak jó lehetőség a jelentős természeti értékű gyepek fenntartására, viszont a gyepekbe ágyazott kisebb zsombékosok kezelése így nem megoldható.

KE-2 kezelési egység

A KE-2 kezelési egység a terület alapvetően száraz-félszáraz zártabb homoki legelő jellegű gyepeinek nagyobb egybefüggő egységeit foglalja magába, amelyeken belül a természetes termőhelyi változatosságnak megfelelően egyéb, kisebb kiterjedésű – mocsárréti, mocsári, nyílt homokgyepi, fás – gazdálkodási szempontból egységben kezelhető élőhelyfoltok is előfordulnak. A kezelési egység területén több ürge által benépesített élőhelyfolt is előfordul. A fenntartási javaslatok középpontjában a kíméletes, legeltetési kezelés folytatása áll.

(1) Meghatározása: A terület alapvetően száraz-félszáraz zártabb homoki legelő jellegű gyepeinek nagyobb egybefüggő egységei, amelyeken belül a természetes termőhelyi változatosságnak megfelelően egyéb, kisebb kiterjedésű – mocsárréti, mocsári, nyílt homokgyepi, fás – gazdálkodási szempontból egységben kezelhető élőhelyfoltok is előfordulnak.

(2) Érintettség vizsgálata:

- A kezelési egység meghatározó élőhelytípusai (Á-NÉR 2011 kódok szerint): H5b (homoki sztyeprétek), OC (jellegtelen száraz-félszáraz gyepek)
- A kezelési egységben csekély kiterjedésben előforduló egyéb élőhelytípusok (Á-NÉR 2011 kódok szerint): G1 (nyílt homokpusztagyepek), G1N (mészkerülő ezüstperjések), D34 (mocsárrétek), B5 (nem zombékoló magassárrétek), OA (jellegtelen fátlan vizes élőhelyek), OB (jellegtelen üde gyepek), P2a (üde és nedves cserjések), P2b (galagonyás-kökényes-borókás száraz cserjések), RA (őshonos fajú facsoportok, fasorok, erdősávok), S7 (nem őshonos fafajú facsoportok, erdősávok és fasorok)
- Natura 2000 élőhelyek: 6260* – Pannon homoki gyepek, 6440 - *Cnidion dubii* folyóvölgyeinek mocsárrétjei, 2340* – Pannon kilúgozódott dűnék

(3) Gazdálkodáshoz kötődő általános kezelési javaslatok:

A területen elsősorban kíméletes legeltetéses, szükség esetén kaszálásos gazdálkodás fenntartása javasolható, természeti értékek védelmét figyelembe vevő megfontolásokkal. Legeltetéses használat során előnyben részesítendő a szarvasmarha.

(4) Gazdálkodáshoz köthető, támogatási rendszerbe illeszthető kezelési előírás-javaslatok:

a) Kötelező előírások és korlátozások

A gyepek esetén kötelezően betartandó előírásként a Natura 2000 gyepterületek fenntartásának földhasználati szabályairól szóló 269/2007 (X.18.) Korm. rend. előírásait szükséges alapul venni. A kezelési egység „ex lege” védett láp területére eső részén kötelező előírásként a természet védelméről szóló 1996 évi LIII törvény megfelelő előírásait szükséges alapul venni.

b) Önkéntesen vállalható előírás-javaslatok

- Legeltetéssel és szükség esetén tisztító kaszálással történő hasznosítás. (GY19).
- Legeltethető állatfaj: szarvasmarhafélék. (GY67).
- Legeltethető állatfaj: juh. (GY68).
- Legeltethető állatfajok: lófélék (ló, szamár). (GY70).
- Legeltethető állatfaj: kecske. (GY69). – *Megjegyzés: kecske legeltetése kizárólag juhnyáj részeként javasolható. A vegyes juh-kecske nyájban legfeljebb 10% kecske arány javasolható.*
- Legeltetési sűrűség 0,2-0,4 ÁE/ha. (GY40).
- Felülvetés nem megengedett. (GY01).
- Tárcsázás nem megengedett. (GY10).
- Tüzpászták létesítése nem megengedett. (GY15).
- A gyepen legelésbizárt terület kialakítása szükséges, ami nem haladja meg a parcella 10%-át. (GY60).
- A legelésbizárt területet a működési terület szerinti nemzeti park igazgatósággal egyeztetetten kell kialakítani. (GY122).
- A gyepek cserjésedését meg kell akadályozni, azonban a szórtan jelentkező őshonos cserjék megőrzésére törekedni kell (GY28).
- A cserjeirtás megkezdésének időpontját legalább 5 nappal korábban írásban a működési terület szerinti nemzeti park igazgatóságnak be kell jelenteni, valamint a meghagyásra szánt cserjéket, cserjefoltokat a működési terület szerinti nemzeti park igazgatósággal egyeztetni

kell. (GY31).

- A természetes gyepekben őshonos méretes fák (30 cm törzsátmérő felett) és a vadgyümölcsök (törzsátmérő megjelölése nélkül) megőrzése kötelező (GY30).
- A gyepterületen előforduló őshonos hagyasfák, hagyasfa csoportok (delelő fák), valamint cserjés foltok eltávolítása nem megengedett. (GY33).
- A területen trágyadepónia, széna és szalmakazlak elhelyezése tilos. (GY116).
- Éjszakázó helyek, ideiglenes karámok és jószágállások helyét a működési terület szerinti nemzeti park igazgatósággal egyeztetni szükséges. (GY117).
- Szóró, szózó vagy etetőhely a működési terület szerinti nemzeti parkigazgatósággal egyeztetett helyszínen alakítható ki. (VA01).

(5) Élőhelyrekonstrukciós és élőhelyfejlesztési javaslatok:

A kezelési egység területére vonatkozóan élőhelyrekonstrukciós, élőhelyfejlesztési javaslat nem merül fel.

(6) Gazdálkodáshoz nem köthető javaslatok

A kezelési egység területén olyan tevékenység, amely a természetközeli élőhelyek területének csökkenésével jár (beépítés, vonalas létesítmények kialakítása) nem javasolható.

(7) Erdőtelepítésre vonatkozó javaslat:

A kezelési egység területén az erdőtelepítés nem javasolható.

(8) Kezelési javaslatok indoklása:

A kezelési egység területén a jelenlegi formájukat rendszeres legeltetés révén elért, a pannon homoki gyepek zártabb típusát képviselő száraz gyepek jellemzőek, amelyek megfelelő élőhelyet nyújtanak a közösségi jelentőségű közönséges ürge (*Spermophilus citellus*) számára is. A legeltető gazdálkodás fenntartása alapvetően jól szolgálja az ürge igényeinek fenntartását, ugyanakkor a jelölő élőhely biológiai sokféleségének javítása és a legelés okozta eróziós hatás mérséklésére szükséges a nagyobb produkciójú üde rétekekhez képest kisebb átlagos állatsűrűséget alkalmazni. Hasonló célból indokolt – a Nemzeti Park Igazgatósággal egyeztetett, néhány éves forgóban változó helyszíni területrészeken – a legeltéstől kímélt foltokat fenntartani (összehangoltan a szomszédos, nagyobb fűhozamú üde legelők használatával).

KE-3 kezelési egység

A KE-3 kezelési egység a terület kifejezetten nyílt, száraz, jelentős részben mészkerülő ezüstperjés homoki gyepeinek nagyobb egybefüggő egységeit foglalja magába, amelyeken belül a természetes termőhelyi változatosságnak megfelelően kisebb kiterjedésben zártabb, de gazdálkodási szempontból egységben kezelhető homoki legelőtípusok is előfordulnak. A fenntartási javaslatok középpontjában a kifejezetten alacsony intenzitású legeltetési kezelés folytatása áll.

(1) Meghatározása: A terület kifejezetten nyílt, száraz, jelentős részben mészkerülő homoki gyepeinek nagyobb egybefüggő egységei, amelyeken belül a természetes termőhelyi változatosságnak megfelelően kisebb kiterjedésben zártabb, de gazdálkodási szempontból egységben kezelhető homoki legelőtípusok is előfordulnak.

(2) Érintettség vizsgálata:

- A kezelési egység meghatározó élőhelytípusai (Á-NÉR 2011 kódok szerint): G1N (mészkerülő ezüstperjések), G1 (nyílt homokpusztagyepék).
- A kezelési egységben csekély kiterjedésben előforduló egyéb élőhelytípusok (Á-NÉR 2011 kódok szerint): H5b (homoki sztyeprétek), OC (jellegtelen száraz-félszáraz gyepék), S6 (nem őshonos fajok spontán állományai).
- Natura 2000 élőhelyek: 2340* – Pannon kilúgozódott dűnék, 6260* – Pannon homoki gyepék

(3) Gazdálkodáshoz kötődő általános kezelési javaslatok:

A területen kifejezetten alacsony intenzitású legeltetéses kaszálásos gazdálkodás fenntartása javasolható, a természeti értékek védelmét figyelembe vevő megfontolásokkal.

(4) Gazdálkodáshoz köthető, támogatási rendszerbe illeszthető kezelési előírás-javaslatok:

a) Kötelező előírások és korlátozások

A gyepék esetén kötelezően betartandó előírásként a Natura 2000 gyepterületek fenntartásának földhasználati szabályairól szóló 269/2007 (X.18.) Korm. rend. előírásait szükséges alapul venni. A kezelési egység „ex lege” védett láp területére eső részén kötelező előírásként a természet védelméről szóló 1996 évi LIII törvény megfelelő előírásait szükséges alapul venni.

b) Önkéntesen vállalható előírás-javaslatok

- Kizárólag legeltetéssel történő hasznosítás. (GY18).
- Legeltethető állatfaj: szarvasmarhafélék. (GY67).
- Legeltethető állatfaj: juh. (GY68).
- Legeltetési sűrűség 0,1-0,2 ÁE/ha. (GY39).
- Felülvetés nem megengedett. (GY01).
- Tárcsázás nem megengedett. (GY10).
- Tüzpászták létesítése nem megengedett. (GY15).
- A gyepon legeléskizárt terület kialakítása szükséges, ami nem haladja meg a parcella 30%-át. (GY62).
- A legeléskizárt területet a működési terület szerinti nemzeti park igazgatósággal egyeztetetten kell kialakítani. (GY122).
- A gyepék cserjésedését meg kell akadályozni, azonban a szórtan jelentkező őshonos cserjék megőrzésére törekedni kell (GY28).
- A cserjeirtás megkezdésének időpontját legalább 5 nappal korábban írásban a működési terület szerinti nemzeti park igazgatóságnak be kell jelenteni, valamint a meghagyásra szánt cserjéket, cserjefoltokat a működési terület szerinti nemzeti park igazgatósággal egyeztetni kell. (GY31).
- A területen trágyadepónia, széna és szalmakazlak elhelyezése tilos. (GY116).
- Éjszakázó helyek, ideiglenes karámok és jószágállások helyét a működési terület szerinti nemzeti park igazgatósággal egyeztetni szükséges. (GY117).
- Szóró, szózó vagy etetőhely a működési terület szerinti nemzeti parkigazgatósággal egyeztetett helyszínen alakítható ki. (VA01).

(5) Élőhelyrekonstrukciós és élőhelyfejlesztési javaslatok:

A kezelési egység területére vonatkozóan élőhelyrekonstrukciós, élőhelyfejlesztési javaslat nem merül fel.

(6) Gazdálkodáshoz nem köthető javaslatok

A kezelési egység területén olyan tevékenység, amely a természetközeli élőhelyek területének csökkenésével jár (beépítés, vonalas létesítmények kialakítása) nem javasolható.

(7) Erdőtelepítésre vonatkozó javaslat:

A kezelési egység területén az erdőtelepítés nem javasolható.

(8) Kezelési javaslatok indoklása:

A kezelési egység területén a pannon homoki gyepek és ezüstperjés pannon kilúgozódott dűnék kifejezetten nyitott, igen sovány, jellemzően meredek lejtésű talajon kialakult változatai uralkodnak. Az élőhelytípus fenntartása kifejezetten alacsony intenzitású legeltetés mellett lehetséges, ami megakadályozza – az egyébként az élőhelyi adottságok miatt lassú ütemű – becserjésedést, és fenntartja a gyepek nyitottságát. Erősebb legeltetés mellett viszont a gyepet gyorsan eluralják a zavarástűrő egyéves és gyomfajok, illetve az inváziós selyemkóró (*Asclepias syriaca*) terjedése felgyorsulhat. Az alacsony állatsűrűség mellett indokolt – a Nemzeti Park Igazgatósággal egyeztetett, néhány éves forgóban változó helyszínű területszkeken – a legeléstől kímélt foltokat fenntartani (összehangoltan a szomszédos, nagyobb fűhozamú zártabb legelők használatával).

KE-4 kezelési egység

A KE-4 kezelési egységhez magas természetességi értékű, kaszálással kezelt lápos jellegű, mocsárrétek, sásrétek tartoznak a Penészleki gyepek Natura 2000 terület északkeleti egységében. A beszántások miatt kis kiterjedésűre zsugorodott gyepek a jelölő faj réti angyalgyökér (*Angelica palustris*) fontos populációja él. A kezelési javaslatok középpontjában a természeti értékek igényeit figyelembe vevő, kiemelten kíméletes kaszálós használat folytatása áll.

(1) Meghatározása: Magas természetességi értékű, kaszálással kezelt lápos jellegű, mocsárrétek, sásrétek a Penészleki gyepek Natura 2000 terület északkeleti egységében, a jelölő faj réti angyalgyökér (*Angelica palustris*) fontos populációjának előfordulásával.

(2) Érintettség vizsgálata:

- A kezelési egység meghatározó élőhelytípusai (Á-NÉR 2011 kódok szerint): D34 (mocsárrétek), B5 (nem zombékoló magassásrétek)
- A kezelési egységben csekély kiterjedésben előforduló egyéb élőhelytípusok (Á-NÉR 2011 kódok szerint): OF (magaskórós ruderális gyomnövényzet)
- Natura 2000 élőhelyek: 6440 – *Cnidion dubii* folyóvölgyeinek mocsárrétjei

(3) Gazdálkodáshoz kötődő általános kezelési javaslatok:

A kezelési egységben a kíméletes kaszálós használat folytatása indokolt, (ennek részletei az önkéntesen vállalható előírás-javaslatok között kerülnek kifejtésre, ld. 4b pont.).

(4) Gazdálkodáshoz köthető, támogatási rendszerbe illeszthető kezelési előírás-javaslatok:

a) Kötelező előírások és korlátozások

A gyepek esetén kötelezően betartandó előírásként a Natura 2000 gyepterületek fenntartásának földhasználati szabályairól szóló 269/2007 (X.18.) Korm. rend. előírásait szükséges alapul venni. A kezelési egység teljes egészében „ex lege” védett láp területére esik, ezért kötelező előírásként a természet védelméről szóló 1996 évi LIII törvény megfelelő előírásait szükséges alapul venni.

b) Önkéntesen vállalható előírás-javaslatok

- Kizárólag kaszálással történő hasznosítás. (GY20)
- A gyeplet évente csak egyszer lehet kaszálni. (GY80). *Megjegyzés: A kaszálás időpontját javasolt június 30. előtt, vagy szeptember 30. után elvégezni, az inváziós fajokkal erősen fertőzött állományrészek kivételével.*
- A gyepterület kaszálása, szárzúzása esetén min. 10 cm-es fűtarló biztosítása. (GY92)
- 15-20% kaszátlan terület meghagyása parcellánként. (GY95)
- A kaszátlan területet évente más helyen kell kialakítani. (GY99)
- Az inváziós gyomok virágzásban történő kaszálása kötelező. (GY107)
- Felülvetés nem megengedett. (GY01).
- Tárcsázás nem megengedett. (GY10).
- Tűzpászták létesítése nem megengedett. (GY15).
- Felázott talajon mindennemű munkavégzés tilos.(GY14).
- A gyepek cserjésedését meg kell akadályozni, azonban a szórtan jelentkező őshonos cserjék megőrzésére törekedni kell (GY28).
- A cserjeirtás megkezdésének időpontját legalább 5 nappal korábban írásban a működési terület szerinti nemzeti park igazgatóságának be kell jelenteni, valamint a meghagyásra szánt cserjéket, cserjefoltokat a működési terület szerinti nemzeti park igazgatósággal egyeztetni kell. (GY31).
- A területen trágyadepónia, széna és szalmakazlak elhelyezése tilos. (GY116).
- A területen szóró, vadetető, sózó nem létesíthető (VA03).

(5) Élőhelyrekonstrukciós és élőhelyfejlesztési javaslatok:

A kezelési egység területére vonatkozóan élőhelyrekonstrukciós, élőhelyfejlesztési javaslat nem merül fel.

(6) Gazdálkodáshoz nem köthető javaslatok

A kezelési egység területén olyan tevékenység, amely a természetközeli élőhelyek területének csökkenésével jár (beépítés, vonalas létesítmények kialakítása) nem javasolható.

(7) Erdőtelepítésre vonatkozó javaslat:

A kezelési egység területén az erdőtelepítés nem javasolható.

(8) Kezelési javaslatok indoklása:

A kezelési egység területén olyan mocsárréti, lápréti jellegű élőhelyek fordulnak elő, amelyek a túlságosan intenzív kaszálás hatására könnyen elszegényednek. Kaszálás hiányában viszont cserjésedés, inváziós fajok terjedése, ezáltal a gyepek eltűnése várható. Kiemelten fontos szempont, hogy a területen található a jelölő faj réti angyalgyökérnek (*Angelica palustris*) a

fenntartási terv elfogadásának időszakában ismert két állománya közül az egyik. A legeltetés nagyobb kockázatot jelent a réti angyalgyökér (*Angelica palustris*) esetében, ezért mint területhasználati mód, a kezelési egység területén kerülendő. Kaszálás során a jelentősebb kiterjedésű kaszátlanul hagyott terület, illetve magas fűtarló a faj túlélési lehetőségeit segítik. A terület egyes peremi részein inváziós lágyszárú növények jelentős mennyiségben fordulnak elő, ezek rendszeres, virágzásban történő kaszálása feltétlenül szükséges a további terjedés megelőzésére.

KE-5 kezelési egység

A KE-5 kezelési egység olyan, a cserjésedés igen előrehaladott állapotában levő gyepeket foglal magába a Penészleki gyepek északkeleti területegységében, amelyek a Natura 2000 terület legjelentősebb réti angyalgyökér (*Angelica palustris*) állományának élőhelyei. A kezelési javaslatok középpontjában a gyepek cserjeirtás révén történő helyreállítása, majd kíméletes kaszálásos kezelése áll.

(1) Meghatározása: A cserjésedés igen előrehaladott állapotában levő gyepek a Penészleki gyepek északkeleti területegységében, amelyek a Natura 2000 terület legjelentősebb réti angyalgyökér (*Angelica palustris*) állományának élőhelyei.

(2) Érintettség vizsgálata:

- A kezelési egység meghatározó élőhelytípusai (Á-NÉR 2011 kódok szerint): D34 (mocsárrétek), P2a (üde és nedves cserjések), P2b (galagonyás-kökényes-borókás száraz cserjések)
- A kezelési egységben csekély kiterjedésben előforduló egyéb élőhelytípusok (Á-NÉR 2011 kódok szerint): –
- Natura 2000 élőhelyek: 6440 – *Cnidion dubii* folyóvölgyeinek mocsárrétjei

(3) Gazdálkodáshoz kötődő általános kezelési javaslatok:

A területen jelenleg érdemi gazdálkodás nem folyik. Megfelelő élőhelyrekonstrukciós beavatkozást (alapvetően cserjeirtást) követően ugyanakkor a terület kaszálóként kíméletes módon hasznosítható.

(4) Gazdálkodáshoz köthető, támogatási rendszerbe illeszthető kezelési előírás-javaslatok:

a) Kötelező előírások és korlátozások

A Natura 2000 területekre vonatkozó kezelési jellegű kötelező előírások és korlátozások a fenntartási terv elfogadásának időpontjában a kezelési egység meghatározó cserjés élőhelytípusaira nincsenek. A gyepek – természetvédelmi szempontból kívánatos – helyreállítását követően kötelezően betartandó előírásként a Natura 2000 gyepterületek fenntartásának földhasználati szabályairól szóló 269/2007 (X.18.) Korm. rend. előírásait szükséges alapul venni.

b) Önkéntesen vállalható előírás-javaslatok

- A területen lévő cserjék irtása és eltávolítása kötelező. (GY25).
- A természetes gyepekben őshonos méretes fák (30 cm törzsátmérő felett) és a vadgyümölcsök (törzsátmérő megjelölése nélkül) megőrzése kötelező (GY30).
- A területen trágyadepónia, széna és szalmakazlak elhelyezése tilos. (GY116).
- A területen szóró, vadetető, szózó nem létesíthető (VA03).

(5) Élőhelyrekonstrukciós és élőhelyfejlesztési javaslatok:

A kezelési egység területén a záródó vagy zárt, jellegtelen cserjés-fás növényzet visszaszorítása szükséges, és azok helyén kaszálásos, esetleges legeltetéses használattal a gyeppel visszatelepedését szükséges elősegíteni. A gyeppel sikeres helyreállítását követően annak kezelése a KE-4 kezelési egységben leírtak szerint javasolható.

(6) Gazdálkodáshoz nem köthető javaslatok

A kezelési egység területén olyan tevékenység, amely a természetközeli élőhelyek területének csökkenésével jár (beépítés, vonalas létesítmények kialakítása) nem javasolható.

(7) Erdőtelepítésre vonatkozó javaslat:

A kezelési egység területén az erdőtelepítés nem javasolható.

(8) Kezelési javaslatok indoklása:

A kezelési egység területén található cserjés-fás növényzet túlnyomórészt korábban kaszálóként használt gyepek helyén alakult ki, megfelelő kezelés hiányában, ami a Penészleki gyepek legjelentősebb réti angyalgöyög (*Angelica palustris*) állományát megsemmisüléssel fenyegeti. Cserjeirtás révén, kaszálóként való használat esetén a termőhelynek megfelelő jelölő mocsárréti élőhely viszonylag gyors visszaalakulása várható, és a jelölő növényfaj megőrizhető.

KE-6 kezelési egység

A KE-6 kezelési egységhez olyan viszonylag tartós vízborítású, magas természetességű, alapvetően fátlan, részben cserjés lápi jelölő élőhelyek (zsombékosok, fűzlápok) tartoznak, amelyek részben nagy kiterjedésű és vízborítású, részben elszigetelt elhelyezkedésű miatt nem képezik a legelőket, kaszálóként kezelt területek részét. A kezelési javaslatok középpontjában a jelölő lápi élőhelyek túlzott becserjésedésének megakadályozását szolgáló beavatkozások állnak.

(1) Meghatározása: Viszonylag tartós vízborítású, magas természetességű, alapvetően fátlan, részben cserjés lápi jelölő élőhelyek (zsombékosok, fűzlápok), amelyek részben nagy kiterjedésű és vízborítású, részben elszigetelt elhelyezkedésű miatt nem képezik a legelőket, kaszálóként kezelt területek részét.

(2) Érintettség vizsgálata:

- A kezelési egység meghatározó élőhelytípusai (Á-NÉR 2011 kódok szerint): B4 (lápi zsombékosok, zsombék-semlyék komplexek), B5 (nem zsombékoló magassásrétek), B1b (úszólápok, lápos tözeges nádasok), J1a (fűzlápok)
- A kezelési egységben csekély kiterjedésben előforduló egyéb élőhelytípusok (Á-NÉR 2011 kódok szerint): OA (jellegtelen fátlan vizes élőhelyek)
- Natura 2000 élőhelyek: 7230 – Mészkeszelő üde láp- és sásrétek, 91E0* – Enyves éger (*Alnus glutinosa*) és magas kőris (*Fraxinus excelsior*) alkotta ligeterdők (*Alno-Padion*, *Alnion incanae*, *Salicion albae*)

(3) Gazdálkodáshoz kötődő általános kezelési javaslatok:

A területen érdemi gazdálkodási tevékenység nem folyik, az élőhelyi jellegzetességek alapján az nem is indokolt.

(4) Gazdálkodáshoz köthető, támogatási rendszerbe illeszthető kezelési előírás-javaslatok:

a) Kötelező előírások és korlátozások

A Natura 2000 területekre vonatkozó kezelési jellegű kötelező előírások és korlátozások a fenntartási terv elfogadásának időpontjában a kezelési egység meghatározó élőhelytípusaira nincsenek.

A kezelési egység „ex lege” védett láp területére eső részén kötelező előírásként a természet védelméről szóló 1996 évi LIII törvény megfelelő előírásait szükséges alapul venni.

b) Önkéntesen vállalható előírás-javaslatok

- A gyepek cserjésedését meg kell akadályozni, azonban a szórtan jelentkező őshonos cserjék megőrzésére törekedni kell (GY28).
- A cserjeirtás megkezdésének időpontját legalább 5 nappal korábban írásban a működési terület szerinti nemzeti park igazgatóságnak be kell jelenteni, valamint a meghagyásra szánt cserjéket, cserjefoltokat a működési terület szerinti nemzeti park igazgatósággal egyeztetni kell. (GY31).
- A működési terület szerinti nemzeti park igazgatóság általi kijelölésüket követően a fajgazdag, vagy védett fajokat tartalmazó cserjés foltokat nem szabad eltávolítani. (GY32)

(5) Élőhelyrekonstrukciós és élőhelyfejlesztési javaslatok:

Specifikusan a kezelési egység területére vonatkozó, ott megvalósítható élőhelyrekonstrukciós, élőhelyfejlesztési javaslat nem merül fel.

(6) Gazdálkodáshoz nem köthető javaslatok

A területen a zombékosok és kifejezetten lápi jellegű magassásosok túlzott mértékű becserjésedését lokálisan, időszakos beavatkozásokkal (cserjeirtás) szükséges megakadályozni.

A kezelési egység területén olyan tevékenység, amely a természetközeli élőhelyek területének csökkenésével jár (beépítés, vonalas létesítmények kialakítása) nem javasolható.

(7) Erdőtelepítésre vonatkozó javaslat:

A kezelési egység területén az erdőtelepítés nem javasolható.

(8) Kezelési javaslatok indoklása:

A kezelési egység élőhelytípusai megfelelő vízellátás esetén különösebb beavatkozás nélkül fenntarthatóak. Időszakosan és lokálisan cserjeirtás válhat szükségessé a lápi zombékosok túlzott becserjésedésének megakadályozására.

KE-7 kezelési egység

A KE-7 kezelési egységhez nagyobb kiterjedésű fűzlápok és a beléjük ágyazódó egyéb fás és fátlan vizes élőhelyek tartoznak. A kezelési javaslatok a különösebb beavatkozás nélküli fenntartást célozzák.

(1) Meghatározása: Nagyobb kiterjedésű fűzlápok és a beléjük ágyazódó egyéb fás és fátlan vizes élőhelyek.

(2) Érintettség vizsgálata:

- A kezelési egység meghatározó élőhelytípusai (Á-NÉR 2011 kódok szerint): J1a (füzlápok)
- A kezelési egységben csekély kiterjedésben előforduló egyéb élőhelytípusok (Á-NÉR 2011 kódok szerint): B4 (lápi zsombékosok, zsombék-semlyék komplexek), B5 (nem zsombékoló magassásrétek), OA (jellegtelen fátlan vizes élőhelyek), RA (őshonos fafajú facsoportok, fasorok, erdősávok)
- Natura 2000 élőhelyek: 91E0* – Enyves éger (*Alnus glutinosa*) és magas kőris (*Fraxinus excelsior*) alkotta ligeterdők (*Alno-Padion*, *Alnion incanae*, *Salicion albae*), 7230 – Mészkedvelő üde láp- és sásrétek

(3) Gazdálkodáshoz kötődő általános kezelési javaslatok:

A területen jelenleg érdemi gazdálkodás nem folyik, és azt jelenlegi állapota nem is indokolja. A kezelési javaslatok alapja a terület viszonylagos bolygatatlanságának fenntartása, a beavatkozások minimálisan szükséges szinten való tartása.

(4) Gazdálkodáshoz köthető, támogatási rendszerbe illeszthető kezelési előírás-javaslatok:

a) Kötelező előírások és korlátozások

A kezelési egység „ex lege” védett láp területére eső részén kötelező előírásként a természet védelméről szóló 1996 évi LIII törvény megfelelő előírásait szükséges alapul venni.

A Natura 2000 területekre vonatkozó kezelési jellegű kötelező előírások és korlátozások a fenntartási terv elfogadásának időpontjában a kezelési egység meghatározó füzlápi jellegű élőhelytípusaira nincsenek.

b) Önkéntesen vállalható előírás-javaslatok

- A területet kezeletlenül kell fenntartani, mindennemű beavatkozás tilos (V64).
- A területen szóró, vadetető, sózó nem létesíthető (VA03).

(5) Élőhelyrekonstrukciós és élőhelyfejlesztési javaslatok:

Élőhelyrekonstrukciós céllal, illetve a kezelési egység peremi részein a cserjéknek a szomszédos, fátlan jelölő élőhelyekre való terjedésének megelőzésére 10-20 méteres sávban a fás-cserjés növényzet visszaszorítása javasolható, az illetékes nemzeti park igazgatósággal való egyeztetés alapján.

(6) Gazdálkodáshoz nem köthető javaslatok

A kezelési egység területén olyan tevékenység, amely a természetközeli élőhelyek területének csökkenésével jár (beépítés, vonalas létesítmények kialakítása) nem javasolható.

(7) Erdőtelepítésre vonatkozó javaslat:

A kezelési egység területén az erdőtelepítés nem javasolható.

(8) Kezelési javaslatok indoklása:

A kezelési egység élőhelytípusai, amennyiben a megfelelő vízellátás - a vegetációs időszak jelentős részében felszíni vízborítás, illetve víztelített talaj – biztosított, különösebb beavatkozás nélkül fenntarthatók, hasznosításuk gazdálkodási szempontból sem releváns. Korlátozott cserje visszaszorítás a fátlan jelölő élőhelyekkel szomszédos peremi területein – utóbbiak védelmében – indokolt lehet.

KE-8 kezelési egység

A KE-8 kezelési egységhez a mocsárrétek és tartósabb vízborítású lápok átmeneti zónájához kötődő gyomos mocsári jellegű élőhelyei tartoznak. A kezelési javaslatok középpontjában a gyomosodás folyamatát megfékező beavatkozások – kíméletes gyommentesítő kaszálás, cserjeirtás, a vízellátás javítása – állnak.

(1) Meghatározása: Mocsárrétek és tartósabb vízborítású lápok átmeneti zónájához kötődő, gyomos mocsári élőhelyek.

(2) Érintettség vizsgálata:

- A kezelési egység meghatározó élőhelytípusai (Á-NÉR 2011 kódok szerint): OA (jellegtelen fátlan vizes élőhelyek)
- A kezelési egységben csekély kiterjedésben előforduló egyéb élőhelytípusok (Á-NÉR 2011 kódok szerint): B5 (nem zsombékoló magassárrétek); OB (jellegtelen üde gyepek)
- Natura 2000 élőhelyek: -

(3) Gazdálkodáshoz kötődő általános kezelési javaslatok:

A kezelési egység területe gazdálkodásra jelenlegi állapotában csak korlátozottan alkalmas, a természetvédelmi célkitűzéseknek az élőhely állapotának javítását szolgáló, a gazdálkodási szempontokat annak alárendelő beavatkozások felelnek meg. Az élőhelyek mindenkori állapotának megfelelő adaptív kaszálós használat indokolt, rendszeres természetvédelmi kezelői közreműködéssel (ennek részletei az önkéntesen vállalható előírás-javaslatok között kerülnek kifejtésre, ld. 4b pont).

(4) Gazdálkodáshoz köthető, támogatási rendszerbe illeszthető kezelési előírás-javaslatok:

a) Kötelező előírások és korlátozások

A kezelési egység teljes területe „ex lege” védett láp területén található, ezért kötelező előírásként a természet védelméről szóló 1996 évi LIII törvény megfelelő előírásait szükséges alapul venni.

A Natura 2000 területekre vonatkozó kezelési jellegű kötelező előírások és korlátozások a fenntartási terv elfogadásának időpontjában a kezelési egység meghatározó élőhelytípusaira nincsenek.

b) Önkéntesen vállalható előírás-javaslatok

- Évente az időjárási viszonyoknak és a gyepek állapotának megfelelő, természetvédelmi-ökológiai és a gazdálkodási szempontokat egyaránt figyelembe vevő kaszálási terv készítése és egyeztetése a működési terület szerinti nemzeti park igazgatósággal, valamint az így egyeztetett kaszálási terv végrehajtása. (GY79)
- A területen trágyadepónia, széna és szalmakazlak elhelyezése tilos. (GY116).
- A területen szóró, vadetető, szóó nem létesíthető (VA03).

A kaszálási terv készítésekor alapvetően három szempontot szükséges figyelembe venni: 1) Magas, tartós felszíni vízborítás vagy átázott talajú területrészek esetén nem végezhető gépi kaszálás, ezért a legmélyebben fekvő területeken gépi kaszálás csak száraz időszakban végezhető el. Azaz „belvízmentes” években ez a szempont nem jelent korlátozást, viszont tartósabb vízborítás esetén az ilyen területek kaszálását későbbre szükséges halasztani, vagy az adott évben teljesen kihagyni a

kaszálásból. 2) Az erősebben gyomos (nagy csalán – *Urtica dioica*, mezei aszat – *Cirsium arvense*, ragadós galaj – *Galium aparine*) területrészeken lehetőleg évi két kaszálás szükséges, amennyiben a talaj víztelítettségi állapota ezt megengedi. 3) A gyomnövényektől kevésbé terhelt, vagy ép zombékos struktúrájú foltokat a kaszálásból szükséges kihagyni, szükség esetén a gyomok visszaszorítására kézi kaszálás történhet.

(5) Élőhelyrekonstrukció és élőhelyfejlesztési javaslatok:

A lápi, lápréti élőhelyekre gyakorolt kiszárító hatás csökkentése végett indokolt vízvisszatartásos beavatkozások ismertetése a 3.2.2 fejezetben kerülnek kifejtésre.

(6) Gazdálkodáshoz nem köthető javaslatok

A kezelési egység területén olyan tevékenység, amely a természetközeli élőhelyek területének csökkenésével jár (beépítés, vonalas létesítmények kialakítása) nem javasolható.

(7) Erdőtelepítésre vonatkozó javaslat:

A kezelési egység területén az erdőtelepítés nem javasolható.

(8) Kezelési javaslatok indoklása:

A kezelési egység területén olyan lápperemi, átmeneti zónához kötődő élőhelyek tartoznak, amelyek jobb vízellátás esetén különösebb kezelést nem igényelnek, és érdemi gazdálkodásra is csak korlátozottan alkalmasak. Jelenlegi állapotukban a kiszáradás jeleként erősödő gyomosodásuk figyelhető meg. Gyommentesítő kaszálásuk esetén az élőhelyek állapota részben javítható, stabilizálható, viszont éppen peremhelyzetük, évről-évre változó vízellátásuk miatt a kaszálás az adott év viszonyaihoz igazítandó. Amennyiben az élőhelyek vízellátása tartósan javítható, a gyomosodás veszélye csökken, ami szükségtelenné teheti a kaszálást.

KE-9 kezelési egység

A KE-9 kezelési egységhez egykori anyagnyerőhely igen egyetlen felszínén kialakult változatos, erősebben cserjésedő, fásodó élőhelyei tartoznak, amelyek rendszeres gazdálkodásra alkalmatlanok. A kezelési javaslatok középpontjában a természetes erdősödési folyamat fenntartása áll, csekély mértékű – az inváziós fajok elszaporodásának megakadályozását célzó - beavatkozásokkal.

(1) Meghatározása: Egykori anyagnyerőhely igen egyetlen felszínén kialakult változatos, erősebben cserjésedő, fásodó élőhelyei, amelyek rendszeres gazdálkodásra alkalmatlanok.

(2) Érintettség vizsgálata:

- A kezelési egység meghatározó élőhelytípusai (Á-NÉR 2011 kódok szerint): RB (őshonos fafajú puhafás jellegtelen vagy pionír erdők), P2a (üde és nedves cserjések), OB (jellegtelen üde gyepek), OA (jellegtelen fátlan vizes élőhelyek)
- A kezelési egységben csekély kiterjedésben előforduló egyéb élőhelytípusok (Á-NÉR 2011 kódok szerint): -
- Natura 2000 élőhelyek: -

(3) Gazdálkodáshoz kötődő általános kezelési javaslatok:

A kezelési egység területe gazdálkodásra jelenlegi állapotában csak korlátozottan alkalmas. A legelőként való fenntartás esetleg a kezelési egység területének szegélyi, kevésbé becserjésedett részein lehetséges, de a rendkívül egyenetlen felszín miatt ennek ésszerűsége vitatható. A területen az önerdősülés folyamata előrehaladott, és mivel alapvetően őshonos fafajokkal történik, nem jelölő élőhelyek rovására, ezért az természetvédelmi szempontból sem kifogásolható.

(4) Gazdálkodáshoz köthető, támogatási rendszerbe illeszthető kezelési előírás-javaslatok:

a) Kötelező előírások és korlátozások

A Natura 2000 területekre vonatkozó kezelési jellegű kötelező előírások és korlátozások a fenntartási terv elfogadásának időpontjában a kezelési egység meghatározó élőhelytípusaira nincsenek.

b) Önkéntesen vállalható előírás-javaslatok

- A vegyes összetételű faállományokban a nevelővágások során az idegenhonos fafajok eltávolítása. (E29).

(5) Élőhelyrekonstrukciós és élőhelyfejlesztési javaslatok:

A kezelési egység területére vonatkozóan élőhelyrekonstrukciós, élőhelyfejlesztési javaslat nem merül fel.

(6) Gazdálkodáshoz nem köthető javaslatok

A kezelési egység területén olyan tevékenység, amely a természetközeli élőhelyek területének csökkenésével jár (beépítés, vonalas létesítmények kialakítása) nem javasolható.

(7) Erdőtelepítésre vonatkozó javaslat:

A kezelési egység területén az erdőtelepítés nem javasolható, az önerdősülés támogatása javasolt.

(8) Kezelési javaslatok indoklása:

A területen az önerdősülés folyamata előrehaladott, és mivel alapvetően őshonos fafajokkal történik, nem jelölő élőhelyek rovására, ezért az természetvédelmi szempontból sem kifogásolható. A legelőként való fenntartás ésszerűsége a rendkívül egyenetlen felszín vitatható.

KE-10 kezelési egység

A KE-10 kezelési egységhez a Penészleki gyepék legértékesebb, specialista fajokban leggazdagabb ugyanakkor a cserjésedés és inváziós fajok által leginkább veszélyeztetett homoki sztyeprét fragmentumai tartoznak. A kezelési javaslatok középpontjában a fás-cserjés növényzet eltávolítása, a gyep helyreállítása áll.

(1) Meghatározása: a Penészleki gyepék legértékesebb, specialista fajokban leggazdagabb ugyanakkor a cserjésedés és inváziós fajok által leginkább veszélyeztetett homoki sztyeprét fragmentumai.

(2) Érintettség vizsgálata:

- A kezelési egység meghatározó élőhelytípusai (Á-NÉR 2011 kódok szerint): H5b (homki

sztyeprétek), S6 (nem őshonos fafajok spontán állományai), P2b (galagonyás-kökényesborókás száraz cserjések).

- A kezelési egységben csekély kiterjedésben előforduló egyéb élőhelytípusok (Á-NÉR 2011 kódok szerint): -
- Natura 2000 élőhelyek: 6260* – Pannon homoki gyepek

(3) Gazdálkodáshoz kötődő általános kezelési javaslatok:

a) Kötelező előírások és korlátozások

A kezelési egység „ex lege” védett láp területére eső részén kötelező előírásként a természet védelméről szóló 1996 évi LIII törvény megfelelő előírásait szükséges alapul venni.

A Natura 2000 területekre vonatkozó kezelési jellegű kötelező előírások és korlátozások a fenntartási terv elfogadásának időpontjában a kezelési egység meghatározó cserjés élőhelytípusaira nincsenek. A gyepek – természetvédelmi szempontból kívánatos – helyreállítását követően kötelezően betartandó előírásként a Natura 2000 gyepterületek fenntartásának földhasználati szabályairól szóló 269/2007 (X.18.) Korm. rend. előírásait szükséges alapul venni.

b) Önkéntesen vállalható előírás-javaslatok

- A területen lévő cserjék irtása és eltávolítása kötelező. (GY25).
- A természetes gyepekben őshonos méretes fák (30 cm törzsátmérő felett) és a vadgyümölcsök (törzsátmérő megjelölése nélkül) megőrzése kötelező (GY30).
- A területen szóró, vadetető, szózó nem létesíthető (VA03).

(5) Élőhelyrekonstrukciós és élőhelyfejlesztési javaslatok:

A kezelési egység területén a záródó vagy zárt, jellegtelen cserjés-fás növényzet visszaszorítása szükséges, és azok helyén kaszálásos, esetleges legeltetéses használattal a gyepek visszatelepedését szükséges elősegíteni. A gyepek sikeres helyreállítását követően annak kezelése a KE-3 kezelési egységben leírtak szerint javasolható, azzal az egy különbséggel, hogy juh legeltetése a KE-10 kezelési egység területén nem javasolható.

(6) Gazdálkodáshoz nem köthető javaslatok

A kezelési egység területén olyan tevékenység, amely a természetközeli élőhelyek területének csökkenésével jár (beépítés, vonalas létesítmények kialakítása) nem javasolható.

(7) Erdőtelepítésre vonatkozó javaslat:

A kezelési egység területén az erdőtelepítés nem javasolható.

(8) Kezelési javaslatok indoklása:

A kezelési egység területén található cserjés-fás növényzet túlnyomórészt korábban legelőként használt gyepek helyén alakult ki, megfelelő kezelés hiányában, ami a Penészleki-gyepek legfajgazdagabb, legértékesebb homoki sztyepréti állományait megsemmisüléssel fenyegeti. Cserjeirtás révén, legelőként való használat esetén a termőhelynek megfelelő jelölő homokgyepei élőhely belátható időn belüli helyreállása várható.

KE-11 kezelési egység

A KE-11 kezelési egység záródott, korábbi gyepek – nagyrészt jelölő mocsárréti és homoki legelő élőhelyek – helyén kezelés híján létrejött cserjés-fás növényzetet foglalja magába. A kezelési javaslatok középpontjában a gyepek lehetőség szerinti helyreállítása, a cserjés-fás növényzet ésszerű határok közé való visszazsorítása áll.

(1) Meghatározása: Záródott, korábbi gyepek – nagyrészt jelölő mocsárréti és homoki legelő élőhelyek – helyén kezelés híján létrejött cserjés-fás növényzet.

(2) Érintettség vizsgálata:

- A kezelési egység meghatározó élőhelytípusai (Á-NÉR 2011 kódok szerint): P2a (üde és nedves cserjések), P2b (galagonyás-kökényes-borókás száraz cserjések)
- A kezelési egységben csekély kiterjedésben előforduló egyéb élőhelytípusok (Á-NÉR 2011 kódok szerint): -
- Natura 2000 élőhelyek: -

(3) Gazdálkodáshoz kötődő általános kezelési javaslatok:

A területen jelenleg érdemi gazdálkodás nem folyik. Megfelelő élőhelyrekonstrukciós beavatkozást (alapvetően cserjeirtást) követően ugyanakkor a terület kaszálóként vagy legelőként kíméletes módon hasznosítható. (elhelyezkedésüknek megfelelően a KE-1 illetve KE-2 kezelési egység élőhelyeihez hasonlóan).

(4) Gazdálkodáshoz köthető, támogatási rendszerbe illeszthető kezelési előírás-javaslatok:

a) Kötelező előírások és korlátozások

A kezelési egység „ex lege” védett lág területére eső részén kötelező előírásként a természet védelméről szóló 1996 évi LIII törvény megfelelő előírásait szükséges alapul venni.

A Natura 2000 területekre vonatkozó kezelési jellegű kötelező előírások és korlátozások a fenntartási terv elfogadásának időpontjában a kezelési egység meghatározó cserjés élőhelytípusaira nincsenek. A gyepek – természetvédelmi szempontból kívánatos – helyreállítását követően kötelezően betartandó előírásként a Natura 2000 gyepterületek fenntartásának földhasználati szabályairól szóló 269/2007 (X.18.) Korm. rend. előírásait szükséges alapul venni.

b) Önkéntesen vállalható előírás-javaslatok

- A gyepek cserjésedését meg kell akadályozni, azonban a szórtan jelentkező őshonos cserjék megőrzésére törekedni kell. (GY28).
- Szóró, szózó vagy etetőhely a működési terület szerinti nemzeti park igazgatósággal egyeztetett helyszínen alakítható ki. (VA01).

(5) Élőhelyrekonstrukciós és élőhelyfejlesztési javaslatok:

A kezelési egység területén uralkodó zárt, jellegtelen cserjés-fás növényzet visszazsorítása szükséges, és azok helyén kaszálásos vagy legeltetéses használattal a gyepek visszatelepedését szükséges elősegíteni. Az élőhelyrekonstrukció kívánatos eredménye, hogy a fás növényzet a kezelési egység területének legfeljebb 5-10%-át tegye ki.

(6) Gazdálkodáshoz nem köthető javaslatok

A kezelési egység területén olyan tevékenység, amely a természetközeli élőhelyek területének csökkenésével jár (beépítés, vonalas létesítmények kialakítása) nem javasolható.

(7) Erdőtelepítésre vonatkozó javaslat:

A kezelési egység területén az erdőtelepítés nem javasolható.

(8) Kezelési javaslatok indoklása:

A kezelési egység területén található cserjés-fás növényzet túlnyomórészt korábban legelőként használt gyepek helyén alakult ki, megfelelő kezelés hiányában. Cserjeirtás révén, kaszálóként vagy legelőként való használat esetén az élőhelynek megfelelő jelölő élőhelyek viszonylag gyors visszaalakulása várható. Az élőhelyi változatosság érdekében a fás-cserjés növényzet 5-10%-os arányban való meghagyása indokolt – ebben az esetben a tájra jellemző, de már megritkult, és kevésbé intenzív terjedésű fafajok példányait (pl. kocsányos tölgy) érdemes megkímélni.

KE-12 kezelési egység

A KE-12 kezelési egységhez azok a tájidegen, intenzíven terjedő fafajok (kései meggy – *Prunus serotina*, fehér akác – *Robinia pseudoacacia*, bálványfa – *Ailanthus altissima*, gyalogakác – *Amorpha fruticosa*) által alkotott faállományok tartoznak, amelyek nem üzemtervezett erdő területére esnek, és nem is állnak közvetlen térbeli kapcsolatban azokkal. A kezelési javaslatok célja a jelölő homokgyepi élőhelyek védelme az intenzíven terjedő tájidegen fás növényzettől

(1) Meghatározása: Tájidegen, intenzíven terjedő fafajok által alkotott, nem üzemtervezett erdő területére eső és nem üzemtervezett erdővel szomszédos faállományok.

(2) Érintettség vizsgálata:

- A kezelési egység meghatározó élőhelytípusai (Á-NÉR 2011 kódok szerint): S6 (nem őshonos fafajok spontán állományai), P2c (idegenhonos cserjefajok uralta állományok)
- A kezelési egységben csekély kiterjedésben előforduló egyéb élőhelytípusok (Á-NÉR 2011 kódok szerint): –
- Natura 2000 élőhelyek: –

(3) Gazdálkodáshoz kötődő általános kezelési javaslatok:

A kezelési egység élőhelyeihez nem kötődik kifejezett gazdálkodási tevékenység. Gyepterületeken, tájidegen fafajú facsoportok, fasorok inváziós terjedése révén létrejött állományokról van szó. Mind gazdálkodási szempontból, mind a természetvédelmi célkitűzések tekintetében a gyepekre terjedő inváziós állományok visszaszorítása javasolható. Ahol a fasorok, delelő facsoportok megtartása indokolt, ott ezeket a fásszárú állományokat őshonos, de legalábbis spontán terjedésre nem hajlamos fa- és cserjeállományokra javasolt cserélni.

(4) Gazdálkodáshoz köthető, támogatási rendszerbe illeszthető kezelési előírás-javaslatok:

a) Kötelező előírások és korlátozások

A kezelési egység élőhelyei gyepterületekbe ágazva találhatóak, ezért a gyepek esetén kötelezően betartandó előírásként a Natura 2000 gyepterületek fenntartásának földhasználati szabályairól szóló 269/2007 (X.18.) Korm. rend. előírásait szükséges alapul venni.

b) Önkéntesen vállalható előírás-javaslatok

- Élőhelyrekonstrukció. (GY118).
- Nem speciális növényvédő szer kijuttatása esetén inváziós fásszárúak vegyszeres irtása, a területileg illetékes hatóság engedélye alapján lehetséges. (GY27)
- Inváziós fás szárú növényfajok visszaszorítása során azok mechanikai eltávolítása a növények sikeres vegyszeres irtását követően. (E73)

(5) Élőhelyrekonstrukciós és élőhelyfejlesztési javaslatok:

Javasolt a kezelési egységhez tartozó inváziós fásszárú állományok felszámolása. A visszaszorításra kerülő faállományok helyén tisztító szárazzással vagy kaszálással, valamint legeltetéssel szükséges elősegíteni a termőhelynek megfelelő gyepterület (mocsárrét vagy homoki gyepterület) helyreállítását. Ahol a fasorok, delelő facsoportok megtartása bizonyos kiterjedésben indokolt, ott ezeket a fásszárú állományokat őshonos, de legalábbis spontán terjedésre nem hajlamos fa- és cserjeállományokra javasolt cserélni.

(6) Gazdálkodáshoz nem köthető javaslatok

Gazdálkodáshoz nem köthető javaslatok a kezelési egység területére vonatkozóan nem merülnek fel.

(7) Erdőtelepítésre vonatkozó javaslat:

A kezelési egység területén az erdőtelepítés nem javasolható.

(8) Kezelési javaslatok indoklása:

A kezelési egységhez tartozó területeken spontán terjedésre hajlamos idegenhonos fásszárúak uralkodnak, amelyek inváziójukkal veszélyeztetik a környező gyepterületeket, közösségi jelentőségű élőhelyeket. A kezelési javaslatok az inváziós fajok visszaszorítását célozzák.

KE-13 kezelési egység

A KE-13 kezelési egységhez tájidegen, intenzíven terjedő fajok (elsősorban akác) által alkotott faállományok tartoznak, melyek egy része üzemtervezett erdő, más részük az erdőkhöz térben kapcsolódó, spontán terjedés által, gyepek helyén létrejött faállomány. A kezelési javaslatok célja a jelölt élőhelyek védelme az intenzíven terjedő tájidegen fás növényzettől.

(1) Meghatározása: Erdőként nyilvántartott akácosok, nemesnyarasok, valamint azokkal térben összefüggő, gyepeken kialakult tájidegen fajok fásszárú állományok, és ezek tisztásai.

(2) Érintettség vizsgálata:

- A kezelési egység meghatározó élőhelytípusai (Á-NÉR 2011 kódok szerint): S1 (akácültetvények), S2 (nemesnyarasok), S6 (nem őshonos fajok spontán állományai)
- A kezelési egységben csekély kiterjedésben előforduló egyéb élőhelytípusok (Á-NÉR 2011 kódok szerint): OC (jellegtelen száraz-félszáraz gyepek), OB (jellegtelen üde gyepek), G1 (nyílt homokpusztagyeppek)
- Natura 2000 élőhelyek: 6260* (Pannon homoki gyepek).

(3) *Gazdálkodáshoz kötődő általános kezelési javaslatok:*

A kezelési egységhez tartozó üzemtervezett erdőkben a körzeti erdőtervnek megfelelő gazdálkodás folytatható, a felújítások során azonban a természetvédelmi célkitűzéseknek az intenzíven terjedő fafajok arányának csökkentése a gyepekkel szomszédos erdőrészekben. Az üzemtervezett erdők határán kívül található, spontán létrejött faállományok esetében azok visszaszorítása, és a gyepek helyreállítása az általános javaslat.

(4) *Gazdálkodáshoz köthető, támogatási rendszerbe illeszthető kezelési előírás-javaslatok:*

a) *Kötelező előírások és korlátozások*

- Az Európai Mezőgazdasági Vidékfejlesztési Alapból a Natura 2000 erdőterületeken történő gazdálkodáshoz nyújtandó kompenzációs támogatás részletes szabályairól szóló 41/2012. (IV. 27.) VM rendelet.
 - A Nyírbátori erdészeti tervezési körzet erdőterve (Érvényes: 2003.01.01 - 2012.12.31). Az új körzeti erdőterv elkészítésének határideje: 2014.12.31.
- A köztes időszakra az erdőről, az erdő védelméről és az erdőgazdálkodásról szóló 2009. évi XXXVII. Törvény 113. § (17) bekezdése vonatkozik.
- A kezelési egység „ex lege” védett lág területére eső részén kötelező előírásként a természet védelméről szóló 1996 évi LIII törvény megfelelő előírásait szükséges alapul venni.

b) *Önkéntesen vállalható előírás-javaslatok*

- A környező gyepterületek védelme érdekében az erdészeti tájidegen fafajok alkotta állományok terjeszkedésének megakadályozása. (E69).
- A fával nem, vagy részben fedett területek egyéb részletként (tisztás, cserjés, nyiladék, erdei vízfolyás és tó, kopár) történő lehatárolása, szükség esetén az erdőrészt megosztásával. (E11).
- A tisztások fátlan állapotban tartása, tisztásként való további nyilvántartása. (E12).
- Természetközeli állapotú fátlan élőhelyekkel határos erdőterületek felújítása táj- és termőhelyhonos fafajokkal, illetve faállománytípussal (E56).
- Intenzíven terjedő idegenhonos fafaj felújításokban történő alkalmazásának teljes körű mellőzése. (E65).
- Nem speciális növényvédő szer kijuttatása esetén inváziós fásszárúak vegyszeres irtása, a területileg illetékes hatóság engedélye alapján lehetséges. (GY27)
- Inváziós fás szárú növényfajok visszaszorítása során azok mechanikai eltávolítása a növények sikeres vegyszeres irtását követően. (E73)

(5) *Élőhelyrekonstrukciós és élőhelyfejlesztési javaslatok:*

Élőhelyrekonstrukciós javaslatként a nem üzemtervezett erdő területére eső, idegenhonos fafajok alkotta faállományok visszaszorítása javasolt, kombinált vegyszeres és mechanikus beavatkozással. A visszaszorításra kerülő faállományok helyén tisztító szárzúzással vagy kaszálással, valamint legeltetéssel szükséges elősegíteni a gyepek helyreállítását.

(6) *Gazdálkodáshoz nem köthető javaslatok*

Gazdálkodáshoz nem köthető javaslatok a kezelési egység területére vonatkozóan nem merülnek fel.

(7) Kezelési javaslatok indoklása:

A kezelési egység területén található, intenzíven terjedő tájidegen fajokból álló erdők és erdőnek nem minősülő faállományok spontán terjedés révén folyamatos veszélyt jelentenek a környező gyepterületekre, valamint a tisztásokra. A kezelési javaslatok ennek a veszélynek a mérséklését, a folyamat visszafordítását szolgálják, a tervszerű erdőgazdálkodási feladatok korlátozása nélkül.

KE-14 kezelési egység

A KE-14 kezelési egységhez olyan egykori homoki gyepterületek tartoznak, ahonnan a spontán kialakult tájidegen fajok (akác, kései meggy) állomány 20012/13-ban gyephelyreállítási célból eltávolításra került. A kezelési javaslatok célja a területek utókezelése, a gyepterület helyreállítása.

(1) Meghatározása: egykori homoki gyepterületek tartoznak, ahonnan a spontán kialakult tájidegen fajok (akác, kései meggy) állomány 20012/13-ban gyephelyreállítási célból eltávolításra került.

(2) Érintettség vizsgálata:

- A kezelési egység meghatározó élőhelytípusai (Á-NÉR 2011 kódok szerint): OC (jellegtelen üde gyepek)
- A kezelési egységben csekély kiterjedésben előforduló egyéb élőhelytípusok (Á-NÉR 2011 kódok szerint): -
- Natura 2000 élőhelyek: -

(3) Gazdálkodáshoz kötődő általános kezelési javaslatok:

A területek legelőként hasznosíthatóak, az inváziós fajok újbóli eluralkodását tisztító kaszálás, szárazzás segítségével szükséges megakadályozni.

(4) Gazdálkodáshoz köthető, támogatási rendszerbe illeszthető kezelési előírás-javaslatok:

a) Kötelező előírások és korlátozások

A gyepek esetén kötelezően betartandó előírásként a Natura 2000 gyepterületek fenntartásának földhasználati szabályairól szóló 269/2007 (X.18.) Korm. rend. előírásait szükséges alapul venni.

b) Önkéntesen vállalható előírás-javaslatok

- Legeltetéssel és szükség esetén tisztító kaszálással történő hasznosítás. (GY19).
- Legeltethető állatfaj: szarvasmarhafélék. (GY67).
- Legeltethető állatfaj: juh. (GY68).
- Legeltethető állatfaj: kecske. (GY69).
- Legeltetési sűrűség 0,2-0,4 ÁE/ha. (GY40).
- Inváziós fás szárúak mechanikus irtása kötelező (GY16).
- Magvetéshez kizárólag a közeli természetes gyepről származó magkeveréket, illetve kaszálékot szabad felhasználni. (SZ60)

(5) Élőhelyrekonstrukciós és élőhelyfejlesztési javaslatok:

A kezelési egység területére vonatkozóan élőhelyrekonstrukciós vagy élőhelyfejlesztési javaslat nem merül fel.

(6) Gazdálkodáshoz nem köthető javaslatok

Gazdálkodáshoz nem köthető javaslatok a kezelési egység területére vonatkozóan nem merülnek fel.

(7) Erdőtelepítésre vonatkozó javaslat:

A kezelési egység területén az erdőtelepítés nem javasolható.

(8) Kezelési javaslatok indoklása:

A kezelési egység területén egykori homokgyeppek helyén spontán létrejött tájidegen fajú erdők sikeres eltávolítását követően a legeltetéses használat tisztító kaszálással, szárzúzással kombinálva belátható időn belül minden bizonnyal a homoki legelőgyep helyreállítását eredményezi. A kezelési egységhez tartozó területeket homoki legelők veszik körül, a gyepalkotó fajok betelepülése a legeltetés révén biztosított. A gyep gyorsabb helyreállítását a környező természetes gyepkekből származó mag vetésével vagy széna terítésével javasolt elősegíteni.

KE-15 kezelési egység

A KE-15 kezelési egységhez alapvetően őshonos fafajú, de spontán terjedő tájidegen fajokkal elegyes erdők és erdők nem minősülő nagyobb zárt facsoportok tartoznak. A kezelési javaslatok célja, ezeknek az állományoknak – mint az élőhelyi sokféleség szempontjából fontos élőhelyeknek – lehetőség szerinti természetközeli állapotban való fenntartása, és az intenzíven terjedő tájidegen fafajoktól való mentesítése.

(1) Meghatározása: Őshonos fafajú, de spontán terjedő tájidegen fajokkal elegyes erdők és erdők nem minősülő nagyobb zárt facsoportok.

(2) Érintettség vizsgálata:

- A kezelési egység meghatározó élőhelytípusai (Á-NÉR 2011 kódok szerint): RB (őshonos fafajú puhafás jellegtelen vagy pionír erdők), RC (őshonos fafajú keményfás jellegtelen erdők)
- A kezelési egységben csekély kiterjedésben előforduló egyéb élőhelytípusok (Á-NÉR 2011 kódok szerint): -
- Natura 2000 élőhelyek-

(3) Gazdálkodáshoz kötődő általános kezelési javaslatok:

A kezelési egységhez tartozó üzemtervezett erdőkben a körzeti erdőtervnek megfelelő gazdálkodás folytatható, a nevelővágások során általános javaslat a tájidegen, különösen az intenzíven terjedő fafajok arányának csökkentése.

(4) Gazdálkodáshoz köthető, támogatási rendszerbe illeszthető kezelési előírás-javaslatok:

a) Kötelező előírások és korlátozások

Erdőkre vonatkozóan:

- Az Európai Mezőgazdasági Vidékfejlesztési Alapból a Natura 2000 erdőterületeken történő gazdálkodáshoz nyújtandó kompenzációs támogatás részletes szabályairól szóló 41/2012. (IV. 27.) VM rendelet.

- A Nyírbátori erdészeti tervezési körzet erdőterve (Érvényes: 2003.01.01 - 2012.12.31). Az új körzeti erdőterv elkészítésének határideje: 2014.12.31.

A köztes időszakra az erdőről, az erdő védelméről és az erdőgazdálkodásról szóló 2009. évi XXXVII. Törvény 113. § (17) bekezdése vonatkozik.

- A kezelési egység „ex lege” védett láp területére eső részén kötelező előírásként a természet védelméről szóló 1996 évi LIII törvény megfelelő előírásait szükséges alapul venni.

b) Önkéntesen vállalható előírás-javaslatok

- A gyérítések és véghasználatok során legalább 5 m³/ha álló és/vagy fekvő holtfa jelenlétének biztosítása. (E16).
- Az emberek testi épségét, közlekedést és épületeket nem veszélyeztető (az erdei élőhelyek fenntartását kiemelten szolgáló) lábön álló holtfák meghagyása. (E17).
- Őshonos fafajokkal jellemezhető faállományokban a nevelővágások során az idegenhonos fa- és cserjefajok egyedszámának minimális szintre szorítása, illetve lehetőség szerinti teljes eltávolítása. (E28).
- A vegyes összetételű faállományokban a nevelővágások során az idegenhonos fafajok eltávolítása. (E29)
- A nevelővágások során az intenzíven terjedő fafajok teljes mértékű eltávolítása. (E31).
- Őshonos fafajú állományok véghasználatá során átlagosan 5-20% területi lefedettséget biztosító mikroélőhelyek visszahagyása, lehetőleg az idős állomány összetételét jellemző formában. (E38).
- Szóró, szóó vagy etetőhely a működési terület szerinti nemzeti park igazgatósággal egyeztetett helyszínen alakítható ki. (VA01)

(5) Élőhelyrekonstrukciós és élőhelyfejlesztési javaslatok:

A kezelési egység területére vonatkozóan élőhelyrekonstrukciós vagy élőhelyfejlesztési javaslat nem merül fel.

(6) Gazdálkodáshoz nem köthető javaslatok

A kezelési egység területén olyan tevékenység, amely a természetközeli élőhelyek területének csökkenésével jár (beépítés, vonalas létesítmények kialakítása) nem javasolható.

(7) Kezelési javaslatok indoklása:

A kezelési egységhez tartozó őshonos fafajú erdők és faállományok fontos elemei a Natura 2000 területet alkotó természetközeli élőhely-együttesnek. Ugyanakkor a környező gyepek védelme érdekében szükséges a fás állományok mentesítése az inváziós fásszárúaktól. Mivel az őshonos fafajú erdőállományok aránya a tervezési területen csekély, indokolt véghasználat során számottevő területi lefedettséggel az idős állományrészek meghagyása, és a holtfa védelme.

KE-16 kezelési egység

A KE-16 kezelési egységhez a gyepek, lápok szegélyén elhelyezkedő, azok helyén kialakított szántók, parlagok tartoznak. Az ezeken folyó gazdálkodás potenciális veszélyforrást jelent a környező természetközeli élőhelyekre, és részben meggátolja azok természetes összeköttetését. A kezelési javaslatok sorában elsődleges a szántók gyepesítése, s amennyiben az nem valósul meg, a szántóművelésre vonatkozó javaslatok a veszélyeztető hatás mérséklését szolgálják.

(1) Meghatározása: a gyepek, lápok szegélyén elhelyezkedő, azok helyén kialakított szántók, parlagok.

(2) Érintettség vizsgálata:

- A kezelési egység meghatározó élőhelytípusai (Á-NÉR 2011 kódok szerint): T1 (egyéves intenzív szántóföldi kultúrák), T2 (évelő intenzív szántóföldi kultúrák), T10 (fiatal parlag és ugar)
- A kezelési egységben csekély kiterjedésben előforduló egyéb élőhelytípusok (Á-NÉR 2011 kódok szerint): OA (jellegtelen fátlan vizes élőhelyek), OB (jellegtelen üde gyepek), OC (jellegtelen száraz-félszáraz gyepek)
- Natura 2000 élőhelyek: -

(3) Gazdálkodáshoz kötődő általános kezelési javaslatok:

A kezelési egység területén a természetvédelmi célkitűzéseket leginkább a gyepké alakítása, másodsorban őshonos fafajú erdőtelepítés (élőhelyrekonstrukció) szolgálja. A gyepekkel szomszédos, azokkal összefüggő területeken elsődlegesen a gyepesítés javasolt, míg az elszigetelt, fás vagy lápi állományok által körbevett szántókon az erdőtelepítés indokoltabb. Amennyiben az nem megvalósítható, a szántóföldi gazdálkodáshoz kötődő javaslatok relevánsak.

(4) Gazdálkodáshoz köthető, támogatási rendszerbe illeszthető kezelési előírás-javaslatok:

a) Kötelező előírások és korlátozások

A kezelési egység „ex lege” védett láp területére eső részén kötelező előírásként a természet védelméről szóló 1996 évi LIII törvény megfelelő előírásait szükséges alapul venni.

A Natura 2000 területekre vonatkozó gazdálkodási jellegű kötelező előírások és korlátozások a fenntartási terv elfogadásának időpontjában a kezelési egység meghatározó szántóföldi élőhelytípusaira nincsenek. Az esetleges élőhelyrekonstrukció keretében helyreállítható gyepek esetén kötelezően betartandó előírásként a Natura 2000 gyepterületek fenntartásának földhasználati szabályairól szóló 269/2007 (X.18.) Korm. rend. előírásait szükséges alapul venni.

b) Önkéntesen vállalható előírás-javaslatok

A szántóföldi művelés folytatása esetére vonatkozó előírás-javaslatok

- Mezőgazdasági földterület első erdősítése. (SZ56).
- Melioráció tilos. (SZ46).
- Drénezés tilos. (SZ48).
- Az időszakos- és állandó vízállások körül 3 méteres szegélyben talajművelés nem végezhető. (SZ49).
- Kizárólag környezetkímélő besorolású növényvédő szerek alkalmazása engedélyezett. (SZ19).
- Tápanyag-utánpótlást csak szerves trágyával lehet végezni. (SZ37).

Gyep helyreállítására, és gyepként való kezelésre vonatkozó javaslatok:

- Szántó füves élőhelyé alakítása gyeptelepítéssel. (SZ52).
- Tájidegen fűmagkeverékkel történő vetés tilos. (SZ63).
- Legeltetéssel és/vagy kaszálással történő hasznosítás. (GY22)

- Legeltethető állatfaj: szarvasmarhafélék. (GY67).
- Legeltethető állatfaj: juh. (GY68).
- Legeltethető állatfajok: lófélék (ló, szamár). (GY70).
- Legeltetési sűrűség 0,4-0,6 állategység/ha. (GY42).

(5) Élőhelyrekonstrukciós és élőhelyfejlesztési javaslatok:

A kezelési egység területén élőhelyrekonstrukciós célból javasolható a szántóterületek füves élőhelyé alakítása, majd kaszálóként vagy legelőként való hasznosítása. Mivel a felhagyott szántókra gyorsan betelepülni képes inváziós fajok (magas aranyvessző – *Solidago gigantea*, selyemkóró – *Asclepias syriaca*) jelentős mennyiségben vannak jelen, a természetvédelmi szempontból sikeres gyepesítést fűmagvetéssel célszerű kivitelezni. A gyeptelepítésnél réti csenkesz (*Festuca pratensis*), réti perje (*Poa pratensis*), csomós ebír (*Dactylis glomerata*), szárazabb térszínen veresnadrág csenkesz (*Festuca pseudovina*) alkalmazása javasolható.

(6) Gazdálkodáshoz nem köthető javaslatok

Gazdálkodáshoz nem köthető jellegű kezelési, fenntartási javaslatok a kezelési egységre vonatkozóan nem merülnek fel.

(7) Erdőtelepítésre vonatkozó javaslat:

A kezelési egység területén az erdőtelepítés elsősorban azokon a szántókon javasolható, amelyek nem érintkeznek gyepekkel. Az erdőtelepítést lehetőség szerint őshonos, tájhonos, elegyes, magas vágáskorra tervezhető fafajokkal javasolt végezni.

(8) Kezelési javaslatok indoklása:

A szántók füves területté alakítását az indokolja, hogy ezáltal a jelenleg elszigetelt természetközeli élőhelyek összeköttetése javul, továbbá a szántóművelésből adódó kockázatok (növényvédőszer, műtrágya átmosódás, szegélyek gyomosodása) csökken. Amennyiben a gyeprekonstrukció vagy erdőtelepítés nem megvalósítható, a szántóföldi művelés folytatása mellett a környezetkímélő besorolású vegyszerekre és a műtrágyahasználat mellőzésére vonatkozó javaslatok csökkenthetik a káros hatások kockázatát.

KE-17 kezelési egység

A KE-17 kezelési egység a terület legfontosabb csatornáit foglalja magába, amelyekhez önálló gazdálkodási tevékenység nem kapcsolódik, ugyanakkor élőhelyi, ökológiai folyosó funkciója és a természetes élőhelyek vízgazdálkodására gyakorolt kulcsszerepe miatt természetvédelmi kezelési feladatok kapcsolódnak hozzájuk.

(1) Meghatározása: Mesterséges csatornák és töltésük vegyes, részben időszakosan legeltetett mocsári növényzettel.

(2) Érintettség vizsgálata:

- A kezelési egység meghatározó élőhelytípusai (Á-NÉR 2011 kódok szerint): BA (fragmentális mocsári- és/vagy hínárnövényzet mozaikok álló és folyóvizek partjánál)
- A kezelési egységben csekély kiterjedésben előforduló egyéb élőhelytípusok (Á-NÉR 2011 kódok szerint): OB (jellegtelen üde gyepek)
- Natura 2000 élőhelyek: -

(3) *Gazdálkodáshoz kötődő általános kezelési javaslatok:*

A csatornák nyomvonalán és a parti sávokon a mindenkori vízjogi engedélynek megfelelő működést biztosító fenntartási munkák elvégzése során a hínárkaszálást, nádvágást javasolt előnyben részesíteni a kotrással szemben. Az esetlegesen szükséges kotrásos karbantartást az élővilágot legkevésbé zavaró, a szaporodási és telelési időszakokkal legkevésbé átfedő, augusztus 1. és október 15. közötti időszakban javasolt elvégezni. Előnyben részesítendő a félszelvényű kotrás, az érintetlenül hagyott oldalon legkorábban 2 éves visszatérési idővel. A parti sáv rendezését szolgáló munkálatok időzítésére a június 15. – február 15. közötti, a meder növénytelenítésére június 15. – február 15. közötti időszak javasolható. Haváriaesetek esetében a fentieket nem szükséges figyelembe venni. A csatornák medrének kotrásából származó iszap parton történő deponálása nem javasolható, azt a területről szükséges elszállítani.

A csatornák fenntartási szakaszán legalább éves rendszerességű kaszálással, szárazúzással szükséges gondoskodni az ott terjedő inváziós növényfajok visszaszorításáról.

(4) *Gazdálkodáshoz köthető, támogatási rendszerbe illeszthető kezelési előírás-javaslatok:*

a) *Kötelező előírások és korlátozások*

A Natura 2000 területekre vonatkozó gazdálkodási jellegű kötelező előírások és korlátozások a fenntartási terv elfogadásának időpontjában a kezelési egység élőhelytípusaira nincsenek.

b) *Önkéntesen vállalható előírás-javaslatok*

- A területen, a növényvédelmet kizárólag vizekre és vízben élő szervezetekre nem veszélyes minősítésű anyagokkal és kizárólag inváziós növényfajok irtása céljából lehet végezni. (V01).

(5) *Élőhelyrekonstrukciós és élőhelyfejlesztési javaslatok:*

A kezelési egységhez tartozó csatornákon javasolható vízvisszatartó műtárgy vagy műtárgyak létesítése, amelyek - nem meggátolva a tél végi, kora tavaszi illetve esetleg más időszakban fellépő belvíztöbblet átvezetését - megakadályozzák, hogy száraz időszakban a lápi élőhelyek fennmaradásához szükséges vízmennyiség eltávozzék a területről. A vízvisszatartás megvalósítása csak – a jelen fenntartási terv keretein túlmutató – előzetes tervezés alapján lehetséges.

(6) *Gazdálkodáshoz nem köthető javaslatok*

Gazdálkodáshoz nem köthető javaslatok a kezelési egység területére vonatkozóan nem merülnek fel.

(7) *Erdőtelepítésre vonatkozó javaslat:*

A kezelési egység területén az erdőtelepítés nem javasolható.

(8) *Kezelési javaslatok indoklása:*

A terület egészére vonatkozóan szükséges megoldani a lápi-mocsári (részben jelölő) élőhelyek és a közösségi jelentőségű fajok vízigényének biztosítását. A kezelési egységbe tartozó csatornaszakaszok kulcsszerepet játszanak a terület vízháztartásában. Emiatt szabályozható, és különösen a nyári aszályos időszak vízellátását is megoldó vízkormányzás kialakítása szükséges a csatornán. A javasolt beavatkozással kitolható az az időszak, amelynek során a lápok, láprétek vízellátása (elsősorban a talajvíz révén) megfelelő.

A kezelési egység területén található csatorna, fontos élőhely a mocsári teknős (*Emys orbicularis*)

és a vöröshasú unka (*Bombina bombina*) számára, amit figyelembe szükséges venni a csatornák karbantartásakor.

A csatornák kezeletlen töltésszakaszain gyors terjedést mutatnak bizonyos inváziós fajok, főként a gyalogakác (*Amorpha fruticosa*). A csatornatöltések így jelentős inváziós göccá válnak a szomszédos jelölő éköhelyek irányába. A fenntartás során ennek megakadályozásáról gondoskodni szükséges.

3.2.2. Élőhelyrekonstrukció és élőhelyfejlesztés

Az élőhelyrekonstrukciós és élőhelyfejlesztési javaslatokat a dokumentáció 3.2.1. fejezetben, az kezelési egységekre vonatkozó kezelési javaslatokkal egységes szerkezetben tárgyalja. A terület egészét érintő élőhelyrekonstrukciós javaslat a lápi élőhelyek vízellátásának javítását szolgálja.

A tervezési terület egészét érintően javasolt a nagyobb lecsapoló csatornák érintett szakaszán szabályozható vízviisszatartó műtárgyak létesítése, amelyek - nem meggátolva a tél végi, kora tavaszi illetve esetleg más időszakban olykor fellépő, természetvédelmi szempontból sem kedvező belvíztöbblet átvezetését - megakadályozzák, hogy száraz időszakban a lápi, lápréti, mocsárréti élőhelyek és a hozzájuk kötődő jelölő fajok fennmaradásához szükséges vízmennyiség eltávozzék a területről. 2013-ban egy helyen, a Peces-tó területegység északi részén megtörtént a vízviisszatartást lehetővé tevő beruházás.

3.2.3. Fajvédelmi intézkedések

A tervezési terület jelölő fajának védelme alapvetően az élőhelyek megfelelő kezelésén keresztül biztosítható, a 3.2.1. fejezetben részletezett élőhelykezelési javaslatok alapján (KE-4 és KE-5 kezelési egységek). Specifikus fajvédelmi intézkedések nem indokoltak.

A réti angyalgyökér (*Angelica palustris*) állományok fenntartása az alapvető termőhelyi adottságok (kiemelten élőhelyeinek megfelelő vízellátása) esetén a becserjésedés, az inváziós és egyéb agresszív terjedésre képes fajokkal szembeni megfelelő kezelés esetén lehetséges. A gyepekben előforduló réti angyalgyökér (*Angelica palustris*) populációk fenntartásához leginkább a faj igényeihez alkalmazkodó kíméletes, évi egyszeri kaszálás a megfelelő. Nagyobb kiterjedésben (15-20%), évről-évre változó helyen kaszálatlanul meghagyott foltok esetén a faj fenntartása stabilan, nagy populációban biztosítható. Javasolt a kaszálást a június 30 előtt vagy szeptember 30 után elvégezni, a közbeeső időszakban végzett kaszálás esetén a faj virágzása és termésérlelése elmaradhat. A fentieknek megfelelő javaslatok részletesen, előírás-javaslat formájában a 3.2.1 fejezetben, a KE-4 kezelési egységnél kerülnek érvényesítésre

Az előrehaladott cserjésedéssel érintett állományokban (KE-5 kezelési egység, ld. 3.2.1 fejezet) sürgető feladat a cserjék visszaszorítása és a gyepek újbóli megnyitása.

A jelölő fajnak javasolt közönséges ürge (*Spermophilus citellus*) számára élőhelyeinek rendszeres, ezáltal rövid fűvű állapotot fenntartó legeltetése javasolt. Az ezt szolgáló részletes előírás-javaslatok a 3.2.1 fejezetben a KE-2 kezelési egységnél kerülnek ismertetésre.

3.2.4. Kutatás, monitorozás

Monitorozás:

A Nemzeti Biodiverzitás-monitorozó Rendszer (NBmR) keretében a Penészleki-gyepék egy részterületén (Veres-rét) a réti angyalgyökér (*Angelica palustris*) populációjának monitorozása folyik, három éves rendszerességgel (2004, 2007, 2010, 2013). A monitorozásban érintett állomány csupán töredéke a Penészleki-gyepéken található teljes populációnak. Javasolt kiterjeszteni a monitorozást a faj állományának nagyobb részét tartalmazó, a tervezési terület északkeleti részegységén található részpopulációra.

A tervezés alapját jelentő 1:10.000 léptékű élőhelytérképezés 2014-ben, illetve a jelölő fajra vonatkozó botanikai felmérés 2013-ban készült el a teljes területre nézve. A jelölő fajnak javasolt közönséges ürge (*Spermophilus citellus*) felmérése 2014-ben történt meg. A további kutatás és monitorozás tekintetében a fenti felmérésnek az eredményeit célszerű alapállapotnak tekinteni.

A jövőben szükséges a területen a kijelölés alapjául szolgáló közösségi jelentőségű élőhelyek kiterjedésének és természetességének, valamint a jelölő fajok állományának nyomon követése.

A jelölő élőhelyek monitorozására javasolható 5 évente az NBmR protokoll szerinti élőhelytérképezés elvégzése. Az élőhelyek ennél ritkábban végzett monitorozása vélhetőleg nem ad megfelelő lehetőséget az esetlegesen beinduló negatív folyamatok megváltoztatását célzó idejében történő beavatkozásra. Javasolt a jelölő élőhelyek (2340* - pannon kilúgozódott dűnék, 6260* - pannon homoki gyepék, 6410 - kékperjés láprétek meszes, tözezes, vagy agyagbemosódásos talajokon [*Molinion caeruleae*], 6440 - *Cnidion dubii* folyóvölgyeinek mocsárrétjei, 7230 - mészkedvelő üde láp- és sásrétek, 91E0* - enyves éger [*Alnus glutinosa*] és magas kőris [*Fraxinus excelsior*] alkotta ligeterdők [*Alno-Padion*, *Alnion incanae*, *Salicion albae*] - az élőhelytípus kódja után szereplő csillag [*] azt jelenti, hogy az élőhelytípus kiemelt jelentőségű.) állományainak változását is egy-egy mintavételi helyen monitorozni, erre alkalmas módszer a közösségi jelentőségű gyepekre vonatkozó módszertan.

A jelölő fajnak javasolt közönséges ürge (*Spermophilus citellus*) monitorozására az NBmR protokoll szerint 3 évente végzett felmérés javasolható. Ha erre kapacitáshiány miatt nincs lehetőség, akkor minimálisan az 5 évente, az élőhelytérképezéssel azonos ciklusokban végzett monitorozás javasolható.

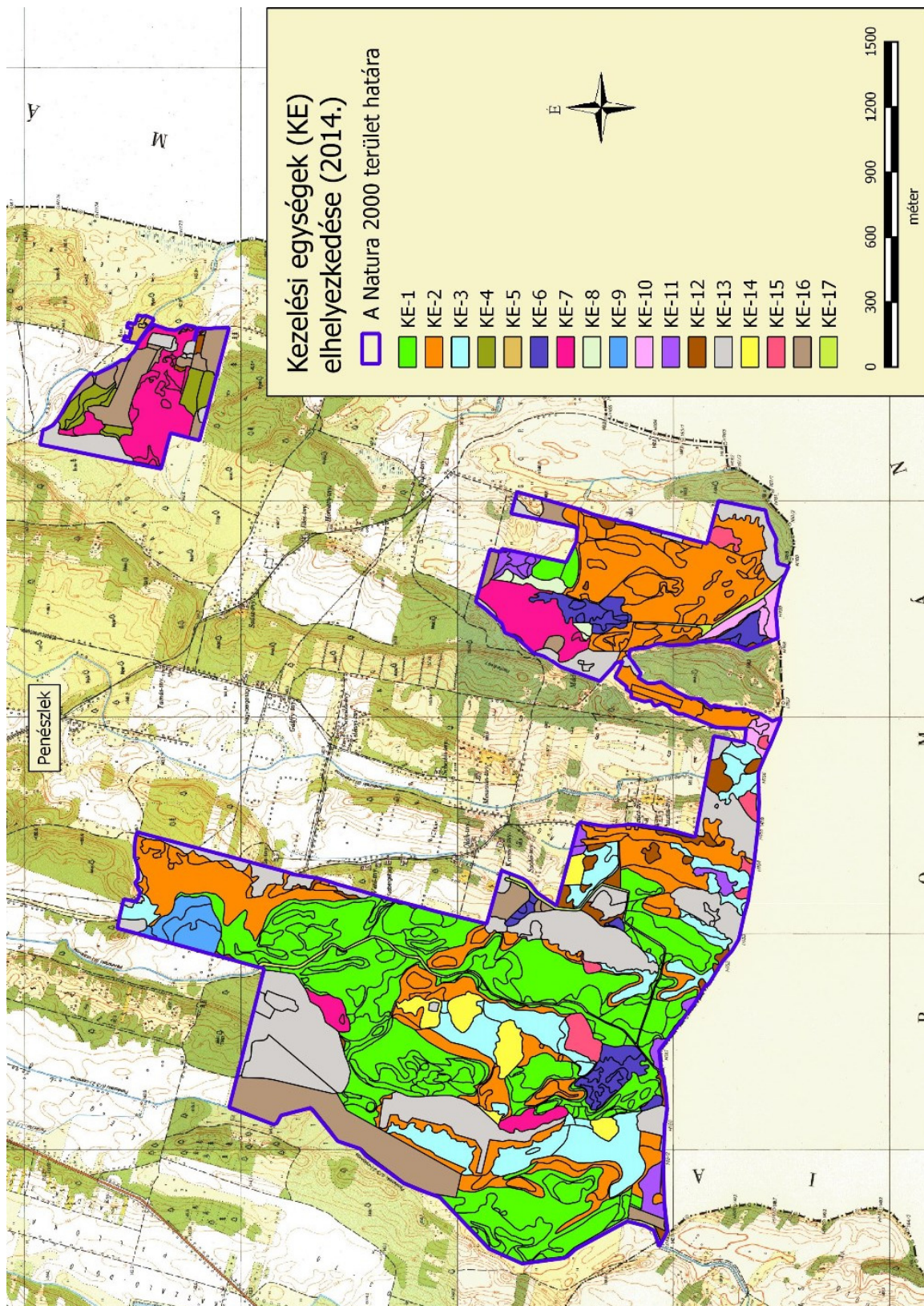
Kutatás:

A tervezési területre vonatkozóan javasolható a fátlan lápi-lápréti élőhelyek fásodásának-cserjésedésének vizsgálata, amelyre költséghatékony volta miatt a légifotó-elemzésen alapuló elemzési módszer ajánlható. Ennek segítségével meghatározhatók azok a helyek, ahol a fásszárúak terjedése leginkább veszélyeztetik a jelölő fátlan lápi-lápréti élőhelyeket.

Hasonló módszerrel javasolható a tájidegen fás növényzet terjedésének vizsgálata. Ennek segítségével meghatározhatók azok a helyek, ahol az inváziós fásszárúak terjedése leginkább veszélyezteti a jelölő élőhelyeket.

3.2.5. Mellékletek

A gazdálkodáshoz és egyéb területhasználathoz köthető kezelési egységek megjelenítése (2014).



3.3. A kezelési javaslatok megvalósításának lehetséges eszközei a jogi háttér és a tulajdonviszonyok függvényében

A tervezési terület egésze a Penészleki-gyepék (HUHN21165) kiemelt jelentőségű természetmegőrzési területbe tartozik, tehát a tervezési területre alapvetően a 275/2004 (X.8.) Kormányrendelet az irányadó.

A fent hivatkozott Natura 2000 területen belül országos jelentőségű védett természeti területek az lápként oltalmat élvező „ex lege” védett területek, melyekre a természet védelméről szóló 1996. évi LIII. törvény vonatkozik.

Ezen túl a terület egyes részei az országos ökológiai hálózat magterület övezetének részei is egyben (ld. 1.6. fejezet).

A tervezési területből 199 hektárt állami tulajdonban, a Hortobágyi Nemzeti Park vagyonkezelésében áll, amelyen bérlők gazdálkodnak. Ezen kívül 4,45 hektár van állami tulajdonban, vízügyi igazgatósági vagyonkezelésben. A terület további részei túlnyomórészt magántulajdonban állnak, csekély arányt képvisel az önkormányzati tulajdon. A magántulajdonú területekre jellemző a kezelés szempontjából nem kifejezetten kedvező tagolt birtokszerkezet: A tervezési terület északkeleti egységében néhány tized hektáros, önálló helyrajzi számon jegyzett parcellák sokasága található, míg a terület többi részén osztatlan közös, számos tulajdonos által érintett helyrajzi számok jellemzők.

A kezelési javaslatok megvalósítása esetén a fentebb összefoglalt körülményeket kell figyelembe venni.

3.3.1. Agrártámogatások

3.3.1.1. Jelenleg működő agrártámogatási rendszerek

A jelenleg hatályos Mezőgazdasági Parcella Azonosító Rendszer alapján a Penészleki-gyepék kiemelt jelentőségű természet-megőrzési terület Penészlek közigazgatási területeit érintve több fizikai blokkban található. A fizikai blokkok területnagyságának megközelítőleg 55 %-a mezőgazdaságilag támogatható területre esik, melyre agrártámogatás igényelhető.

A fizikai blokkban gazdálkodó mezőgazdasági termelők számára az alábbi agrártámogatási források érhetőek el:

MEPAR Blokkazonosító	teljes terület (ha)	támogatható terület (ha)	KAT
T881F-X-11	139,07	126,86	-
T021F-F-11	130,19	118,39	-
T8CMF-N-11	8,74	-	-
TEW7F-Y-11	5,34	2,91	-
TVN9N-F-11	15,82	15,7	-
T897F-6-11	14,12	-	-
TYXKY-E-11	59,31	1,18	-
TA0UF-K-11	109,68	63,49	-
T9XEF-3-11	26,58	-	-
TA5MF-J-11	0,56	0,56	-
T14EF-Y-11	14,68	6,57	-
TJDYY-U-11	11,68	11,21	-
TYLYY-H-11	91,74	-	-
TFN5Y-7-11	10,57	9,8	-

Egységes területalapú támogatás (SAPS)

A támogatás mértékéről évente a vidékfejlesztésért felelős miniszter dönt miniszteri rendeletben. A támogatási összeg megközelítőleg 65.000 Ft/ha/gazdálkodási év. A támogatás igénybevételének feltétele, hogy a gazdálkodó maradéktalanul tartsa be az 50/2008.(IV.24.) FVM rendeletben foglaltakat, amely a Helyes Mezőgazdasági és Környezeti állapot feltételrendszerét tartalmazza.

Agrár- környezetgazdálkodási támogatás (AKG)

Középhosszú távú (5 gazdálkodási év) támogatási rendszer, melynek feltételeit a vidékfejlesztésért felelős miniszter által kiadott miniszteri rendelet szabályozza. Jelenlegi, 2009. és 2014. közötti időszakban a 61/2009. (V.14.) FVM rendelet hatályos. Jelen Natura 2000 területen a támogatási rendelet gyep hasznosítási irányú horizontális célprogramjai vehetőek igénybe, ugyanis a Penészleki-gyeppek kiemelt jelentőségű természet-megőrzési terület nem esik bele Magas Természeti Értékű Területek zónalehatárolásaiba. A terület hosszú távú fenntartásához csak részben megfelelőek a horizontális célprogramokban elérhető kiegészítő támogatások. Az elérhető támogatás mértéke az extenzív gyepgazdálkodás célprogramban legeltetéses hasznosítás esetén 77 Eurónak megfelelő forintösszeg, kaszálós hasznosítás esetén 40 Eurónak megfelelő forintösszeg. Ökológiai gyepgazdálkodás célprogramban legeltetéses hasznosítás esetén 85 Eurónak megfelelő forintösszeg, kaszálós hasznosítás esetén 48 Eurónak megfelelő forintösszeg érhető el.

Kötelező földhasználati előírások ellenértékéért igényelhető kompenzációs jellegű kifizetések

Tekintettel arra, hogy a 269/2007. (X. 18.) Korm. rendelet alapján földhasználati előírások vannak hatályban a gyepterületekre vonatkozóan, a 128/2007. (X.31.) FVM rendelet alapján a Natura 2000 gyepterületeken történő gazdálkodáshoz területalapú, kompenzációs támogatás vehető igénybe, melynek értéke 38 EUR/ha évente.

Ehhez hasonlóan, a Natura 2000 irányelveket érvényre juttató jogszabályok végrehajtásával érintett, az Országos Erdőállomány Adattárban nyilvántartott erdőrészlet területén felmerülő költségek és jövedelem kiesés ellentételezése céljából a 41/2012 (IV. 27.) VM rendelet alapján a

magánkézben lévő, Natura 2000 erdőterületeken történő gazdálkodáshoz kompenzációs támogatás igényelhető, mely az erdő természetességétől, a faállomány korától és összetételétől függően évente 40-230 EUR/ha lehet.

Önkéntesen vállalt előírások nyomán igényelhető mező- és erdőgazdálkodási támogatások

Az agrár-környezetgazdálkodási célprogramok közül az ország egész területén (a támogatható területeken) igénybe vehető *horizontális* szántóföldi, gyepgazdálkodási és ültetvény célprogramok érhetők el a 61/2009. (V.14.) FVM rendelet jelenleg hatályos rendelkezései alapján.

Az erdőterületekre vonatkozóan az erdő-környezetvédelmi célprogramok kifizetései vehetők igénybe a 124/2009. (IX.24.) FVM rendelet alapján.

Nem termelő mezőgazdasági beruházások

A 33/2008. (III.27.) FVM rendelet alapján támogatás vehető igénybe olyan földhasználati intézkedésekre, amelyek gazdálkodáshoz közvetlenül nem kapcsolódnak, ugyanakkor a vidéki táj értékeinek, állat- és növényvilágának fennmaradását szolgálják, ez által növelik a Natura 2000 területek közjóléti értékét, illetve hozzájárulnak a környezetgazdálkodási célok teljesítéséhez.

Az agrártámogatások és Natura 2000 kompenzációs támogatások igénybe vételére vonatkozó információk

Rendelkezésre álló információink alapján az agrártámogatások igénybevétele csupán a nagyobb földterülettel rendelkező gazdálkodók részéről jellemző, ami a Natura 2000 gyepterületek és erdők kompenzációs támogatására is igaz. A Penészleki-gyeppek esetében ez a teljes területnek viszonylag jelentős részét teszi ki. Ugyanakkor a tervezési terület egyes részein a kedvezőtlen birtokszerkezet (részben rendkívül kicsiny területű helyrajzi számok, részben sok tulajdonos által érintett osztatlan közös helyrajzi számok), illetve a nem támogatható területek nagy kiterjedése miatt sok a mindenfajta kezelés nélkül maradt területek aránya.

3.3.1.2. Javasolt agrártámogatási rendszer

Kifejezetten Natura 2000 területekre jelenleg a Natura 2000 gyepterületekre vonatkozóan létezik kompenzációs kifizetés. Látható azonban, hogy jelenleg nincsen hatályban szántó művelési ágú, valamint egyéb természetvédelmi szempontból fontos élőhelyre (láprét, vizes élőhelyek stb.) kidolgozott földhasználati előírás, illetve ez alapján kompenzációs kifizetés. Ebből adódóan ezekre a területekre csupán az egyéb földhasználati korlátozások (nitrát területekre, védett területekre vonatkozó) vannak érvényben, speciális faj és élőhelyvédelmi intézkedések nincsenek.

A Natura 2000 gyepterületekre vonatkozó jelenlegi földhasználati előírások általános értelemben olyan gyephasználatot támogatnak, amely országos léptéket tekintve általában szükségesek a gyeppek természetességének megőrzéséhez. Ugyanakkor általánosságukból következően nem képesek kezelni olyan helyi és speciális problémákat, amelyek éppen a jelölő értékek miatt fontosak (egyes kivételes esetekben akár ellent is mondhatnak a Natura 2000 célkitűzéseknek). A fenntartási terv egyik szerepe éppen azoknak a lokális kezelési feladatoknak a meghatározása, amelyek támogatási rendszerbe való beépítése a Natura 2000 célkitűzések szempontjából szükséges.

A jelenlegi agrártámogatási rendszer további jelentős korrekcióra szoruló hiányossága, hogy nem ösztönzi a természetvédelmi szempontból fontos gazdálkodói beavatkozásokat a nem hasznosított mezőgazdasági területeken. Egyúttal nem is teszi érdekeltté a gazdálkodót abban, hogy azok a nem hasznosított mezőgazdasági területek, amelyek éppen a hasznosítás hiánya miatt őriznek értékes közösségi jelentőségű élőhelytípusokat, fajokat - megfelelő (vagy jobb illetve nagyobb) állapotban és kiterjedésben fennmaradjanak.

A Penészleki-gyepek fenntartási tervének tanulságai alapján az agrártámogatási rendszer módosításával, bővítésével, kiegészítésével kapcsolatban a javaslatok két szintre bontva képzelhetők el:

Kötelező szint: A terület jelenlegi állapotának megőrzése érdekében szükséges tevékenységek, amelyeket minden Natura 2000 földhasználóra kötelező érvényűen szükséges érvénybe léptetni. Ez a kötelező földhasználati szabályok kibővítésével, illetve a meglévő szabályok módosításával/összehangolásával, és a hozzájuk kapcsolódó kompenzációs kifizetések megváltoztatásával léptethető életbe. A Penészleki-gyepek Natura 2000 terület vonatkozásában ebbe a körbe illeszthető eszközök a következők:

- A gyepeként nem hasznosítható vizes élőhelyek (mocsarak, lápok) területén a vízelvezetés, a feltörés, trágyakiszórás, szálás takarmány tárolásának tilalma, és az inváziós fajoktól való mentesítési kötelezettséget szolgáló eszközök.
- A Natura 2000 gyepterületek fenntartásának földhasználati szabályairól szóló 269/2007 (X.18.) Korm. rend. előírásai jelenleg kötelező érvénnyel, 5-10% között határozzák meg a kaszálással hasznosított gyepek esetében a kaszátlanul hagyandó terület nagyságát. Javasolható a jelenlegi szabályozás módosításával a kaszátlanul hagyott terület nagyságának tágabb határok közötti meghatározása.

Önkéntes szint: A terület természeti állapotának javítását szolgáló eszközök, amelyek az egyes területek, kezelési egységek sajátosságainak megfelelően önkéntes vállalás alapján ösztönzik a területhasználatot az élőhelyek állapotának javítására, a közösségi jelentőségű fajok populációinak erősítésére. Ezek az eszközök ilyen értelemben átmenetet mutatnak az élőhelyfejlesztési-élőhelyrekonstrukciós támogatások irányába, de nem jelentenek olyan mértékű beavatkozást, ami kifejezetten nagy beruházási igényűek. A Penészleki-gyepek Natura 2000 terület vonatkozásában ebbe a körbe illeszthető eszközök a következők:

- Natura 2000 területeken becserjésedett, vagy befásodott gyepeken a füves élőhely visszaállítását ösztönző eszközök.
- A gyepeként nem hasznosítható vizes élőhelyek (mocsarak, lápok) területén a cserjésedés, fásodás meghatározott (de az egyes területekre differenciált mértékű) visszaszorítását szolgáló eszközök.
- Gépbeszerzés támogatása speciális kezelést igénylő, időszakosan vizes élőhelyek kaszálásához, szárzúzásához Natura 2000 területen.
- Kis kiterjedésű, elszigetelt, nehezen megközelíthető jelölő élőhelynek minősülő gyepterületek kezelését ösztönző eszközök Natura 2000 területen.
- A Natura 2000 gyepterületeken a legeléstől kímélt területrészek kialakítását ösztönző eszközök.

- A Natura 2000 területen található szántókon a környezetkímélő növényvédő szerek használatát ösztönző eszközök.
- A Natura 2000 területen található szántókon a műtrágyahasználat csökkentését ösztönző eszközök.
- A Natura 2000 területen található szántók gyepké, vizes élőhelyé alakítását, erdősítését ösztönző eszközök.

A jelenlegi támogatási rendszer nem teszi érdekeltté a gazdálkodókat a nem hasznosított mezőgazdasági területek megőrzésében, hanem jellemzően azok eltüntetésére ösztönöz.

Mivel ezek a területek nem támogatható területek, a támogatható terület maximalizálása érdekében a gazdálkodók gyakran eltüntetik a szegélyvegetációt, cserjéseket, kaszálják az értéktelen szénát adó, vagy vízállásos területeket is, amelyeken korábban nem folytattak intenzív jellegű gyepgazdálkodást. Ez a helyzet úgy javítható, ha agrártámogatás lesz igényelhető a nem művelt területekre, azaz nemcsak a kivett művelési ágú területekre, hanem a művelés alatt álló területek egyes részterületeire is.

A Natura 2000 területek közötti koherencia biztosítása érdekében fontos lenne a természeti területek és az ökológiai hálózatba tartozó területek kedvező állapotának megőrzése a Natura 2000 területeken kívül is.

A fenti problémára megoldás lehet, ha a természetvédelmi szempontból értékes, de gazdaságosan nem művelhető területek is legalább minimális mértékben támogathatóak lennének, ezáltal nem lennének teljesen haszontalanok a tulajdonosok, földhasználók számára.

A támogatási rendszer kialakítása során figyelembe kellene vennie a támogatásra benyújtott terület természetvédelmi értékességét, sajátos ökoszisztéma szolgáltatásait, az ott megtalálható, elkülönülő élőhelyfoltok természetességi értékét és a jó természetességu területeken vagy részterületeken azoknak a fennmaradását segítő gazdálkodást vagy akár a „nem beavatkozást” kellene ösztönözni.

3.3.2. Pályázatok

A területen jelenleg egy természetvédelmi relevanciájú pályázat megvalósítása van folyamatban. A KEOP-3.1.2/2F/09-11-2012-0009 azonosítójú, „Kisvízterek rehabilitációja a Hortobágyi Nemzeti Park Igazgatóság működési területén” című projekt keretében (Kedvezményezett: Hortobágyi Nemzeti Park Igazgatóság; megvalósítási időszak: 2012. 09. 03 - 2015. 01.03; az Európai Unió és Magyar Állam által nyújtott támogatás összege: 354 337 312 Ft) vízvisszatartást célzó beavatkozás történik.

A Peces-tó a Nyírség buckaközi laposai egykoron kiterjedt vizes élőhelyek komplexumának egyik megmaradt képviselője, növényzeti képét tekintve elsősorban rekettyefűz-láp. Vízháztartását a területen keresztül folyó két kisebb csatorna veszélyezteti, melyek folyamatosan vezetnek el a védett területről is az ott összegyűlt vizeket. Ez a jelenség különösen a tavaszi nagyobb vízhozamú időszakban jelentős direkt elvezetés formájában, illetve a száraz periódusokban a drénező hatás is jelentős, különösen, ha ezeknek a csatornáknak mederkotrását végzik. A terület védelme érdekében az érintett csatornán egy fix küszöbű fenékbukó létesítése történt meg 2013-ban, vasalt betétpalló szin szabályozással. A beavatkozással elérhető, hogy a csatornák alapvető negatív hatása (vagy azok fokozódása kotrás révén) csökkenjen, így a fűzláp az elmocsarasodástól és kiszáradástól megóvható, megőrizve ezzel az érzékeny, értékes társulásokat, fajokat.

A tervezési területre a természetvédelmi célkitűzések megvalósításával kapcsolatban a Hortobágyi Nemzeti Park Igazgatóság LIFE pályázatot nyújtott be 2014 szeptemberében („Restoration of pannonic sand steppes and habitats of *Pulsatilla pratensis* subsp. *hungarica* in the Nyírség region” - címmel). A pályázat célja a pannon homoki gyepek (6260*) kiemelt jelentőségű élőhelytípus és a magyar kökörcsin (*Pulsatilla pratensis* subsp. *hungarica*) élőhelyeinek megőrzése, fenntartása, helyreállítása. A projekt több nyírségi Natura 2000 területet érint; a Penészleki-gyepek területén a konkrét tervezett tevékenységek az inváziós fásszárú és lágyszárú növényzet visszaszorítását érintik, illetve bizonyos helyeken – elsődlegesen az inváziós fajok állományai helyén – a homokpusztagyepi élőhely helyreállításának elősegítését. A területet az illegálisan kialakított utak helyén a természetes homoki formák helyreállítását célzó tevékenység is érinti.

A gyepesítéshez szükséges propagulumok természetes állapotú homokgyepekből való gyűjtése is érinti a tervek szerint a Penészleki-gyepet.

3.3.3. Egyéb

A tervezési területre nincs egyéb javaslat.

3.4. A terv egyeztetési folyamatának dokumentációja

3.4.1. Felhasznált kommunikációs eszközök

Kifejtve a 3.4.2. pont alatti táblázatban, összevontan a kommunikáció címzettjeivel.

3.4.2. A kommunikáció címzettjei

Felhasznált kommunikációs eszközök:	A kommunikáció címzettjei:	Időpont, helyszín	Egyéb információ
a) terepbejárás	a) gazdálkodók b) a Natura 2000 területtel érintett földrészletek tulajdonosai és vagyongazdálkodói e) a Natura 2000 területen illetékes vagy működési területtel rendelkező területi államigazgatási szervek és települési önkormányzatok o) egyéb indokolt célcsoport: helyi lakosság	2014.08.25. Penészlek	Résztvevők száma: 2
b) falufórum	a) gazdálkodók b) a Natura 2000 területtel érintett földrészletek tulajdonosai és vagyongazdálkodói e) a Natura 2000 területen illetékes vagy működési területtel rendelkező területi államigazgatási szervek és települési önkormányzatok o) egyéb indokolt célcsoport: helyi lakosság	2014.08.. Penészlek	Résztvevők száma: 12
d) önkormányzati közzététel	a) gazdálkodók b) a Natura 2000 területtel érintett földrészletek tulajdonosai és vagyongazdálkodói e) a Natura 2000 területen illetékes vagy működési területtel rendelkező területi államigazgatási szervek és települési önkormányzatok o) egyéb indokolt célcsoport: helyi lakosság	2014. augusztus (Penészlek)	Kifüggesztés darabszáma: 1
e) honlap	a) gazdálkodók	2013.11.14	http://www.e-

<i>Felhasznált kommunikációs eszközök:</i>	<i>A kommunikáció címzettjei:</i>	<i>Időpont, helyszín</i>	<i>Egyéb információ</i>
	b) a Natura 2000 területtel érintett földrészletek tulajdonosai és vagyongazdái e) a Natura 2000 területen illetékeségi vagy működési területtel rendelkező területi államigazgatási szervek és települési önkormányzatok o) egyéb indokolt célcsoport: helyi lakosság	-tól folyamatosan	misszio.hu/n2 + facebookon megosztva
f) érintettek levélben vagy e-mailben történő megkeresése és tájékoztatása	e) a Natura 2000 területen illetékeségi vagy működési területtel rendelkező területi államigazgatási szervek és települési önkormányzatok	2014. július és augusztus	Kiküldött levelek darabszáma: 64
h) sajtóesemény (sajtótájékoztató, sajtókonferencia)	a) gazdálkodók b) a Natura 2000 területtel érintett földrészletek tulajdonosai és vagyongazdái e) a Natura 2000 területen illetékeségi vagy működési területtel rendelkező területi államigazgatási szervek és települési önkormányzatok) egyéb indokolt célcsoport: helyi lakosság	2013.12.11. 2014.01.30. 2014.07.30.	10 sajtó-megjelenés

A társadalmi egyeztetés szöveges ismertetése:

- Falufórum időpont és helyszín egyeztetés történt Penészlek Község Önkormányzatával.
- A fenntartási terv letölthetővé vált és a véleményezhetőségről cikk jelent meg a kommunikációt végző szervezet honlapján.
- A fenntartási terv véleményezhetőségéről sajtótájékoztató került megrendezésre, melynek eredményeképpen 10 sajtómegjelenés történt (térsvégi televízió, térsvégi rádió, országos hetilap, megyei napilap, internetes hírportálok).
- Az érintettek jelentős köre a fenntartási terv társadalmi egyeztetésének folyamatáról, a tervek véleményezhetőségéről, a véleményezés módjairól és határidejéről postai levélben (és amennyiben az elérhetőség rendelkezésre állt, kiegészítő jelleggel e-mailben is) értesítésre került. Az értesítő levelek célcsoportok szerinti egyedi összeállítással kerültek kiküldésre. A társadalmi egyeztetés során a hatóságoknak és egyéb államigazgatási szerveknek, valamint kezelőknek és egyéb érintetteknek küldött értesítő levelek tartalmazták a kommunikációt végző E-misszió Egyesület által tárgyidőszakban társadalmi egyeztetésre bocsátott összes Natura 2000 terület fenntartási terveinek véleményezhetőségére vonatkozó információkat (terület kód, név, érintett települések, véleményezési határidők stb.). A címzettek köre:
 - Érintett önkormányzatok (1 levél)
 - Natura 2000 támogatást 2011-2014 között igénybe vevő helyben élő gazdálkodók, továbbá a HNPI-től földterületeket bérlő gazdálkodók (13 levél).
 - Azon földrészletek helyben élő magán tulajdonosai, amelyek a tervezési területen belül érintettek a jelölő élőhelyeket és fajokat, valamint kiemelt természeti értéket és/vagy konfliktusforrást hordozó, természetvédelmi szempontból legfontosabbnak ítélt területrészekben

(27 levél). (A területen tulajdonosként érintett önkormányzatok és a magyar állam vagyongazdálkodói külön levélben kerültek értesítésre.)

- Szabolcs-Szatmár-Bereg Megyei Kormányhivatal
- Hajdú-Bihar Megyei Kormányhivatal
- Borsod-Abaúj-Zemplén Megyei Kormányhivatal
- Szabolcs-Szatmár-Bereg Megyei Kormányhivatal, Törvényességi Felügyeleti Főosztály
- Hajdú-Bihar Megyei Kormányhivatal, Törvényességi Felügyeleti Főosztály
- Borsod-Abaúj-Zemplén Megyei Kormányhivatal, Törvényességi Felügyeleti Főosztály
- Szabolcs-Szatmár-Bereg Megyei Kormányhivatal, Földművelésügyi Igazgatóság
- Hajdú-Bihar Megyei Kormányhivatal, Földművelésügyi Igazgatóság
- Borsod-Abaúj-Zemplén Megyei Kormányhivatal, Földművelésügyi Igazgatóság
- Szabolcs-Szatmár-Bereg Megyei Kormányhivatal, Növény- és Talajvédelmi Igazgatóság
- Hajdú-Bihar Megyei Kormányhivatal, Növény- és Talajvédelmi Igazgatóság
- Borsod-Abaúj-Zemplén Megyei Kormányhivatal, Növény- és Talajvédelmi Igazgatóság
- Szabolcs-Szatmár-Bereg Megyei Kormányhivatal, Közlekedési Felügyelőség
- Hajdú-Bihar Megyei Kormányhivatal, Közlekedési Felügyelőség
- Borsod-Abaúj-Zemplén Megyei Kormányhivatal, Közlekedési Felügyelőség
- Szabolcs-Szatmár-Bereg Megyei Kormányhivatal, Földhivatal
- Hajdú-Bihar Megyei Kormányhivatal, Földhivatal
- Borsod-Abaúj-Zemplén Megyei Kormányhivatal, Földhivatal
- Szabolcs-Szatmár-Bereg Megyei Kormányhivatal, Építésügyi Hivatal
- Hajdú-Bihar Megyei Kormányhivatal, Építésügyi Hivatal
- Hajdú-Bihar Megyei Kormányhivatal, Építésügyi és Örökségvédelmi Hivatal, Örökségvédelmi Osztály
- Borsod-Abaúj-Zemplén Megyei Kormányhivatal, Építésügyi és Örökségvédelmi Hivatal
- Hajdú-Bihar Megyei Kormányhivatal, Erdészeti Igazgatóság, Erdőfelügyeleti és Hatósági Osztály, Szabolcs-Szatmár-Bereg Megyei Területi Iroda
- Hajdú-Bihar Megyei Kormányhivatal, Erdészeti Igazgatóság, Erdőfelügyeleti és Hatósági Osztály
- Borsod-Abaúj-Zemplén Megyei Kormányhivatal, Erdészeti Igazgatóság
- Felső-Tisza-vidéki Környezetvédelmi és Természetvédelmi Felügyelőség

- Tiszántúli Környezetvédelmi és Természetvédelmi Felügyelőség
- Észak-magyarországi Környezetvédelmi és Természetvédelmi Felügyelőség
- Felső-Tisza-vidéki Környezetvédelmi és Vízügyi Igazgatóság
- Tiszántúli Környezetvédelmi és Vízügyi Igazgatóság
- Észak-magyarországi Vízügyi Igazgatóság
- Hortobágyi Nemzeti Park Igazgatóság
- Nemzeti Földalapkezelő Szervezet
- Nemzeti Földalapkezelő Szervezet Szabolcs-Szatmár-Bereg Megyei Területi Iroda
- Nemzeti Földalapkezelő Szervezet Hajdú-Bihar Megyei Területi Iroda
- Nemzeti Földalapkezelő Szervezet Borsod-Abaúj-Zemplén Megyei Területi Iroda
- Mezőgazdasági és Vidékfejlesztési Hivatal
- Mezőgazdasági és Vidékfejlesztési Hivatal Szabolcs-Szatmár-Bereg megyei kirendeltség
- Mezőgazdasági és Vidékfejlesztési Hivatal Hajdú-Bihar megyei kirendeltség
- Mezőgazdasági és Vidékfejlesztési Hivatal Borsod-Abaúj-Zemplén megyei kirendeltség
- Nemzeti Agrárgazdasági Kamara Szabolcs-Szatmár-Bereg megyei Igazgatóság
- Nemzeti Agrárgazdasági Kamara Hajdú-Bihar megyei Igazgatóság
- Nemzeti Agrárgazdasági Kamara Borsod-Abaúj-Zemplén megyei Igazgatóság
- Vadásztársaságok Szabolcs-Szatmár-Bereg Megyei Szövetsége
- Országos Magyar Vadászkamara Hajdú-Bihar megyei Területi Szervezete
- Hajdú-Bihar megyei Vadgazdálkodók és Vadászok Szövetsége
- Országos Magyar Vadászkamara Borsod-Abaúj-Zemplén megyei Területi Szervezete
- Vadászok és Vadgazdálkodók Észak-Magyarországi Területi Szövetsége
- Magán Erdőgazdálkodók Országos Szövetsége
- Vízgazdálkodási Társulatok Országos Szövetsége (VTOSZ)
- Szabolcs-Szatmár-Bereg Megyei Önkormányzat Területfejlesztési és Költségvetési Főosztály
- Hajdú-Bihar Megyei Önkormányzat Fejlesztési, Tervezési és stratégiai Osztály
- Borsod-Abaúj-Zemplén Megyei Önkormányzat Hivatala, Terület és Vidékfejlesztési Osztály
- Észak-Alföldi Regionális Tanács
- Szabolcs-Szatmár-Bereg Megyei Fejlesztési Ügynökség Kht.

- Észak-magyarországi Regionális Fejlesztési Ügynökség (2 levél)
 - Sporthorgász Egyesületek Szabolcs-Szatmár-Bereg Megyei Szövetsége
 - Hajdú-Bihar Megyei Horgászszervezetek Szövetsége
 - Horgász Egyesületek Borsod-Abaúj-Zemplén Megyei Szövetsége
 - Erdészeti szakirányítók (19 levél)
 - Agrárkamrai tanácsadók (128 levél)
 - Falugazdász területi irodák (17 levél)
 - Vadásztársaságok (83 levél)
 - Vízgazdálkodási társulatok (19 levél)
 - Horgász egyesületek (106 levél)
 - Halászati hasznosítók (8 levél)
 - NYÍRERDŐ Nyírségi Erdészeti Zrt.
- A meghirdetett időpontban és helyszínen megtartásra került a falufórum, melyről emlékeztető és fotódokumentáció készült. A fórumon 12 fő vett részt.
 - A meghirdetett időpontban és helyszínen megtartásra került a terepbejárás, melyről jegyzőkönyv készült. A terepbejáráson 2 fő vett részt.
 - Az érintett önkormányzat (Penészlek) 2014. augusztusában kifüggesztette a fenntartási tervet.
 - A beérkezett véleményeket és észrevételeket összefoglaltuk és megküldtük a tervekészítőnek, valamint a Hortobágyi Nemzeti Park Igazgatóságnak.

3.4.3. Egyeztetés hatósági és területi kezelő szervekkel

A legfontosabb beérkezett vélemények:

Kommunikáció címzettje	Visszajelzett? (tartalom)	Hogyan?	Beépült a tervbe?	Hogyan? Ha nem épült be, miért?
Érintett önkormányzat (Penészlek)	igen (Milyen költségekkel jár a fenntartási terv végrehajtása? Földhasználati bejegyzés problémáik vannak)	fórumon megjelent, írásban kérdést tett fel	nem	A terv módosítását igénylő észrevétel nem történt.
Tulajdonosok, vagyongazdálkodók	igen (Akác letermelése és új faj faj telepítésének kérdése. Belvizesedés problémája a legelőkön).	fórumon megjelentek	nem	A terv módosítását igénylő észrevétel nem történt.
Szabolcs-Szatmár-Bereg Megyei Kormányhivatal, Közlekedési	igen (Növény telepítést a „Közutak tervezése” című ÚT 2-1.201. számú útügyi műszaki előírásban foglaltaknak megfelelően kell	levélben	nem	A terv módosítását igénylő észrevétel nem történt.

Kommunikáció címzettje	Visszajelzett? (tartalom)	Hogyan?	Beépült a tervbe?	Hogyan? Ha nem épült be, miért?
Felügyelőség	elvégezni. Vasút környezetében történő növénytelepítéskor 206198. (XII.21.) KM rendelet, és a közúti közlekedésről szóló 1988. évi I. tv. 42/A § (1) bekezdésének betartása.)			
Szabolcs-Szatmár-Bereg Megyei Kormányhivatal, Építésügyi és Örökségvédelmi Hivatal	igen (Szervezetük a másodfokú hatósági feladatokat látja el. Építésügyi általános feladatkörben első fokú hatóságként a járásszékhely szerint települési önkormányzatok jegyzői, illetve járási építésügyi hivatalok járnak el).	levélben	nem	A terv módosítását igénylő észrevétel nem történt.
Hajdú-Bihar Megyei Kormányhivatal, Erdészeti Igazgatóság, Erdőfelügyeleti és Hatósági Osztály	igen (A fenntartási tervnek igazodnia kell a 2009. évi XXXVII. törvény 112 § (3) bekezdés 2. pontja alapján kihirdetésre került erdőtervrendeletek, előírásaihoz, valamint az Országos Erdőállomány adatai és előírásaihoz.)	levélben	nem	A terv módosítását igénylő észrevétel nem történt.
Hortobágyi Nemzeti Park Igazgatóság	igen (Véleményezték a terv megalapozását szolgáló élőhelytérképet, a jelölő élőhely azonosítását. Több élőhelytípus - inváziós fásszárúakkal sújtott területek, elgyomosodott lápok, a jelölő növényfaj élőhelyei - kezelésével kapcsolatban tettek javaslatot. Tervezett pályázattal kapcsolatban szolgáltatottak információt)	írásban javasoltak	igen	Véleményüket (jelölő élőhelyek elterjedése, jelölőnek javasolt állatfaj, egyes élőhelyek kezelése, tervezett pályázat) a szakmai tervező figyelembe vette a fenntartási tervben illetve a megalapozó dokumentációban.

A legfontosabb észrevételek, amelyek alapján a terv módosításra került:

A Hortobágyi Nemzeti Park Igazgatóság munkatársai véleményezték a terv megalapozását szolgáló élőhelytérképet, javaslatokat tettek a közösségi jelentőségű élőhelyek értelmezésére, illetve egyeztetésre került a jelölő státusra javasolt állatfaj. Több élőhelytípus (inváziós fásszárúakkal sújtott területek, elgyomosodott lápok, a jelölő növényfaj élőhelyei) kezelésével kapcsolatban a Hortobágyi Nemzeti Park Igazgatóság kiegészítéseivel egyeztetett javaslat került a terv végleges változatába. A területre vonatkozóan tervezett (2014 szeptemberi benyújtású) pályázattal kapcsolatos információk szintén beépültek a tervbe.