



ÚJ MAGYARORSZÁG
VIDÉKFEJLESZTÉSI PROGRAM
2007-2013



Európai Mezőgazdasági Vidékfejlesztési Alap:
a vidéki területekbe beruházó Európa



E-misszió
Természet- és Környezetvédelmi Egyesület

A Napkori-legelő (HUHN20042) kiemelt jelentőségű természetmegőrzési terület fenntartási terve



Nyíregyháza
2014



Ügyfél

Hortobágyi Nemzeti Park Igazgatóság

Együttműködő partner

E-misszió Természet- és Környezetvédelmi Egyesület.

Vezető szakmai koordinátor

Dr. Magura Tibor

Szakmai koordinátor

Lesku Balázs

Olajos Péter

Vezető természettudományi szakértő

Dr. Szigetvári Csaba

Vezető agrárgazdálkodási szakértő

Tóth Sándor

Közreműködő szakértők

Dr. Baranyi Tamás

Dr. Forgács Zoltán

Hauberger Júlia

Juhász Krisztina

Lukács Attila

Somlai Tibor

Tóth Pál

Török Hunor

Zsigó Krisztina

© Hortobágyi Nemzeti Park Igazgatóság 2014

Ez a dokumentáció a szerzői jogról szóló 1999. évi LXXVI. törvény értelmében szerzői jogvédelem alatt áll. A dokumentáció nyilvános, a megfelelő hivatkozások mellett szabadon felhasználható és terjeszthető!

Tartalomjegyzék

I. Natura 2000 fenntartási terv	5
1. A terület azonosító adatai.....	6
1.1. Név	6
1.2. Azonosító kód	6
1.3. Kiterjedés	6
1.4. A kijelölés alapjául szolgáló fajok és/vagy élőhelyek	6
1.5. Érintett települések	6
1.6. Egyéb védeltségi kategóriák.....	7
1.7. Tervezési és egyéb előírások.....	7
2. Veszélyeztető tényezők.....	8
3. Kezelési feladatok meghatározása	13
3.1. Természetvédelmi célkitűzés, a terület rendeltetése	13
3.2. Kezelési javaslatok	14
3.2.1. Élőhelyek kezelése	14
3.2.2. Élőhely-rekonstrukció és élőhelyfejlesztés	33
3.2.3. Fajvédelmi intézkedések.....	34
3.2.4. Kutatás, monitorozás	35
3.2.5. Mellékletek	37
3.3. A kezelési javaslatok megvalósításának lehetséges eszközei a jogi háttér és a tulajdonviszonyok függvényében.....	38
3.3.1. Agrártámogatások.....	38
3.3.2. Pályázatok.....	42
3.3.3. Egyéb.....	42
3.4. A terv egyeztetési folyamatának dokumentációja.....	42
3.4.1. Felhasznált kommunikációs eszközök.....	42
3.4.2. A kommunikáció címzettjei.....	42
3.4.3. Egyeztetés hatósági és területi kezelő szervekkel	46
II. A Natura 2000 fenntartási terv készítését megalapozó dokumentáció.....	49
1. A tervezési terület alapállapot jellemzése	50
1.1. Környezeti adottságok.....	50
1.1.1. Éghajlati adottságok	50
1.1.2. Vízrajzi adottságok	50
1.1.3. Talajtani adottságok	50
1.2. Természeti adottságok.....	51
1.2.1. A tervezési területen előforduló közösségi jelentőségű élőhelyek.....	52
1.2.2. A tervezési területen előforduló közösségi jelentőségű növényfajok	59
1.2.3. A tervezési területen előforduló közösségi jelentőségű állatfajok	60
1.2.4. A tervezési területen előforduló egyéb jelentős fajok	63
1.3. Területhasználat	64
1.3.1. Művelési ág szerinti megoszlás	64
1.3.2. Tulajdoni viszonyok	64
1.3.3. Területhasználat és kezelés.....	64
2. Felhasznált irodalom	67
3. Térképek.....	68



ÚJ MAGYARORSZÁG
VIDÉKFEJLESZTÉSI PROGRAM
2007-2013



Európai Mezőgazdasági Vidékfejlesztési Alap:
a vidéki területekbe beruházó Európa

I. Natura 2000 fenntartási terv

1. A terület azonosító adatai

1.1. Név

Tervezési terület neve:	Napkori-legelő kiemelt jelentőségű természetmegőrzési terület (kjTT)
-------------------------	--

1.2. Azonosító kód

Tervezési terület azonosítója:	HUHN20042
--------------------------------	-----------

1.3. Kiterjedés

Tervezési terület kiterjedése:	161,29 ha
--------------------------------	-----------

1.4. A kijelölés alapjául szolgáló fajok és/vagy élőhelyek

1.4.1. Jelölő élőhelyek

- 6260* – Pannon homoki gyepek
- 6410 - Kékperjés láprétek meszes, tőzeges, vagy agyagbemosódásos talajokon (*Molinion caeruleae*)
- 6440 - Folyóvölgyek *Cnidion dubii*hoz tartozó mocsárrétjei
- 7230 - Mészkedvelő üde láp- és sásrétek

A Natura 2000 adatlapon (SDF) nem szereplő, de a fenntartási tervet megalapozó felmérések alapján jelölő értéknek javasolt közösségi jelentőségű élőhely:

- 91E0* - enyves éger (*Alnus glutinosa*) és magas kőris (*Fraxinus excelsior*) alkotta ligeterdők (*Alno-Padion*, *Alnion incanae*, *Salicion albae*)

Az élőhelytípus kódja után szereplő csillag (*) azt jelenti, hogy az élőhelytípus kiemelt jelentőségű.

1.4.2. Jelölő fajok

- Réti angyalgyökér (*Angelica palustris*)
- Vöröshasú unka (*Bombina bombina*)
- Nagy tűzlepke (*Lycaena dispar*)
- Közönséges ürge (*Spermophilus citellus*)

1.5. Érintett települések

Szabolcs-Szatmár-Bereg megye: Apagy, Napkor

A tervezési terület által érintett helyrajzi számok listáját az európai közösségi jelentőségű természetvédelmi rendeltetésű területekkel érintett földrészletekről szóló 14/2010. (V. 11.) KvVM rendelet (a továbbiakban: KvVM rendelet) tartalmazza. A Natura 2000 területek által érintett helyrajzi számokat és így a Natura 2000 jogi státuszt is a KvVM rendelet rögzíti, térképi megjelenítéssel is. A jogi jelleg a megosztással keletkező utód helyrajzi számokra is kiterjed.

1.6. Egyéb védettségi kategóriák

Típus	Kód	Név	Kiterjedés	Védetté nyilvánító jogszabály száma
„Ex lege” láp	HNL258	Napkori-legelő	48,77 ha	1996. LIII. tv. a természet védelméről

A tervezési terület nem érint különleges madárvédelmi területet.

A tervezési terület az Országos Ökológiai Hálózat magterület övezetével (100%) átfed.

1.7. Tervezési és egyéb előírások

1.7.1. Természetvédelmi kezelési terv

A tervezési területre természetvédelmi kezelési terv nem vonatkozik.

1.7.2. Településrendezési eszközök

- Szabolcs-Szatmár-Bereg megye területrendezési terve - 19/2011 (XII.1.) rendelet
- Apagy község településszerkezeti terve - 30/2006. (VII.3.) határozat
- Apagy község szabályozási terv és helyi építési szabályzat - 9/2006. (VII.6.) rendelet
- Napkor község településszerkezeti terv és helyi építési szabályzat - 51/2009. (V.27.) határozat

1.7.3. Körzeti erdőtervek és üzemtervek

- **Körzeti erdőterv:** Nyíregyházi erdészeti tervezési körzet második erdőterve (**Érvényes:** 2008.01.01 - 2017.12.31). Törzskönyvi szám: 36/2008. Kelt: 2009. június 10.

1.7.4. Körzeti vadgazdálkodási tervek és üzemtervek

I/5. Szabolcs-Szatmár-beregi apróvadas körzet vadgazdálkodási terve. **Érvényes:** 2014-ig. (Készítését az Országos Vadgazdálkodási Adattár koordinálta.)
Napkori Erdőgazdák Zrt. (vadgazdálkodási egység kódszáma: 15-853710-1-4-1) vadgazdálkodási üzemterve. **Érvényes:** 2017-ig. Kelt: 2006. december 15. Jóváhagyta: Szabolcs-Szatmár-Bereg Megyei MGSZH, Földművelésügyi Igazgatóság, Vadászati és Halászati Osztály.

1.7.5. Halgazdálkodási tervek

Halgazdálkodási terv a területre vonatkozóan nem áll rendelkezésre.

1.7.6. Vízyűjtő-gazdálkodási terv

Lónyai-főcsatorna alegység vízgyűjtő-gazdálkodási terve - Közreadta a FETIKÖVIZIG és a Vízügyi és Környezetvédelmi Központi Igazgatóság. Esedékes felülvizsgálat éve: 2015.

1.7.7. Egyéb tervek

Réti angyalgöyökér (*Angelica palustris*) fajmegőrzési terve. Kiadta: Környezetvédelmi és Vízügyi Minisztérium, Természetvédelmi Hivatal, 2006. Jóváhagyta: Dr. Persányi Miklós Környezetvédelmi és Vízügyi Miniszter, 2006.

2. Veszélyeztető tényezők

Kód	Veszélyeztető tényező neve	Jelentősége (H= nagy, M=közepes, L= kis jelentőségű)	Érintett terület nagyysága (%)	Milyen jelölő , illetve jelölő státusra javasolt élőhelyre vagy fajra és milyen módon gyakorol hatást?
A02.03	gyepterület átalakítása szántóvá	H	2,5	6440 (Cnidion dubii folyóvölgyeinek mocsárrétjei), 6410 (Kékperjés láprétek meszes, tőzeges vagy agyagbemosódásos talajokon (Molinion caeruleae) - A gyepek beszántása a terület több részén előfordul. Jellemző a peremi szántók esetében a 10-50 méteres „túlszántás”, de időnként nagyobb gyeprészeket törnek fel. A szántóvá alakítás a jelölő élőhelyeket megsemmisíti. A szántóművelés felhagyása után az helyreállási képességük korlátozott.
A03.01	intenzív, vagy intenzívebb kaszálás	M	10	6440 (Cnidion dubii folyóvölgyeinek mocsárrétjei), 6410 (Kékperjés láprétek meszes, tőzeges vagy agyagbemosódásos talajokon (Molinion caeruleae) - A tervezési területen a nagy táblákban, egyszerre végzett kaszálás a gyepek homogenizálódásához, elszegényedéséhez vezet. Réti angyalgyökér (<i>Angelica palustris</i>) – Az intenzív kaszálás akadályozhatja, esetleg ellehetetlenítheti a faj virágzását és termésképzését, ezáltal szaporodását és állományának fennmaradását. Az intenzíven kaszált gyepekben a réti angyalgyökér rendszerint a tábla nagy részéről eltűnik, a szegélyekre szorul.
A03.03	kaszálás felhagyása/hiánya	H	18 (együtt értelmezendő az A04.02 pontnál megadott területnyagsággal)	6440 (Cnidion dubii folyóvölgyeinek mocsárrétjei), 6410 (Kékperjés láprétek meszes, tőzeges vagy agyagbemosódásos talajokon (Molinion caeruleae), 7230 (Mészkevelő üde láp- és sásrétek) - A gyepek rendszeres kaszálásának hiányában fokozódik a területen a cserjésedés, nádasodás ami a jelölő gyepek, sásrétek fokozatos eltűnését okozza. Bizonyos eredetileg réti művelési ágú területeken már idősebb cserjés-fás növényzet, vagy nádas alakult ki, de többfelé a gyepeken is előrehaladott állapotú a cserjésedés. A probléma legnagyobb kiterjedésben a terület déli részén jellemző, de kevésbé előrehaladott állapotban a középső részen is előfordul. Nagy tűzlepke (<i>Lycaena dispar</i>), réti angyalgyökér (<i>Angelica palustris</i>) – A gyepek, sásrétek kaszálás hiányában való becserjésedése a jelölő lepkefaj és növényfaj élőhelyének eltűnésével jár.
A04.01	intenzív legeltetés	M	15	6260*, 6440 (Cnidion dubii folyóvölgyeinek mocsárrétjei), 6410 (Kékperjés láprétek meszes, tőzeges vagy agyagbemosódásos talajokon (Molinion caeruleae), 7230 (Mészkevelő üde láp- és sásrétek) – A terület több foltján a legeltetéssel sűrűbben érintett gyepekben a túllegelés és taposás az élőhelyeket elszegényíti, gyomosítja. Különösen szárazabb időszakban az erősen járatott gyepek

				és sásrétek tartósan károsodhatnak emiatt.
				Réti angyalgökökér (<i>Angelica palustris</i>) – A faj a rendszeresen legeltetett területekről kiszorul. Bár az elmúlt 10 évben ismert állományait nem legeltették, jelenlegi szűk elterjedését valószínűleg részben a korábbi legeltetés felelős.
A04.02	alullegetetés	M	18 (együtt értelmezendő az A03.03 pontnál megadott területnyagsággal)	6440 (Cnidion dubii folyóvölgyeinek mocsárrétjei), 6410 (Kékperjés láprétek meszes, tőzeges vagy agyagbemosódásos talajokon (Molinion caeruleae), 7230 (Mészkevelő üde láp- és sásrétek) - A gyepek rendszeres legeltetésének hiányában fokozódik a területen a cserjésedés, nádasodás ami a jelölő gyepek, sásrétek fokozatos eltűnését okozza. Bizonyos eredetileg legelő művelési ágú területeken előrehaladott állapotú a cserjésedés. A probléma legnagyobb kiterjedésben a terület déli részén jellemző, de kevésbé előrehaladott állapotban a középső részen előfordul.
A07	biocid termékek, hormonok, kemikáliák használata	M	5	6440 (Cnidion dubii folyóvölgyeinek mocsárrétjei), 6410 (Kékperjés láprétek meszes, tőzeges vagy agyagbemosódásos talajokon (Molinion caeruleae), 7230 (Mészkevelő üde láp- és sásrétek) - A tervezési terület peremén több foltban jelenlevő szántók területéről átsodródó vagy átsodródó növényvédőszer károsíthatják a jelölő élőhelyek élővilágát. Nagy tűzlepke (<i>Lycaena dispar</i>) – A tervezési terület peremén belül több foltban jelenlevő szántók területéről átsodródó vagy átsodródó inszekticidek károsíthatják a jelölő lepkefaj populációját.
B01	erdőtelepítés	H	4	6440 (Cnidion dubii folyóvölgyeinek mocsárrétjei), 6410 (Kékperjés láprétek meszes, tőzeges vagy agyagbemosódásos talajokon (Molinion caeruleae), 7230 (Mészkevelő üde láp- és sásrétek) A tervezési területen előfordul a jelölő gyepek, láprétek, sásrétek helyén létesített erdő; és kisebb kiterjedésű fásítás. A potenciális további fásítás esélye – tekintettel a gyepek csökkenő használatára – továbbra is fennáll. A faállomány alatt a jelölő élőhelyek megsemmisülnek. A nagy vízfelhasználású nemesnyár állományok tágabb környezetükben is a vízigényes jelölő élőhelyek kiszáradásához járulnak hozzá. Nagy tűzlepke (<i>Lycaena dispar</i>), réti angyalgökökér (<i>Angelica palustris</i>) - A tervezési területen előfordul a jelölő fajok lehetséges élőhelyének minősülű gyeperőlyén létesített faállomány; a potenciális további fásítás esélye – tekintettel a gyepek csökkenő használatára – továbbra is fennáll. A faállomány alatt a jelölő fajok élőhelye megsemmisül.
F03.01.01	vadak károkozása (túltartott vadállomány)	M	25	6440 (Cnidion dubii folyóvölgyeinek mocsárrétjei), 6410 (Kékperjés láprétek meszes, tőzeges vagy agyagbemosódásos talajokon (Molinion caeruleae), 7230 (Mészkevelő üde láp- és sásrétek) – A jelölő élőhelyeken többfelé jellemző a vad (elsősorban vaddisznó) kártétele. A túráások, dagonyák, erősen járt vadcsapások környezetében az érzékenyebb specialista fajok eltűnhetnek, erősebb gyomosodás jellemző, az inváziós fajok megtelepedési esélye növekszik.

C01.01.01	homok vagy kavicsbányászat	M	<1	6260* - A területen egy kicsiny foltban fordul elő illegális homokbányászat, amely az élőhelyet lokálisan megsemmisíti, tágabb környezetében gyomosodást, inváziós fajok megtelepedését idézi elő.
D02.02	csővezetékek	M	2	6440 (Cnidion dubii folyóvölgyeinek mocsárrétjei), 6410 (Kékperjés láprétek meszes, tőzeges vagy agyagbemosódásos talajokon (Molinion caeruleae), 7230 (Mészkevelő üde láp- és sásrétek) - A terület déli részén földalatti gázvezeték halad át, ami karbantartás vagy havária esetén a jelölő élőhely károsodását okozhatja az érintett szakaszon.
H02.06	mezőgazdasági és erdészeti tevékenységből származó diffúz talajvízszennyezés	M	5	6440 (Cnidion dubii folyóvölgyeinek mocsárrétjei), 6410 (Kékperjés láprétek meszes, tőzeges vagy agyagbemosódásos talajokon (Molinion caeruleae), 7230 (Mészkevelő üde láp- és sásrétek) - A tervezési területen belül néhány foltban jelenlevő szántóterületeken történő trágyázás átmosódva tápanyagterhelést okoz a jelölő élőhelyen, ami a nitrofil fajok elszaporodását, gyomosodást, az élőhelyek biológiai sokféleségének csökkenését, degradációját vonja maga után. Ezen kívül a beszántott területek jövőben kívánatos visszagyepesítését gátolja a trágyázás révén felhalmozódó tápanyag.
I01	idegenhonos inváziós fajok jelenléte	M	25	6260*, 6410 (Kékperjés láprétek meszes, tőzeges vagy agyagbemosódásos talajokon (Molinion caeruleae), 6440 (Cnidion dubii folyóvölgyeinek mocsárrétjei), 7230 (Mészkevelő üde láp- és sásrétek) A terület jelentős részén számos agresszíven terjedő inváziós faj megjelent, bár tömeges terjedésük még alig tapasztalható. Legnagyobb arányban a selyemkóró (<i>Asclepias syriaca</i>) kisebb mennyiségben a magas aranyvessző (<i>Solidago gigantea</i>) fehér akác (<i>Robinia pseudoacacia</i>), süntök (<i>Echynocystis lobata</i>), gyalogakác (<i>Amorpha fruticosa</i>), keskenylevelű ezüstfa (<i>Eleagnus angustifolia</i>) vannak jelen, amelyek a jelölő élőhelyeken különösen bolygatás esetén megfelelő kezelés hiányában jelentős mértékű invázióra képesek. Kialakuló állományuk alatt az élőhelyek állapota kedvezőtlen irányban változik, esetleg megsemmisülhet.
J02.03	csatornázás és vízelvezetés	H	90	6440 (Cnidion dubii folyóvölgyeinek mocsárrétjei), 6410 (Kékperjés láprétek meszes, tőzeges vagy agyagbemosódásos talajokon (Molinion caeruleae), 7230 (Mészkevelő üde láp- és sásrétek), 91E0* (Enyves éger (<i>Alnus glutinosa</i>) és magas kóris (<i>Fraxinus excelsior</i>) alkotta ligeterdők (Alno-Padion, Alnion incanae, Salicion albae) - A területen belvízelvezetési funkciójú csatorna húzódik, illetve több kisebb árok, szivárgó is megtalálható. A belvízelvezető csatornák lecsapoló hatása különösen a száraz, csapadékszegény időszakban kritikus. A természetvédelmi prioritásokkal nem összehangolt működtetés az élőhelytípusok szárazodását, jellegük kedvezőtlen irányú megváltozását, a specialista lápréti, lápi fajok visszaszorulását okozza. A kiszáradás kedvezőtlen hatása különösen súlyosan érvényesül a terület déli és északkeleti részein.

				Nagy tűzlepke (<i>Lycaena dispar</i>) réti angyalgökökér (<i>Angelica palustris</i>), vöröshasú unka (<i>Bombina bombina</i>) – A jelölő fajok sajátos természetes vízviszonyokkal jellemezhető, időszakosan vízhatás alatt álló élőhelyekhez kötődnek. A területen húzódo belvízelvezető csatornák és kisebb lecsapoló árkok élőhelyeik kedvezőtlen irányú átalakulását, kiszáradását okozzák.
K02.01	fajösszetétel változás, szukcesszió	M	18	6440 (Cnidion dubii folyóvölgyeinek mocsárrétjei), 6410 (Kékperjés láprétek meszes, tőzeges vagy agyagbemosódásos talajokon (Molinion caeruleae), 7230 (Mészkevelő üde láp- és sásrétek) - A jelölő élőhelyek jelentős részén kaszálás vagy legeltetés hiányában cserjés-fás növényzet alakul ki. A záródó fás növényzet alatt a jelölő élőhelyek jellege teljesen átalakul, idővel megsemmisülnek – bár a folyamat visszafordítható. A probléma legnagyobb kiterjedésben a terület déli részén jellemző, de kevésbé előrehaladott állapotban a középső részen is előfordul. Nagy tűzlepke (<i>Lycaena dispar</i>), réti angyalgökökér (<i>Angelica palustris</i>) – A gyepek, sásrétek, zombékosok kaszálás vagy legeltetés hiányában való becserjésedése a jelölő lepkefaj és növényfaj élőhelyének eltűnésével jár.
J01.01	leégés	M	8	7230 (Mészkevelő üde láp- és sásrétek) - A terület északkeleti zombékos-nádas élőhelyein gyakran előfordul a szándékos gyújtogatásból adódó - tél végi, tavaszi leégés. A gyakori leégés degradációt, gyomosodást okoz, a jelölő élőhely itteni állományai erősen leromlott állapotúak.
Kód	A területre kívülről ható veszélyeztető tényező neve	Jelentősége	Érintett terület nagysága (%)	Milyen jelölő, illetve jelölő státusra javasolt élőhelyre vagy fajra és milyen módon gyakorol hatást?
A07	biocid termékek, hormonok, kemikáliák használata	L	20	6440 (Cnidion dubii folyóvölgyeinek mocsárrétjei), 6410 (Kékperjés láprétek meszes, tőzeges vagy agyagbemosódásos talajokon (Molinion caeruleae), 7230 (Mészkevelő üde láp- és sásrétek) A tervezési területtel szomszédos szántók területéről átsodródó vagy átmosódó növényvédőszeres károsíthatják a jelölő élőhelyek élővilágát.
H02.06	mezőgazdasági és erdészeti tevékenységből származó diffúz talajvízszennyezés	M	50	6440 (Cnidion dubii folyóvölgyeinek mocsárrétjei), 6410 (Kékperjés láprétek meszes, tőzeges vagy agyagbemosódásos talajokon (Molinion caeruleae), 7230 (Mészkevelő üde láp- és sásrétek) A tervezési terület közvetlen vízgyűjtőjén jelenlevő szántóterületeken történő trágyázás átmosódva tápanyagterhelést okoz a jelölő élőhelyen, ami a nitrofil fajok elszaporodását, gyomosodást, az élőhelyek biológiai sokféleségének csökkenését, degradációját vonja maga után.
Kód	Jövőbeli valószínűsíthető veszélyeztető tényező neve	Jelentősége	Érintett terület nagysága (%)	Milyen jelölő, illetve jelölő státusra javasolt élőhelyre vagy fajra és milyen módon gyakorol hatást?
A04.02	alullegetetés	M	18	Közönséges ürge (<i>Spermophilus citellus</i>) – A legeltetés esetleges csökkenő intenzitásának hatására a tartós rövid fűvű állapot megszűnésével a terület alkalmatlan élőhellyé válhat az ürge számára.

M01.02	aszály és csapadékmennyiség csökkenés	H	90	<p>6410 (Kékperjés láprétek meszes, tőzeges vagy agyagbemosódásos talajokon (Molinion caeruleae), 6440 (Cnidion dubii folyóvölgyeinek mocsárrétjei), 7230 (Mészkedvelő üde láp- és sásrétek), 91E0* (Enyves éger (Alnus glutinosa) és magas kőris (Fraxinus excelsior) alkotta ligeterdők (Alno-Padion, Alnion incanae, Salicion albae) Az aszály és csapadékmennyiség csökkenése a vízigényes jelölő élőhelytípusok szárazodását, jellegük kedvezőtlen irányú megváltozását, az élőhely megsemmisülését okozhatja.</p> <p>Nagy tűzlepke (<i>Lycaena dispar</i>), vöröshasú unka (<i>Bombina bombina</i>), réti angyalgyökér (<i>Angelica palustris</i>) – A jelölő fajok sajátos természetes vízviszonyokkal jellemezhető, időszakosan vízhatás alatt álló élőhelyekhez kötődnek. A klíma szárazabbá válása hatására élőhelyeik megváltozásával visszaszorulásukra lehet számítani.</p>
--------	---------------------------------------	---	----	--

A táblázatban az élőhelytípus kódja után szereplő csillag (*) azt jelenti, hogy az élőhelytípus kiemelt jelentőségű.

3. Kezelési feladatok meghatározása

3.1. Természetvédelmi célkitűzés, a terület rendeltetése

A Napkori-legelő kiemelt jelentőségű természetmegőrzési területté nyilvánításakor az élőhelyvédelmi irányelv 4. cikkének (4) bekezdése alapján a terület természetvédelmi célkitűzései meghatározásra kerültek, valamint kiemelésre kerültek egyes jelölő értékek, amelyeket a kezelés során prioritásként kell kezelni. A Natura 2000 területek célkitűzései és prioritásai a területek hivatalos Natura 2000 adatlapjain (SDF) találhatóak.

A természetvédelmi célállapot:

A Natura 2000 területen a természetvédelmi célkitűzés, hogy a jelölő közösségi jelentőségű élőhelyek - a 6410 kódú „kékperjés láprétek meszes, tőzeges, vagy agyagbemosódásos talajokon (*Molinion caeruleae*)”; a 6440 kódú „folyóvölgyek *Cnidion dubii*hoz tartozó mocsárrétjei”; a 7230 kódú „mészkevelő üde láp- és sásrétek”; a 6260* kódú „pannon homoki gyepek” - legalább az alapállapotfelmérés során tapasztalt nagyságban, karakterüket megőrizve, az azokat fenntartó gazdálkodás keretében a Napkori-legelőn található természetes mozaik formájában fennmaradjanak. A megjelölt prioritások szerinti célállapot megvalósításakor arra kell törekedni, hogy a terület egyéb természetes élőhelyei, köztük a közösségi jelentőségű (de nem jelölő) a 91E0* kódú „enyves éger (*Alnus glutinosa*) és magas kőris (*Fraxinus excelsior*) alkotta ligeterdők (*Alno-Padion*, *Alnion incanae*, *Salicion albae*)” karakterének, egységes táji megjelenésének, természetes biológiai sokféleségének fennmaradása is biztosítható legyen.

A jelölő élőhelyek megőrzésével egyidejűleg a célkitűzés része a Natura 2000 területen található jelölő fajok: a réti angyalgyökér (*Angelica palustris*), a közönséges ürge (*Spermophilus citellus*), a vöröshasú unka (*Bombina bombina*), a nagy tűzlepke (*Lycaena dispar*) állományainak, továbbá a közösségi jelentőségű, de nem jelölő státuszú fajok: a mocsári teknős (*Emys orbicularis*), a kífésztkű aszat (*Cirsium brachycephalum*) természetes élőhelyeiken való megőrzése.

A célállapot eléréséhez rendelt célkitűzések:

- A terület egységének, természetes élőhelyi sokféleségének megőrzése: a különböző mocsárréti, lápréti, lápi, mocsári fás és fátlan élőhelyek, homokgyepek, és azokkal szerves élőhelyi együttest alkotó egyéb természetközeli élőhelytípusok megőrzése szükséges, azok megóvása beszántással, erdősítéssel, fásítással, beépítéssel, vonalas létesítmények kialakításával, bővítésével szemben.
- A területen található gyepek fenntartása a megfelelő kaszálási/legeltetési rendszer alkalmazásával biztosítható, amely alkalmazkodik az élőhelyi sokféleséghez: Általános célkitűzés a terület összes gyeptípusára vonatkozóan a kíméletes, kaszátlan mozaikokat is meghagyó kaszálás, illetve a kíméletes legeltetés - akár kombinált - alkalmazása. Kiemelten fontos a réti angyalgyökér (*Angelica palustris*) élőhelyein a faj igényeivel összehangolt, kíméletes kaszálással történő kezelés megvalósítása, a közönséges ürge (*Spermophilus citellus*) élőhelyein pedig a rövid fűvű állapotot fenntartó legeltetés.
- A mocsárrétek, zsombékosok, láprétek helyén kialakult záródott vagy záródó cserjések helyén lehetőség szerint szükséges visszaalakítani a megfelelő fátlan élőhelyet (kékperjés rét, mocsárrét, üde láprét), a fás növényzet bizonyos arányú, a természetes élőhelymozaiknak megfelelő kíméletével. A cserjésedés miatt elzárt, elszigetelt, ezért kezeletlenül maradt

gyepeket is szükséges újra bekapcsolni a kaszálásos, legeltetéses használatba.

- A korábbi gyepek, láprétek helyén kialakult jellegtelen, elgyomosodott vagy benádasodó állományokban tisztító kaszálással, és a nád visszaszorításával szükséges helyreállítani a jelölő élőhelyeket.
- A terület lápi, lápréti, mocsárréti élőhelyeinek, továbbá a réti angyalgyökér (*Angelica palustris*), vöröshasú unka (*Bombina bombina*), a nagy tűzlepke (*Lycaena dispar*) állomány fenntartásához szükséges azok megfelelő vízigényének kielégítése; amit a területet érintő belvízelvezető célú csatornákon és árkokon a megfelelő, lecsapolást mérséklő vízkormányzással szükséges biztosítani.
- A beszántott gyepeken a termőhelynek megfelelő jelölő élőhely rekonstrukciója a cél. A magasabb fekvésű, nem jelölő élőhely helyén fekvő szántókon kíméletes gazdálkodással, optimális esetben gyepesítéssel célszerű csökkenteni a környező természetközeli élőhelyekre gyakorolt szennyező hatást, és javítani a természetvédelmi és rét/legelőgazdálkodási szempontból is kedvező összeköttetést a gyepek között.
- Szükséges megelőzni az inváziós növényfajoknak a természeti értékeket veszélyeztető terjedését, ezért a területen megjelenő inváziós és tájidegen fa- cserje- és lágyszárú fajok folyamatos visszaszorításáról kell gondoskodni.

3.2. Kezelési javaslatok

A Natura 2000 területre vonatkozó természetvédelmi célkitűzések eléréséhez a terület egyes részei eltérő kezelést igényelnek, figyelembe véve az ott előforduló élőhelyeket, fajokat, és az ott jellemző gazdálkodási formákat. A kezelési, fenntartási, és részben az élőhely-rekonstrukciós és fejlesztési javaslatokat ezért a Natura 2000 terület egyes lehatárolt részegységeire, az úgynevezett kezelési egységekre (KE) vonatkozóan rendszerezi a fenntartási terv (a kezelési egységek térbeli elhelyezkedését a 3.2.5. melléklet térképei mutatják be). Az egyes kezelési egységekre nem vonatkoztatható élőhely-rekonstrukciós, fajvédelmi, kutatási és monitorozási javaslatokat a 3.2.2. - 3.2.4. fejezetben tárgyalja a fenntartási terv.

3.2.1. Élőhelyek kezelése (Kezelési egységek – KE)

A kezelési javaslatok esetében élesen el kell választani a kötelező jellegű, jogszabályban előírt korlátozásokat, illetve az önkéntes vállalásokat. A 275/2004. (X. 8.) Korm. rendelet 4.§ 5. pontja alapján „(5) A fenntartási terv a Natura 2000 terület kezelésére vonatkozó javaslatokat, valamint ezek megvalósításának lehetséges eszközeit tartalmazza, és jogszabály eltérő rendelkezése hiányában kötelező földhasználati szabályokat nem állapít meg.”

Az itt megfogalmazott előírás-javaslatok célja, hogy a kezelési egységekben előforduló közösségi jelentőségű értékek, a jelenlegi gazdálkodási gyakorlat és adottságok alapján javaslatot tegyenek a gazdálkodás kívánatos módjára. Ennek érdekében itt megfogalmazásra kerülnek olyan előírás-javaslatok, amelyek alapul szolgálnak a jövőbeli támogatási programok kidolgozásához. A gazdálkodók számára ezek az előírás-javaslatok a jelen terv alapján kötelezettséget nem jelentenek, betartásuk csak támogatási programokon keresztül, önkéntes vállalás formájában válhat csak kötelezővé. A már más jogszabály vagy hatósági eszköz alapján létező előírások esetében azok kötelező jellegét értelemszerűen az azt megalapozó jogszabály, vagy hatósági eszköz támasztja alá, jelen fenntartási terv ezekre az előírásokra csak utalást tesz.

A Napkori-legelő Natura 2000 területen az előforduló élőhelyek, fontosabb fajok és gazdálkodási módok alapján 11 kezelési egység lehatárolása indokolt, amelyek térképi megjelenítését a 3.2.5 mellékletek fejezet mutatja be. A kezelési egységek lehatárolása a 2014-ben tapasztalt természeti adottságok alapján történt, 1:10.000 alapléptékben. A térképi lehatárolás léptékét figyelembe véve a kezelési egységek határai (különösen nem mesterséges vonalat, pl. szántó, csatorna, határkövető egységek esetén) nem szigorúan véve rögzítettek, hanem 10-20 méteres átmeneti sávban értelmezhetők. A kezelések, beavatkozások gyakorlati tervezésénél emellett figyelembe szükséges venni, hogy a természeti adottságok, élőhelyek spontán változásai miatt a kezelési egységek egymáshoz viszonyított határai megváltozhatnak. A fentiek alapján tehát a kezelési egységek térbeli lehatárolása a fenntartási terv gyakorlati átültetése esetén áttekinthető, iránymutató jellegű információnak tekintendő, aminek pontosítását magán a területen, az adott időszak aktuális állapotának megfelelően kell elvégezni.

KE-1 kezelési egység

A KE-1 kezelési egység a terület részben kaszált, részben legeltetett üde mocsárréti, részben magassásos és félszáraz jellegű gyepeinek nagyobb összefüggő egységben kezelhető részét foglalja magába, a velük természetes mozaikot alkotó egyéb (száraz gyepi, mocsári, kékperjés réti, lápi zombékos) élőhelyek kisebb, kiemelten speciális kezelést nem igénylő foltjaival. A fenntartási javaslatok középpontjában a kíméletes kaszálás és részben legeltetés folytatása áll.

(1) Meghatározása: Kaszált, részben legeltetett üde mocsárréti, részben magassásos és félszáraz jellegű gyepeinek nagyobb összefüggő egységben kezelhető része, a velük természetes mozaikot alkotó egyéb (száraz gyepi, mocsári, kékperjés réti, lápi zombékos) élőhelyek kisebb, kiemelten speciális kezelést nem igénylő foltjaival.

(2) Érintettség vizsgálata:

- A kezelési egység meghatározó élőhelytípusai (Á-NÉR 2011 kódok szerint): D34 (mocsárrétek), B5 (nem zombékoló magassásrétek), OB (jellegtelen üde gyepek)
- A kezelési egységben csekély kiterjedésben előforduló egyéb élőhelytípusok (Á-NÉR 2011 kódok szerint): D2 (kékperjés rétek), B4 (lápi zombékosok, zombék-semlyék komplexek), D5 (patakparti és lápi magaskórósok), OA (jellegtelen fátlan vizes élőhelyek), OC (jellegtelen száraz-félszáraz gyepek), B1a (nem tűzegképző nádasok, gyékényesek és tavikákásos), P2b (galagonyás-kökényes-borókás száraz cserjések)
- Natura 2000 élőhelyek: 6440 - Folyóvölgyek *Cnidion dubii*hoz tartozó mocsárrétjei, 6410 – Kékperjés láprétek meszes, tűzeges, vagy agyagbemosódásos talajokon (*Molinion caeruleae*), 7230 - Mészkedvelő üde láp- és sásrétek

(3) Gazdálkodáshoz kötődő általános kezelési javaslatok:

A területen a kíméletes kaszálásos, részben legeltetési gazdálkodás fenntartása javasolható, természeti értékek védelmét figyelembe vevő megfontolásokkal.

(4) Gazdálkodáshoz köthető, támogatási rendszerbe illeszthető kezelési előírás-javaslatok:

a) Kötelező előírások és korlátozások

A gyepek esetén kötelezően betartandó előírásként a Natura 2000 gyepterületek fenntartásának földhasználati szabályairól szóló 269/2007 (X.18.) Korm. rend. előírásait szükséges alapul venni. A kezelési egység „ex lege” védett láp területére eső részén kötelező előírásként a természet

védelméről szóló 1996 évi LIII törvény megfelelő előírásait szükséges alapul venni.

b) Önkéntesen vállalható előírás-javaslatok

- Legeltetéssel és/vagy kaszálással történő hasznosítás. (GY22).
- Legeltethető állatfaj: szarvasmarhafélék. (GY67).
- Legeltethető állatfaj: juh. (GY68).
- Legeltethető állatfajok: lófélék (ló, szamár). (GY70).
- Legeltetési sűrűség 0,4-0,6 ÁE/ha. (GY42).
- A gyepon legeléskizárt terület kialakítása szükséges, ami nem haladja meg a parcella 10%-át. (GY60).
- A legeléskizárt területet a működési terület szerinti nemzeti park igazgatósággal egyeztetetten kell kialakítani. (GY122).
- Kaszáló sarjülegeltetését a kaszálás napjától számított 30 napon belül megkezdeni tilos. (GY64).
- A gyepet évente csak egyszer lehet kaszálni. (GY80).
- A gyepterület kaszálása, szárzúzása esetén min. 10 cm-es fűtarló biztosítása. (GY92).
- Mozaikos kaszálás folytatása, egybefüggő kaszált terület nem haladhatja meg az 5 ha-t, vagy a terület 30%-át. A kaszálások között legalább 1 hétnek el kell telnie. (GY91).
- A kaszálatlan területet kaszálásonként más helyen kell kialakítani. (GY98)
- A kaszálatlan terület legalább 50%-át a tábla belsejében kell biztosítani. (GY100)
- Felületés nem megengedett. (GY01).
- Tárcsázás nem megengedett. (GY10).
- Tüzpázták létesítése nem megengedett. (GY15).
- Felázott talajon mindennemű munkavégzés tilos (GY14).
- A gyepek cserjésedését meg kell akadályozni, azonban a szórtan jelentkező őshonos cserjék megőrzésére törekedni kell (GY28).
- A cserjeirtás megkezdésének időpontját legalább 5 nappal korábban írásban a működési terület szerinti nemzeti park igazgatóságnak be kell jelenteni, valamint a meghagyásra szánt cserjéket, cserjefoltokat a működési terület szerinti nemzeti park igazgatósággal egyeztetni kell. (GY31).
- A természetes gyepekben őshonos méretes fák (30 cm törzsátmérő felett) és a vadgyümölcsök (törzsátmérő megjelölése nélkül) megőrzése kötelező (GY30).
- A gyepterületen előforduló őshonos hagyásfák, hagyásfa csoportok (delelő fák), valamint cserjés foltok eltávolítása nem megengedett. (GY33).
- A területen trágyadepónia, széna és szalmakazlak elhelyezése tilos. (GY116).
- Éjszakázó helyek, ideiglenes karámok és jószágállások helyét a működési terület szerinti nemzeti park igazgatósággal egyeztetni szükséges. (GY117).
- Szóró, szózó vagy etetőhely a működési terület szerinti nemzeti parkigazgatósággal egyeztetett helyszínen alakítható ki. (VA01).

(5) Élőhely-rekonstrukciós és élőhelyfejlesztési javaslatok:

A kezelési egység területén különösen fontos a mocsárréti élőhelyek vízigényének lehetőség szerinti biztosítása. Emiatt javasolt a lokális vízelvezetést szolgáló kisebb, vízjogi engedéllyel nem rendelkező lecsapoló árkok megszüntetése (a nagyobb léptékű vízviisszatartásos beavatkozások ismertetése a nagyobb csatornaszakaszt magában foglaló KE-11 kezelési egységnél kerülnek kifejtésre).

(6) Gazdálkodáshoz nem köthető javaslatok

A kezelési egység területén olyan tevékenység, amely a természetközeli élőhelyek területének csökkenésével jár (beépítés, vonalas létesítmények kialakítása) nem javasolható.

(7) Erdőtelepítésre vonatkozó javaslat:

A kezelési egység területén az erdőtelepítés nem javasolható.

(8) Kezelési javaslatok indoklása:

A kezelési egység területén található természetes gyeptípusok huzamosabb ideje kaszálással, illetve legeltetéssel történő fenntartása a jövőben is megfelelően szolgálja azok fennmaradását. A meglehetősen kiterjedt kezelési egység területén lehetséges, sőt, az élőhelyi sokféleség fenntartása szempontjából kívánatos és a gazdálkodói racionalitásnak is megfelel a legeltetési és kaszálási használat párhuzamos fenntartása. Annak hiányában cserjésedés, erdősödés, továbbá nádasodás valószínűsíthető a terület jelentős részén. A közepes intenzitású legeltetés esetén a kezelési egység élőhelyeinek természeti állapota fenntartható, nagyobb intenzitású legeltetés esetén viszont a gyepek felszakadozása, a legelőgyomok terjedése, az időszakosan víztelített talajú gyepekben a talajstruktúra kedvezőtlen átalakulása várható. A kíméletes, évente egyszeri, mozaikos, a jogszabályi előírásnak megfelelő méretű kaszátlan foltokat hagyó, ezáltal nem homogenizáló kaszálás ugyancsak jó lehetőség a jelentős természeti értékű, a termőhely változatosságát tükrözően változatos gyepek fenntartására.

A kezelési egység területén a mocsárréti és kisebb foltokban megtalálható lápréti, lápi élőhelyek megfelelő állapotban való fennmaradáshoz szükséges természetes vízviszonyokat a kisebb, vízjogi engedéllyel nem rendelkező árkok kedvezőtlenül befolyásolják, ezért azok megszüntetése indokolt.

KE-2 kezelési egység

A KE-2 kezelési egységhez magas természetességi értékű gyepek: kékperjés rétek, mocsárrétek, sásrétek összefüggő változatos, egysége tartozik, amelyen belül a jelölő faj réti angyalgyökér (*Angelica palustris*) egyetlen, a fenntartási terv elfogadásának időszakában ismert állománya él. A kezelési javaslatok középpontjában a természeti értékek igényeit figyelembe vevő, kíméletes kaszálási használat folytatása áll.

(1) Meghatározása: Magas természetességi értékű gyepek: kékperjés rétek, mocsárrétek, sásrétek összefüggő változatos, egysége, amelyen belül a jelölő faj réti angyalgyökér (*Angelica palustris*) egyetlen, a fenntartási terv elfogadásának időszakában ismert állománya él.

(2) Érintettség vizsgálata:

- A kezelési egység meghatározó élőhelytípusai (Á-NÉR 2011 kódok szerint): D2 (kékperjés rétek), D34 (mocsárrétek), B5 (nem zombékoló magassásrétek)
- A kezelési egységben csekély kiterjedésben előforduló egyéb élőhelytípusok (Á-NÉR 2011 kódok szerint): P2a (üde és nedves cserjések), RA (öshonos fajú facsoportok, fasorok, erdősávok)
- Natura 2000 élőhelyek: 6440 - Folyóvölgyek *Cnidion dubii*hoz tartozó mocsárrétei, 6410 – Kékperjés láprétek meszes, tözeges, vagy agyagbemosódásos talajokon (*Molinion caeruleae*), 7230 - Mészkedvelő üde láp- és sásrétek

(3) Gazdálkodáshoz kötődő általános kezelési javaslatok:

A kezelési egységben a gyepterület állapotának megfelelő kíméletes kaszálásos használat indokolt, rendszeres természetvédelmi kezelői közreműködéssel, éves kaszálási terv alapján (ennek részletei az önkéntesen vállalható előírás-javaslatok között kerülnek kifejtésre, ld. 4b pont.).

(4) Gazdálkodáshoz köthető, támogatási rendszerbe illeszthető kezelési előírás-javaslatok:

a) Kötelező előírások és korlátozások

A gyepek esetén kötelezően betartandó előírásként a Natura 2000 gyepterületek fenntartásának földhasználati szabályairól szóló 269/2007 (X.18.) Korm. rend. előírásait szükséges alapul venni.

A kezelési egység egész területe „ex lege” védett láp területén található, ezért kötelező előírásként a természet védelméről szóló 1996 évi LIII törvény megfelelő előírásait szükséges alapul venni.

b) Önkéntesen vállalható előírás-javaslatok

- Évente az időjárási viszonyoknak és a gyepterület állapotának megfelelő, természetvédelmi-ökológiai és a gazdálkodási szempontokat egyaránt figyelembe vevő kaszálási terv készítése és egyeztetése a működési terület szerinti nemzeti park igazgatósággal, valamint az így egyeztetett kaszálási terv végrehajtása. (GY79)
- A gyepterület évente csak egyszer lehet kaszálni. (GY80)
- A gyepterület kaszálása, szárazítása esetén min. 10 cm-es fűtarló biztosítása. (GY92)
- 20-30% kaszátlan terület meghagyása parcellánként. (GY96)
- A kaszátlan területet évente más helyen kell kialakítani. (GY99)
- Felületés nem megengedett. (GY01).
- Tárcsázás nem megengedett. (GY10).
- Tűzpázták létesítése nem megengedett. (GY15).
- Felázott talajon mindennemű munkavégzés tilos. (GY14).
- A gyepek cserjésedését meg kell akadályozni, azonban a szórtan jelentkező őshonos cserjék megőrzésére törekedni kell (GY28).
- A cserjeirtás megkezdésének időpontját legalább 5 nappal korábban írásban a működési terület szerinti nemzeti park igazgatóságnak be kell jelenteni, valamint a meghagyásra szánt cserjéket, cserjefoltokat a működési terület szerinti nemzeti park igazgatósággal egyeztetni kell. (GY31).
- A természetes gyepekben őshonos méretes fák (30 cm törzsátmérő felett) és a vadgyümölcsök (törzsátmérő megjelölése nélkül) megőrzése kötelező (GY30).
- A gyepterületen előforduló őshonos hagyasfák, hagyasfa csoportok (delelő fák), valamint cserjés foltok eltávolítása nem megengedett. (GY33).
- A területen trágyadepónia, széna és szalmakazlak elhelyezése tilos. (GY116).
- A területen szóró, vadetető, szózó nem létesíthető. (VA03).

A kaszálási terv készítésekor alapvetően négy szempontot szükséges figyelembe venni: 1) Magas, tartós felszíni vízborítás vagy átázott talajú területrészek esetén nem végezhető gépi kaszálás, ezért a legmélyebben fekvő területeken gépi kaszálás csak száraz időszakban végezhető el. Azaz „belvízmentes” években ez a szempont nem jelent korlátozást, viszont tartósabb vízborítás esetén az ilyen területek kaszálását későbbre szükséges halasztani, vagy az adott évben teljesen kihagyni a kaszálásból. 2) A cserjésedésre különösen hajlamos területrészek (pl. a cserjés-fás állományokhoz közeli szegélyterületek) gyakrabban szükséges kaszálni (amennyiben a talaj állapota azt megengedi, ld. az előző szempontot). 3) A kaszátlanul hagyott területek sáv szélessége 5 méternél ne legyen

keskenyebb. 4) A réti angyalgökökér (*Angelica palustris*) sikeres virágzása és termésérlelése érdekében a kaszálást vagy június 15 előtt, vagy szeptember 30 után szükséges végrehajtani (eltekintve az inváziós lágyszárúak állományfoltjainak célzott kaszálásától, ami a közbeeső időszakban javasolható).

(5) Élőhely-rekonstrukciós és élőhelyfejlesztési javaslatok:

A kezelési egység területén különösen fontos a mocsárréti és kékperjés réti élőhelyek vízigényének lehetőség szerinti biztosítása. Emiatt javasolt a lokális vízelvezetést szolgáló kisebb, vízjogi engedéllyel nem rendelkező lecsapoló árkok megszüntetése (a nagyobb léptékű vízvisszatartásos beavatkozások ismertetése a nagyobb csatornaszakaszt magában foglaló KE-11 kezelési egységnél kerülnek kifejtésre).

(6) Gazdálkodáshoz nem köthető javaslatok

A kezelési egység területén olyan tevékenység, amely a természetközeli élőhelyek területének csökkenésével jár (beépítés, vonalas létesítmények kialakítása) nem javasolható.

(7) Erdőtelepítésre vonatkozó javaslat:

A kezelési egység területén az erdőtelepítés nem javasolható.

(8) Kezelési javaslatok indoklása:

A kezelési egység területén olyan mocsárréti, lápréti jellegű élőhelyek fordulnak elő, amelyek a túlságosan intenzív, az adott év időjárási és belvízviszonyait figyelembe nem vevő kaszálás hatására könnyen elgyomosodnak, elszegényednek. Kaszálás hiányában cserjésedés, a gyepek eltűnése várható. A területen található a jelölő faj réti angyalgökökérnek (*Angelica palustris*) a fenntartási terv elfogadásának időszakában egyedüli ismert állományai, ezért figyelembe szükséges venni a kaszálási időszak megállapításakor a faj életmenetét, igényeit. A legeltetés nagyobb kockázatot jelent a réti angyalgökökér (*Angelica palustris*) esetében, ezért mint területhasználati mód, a kezelési egység területén kerülendő.

KE-3 kezelési egység

A KE-3 kezelési egységhez a mocsárrétek és tartósabb vízborítású lápok átmeneti zónájához kötődő, többnyire gyomosodó és részben cserjésedő magassásos, lápi magaskórós, zsombékos jellegű élőhelyei tartoznak, ahol jelölő faj réti angyalgökökérnek (*Angelica palustris*) közelmúltban még létezett néhány állománya. A kezelési javaslatok középpontjában a gyomosodás és cserjésedés folyamatát megfékező beavatkozások – kíméletes gyommentesítő kaszálás, cserjeirtás, a vízellátás javítása – állnak.

(1) Meghatározása: Mocsárrétek és tartósabb vízborítású lápok átmeneti zónájához kötődő, többnyire gyomosodó és részben cserjésedő magassásos, lápi magaskórós, zsombékos jellegű élőhelyei.

(2) Érintettség vizsgálata:

- A kezelési egység meghatározó élőhelytípusai (Á-NÉR 2011 kódok szerint): B5 (nem zsombékoló magassárrétek); D5 (patakparti és lápi magaskórósok), B4 (lápi zsombékosok, zsombék-semlyék komplexek), OA (jellegtelen fátlan vizes élőhelyek), OB (jellegtelen üde gyepek)
- A kezelési egységben csekély kiterjedésben előforduló egyéb élőhelytípusok (Á-NÉR 2011

- kódok szerint): D2 (kékperjés rétek), D34 (mocsárrétek), P2a (üde és nedves cserjések)
- Natura 2000 élőhelyek: 6410 – Kékperjés láprétek meszes, tőzeges, vagy agyagbemosódásos talajokon (*Molinion caeruleae*)

(3) Gazdálkodáshoz kötődő általános kezelési javaslatok:

A kezelési egység területe gazdálkodásra jelenlegi állapotában csak korlátozottan alkalmas, a természetvédelmi célkitűzéseknek az élőhely állapotának javítását szolgáló, a gazdálkodási szempontokat annak alárendelő beavatkozások felelnek meg. Az élőhelyek mindenkori állapotának megfelelő adaptív kaszálásos használat indokolt, rendszeres természetvédelmi kezelői közreműködéssel.

(4) Gazdálkodáshoz köthető, támogatási rendszerbe illeszthető kezelési előírás-javaslatok:

a) Kötelező előírások és korlátozások

A gyepek esetén kötelezően betartandó előírásként a Natura 2000 gyepterületek fenntartásának földhasználati szabályairól szóló 269/2007 (X.18.) Korm. rend. előírásait szükséges alapul venni.

A kezelési egység „ex lege” védett láp területére eső részén kötelező előírásként a természet védelméről szóló 1996 évi LIII törvény megfelelő előírásait szükséges alapul venni.

b) Önkéntesen vállalható előírás-javaslatok

- Évente az időjárási viszonyoknak és a gyepek állapotának megfelelő, természetvédelmi-ökológiai és a gazdálkodási szempontokat egyaránt figyelembe vevő kaszálási terv készítése és egyeztetése a működési terület szerinti nemzeti park igazgatósággal, valamint az így egyeztetett kaszálási terv végrehajtása. (GY79)
- Felületés nem megengedett. (GY01).
- Tárcsázás nem megengedett. (GY10).
- Tűzpázták létesítése nem megengedett. (GY15).
- Felázott talajon mindennemű munkavégzés tilos. (GY14).
- A gyepek cserjésedését meg kell akadályozni, azonban a szórtan jelentkező őshonos cserjék megőrzésére törekedni kell (GY28).
- A cserjeirtás megkezdésének időpontját legalább 5 nappal korábban írásban a működési terület szerinti nemzeti park igazgatóságnak be kell jelenteni, valamint a meghagyásra szánt cserjéket, cserjefoltokat a működési terület szerinti nemzeti park igazgatósággal egyeztetni kell. (GY31).
- A területen trágyadepónia, széna és szalmakazlak elhelyezése tilos. (GY116).
- A területen szóró, vadetető, sózó nem létesíthető. (VA03).

A kaszálási terv készítésekor alapvetően öt szempontot szükséges figyelembe venni: 1) Magas, tartós felszíni vízborítás vagy átázott talajú területrészek esetén nem végezhető gépi kaszálás, ezért a legmélyebben fekvő területeken gépi kaszálás csak száraz időszakban végezhető el. Azaz „belvízmentes” években ez a szempont nem jelent korlátozást, viszont tartósabb vízborítás esetén az ilyen területek kaszálását későbbre szükséges halasztani, vagy az adott évben teljesen kihagyni a kaszálásból. 2) A cserjésedésre különösen hajlamos területrészek (pl. a cserjés-fás állományokhoz közeli szegélyterületek) gyakrabban szükséges kaszálni (amennyiben a talaj állapota azt megengedi, ld. az előző szempontot). 3) Az erősebben gyomos (nagy csalán – *Urtica dioica*, mezei aszat – *Cirsium arvense*, ragadós galaj – *Galium aparine*) területrészekon lehetőleg évi két kaszálás szükséges, amennyiben a talaj víztelítettségi állapota ezt megengedi. 4) A gyomnövényektől kevésbé terhelt, vagy ép zsombékos struktúrájú foltokat a kaszálásból szükséges kihagyni, szükség

esetén a gyomok visszaszorítására kézi kaszálás történhet. 5) A réti angyalgyökér (*Angelica palustris*) esetleges újbóli megjelenése esetén állományfoltjainak területén a kaszálás június 15 előtt vagy szeptember 30 után történhet.

(5) Élőhely-rekonstrukciós és élőhelyfejlesztési javaslatok:

A lápi, lápréti élőhelyekre gyakorolt kiszárító hatás csökkentése végett indokolt a területen a kisebb, vízjogi üzemeltetési engedéllyel nem rendelkező árkok végleges megszüntetése (a nagyobb léptékű vízvisszatartásos beavatkozások ismertetése a nagyobb csatornaszakaszt magában foglaló KE-11 kezelési egységnél kerülnek kifejtésre).

(6) Gazdálkodáshoz nem köthető javaslatok

A kezelési egység területén olyan tevékenység, amely a természetközeli élőhelyek területének csökkenésével jár (beépítés, vonalas létesítmények kialakítása) nem javasolható.

(7) Erdőtelepítésre vonatkozó javaslat:

A kezelési egység területén az erdőtelepítés nem javasolható.

(8) Kezelési javaslatok indoklása:

A kezelési egység területén olyan lápperemi, átmeneti zónához kötődő élőhelyek tartoznak, amelyek jobb vízellátás esetén különösebb kezelést nem igényelnek, és érdemi gazdálkodásra is csak korlátozással alkalmasak. Jelenlegi állapotukban a kiszáradás jeleként erősödő gyomosodásuk figyelhető meg, amit a legeltetési használat csak fokoz. Gyommentesítő kaszálásuk esetén az élőhelyek állapota részben javítható, stabilizálható, viszont éppen peremhelyzetük, évről-évre változó vízellátásuk miatt a kaszálás az adott év viszonyaihoz igazítandó. Amennyiben az élőhelyek vízellátása tartósan javítható, a gyomosodás veszélye csökken, ami kisebb területen teszi szükségessé a kaszálást.

KE-4 kezelési egység

A KE-4 kezelési egységhez olyan – korábban nagyrészt gyepeként hasznosított – területek tartoznak, ahol a megfelelő használat híján zajló folyamatos cserjésedés következtében jelenleg lápi és üde cserjések, illetve a közjük zárt, vagy általuk elszigetelt, jelenleg egyre cserjésedő különböző fátlan – részben jelölő – élőhelyek találhatók. A kezelési javaslatok középpontjában cserjések ésszerű mértékű visszaszorítása, az elszigetelt gyepterületek helyreállítása és kaszálásos vagy legeltetési használatba vonása áll.

(1) Meghatározása: Korábban nagyrészt gyepeként hasznosított – területek, ahol a megfelelő használat híján zajló folyamatos cserjésedés következtében jelenleg lápi és üde cserjések, illetve a közjük zárt, vagy általuk elszigetelt, jelenleg egyre cserjésedő különböző fátlan – részben jelölő – élőhelyek találhatók.

(2) Érintettség vizsgálata:

- A kezelési egység meghatározó élőhelytípusai (Á-NÉR 2011 kódok szerint): P2a (üde és nedves cserjések), J1a (füzlápok), D2 (kékperjés rétek), D34 (mocsárrétek), B4 (lápi zombékosok, zombék-semlyék komplexek), B5 (nem zombékoló magassárrétek), OA (jellegtelen fátlan vizes élőhelyek), OB (jellegtelen üde gyepek)
- A kezelési egységben csekély kiterjedésben előforduló egyéb élőhelytípusok (Á-NÉR 2011 kódok szerint): RA (öshonos fafajú facsoportok, fasorok, erdősávok)

- Natura 2000 élőhelyek: 91E0* - Enyves éger (*Alnus glutinosa*) és magas kőris (*Fraxinus excelsior*) alkotta ligeterdők (*Alno-Padion*, *Alnion incanae*, *Salicion albae*), 6410 - Kékperjés láprétek meszes, tözeges, vagy agyagbemosódásos talajokon (*Molinion caeruleae*), 7230 - Mészkedvelő üde láp- és sásrétek, 6440 - Folyóvölgyek *Cnidion dubii*hoz tartozó mocsárrétjei

(3) Gazdálkodáshoz kötődő általános kezelési javaslatok:

A területen jelenleg érdemi gazdálkodás nem folyik. Megfelelő élőhely-rekonstrukciós beavatkozást (alapvetően cserjeirtást) követően ugyanakkor a terület elsődlegesen kaszálóként, esetleg legelőként kíméletes módon – az élőhelyi adottságoknak megfelelően – hasznosítható.

(4) Gazdálkodáshoz köthető, támogatási rendszerbe illeszthető kezelési előírás-javaslatok:

a) Kötelező előírások és korlátozások

A Natura 2000 területekre vonatkozó kezelési jellegű kötelező előírások és korlátozások a fenntartási terv elfogadásának időpontjában a kezelési egység meghatározó cserjés élőhelytípusaira nincsenek. A gyepek – természetvédelmi szempontból kívánatos – helyreállítását követően kötelezően betartandó előírásként a Natura 2000 gyepterületek fenntartásának földhasználati szabályairól szóló 269/2007 (X.18.) Korm. rend. előírásait szükséges alapul venni.

A kezelési egység „ex lege” védett láp területére eső részén kötelező előírásként a természet védelméről szóló 1996 évi LIII törvény megfelelő előírásait szükséges alapul venni.

b) Önkéntesen vállalható előírás-javaslatok

- A gyepek cserjésedését meg kell akadályozni, azonban a szórtan jelentkező őshonos cserjék megőrzésére törekedni kell. (GY28).
- Szóró, szózó vagy etetőhely a működési terület szerinti nemzeti park igazgatósággal egyeztetett helyszínen alakítható ki. (VA01).

(5) Élőhely-rekonstrukciós és élőhelyfejlesztési javaslatok:

A kezelési egység területén a záródó vagy zárt, jellegtelen cserjés-fás növényzet visszaszorítása szükséges, és azok helyén kaszálásos, esetleges legeltetéses használattal a gyepek visszatelepedését szükséges elősegíteni. Az élőhely-rekonstrukció kívánatos eredménye, hogy a fás növényzet a kezelési egység területének 15-30%-át tegye ki. A megőrzendő fás-cserjés növényzetbe lehetőleg a tartósabb vízborítású, fűzlápi jellegű állományok tartozzanak bele. A gyepek sikeres helyreállítását követően annak kezelése a KE-1 kezelési egységben leírtak szerint javasolható.

A lápi, lápréti élőhelyekre gyakorolt kiszárító hatás csökkentése végett indokolt a területen a kisebb, vízjogi üzemeltetési engedéllyel nem rendelkező árkok végleges megszüntetése (a nagyobb léptékű vízvisszatartásos beavatkozások ismertetése a nagyobb csatornaszakaszt magában foglaló KE-11 kezelési egységnél kerülnek kifejtésre).

(6) Gazdálkodáshoz nem köthető javaslatok

A kezelési egység területén olyan tevékenység, amely a természetközeli élőhelyek területének csökkenésével jár (beépítés, vonalas létesítmények kialakítása) nem javasolható.

(7) Erdőtelepítésre vonatkozó javaslat:

A kezelési egység területén az erdőtelepítés nem javasolható.

(8) Kezelési javaslatok indoklása:

A kezelési egység területén található cserjés-fás növényzet túlnyomórészt korábban kaszálóként használt gyepek helyén alakult ki, megfelelő kezelés hiányában. Cserjeirtás révén, kaszálóként vagy legelőként való használat esetén a termőhelynek megfelelő jelölő élőhelyek viszonylag gyors visszaalakulása várható. Az élőhelyi változatosság érdekében a lápi jellegű fás-cserjés növényzet 15-30%-os arányban való meghagyása indokolt. A Natura 2000 terület jelölő élőhelyeinek gazdálkodással összehangolt kezelése csak úgy valósítható meg ésszerűen, ha a cserjésedés vagy nádasodás révén megszűnt gyepek helyreállíthatók, és így bekapcsolhatók a kaszálásos, esetleg legeltetési gazdálkodásba a jelenleg elszigetelt gyepfragmentumok is.

KE-5 kezelési egység

A KE-5 kezelési egység a tervezési terület kevéssé karakteres, de kiterjedt homoki legelőgyepjeit foglalja magába, amelyek nagy része jelölő élőhelyként jelentős természeti értéket képvisel, és a Natura 2000 terület közönséges ürge (*Spermophilus citellus*) állományának kizárólagos előfordulási helye. A kezelési javaslatok középpontjában a kíméletes legeltetési használat folytatása áll.

(1) Meghatározása: Kissé szegényes, de kiterjedt, a jelölő faj közönséges ürge (*Spermophilus citellus*) élőhelyéül szolgáló homoki legelőgyepek

(2) Érintettség vizsgálata:

- A kezelési egység meghatározó élőhelytípusai (Á-NÉR 2011 kódok szerint): H5b (homoki sztyeprétek), OC (jellegtelen száraz-félszáraz gyepek)
- A kezelési egységben csekély kiterjedésben előforduló egyéb élőhelytípusok (Á-NÉR 2011 kódok szerint): -
- Natura 2000 élőhelyek: 6260* – Pannon homoki gyepek

(3) Gazdálkodáshoz kötődő általános kezelési javaslatok:

A kezelési egységben a terület nagy részén tartós rövid fűvű állapotot fenntartó legelőként való használat javasolt; kaszálás csak kiegészítő céllal indokolt. A használat során a jelölő homokgyepi élőhely természetes változatosságát, megújulóképességét legeléstől kímélt területek kialakításával szükséges segíteni.

(4) Gazdálkodáshoz köthető, támogatási rendszerbe illeszthető kezelési előírás-javaslatok:

a) Kötelező előírások és korlátozások

A gyepek esetén kötelezően betartandó előírásként a Natura 2000 gyepterületek fenntartásának földhasználati szabályairól szóló 269/2007 (X.18.) Korm. rend. előírásait szükséges alapul venni.

b) Önkéntesen vállalható előírás-javaslatok

- Legeltetéssel és szükség esetén tisztító kaszálással történő hasznosítás. (GY19).
- Legeltethető állatfaj: szarvasmarhafélék. (GY67).
- Legeltethető állatfaj: juh. (GY68).
- Legeltethető állatfajok: lófélék (ló, szamár). (GY70).
- Legeltethető állatfaj: kecske. (GY69). – *Megjegyzés: kecske legeltetése kizárólag juhnyáj részeként javasolható. A vegyes juh-kecske nyájban legfeljebb 10% kecske arány javasolható.*
- Legeltetési sűrűség 0,4-0,6 ÁE/ha. (GY42).

- Felülvetés nem megengedett. (GY01).
- Tárcsázás nem megengedett. (GY10).
- Tűzpászták létesítése nem megengedett. (GY15).
- A gyepon legeléskizárt terület kialakítása szükséges, ami nem haladja meg a parcella 10%-át. (GY60).
- A legeléskizárt területet a működési terület szerinti nemzeti park igazgatósággal egyeztetetten kell kialakítani. (GY122).
- A gyepek cserjésedését meg kell akadályozni, azonban a szórtan jelentkező őshonos cserjék megőrzésére törekedni kell (GY28).
- A cserjeirtás megkezdésének időpontját legalább 5 nappal korábban írásban a működési terület szerinti nemzeti park igazgatóságnak be kell jelenteni, valamint a meghagyásra szánt cserjéket, cserjefoltokat a működési terület szerinti nemzeti park igazgatósággal egyeztetni kell. (GY31).
- A területen trágyadepónia, széna és szalmakazlak elhelyezése tilos. (GY116).
- Éjszakázó helyek, ideiglenes karámok és jószágállások helyét a működési terület szerinti nemzeti park igazgatósággal egyeztetni szükséges. (GY117).

(5) Élőhely-rekonstrukciós és élőhelyfejlesztési javaslatok:

A kezelési egység területére vonatkozóan élőhely-rekonstrukciós vagy élőhelyfejlesztési javaslat nem merül fel.

(6) Gazdálkodáshoz nem köthető javaslatok

A kezelési egység területén olyan tevékenység, amely a természetközeli élőhelyek területének csökkenésével jár (beépítés, vonalas létesítmények kialakítása) nem javasolható. Az illegális homokbányászati tevékenységet, amely korábban a terület egy pontján előfordult fokozott őrzéssel, illetve tiltó tábla elhelyezésével szükséges megelőzni.

(7) Erdőtelepítésre vonatkozó javaslat:

A kezelési egység területén az erdőtelepítés nem javasolható.

(8) Kezelési javaslatok indoklása:

A kezelési egység területén a jelenlegi formájukat rendszeres legeltetés révén elért, a pannon homoki gyepek elszegényedett típusát képviselő száraz gyepek jellemzőek, amelyek megfelelő élőhelyet nyújtanak a jelölő faj közönséges ürge (*Spermophilus citellus*) számára (a tervezési területen belül egyedül). A legeltető gazdálkodás fenntartása alapvetően jól szolgálja a jelölő faj igényeinek fenntartását, ugyanakkor a jelölő élőhely biológiai sokféleségének javítása és a legelés okozta eróziós hatás mérséklésére érdemes kisebb – a Nemzeti Park Igazgatósággal egyeztetett, néhány éves forgóban változó helyszínű területrészeken – a legeléstől kímélt foltokat fenntartani (összehangoltan a szomszédos, nagyobb fűhozamú üde legelők használatával).

KE-6 kezelési egység

A KE-6 kezelési egységhez a terület északkeleti végében található, meglehetősen leromlott állapotú, rendszeresen égetett, zombékos eredetű vizes élőhely tartozik. A terület élőhelyei megfelelő – a mostaninál kedvezőbb – vízellátás esetén viszonylag csekély mértékű beavatkozás mellett természetvédelmi szempontból kedvező állapotban fenntarthatóak. Amennyiben a terület vízháztartása érdemben nem javítható, a fenntartáshoz korlátozott mértékű kaszálás, legeltetés folytatása szükséges.

(1) Meghatározása: Meglehetősen leromlott állapotú, rendszeresen égetett, zsombékos eredetű vizes élőhely a Natura 2000 terület északkeleti végében.

(2) Érintettség vizsgálata:

- A kezelési egység meghatározó élőhelytípusai (Á-NÉR 2011 kódok szerint): B4 (lápi zsombékosok, zsombék-semlyék komplexek), B5 (nem zsombékoló magassásrétek), OA (jellegtelen fátlan vizes élőhelyek)
- A kezelési egységben csekély kiterjedésben előforduló egyéb élőhelytípusok (Á-NÉR 2011 kódok szerint): OB (jellegtelen üde gyepek)
- Natura 2000 élőhelyek: 7230 - Mészkedvelő üde láp- és sásrétek

(3) Gazdálkodáshoz kötődő általános kezelési javaslatok:

A területen jelenleg érdemi gazdálkodási tevékenység nem folyik. A jelenleginél kedvezőbb, tartósabb vízellátás esetén viszonylag csekély mértékű, de nem gazdálkodási körbe tartozó beavatkozás mellett természetvédelmi szempontból kedvező állapotban fenntarthatóak. Ha a vízellátás érdemben nem javítható, korlátozott mértékű legeltetési gazdálkodás egyeztethető össze a természetvédelmi célokkal.

(4) Gazdálkodáshoz köthető, támogatási rendszerbe illeszthető kezelési előírás-javaslatok:

a) Kötelező előírások és korlátozások

A Natura 2000 területekre vonatkozó gazdálkodási jellegű kötelező előírások és korlátozások a fenntartási terv elfogadásának időpontjában a kezelési egység élőhelytípusaira nincsenek.

b) Önkéntesen vállalható előírás-javaslatok

Javaslatok a terület vízellátásának javítása, a vegetációs időszak jelentős részén tartósabb felszíni vízborítás esetén:

- A területet kezeletlenül kell fenntartani, mindennemű beavatkozás tilos. (V26)

Javaslatok a vízellátási viszonyok kedvezőtlen alakulása, a kezelési egység élőhelyeinek folytatódó kiszáradása esetén:

- Legeltetéssel és szükség esetén tisztító kaszálással történő hasznosítás. (GY19)
- Legeltethető állatfaj: szarvasmarhafélék. (GY67)
- Legeltetési sűrűség 0,2-0,4 állategység/ha. (GY40)

(5) Élőhely-rekonstrukciós és élőhelyfejlesztési javaslatok:

A lápi élőhelyekre gyakorolt kiszárító hatás csökkentése végett indokolt a területen a kisebb, vízjogi üzemeltetési engedéllyel nem rendelkező árkok végleges megszüntetése (a nagyobb léptékű vízvisszatartásos beavatkozások ismertetése a nagyobb csatornaszakaszt magában foglaló KE-11 kezelési egységnél kerülnek kifejtésre).

(6) Gazdálkodáshoz nem köthető javaslatok

A kezelési egység területén olyan tevékenység, amely a természetközeli élőhelyek területének csökkenésével jár (beépítés, vonalas létesítmények kialakítása) nem javasolható.

(7) Erdőtelepítésre vonatkozó javaslat:

A kezelési egység területén az erdőtelepítés nem javasolható.

(8) Kezelési javaslatok indoklása:

A kezelési egység területén olyan elnádásodott, egykor karakteres és jó természetességű zombékos-magassásos lápterületek találhatók, amelyek a kiszáradás és a gyakori égetések miatt erősen elgyomosodtak. A jelölő élőhelynek minősülő zombékos helyreállítására, állapotának javítására elsődlegesen javasolt vízvisszatartással javítani a terület vízellátásán. Amennyiben ez nem megoldható, akkor a nád és egyéb mocsári generalisták eluralkodásának megakadályozására kíméletes, szarvasmarhával történő legeltetés folytatása javasolható.

KE-7 kezelési egység

A KE-7 kezelési egységhez őshonos fafajú, lápi és mocsári élőhelyeknek megfelelően természetszerű erdők és erdőnek nem minősülő nagyobb zárt facsoportok tartoznak. A kezelési javaslatok célja, ezeknek az állományoknak – mint az élőhelyi sokféleség szempontjából fontos élőhelyeknek – lehetőség szerinti természetközeli állapotban való fenntartása, és az intenzíven terjedő tájidegen fafajoktól való mentesítése.

(1) Meghatározása: Őshonos fafajú, lápi és mocsári élőhelyeknek megfelelően természetszerű erdők és erdőnek nem minősülő nagyobb zárt facsoportok.

(2) Érintettség vizsgálata:

- A kezelési egység meghatározó élőhelytípusai (Á-NÉR 2011 kódok szerint): J2 (láp- és mocsárerdők), RB (őshonos fafajú puhafás jellegtelen vagy pionír erdők)
- A kezelési egységben csekély kiterjedésben előforduló egyéb élőhelytípusok (Á-NÉR 2011 kódok szerint): OA (jellegtelen fátlan vizes élőhelyek)
- Natura 2000 élőhelyek: 91E0* - Enyves éger (*Alnus glutinosa*) és magas kőris (*Fraxinus excelsior*) alkotta ligeterdők (*Alno-Padion*, *Alnion incanae*, *Salicion albae*)

(3) Gazdálkodáshoz kötődő általános kezelési javaslatok:

A kezelési egységhez tartozó üzemtervezett erdőkben a körzeti erdőtervnek megfelelő gazdálkodás folytatható, a nevelővágások során általános javaslat a tájidegen, különösen az intenzíven terjedő fafajok arányának csökkentése.

(4) Gazdálkodáshoz köthető, támogatási rendszerbe illeszthető kezelési előírás-javaslatok:

a) Kötelező előírások és korlátozások

Erdőkre vonatkozóan:

- Az Európai Mezőgazdasági Vidékfejlesztési Alapból a Natura 2000 erdőterületeken történő gazdálkodáshoz nyújtandó kompenzációs támogatás részletes szabályairól szóló 41/2012. (IV. 27.) VM rendelet.
- Nyíregyházi erdészeti tervezési körzet második erdőterve (Érvényes: 2008.01.01 - 2017.12.31). Törzskönyvi szám: 36/2008. Kelt: 2009. június 10.

b) Önkéntesen vállalható előírás-javaslatok

- A gyérítések és véghasználatok során legalább 5 m³/ha álló és/vagy fekvő holtfa jelenlétének biztosítása. (E16).

- Az emberek testi épségét, közlekedést és épületeket nem veszélyeztető (az erdei élőhelyek fenntartását kiemelten szolgáló) lábon álló holtfák meghagyása. (E17).
- Őshonos fafajokkal jellemezhető faállományokban a nevelővágások során az idegenhonos fa- és cserjefajok egyedszámának minimális szintre szorítása, illetve lehetőség szerinti teljes eltávolítása. (E28).
- A vegyes összetételű faállományokban a nevelővágások során az idegenhonos fafajok eltávolítása. (E29)
- A nevelővágások során az intenzíven terjedő fafajok teljes mértékű eltávolítása. (E31).
- A táj- és termőhelyhonos fafajú faállomány tarvágásos véghasználatkor csak kisebb, legfeljebb 0,5 ha-os összefüggő vágásterület alkalmazása, egymástól minél távolabb olyan módon, hogy a felújítás alatt álló részterületek összege a részlet területének 35%-át ne haladja meg. (E32).
- Őshonos fafajú állományok véghasználata során átlagosan 5-20% területi lefedettséget biztosító mikroélőhelyek visszahagyása, lehetőleg az idős állomány összetételét jellemző formában. (E38).
- Szóró, szóó vagy etetőhely a működési terület szerinti nemzeti park igazgatósággal egyeztetett helyszínen alakítható ki. (VA01)

(5) Élőhely-rekonstrukciós és élőhelyfejlesztési javaslatok:

A lápi élőhelyekre gyakorolt kiszárító hatás csökkentése végett indokolt a területen a kisebb, vízjogi üzemeltetési engedéllyel nem rendelkező árkok végleges megszüntetése (a nagyobb léptékű vízvisszatartásos beavatkozások ismertetése a nagyobb csatornaszakaszt magában foglaló KE-11 kezelési egységnél kerülnek kifejtésre).

(6) Gazdálkodáshoz nem köthető javaslatok

A kezelési egység területén olyan tevékenység, amely a természetközeli élőhelyek területének csökkenésével jár (beépítés, vonalas létesítmények kialakítása) nem javasolható.

(7) Erdőtelepítésre vonatkozó javaslat:

A kezelési egység területén az erdőtelepítés nem javasolható.

(8) Kezelési javaslatok indoklása:

A kezelési egységhez tartozó őshonos fafajú erdők és faállományok fontos elemei a Natura 2000 területet alkotó természetközeli élőhely-együttesnek. A lápi jellegű fás élőhelyeket elsősorban a kiszáradástól, valamint tájidegen, intenzíven terjedő fajok elszaporodásától szükséges megvédeni. A kezelési javaslatok fontos célja tehát vízvisszatartással javítani a terület vízellátását, és a természetes faállományok mentesítése az inváziós fásszárúaktól. Mivel az őshonos fafajú erdőállományok aránya a tervezési területen csekély, indokolt véghasználat során magas területi lefedettséggel az idős állományrészletek meghagyása, és a holtfa védelme.

KE-8 kezelési egység

A KE-8 kezelési egység láprét helyén létrehozott kisebb, ültetvénytípusú nemes nyár állományt foglal magába, amelyet tarvágást követően 2014-ben hazai nyár fajokkal újítottak fel. A kezelési javaslatok középpontjában a környező jelölő élőhelyek védelmét, illetve az erdőállományban megmaradt jelölő élőhelyi elemek, fragmentumok megőrzését szolgáló beavatkozások állnak.

(1) Meghatározása: Láprét helyén létrehozott kisebb, ültetvénytípusú nemes nyár állomány, jelölő

élőhelyek (6410, 7230) egyes jellemző fajainak előfordulásával.

(2) Érintettség vizsgálata:

- A kezelési egység meghatározó élőhelytípusai (Á-NÉR 2011 kódok szerint): RB (őshonos fafajú puhafás jellegten vagy pionír erdők)
- A kezelési egységben csekély kiterjedésben előforduló egyéb élőhelytípusok (Á-NÉR 2011 kódok szerint): -
- Natura 2000 élőhelyek: Jelenleg jelölő élőhelyek nem fordulnak elő, de a korábban itt található 6410 - Kékperjés láprétek meszes, tőzeges, vagy agyagbemosódásos talajokon (*Molinion caeruleae*), 7230 - Mészkedvelő üde láp- és sásrétek jellemző, részben specialista fajai még megtalálhatók.

(3) Gazdálkodáshoz kötődő általános kezelési javaslatok:

A kezelési egységhez tartozó üzemtervezett erdőkben a körzeti erdőtervnek megfelelő gazdálkodás folytatható, a nevelővágások során általános javaslat a tájidegen, különösen az intenzíven terjedő fafajok arányának csökkentése, a termőhelyi okokból fátlan vagy fával gyéren borított tisztások megőrzése, és a természetszerű erdőszegély kialakítása.

(4) Gazdálkodáshoz köthető, támogatási rendszerbe illeszthető kezelési előírás-javaslatok:

a) Kötelező előírások és korlátozások

- A kezelési egység egész területe „ex lege” védett láp területén található, ezért kötelező előírásként a természet védelméről szóló 1996 évi LIII törvény megfelelő előírásait szükséges alapul venni.
- Az Európai Mezőgazdasági Vidékfejlesztési Alapból a Natura 2000 erdőterületeken történő gazdálkodáshoz nyújtandó kompenzációs támogatás részletes szabályairól szóló 41/2012. (IV. 27.) VM rendelet.
- Nyíregyházi erdészeti tervezési körzet második erdőterve (Érvényes: 2008.01.01 - 2017.12.31). Törzskönyvi szám: 36/2008. Kelt: 2009. június 10.

b) Önkéntesen vállalható előírás-javaslatok

- A fával nem, vagy részben fedett területek egyéb részletként (tisztás, cserjés, nyiladék, erdei vízfolyás és tó, kopár) történő lehatárolása, szükség esetén az erdőrészlet megosztásával. (E11)
- A tisztások fátlan állapotban tartása, tisztásként való további nyilvántartása. (E12)
- Állománynevelés során a nyiladékok és állományszélek felé legalább 5 m széles erdőszegély létrehozásának elősegítése vagy a meglévők fenntartása. Az elő- és véghasználatok során a tájidegen növények eltávolítása (az őshonos növényekre nézve kíméletes módszerekkel). (E13)
- A nevelővágások során az intenzíven terjedő fafajok teljes mértékű eltávolítása. (E31)
- Az erdőszegélyekben található intenzíven terjedő lágyszárú és fásszárú fajok továbbterjedésének mechanikus módszerekkel (pl. kézi cserjeirtás, szárazzás) történő megakadályozása. (E83)

(5) Élőhely-rekonstrukciós és élőhelyfejlesztési javaslatok:

Élőhely-rekonstrukciós, élőhelyfejlesztési javaslat a kezelési egység területére vonatkozóan nem merül fel.

(6) *Gazdálkodáshoz nem köthető javaslatok*

Gazdálkodáshoz nem köthető jellegű kezelési, fenntartási javaslatok a kezelési egységre vonatkozóan nem merülnek fel.

(7) *Kezelési javaslatok indoklása:*

A kezelési egység területén a jelenlegi, ültetvénytípusú hazai nyaras állomány jelölő, fátlan lápréti élőhely helyén lett kialakítva, melynek egyes elemei kisebb számban most is jelen vannak a termőhelyi okokból fás állomány fenntartására csak korlátozottan alkalmas, lápos talajú foltokban. Utóbbiak tisztásként való lehatárolása és megőrzése indokolt. Az erdővel szomszédos jelölő élőhelyek védelme érdekében indokolt néhány méteres természetstípusú erdőszegély kialakítása, továbbá az inváziós terjedésre képes tájidegen fajok elszaporodásának megelőzése.

KE-9 kezelési egység

A KE-9 kezelési egység kisebb kiterjedésű, erdőként nem nyilvántartott, akácos állományokat foglal magába. A kezelési javaslatok célja rövid távon az inváziós fajok távol tartása a közeli természetközeli élőhelyekről; hosszabb távon pedig gyeppé, vagy őshonos fafajú állománnyá való átalakítás.

(1) *Meghatározása:* Kisebb kiterjedésű, erdőként nem nyilvántartott, akácos állományok.

(2) *Érintettség vizsgálata:*

- A kezelési egység meghatározó élőhelytípusai (Á-NÉR 2011 kódok szerint): S1 (akácültetvények)
- A kezelési egységben csekély kiterjedésben előforduló egyéb élőhelytípusok (Á-NÉR 2011 kódok szerint): -
- Natura 2000 élőhelyek: -

(3) *Gazdálkodáshoz kötődő általános kezelési javaslatok:*

Általános kezelési javaslatként az akácos faállomány fenntartásának idejére vonatkozóan az állománynevelési munkák során az inváziós fajoknak a környező területekre való terjedésének visszaszorítása javasolt

(4) *Gazdálkodáshoz köthető, támogatási rendszerbe illeszthető kezelési előírás-javaslatok:*

a) *Kötelező előírások és korlátozások*

A Natura 2000 területekre vonatkozó gazdálkodási jellegű kötelező előírások és korlátozások a fenntartási terv elfogadásának időpontjában a kezelési egység meghatározó élőhelytípusaira nincsenek.

b) *Önkéntesen vállalható előírás-javaslatok*

- A környező gyepterületek védelme érdekében az erdészeti tájidegen fajok alkotta állományok terjeszkedésének megakadályozása. (E69).
- Az erdőszegélyekben található intenzíven terjedő lágyművelési és fás szárú fajok továbbterjedésének mechanikus módszerekkel (pl. kézi cserjeirtás, szárzúzás) történő megakadályozása. (E83)
- Az idegenhonos és tájidegen fafajú szabad rendelkezésű erdők és fásítások felújításának elhagyása, azok más művelési ágban (pl. gyepterület) történő hasznosítása. (E67).
- Felújítás táj- és termőhelyhonos fajokkal, illetve faállomány típusokkal. (E51)

(5) Élőhely-rekonstrukciós és élőhelyfejlesztési javaslatok:

Hosszabb távon javasolható az akácós faállomány helyén gyep, vagy őshonos fafajú erdő kialakítása.

(6) Gazdálkodáshoz nem köthető javaslatok

Gazdálkodáshoz nem köthető jellegű kezelési, fenntartási javaslatok a kezelési egységre vonatkozóan nem merülnek fel.

(7) Kezelési javaslatok indoklása:

A kezelési egység területén található akácós faállományokban magas az inváziós lágyszárú faj a selyemkóró (*Asclepias syriaca*) – mennyisége, és maga az állományalkotó fafaj is hajlamos az inváziós terjedésre. A faállomány fenntartásának ideje alatt szükséges visszafogni a szomszédos természetközeli élőhelyekre terjedni képes inváziós fajokat. Hosszabb távra nézve a tájidegen fafajú állomány helyén gyep, vagy őshonos erdő kialakítása szolgálja leginkább a természetvédelmi célkitűzéseket.

KE-10 kezelési egység

A KE-10 kezelési egységhez a lapterületek, gyepek szegélyén elhelyezkedő, azok helyén kialakított szántók tartoznak. Az ezeken folyó gazdálkodás potenciális veszélyforrást jelent a környező természetközeli élőhelyekre, és részben meggátolja azok természetes összeköttetését. A kezelési javaslatok sorában elsődleges a szántók gyepesítése, s amennyiben az nem valósul meg, a szántóművelésre vonatkozó javaslatok a veszélyeztető hatás mérséklését szolgálják.

(1) Meghatározása: A lapterületek, gyepek szegélyén elhelyezkedő, azok helyén kialakított szántók.

(2) Érintettség vizsgálata:

- A kezelési egység meghatározó élőhelytípusai (Á-NÉR 2011 kódok szerint): T1 (egyéves intenzív szántóföldi kultúrák)
- A kezelési egységben csekély kiterjedésben előforduló egyéb élőhelytípusok (Á-NÉR 2011 kódok szerint): -
- Natura 2000 élőhelyek: -

(3) Gazdálkodáshoz kötődő általános kezelési javaslatok:

A kezelési egység területén a természetvédelmi célkitűzéseket leginkább a terület gyepé alakítása, szolgálja. Amennyiben az nem megvalósítható, a szántóföldi gazdálkodáshoz kötődő javaslatok relevánsak.

(4) Gazdálkodáshoz köthető, támogatási rendszerbe illeszthető kezelési előírás-javaslatok:

a) Kötelező előírások és korlátozások

A Natura 2000 területekre vonatkozó gazdálkodási jellegű kötelező előírások és korlátozások a fenntartási terv elfogadásának időpontjában a kezelési egység meghatározó szántóföldi élőhelytípusaira nincsenek. Az esetleges élőhely-rekonstrukció keretében helyreállítható gyepek esetén kötelezően betartandó előírásként a Natura 2000 gyepterületek fenntartásának földhasználati

szabályairól szóló 269/2007 (X.18.) Korm. rend. előírásait szükséges alapul venni.

A kezelési egység „ex lege” védett láp területére eső részén kötelező előírásként a természet védelméről szóló 1996 évi LIII törvény megfelelő előírásait szükséges alapul venni.

b) Önkéntesen vállalható előírás-javaslatok

A szántóföldi művelés folytatása esetére vonatkozó előírás-javaslatok

- Melioráció tilos. (SZ46).
- Drénezés tilos. (SZ48).
- Az időszakos- és állandó vízállások körül 3 méteres szegélyben talajművelés nem végezhető. (SZ49).
- Kizárólag környezetkímélő besorolású növényvédő szerek alkalmazása engedélyezett. (SZ19).
- Tápanyag-utánpótlást csak szerves trágyával lehet végezni. (SZ37).

Gyep helyreállítására, és gyepként való kezelésre vonatkozó javaslatok:

- Szántó füves élőhelyé alakítása gyeptelepítéssel. (SZ52).
- Tájidegen fűmagkeverékkel történő vetés tilos. (SZ63).
- Legeltetéssel és/vagy kaszálással történő hasznosítás. (GY22)
- Legeltethető állatfaj: szarvasmarhafélék. (GY67).
- Legeltethető állatfaj: juh. (GY68).
- Legeltethető állatfajok: lófélék (ló, szamár). (GY70).
- Legeltetési sűrűség 0,4-0,6 állategység/ha. (GY42).

(5) Élőhely-rekonstrukciós és élőhelyfejlesztési javaslatok:

A kezelési egység területén élőhely-rekonstrukciós célból javasolható a szántóterületek füves élőhelyé alakítása, majd kaszálóként vagy legelőként való hasznosítása. Mivel a felhagyott szántókra gyorsan betelepülni képes inváziós fajok (magas aranyvessző – *Solidago gigantea*, selyemkóró – *Asclepias syriaca*) jelentős mennyiségben vannak jelen, a természetvédelmi szempontból sikeres gyepesítést fűmagvetéssel célszerű kivitelezni. A gyeptelepítésnél réti csenkesz (*Festuca pratensis*), réti perje (*Poa pratensis*), csomós ebír (*Dactylis glomerata*), szárazabb térszínen veresnadrág csenkesz (*Festuca pseudovina*) alkalmazása javasolható.

(6) Gazdálkodáshoz nem köthető javaslatok

Gazdálkodáshoz nem köthető jellegű kezelési, fenntartási javaslatok a kezelési egységre vonatkozóan nem merülnek fel.

(7) Erdőtelepítésre vonatkozó javaslat:

A kezelési egység területén az erdőtelepítés nem javasolható.

(8) Kezelési javaslatok indoklása:

A szántók füves területté alakítását az indokolja, hogy ezáltal a jelenleg elszigetelt természetközeli élőhelyek összeköttetése javul, továbbá a szántóművelésből adódó kockázatok (növényvédőszer, műtrágya atmoszféra) csökken. Amennyiben a gyeprekonstrukció nem megvalósítható, a szántóföldi művelés folytatása mellett a környezetkímélő besorolású vegyszerekre és a műtrágyahasználat mellőzésére vonatkozó javaslatok csökkenthetik a káros hatások kockázatát.

KE-11 kezelési egység

A KE-11 kezelési egység a Napkori-legelő legfontosabb csatornáit (a Zsombékos-VI/1 csatornát, illetve annak jobb oldali, a Natura 2000 terület északkeleti felén eredő mellékágát) foglalja magába, amelyekhez önálló gazdálkodási tevékenység nem kapcsolódik, ugyanakkor élőhelyi, ökológiai folyosó funkciója és a természetes élőhelyek vízgazdálkodására gyakorolt kulcsszerepe miatt természetvédelmi kezelési feladatok kapcsolódnak hozzájuk.

(1) Meghatározása: Mesterséges csatorna vegyes, időszakosan legeltetett mocsári növényzettel.

(2) Érintettség vizsgálata:

- A kezelési egység meghatározó élőhelytípusai (Á-NÉR 2011 kódok szerint): BA (fragmentális mocsári- és/vagy hínárnövényzet mozaikok álló és folyóvizek partjánál)
- A kezelési egységben csekély kiterjedésben előforduló egyéb élőhelytípusok (Á-NÉR 2011 kódok szerint): -
- Natura 2000 élőhelyek: -

(3) Gazdálkodáshoz kötődő általános kezelési javaslatok:

A csatornák nyomvonalán és a parti sávokon a mindenkori vízjogi engedélynek megfelelő működést biztosító fenntartási munkák elvégzése során a hínárkaszálást, nádvágást javasolt előnyben részesíteni a kotrással szemben. Az esetlegesen szükséges kotrásos karbantartást az élővilágot legkevésbé zavaró, a szaporodási és telelési időszakokkal legkevésbé átfedő, augusztus 1. és október 15. közötti időszakban javasolt elvégezni. Előnyben részesítendő a félszelvényű kotrás, az érintetlenül hagyott oldalon legkorábban 2 éves visszatérési idővel. A parti sáv rendezését szolgáló munkálatok időzítésére a június 15. – február 15. közötti, a meder növénytelenítésére június 15. – február 15. közötti időszak javasolható. Haváriaesetek esetében a fentieket nem szükséges figyelembe venni. A csatornák medrének kotrásából származó iszap parton történő deponálása nem javasolható, azt a területről szükséges elszállítani.

(4) Gazdálkodáshoz köthető, támogatási rendszerbe illeszthető kezelési előírás-javaslatok:

a) Kötelező előírások és korlátozások

A Natura 2000 területekre vonatkozó gazdálkodási jellegű kötelező előírások és korlátozások a fenntartási terv elfogadásának időpontjában a kezelési egység élőhelytípusaira nincsenek.

b) Önkéntesen vállalható előírás-javaslatok

- A területen, a növényvédelmet kizárólag vizekre és vízben élő szervezetekre nem veszélyes minősítésű anyagokkal és kizárólag inváziós növényfajok irtása céljából lehet végezni. (V01).
- Inváziós fás szárúak mechanikus irtása kötelező. (GY26)

(5) Élőhely-rekonstrukciós és élőhelyfejlesztési javaslatok:

A kezelési egységhez tartozó csatornán javasolható vízvisszatartó műtárgy vagy műtárgyak létesítése, amelyek - nem meggátolva a tél végi, kora tavaszi illetve esetleg más időszakban fellépő belvíztöbblet átvezetését - megakadályozzák, hogy száraz időszakban a lápi élőhelyek fennmaradásához szükséges vízmennyiség eltávozzék a területről. A vízvisszatartás megvalósítása csak – a jelen fenntartási terv keretein túlmutató – előzetes tervezés alapján lehetséges.

(6) Gazdálkodáshoz nem köthető javaslatok

Gazdálkodáshoz nem köthető javaslatok a kezelési egység területére vonatkozóan nem merülnek fel.

(7) Erdőtelepítésre vonatkozó javaslat:

A kezelési egység területén az erdőtelepítés nem javasolható.

(8) Kezelési javaslatok indoklása:

A terület egészére vonatkozóan szükséges megoldani a lápi-mocsári (részben jelölő) élőhelyek és a közösségi jelentőségű fajok (kiemelten a vöröshasú unka – *Bombina bombina*) vízigényének biztosítását. A kezelési egységbe tartozó csatornaszakaszok kulcsszerepet játszanak a terület vízháztartásában. Emiatt szabályozható, és különösen a nyári aszályos időszak vízellátását is megoldó vízkormányzás kialakítása szükséges a csatornán. A javasolt beavatkozással kitolható az az időszak, amelynek során a láprétek vízellátása (elsősorban a talajvíz révén) megfelelő.

A kezelési egység területén található csatorna, fontos élőhely a mocsári teknős (*Emys orbicularis*) és a vöröshasú unka (*Bombina bombina*) számára, amit figyelembe szükséges venni a csatornák karbantartásakor.

3.2.2. Élőhely-rekonstrukció és élőhelyfejlesztés

Az élőhely-rekonstrukciós és élőhelyfejlesztési javaslatokat a dokumentáció 3.2.1. fejezetben, az kezelési egységekre vonatkozó kezelési javaslatokkal egységes szerkezetben tárgyalja. Az élőhely-rekonstrukciós javaslatok összefoglalóan a következők:

A tervezési terület egészét érintően javasolt a Zsombékos-VI/1 csatorna, érintett szakaszán, illetve annak jobb oldali, a Natura 2000 terület északkeleti felén eredő mellékágán szabályozható vízvisszatartó műtárgyak létesítése, amelyek - nem meggátolva a tél végi, kora tavaszi illetve esetleg más időszakban olykor fellépő, természetvédelmi szempontból sem kedvező belvíztöbblet átvezetését - megakadályozzák, hogy száraz időszakban a lápi, lápréti, mocsárréti élőhelyek és a hozzájuk kötődő jelölő fajok fennmaradásához szükséges vízmennyiség eltávozzék a területről. A vízvisszatartás megvalósítása csak – a jelen fenntartási terv keretein túlmutató – előzetes tervezés alapján lehetséges. Az intézkedés a KE-10 kezelési egység területén valósulhat meg.

A lecsapoló hatásban lokálisan számottevő szerepük van egyes kisebb, vízjogi üzemeltetési engedéllyel nem rendelkező árkoknak is, amelyek jelentős hosszúságban találhatóak a Natura 2000 területen. Ezeknek az árkoknak esetében - a lápi, lápréti élőhelyekre gyakorolt kiszárító hatás csökkentését célzó - teljes elzárás, megszüntetés javasolható. A javasolt intézkedés a KE-1, KE-2, KE-3, KE-4, KE-6 és KE-7 kezelési egységek területét érinti.

A KE-4 kezelési egység területén a záródó vagy zárt, jellegtelen cserjés-fás növényzet visszaszorítása szükséges, és azok helyén kaszálásos, esetleges legeltetési használattal a gyeppel visszatelepődését szükséges elősegíteni. Az élőhely-rekonstrukció kívánatos eredménye, hogy a fás növényzet a kezelési egység területének 15-30%-át tegye ki. A megőrzendő fás-cserjés növényzetbe lehetőleg a tartósabb vízborítású, fűzlápi jellegű állományok tartozzanak bele. A gyeppel sikeres helyreállítását követően annak kezelése a KE-1 kezelési egységben leírtak szerint javasolható.

A KE-9 kezelési egységben hosszabb távon javasolható az akácfaállományok helyén őshonos fafaják kialakítása.

A KE-10 kezelési egység területén élőhely-rekonstrukciós célból javasolható a szántóterületek füves élőhelyé alakítása, majd kaszálóként vagy legelőként való hasznosítása. Mivel a felhagyott szántókra gyorsan betelepülni képes inváziós fajok (magas aranyvessző – *Solidago gigantea*, selyemkóró – *Asclepias syriaca*) jelentős mennyiségben vannak jelen, a természetvédelmi szempontból sikeres gyepesítést fűmagvetéssel célszerű kivitelezni. A gyeptelepítésnél réti csenkesz (*Festuca pratensis*), réti perje (*Poa pratensis*), csomós ebír (*Dactylis glomerata*), szárazabb térszínen veresnadrág csenkesz (*Festuca pseudovina*) alkalmazása javasolható.

3.2.3. Fajvédelmi intézkedések

A tervezési terület jelölő fajainak védelme alapvetően az élőhelyek megfelelő kezelésén keresztül biztosítható, a 3.2.1. fejezetben részletezett élőhelykezelési javaslatok alapján.

A réti angyalgyökér (*Angelica palustris*) állományok fenntartása az alapvető termőhelyi adottságok (kiemelten élőhelyeinek megfelelő vízellátása) esetén a becserjésedés, az inváziós és egyéb agresszív terjedésre képes fajokkal szembeni megfelelő kezelés esetén lehetséges. A megfelelő vízháztartás biztosítására szolgáló javaslatokat a terv a 3.2.2. fejezetben ismerteti. A faj elsősorban olyan nyitott, vagy legalábbis részben fátlan élőhelyeken fordul elő, ahol jellemző tél végi, kora tavaszi 5-10 centiméternél jellemzően nem nagyobb, és tavasz végéig fokozatosan csökkenő felszíni vízborítás, de legalábbis a felszínig víztelített talaj. Ennél nagyobb, 30 cm-t meghaladó vízborítás zombékos jellegű élőhelyein fordul elő, ahol a faj a zombékokon nő. Vízigénye szempontjából különösen fontos, hogy a talajvíz szintje a legszárazabb időszakban se süllyedjen 50-100 cm alá. A Napkor-legelő élőhelyein elsősorban nem a tél végi-tavaszi vízborítás hiánya a fő probléma, hanem a vizek elvezetése miatt a vízhiányos időszak egyre korábbra tolódása és a nyári kiszáradás mértéke. Olyan vízvisszatartásos megoldások szolgálják tehát a faj fennmaradását, amelyek elsősorban a száraz idősokra gátolják meg a vizek elvezetését.

A gyepekben előforduló réti angyalgyökér (*Angelica palustris*) populációk fenntartásához leginkább a faj igényeihez alkalmazkodó kíméletes, évi egyszeri kaszálás megfelelő lehet. Nagyobb kiterjedésben (20-30%), évről-évre változó helyen kaszálatlanul meghagyott foltok esetén a faj fenntartása biztosítható. Tekintettel a kicsiny állományméretre, kifejezetten javasolt a kaszálást a június 15 előtt vagy szeptember 30 után elvégezni, a közbeeső időszakban végzett kaszálás esetén a faj virágzása és termésérlelése elmaradhat. Noha a szarvasmarhával történő legeltetés is alkalmas az állomány stabil – de az előbbi, ideális kaszáló használathoz képest alacsonyabb populációméret melletti – fenntartására, a Napkori-legelő esetén – tekintettel a faj alacsony populációméretére – a legeltetés semmiképpen nem javasolható élőhelykezelési mód a réti angyalgyökér (*Angelica palustris*) állományaiban. A faj egyetlen, a fenntartási terv klésztésének időszakában ismert állománya a KE-2 kezelési egység területére esik, illetve a KE-3 kezelési egység területén voltak még a közelmúltban ismert, de mára eltűnt részpopulációk. A kezelési javaslatok esetében a terv itt veszi lehangsúlyosabban figyelembe a faj igényeit a fentebb leírtak alapján; konkrét kezelési javaslatok a KE-2 és KE-3 kezelési egység esetében a 3.2.1 fejezetben szerepelnek.

A területen a réti angyalgyökér (*Angelica palustris*) kicsiny, és az utóbbi években jelentős visszaesést mutató állománymérete, és a részpopulációk számának háromról egyetlen egyre való csökkenése felveti annak indokoltságát, hogy jobb állapotú, potenciálisan alkalmas élőhelyekre történő magvetéssel a Napkori-legelő területén belül újabb részállományok kerüljenek kialakításra. Egy ilyen jellegű beavatkozásnak csak – a jelen fenntartási terv keretein túlmutató – előzetes tervezés alapján van reménye a tartós sikerre.

A közönséges ürge (*Spermophilus citellus*) állománya a viszonylag kis populációméret és a

rendelkezésre álló alkalmas élőhely viszonylag csekély kiterjedése miatt meglehetősen sérülékeny. A meglévő állomány érdekében ezért feltétlenül indokolt a rövid fűvű állapot fenntartását biztosító legeltetés folytatása. Az ezt szolgáló, alapvetően a rendszeres legeltetésre vonatkozó javaslatok a 3.2.1 fejezetben a KE-5 kezelési egység (amely a faj legfontosabb élőhelye a területen) kezelési javaslatai között szerepelnek.

A vöröshasú unka (*Bombina bombina*) esetében alapvető a vizes élőhelyek megfelelő vízellátásának fenntartása, és a természetes élőhelyek lehetőség szerinti folytonosságának, összeköttetésének biztosítása. Kiemelendő szempont a terület nagyobb csatornáinak fenntartási munkái során a faj védelmét is szolgáló kíméletes eljárások alkalmazása: A mindenkori vízjogi engedélynek megfelelő működést biztosító fenntartási munkák elvégzése során a hínárkaszálást, nádvágást javasolt előnyben részesíteni a kotrással szemben. Az esetlegesen szükséges kotrásos karbantartást az élővilágot legkevésbé zavaró, a szaporodási és telelési időszakokkal legkevésbé átfedő, augusztus 1. és október 15. közötti időszakban javasolt elvégezni. Előnyben részesítendő a félszelvényű kotrás, az érintetlenül hagyott oldalon legkorábban 2 éves visszatérési idővel. A fentieknek megfelelő kezelést konkrét javaslatok formájában a 3.2.1 fejezetben a KE-11 kezelési egység kezelési javaslatainál ismerteti a terv.

A nagy tűzlepke (*Lycaena dispar*) populáció fenntartása az alapvetően fátlan gyepes és vizes élőhelyek megőrzésén keresztül biztosítható. A megfelelő vízháztartás biztosítására szolgáló javaslatokat a terv a 3.2.2. fejezetben ismerteti. Az élőhelyül szolgáló gyepeken kíméletes, nem átmedvesedett talajon végzett évente egyszeri, megfelelő (legalább 5-10%) arányú kaszátlan foltokat hagyó kaszálás megfelelő. Az állomány legeltetéses használat mellett is fenntartható, amennyiben az nem túl magas intenzitású. Tekintettel a területen a gyepek viszonylag nagy kiterjedésére a faj élőhelyéül szolgáló legelőknél a 0,4-0,6 állategység/ha legeltetési sűrűség és 10%-ot nem meghaladó legelésbiztosított terület biztosításával ez megoldható. A faj igényeinek megfelelő kezelési kaszálási-legeltetési javaslatok részletesen, előírás-javaslat formájában a 3.2.1 fejezet megfelelő kezelési egységeiben (KE-1; KE-2, KE-3, KE-6) kerülnek érvényesítésre.

3.2.4. Kutatás, monitorozás

Monitorozás:

A tervezés alapját jelentő 1:10.000 léptékű élőhelyterképezés, illetve a jelölő fajokra vonatkozó botanikai és zoológiai felmérés 2014-ben készült el a teljes területre nézve. A további kutatás és monitorozás tekintetében a 2014-es felmérés eredményeit célszerű alapállapotnak tekinteni.

A jövőben szükséges a területen a kijelölés alapjául szolgáló közösségi jelentőségű élőhelyek kiterjedésének és természetességének, valamint a jelölő fajok állományának nyomon követése.

A jelölő élőhelyek monitorozására javasolható 5 évente az NBmR protokoll szerinti élőhelyterképezés elvégzése. Az élőhelyek ennél ritkábban végzett monitorozása vélhetőleg nem ad megfelelő lehetőséget az esetlegesen beinduló negatív folyamatok megváltoztatását célzó idejében történő beavatkozásra. Javasolt a jelölő és jelölő státusra javasolt élőhelyek (6260* - pannon homoki gyepek, 6410 – kékperjés láprétek meszes, tőzeges, vagy agyagbemosódásos talajokon (*Molinion caeruleae*), 6440 – folyóvölgyek *Cnidion dubii*hoz tartozó mocsárrétjei, 7230 – mészkedvelő üde lúp- és sásrétek, illetve 91E0* – enyves éger (*Alnus glutinosa*) és magas kőris

(*Fraxinus excelsior*) alkotta ligeterdők (*Alno-Padion*, *Alnion incanae*, *Salicion albae*)) állományainak változását is egy-egy mintavételi helyen monitorozni, erre alkalmas módszer a közösségi jelentőségű gyepekre vonatkozó módszertan.

A terület jelölő növényfajának - réti angyalgöyökér (*Angelica palustris*) - monitorozására az azonos módszertannal NBmR protokoll szerinti éves rendszerességgel végzett felmérés javasolható, tekintettel a kicsiny elterjedési területű, sérülékeny állományra. Ha erre kapacitáshiány miatt nincs lehetőség, akkor minimálisan az 3 évente végzett monitorozás javasolható.

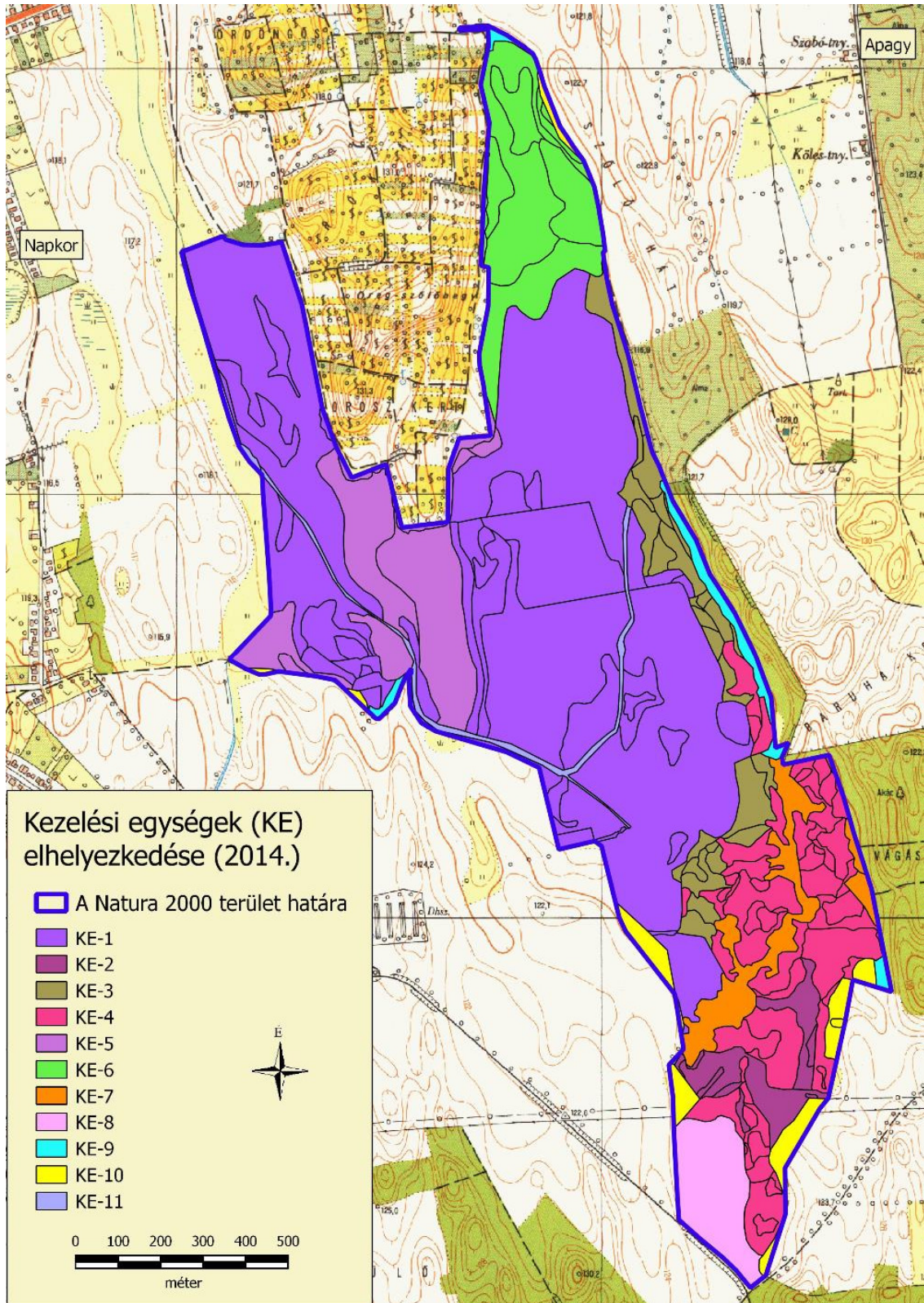
A jelölő állatfajok mindegyikének (közönséges ürge – *Spermophilus citellus*, vöröshasú unka – *Bombina bombina*, nagy tűzlepke – *Lycaena dispar*) monitorozására az NBmR protokoll szerint 3 évente végzett felmérés javasolható. Ha erre kapacitáshiány miatt nincs lehetőség, akkor minimálisan az 5 évente, az élőhelyterképezéssel azonos ciklusokban végzett monitorozás javasolható.

Kutatás:

A tervezési területre vonatkozóan javasolható a fátlan lápi-lápréti élőhelyek fásodásának-cserjésedésének vizsgálata, amelyre költséghatékony volta miatt a légifotó-elemzésen alapuló elemzési módszer ajánlható. Ennek segítségével meghatározhatók azok a helyek, ahol a fásszárúak terjedése leginkább veszélyeztetik a jelölő fátlan lápi-lápréti élőhelyet.

3.2.5. Mellékletek

A gazdálkodáshoz és egyéb területhasználathoz köthető kezelési egységek megjelenítése (2014-es állapot).



3.3. A kezelési javaslatok megvalósításának lehetséges eszközei a jogi háttér és a tulajdonviszonyok függvényében

A tervezési terület egésze a Napkori-legelő (HUHN20042) kiemelt jelentőségű természetmegőrzési területbe tartozik, tehát a tervezési területre alapvetően a 275/2004 (X.8.) Kormányrendelet az irányadó.

A fent hivatkozott Natura 2000 területen belül országos jelentőségű védett természeti területek a lápként oltalmat élvező „ex lege” védett területek, melyekre a természet védelméről szóló 1996. évi LIII. törvény vonatkozik.

Ezen túl a terület egyes részei az országos ökológiai hálózat, magterület övezetének részei is egyben (ld. 1.6. fejezet).

A tervezési terület túlnyomó része (közel 95%) magántulajdonban van. A magántulajdonban levő területek mintegy 70%-a osztatlan közös tulajdonú, nagy számú érintett tulajdonossal. Csekély kiterjedésű terület állami tulajdonban, a Hortobágyi Nemzeti Park Igazgatóság vagyongazdálkodásában van (osztatlan közös tulajdonú területeken aranykorona-aránnyal számítva 6,00 hektárnak megfelelő kiterjedésben).

A kezelési javaslatok megvalósítása esetén a fentebb összefoglalt körülményeket kell figyelembe venni.

3.3.1. Agrártámogatások

3.3.1.1. Jelenleg működő agrártámogatási rendszerek

A jelenleg hatályos Mezőgazdasági Parcella Azonosító Rendszer (MePAR) alapján a Napkori-legelő kiemelt jelentőségű természet-megőrzési terület Apagy és Napkor közigazgatási területeit érintve öt fizikai blokkban található. A fizikai blokkok területnagyságának megközelítőleg 80 %-a mezőgazdaságilag támogatható területre esik, melyre agrártámogatás igényelhető.

A fizikai blokkban gazdálkodó mezőgazdasági termelők számára az alábbi agrártámogatási források érhetőek el:

MEPAR Blokkazonosító	teljes terület (ha)	támogatható terület (ha)	KAT
TC9FT-V-11	36,99	36,14	-
T53KF-7-11	123,31	114,76	-
TVV8T-R-11	24,43	0,48	-
TFKVT-N-11	6,14	5,31	-
TPWFT-U-11	8,19	1,12	-

Egységes területalapú támogatás (SAPS)

A támogatás mértékéről évente a vidékfejlesztésért felelős miniszter dönt miniszteri rendeletben. A támogatási összeg megközelítőleg 65.000 Ft/ha/gazdálkodási év. A támogatás igénybevételének feltétele, hogy a gazdálkodó maradéktalanul tartsa be az 50/2008.(IV.24.) FVM rendeletben foglaltakat, amely a Helyes Mezőgazdasági és Környezeti állapot feltételrendszerét tartalmazza.

Agrár-környezetgazdálkodási támogatás (AKG)

Középhosszú távú (5 gazdálkodási év) támogatási rendszer, melynek feltételeit a vidékfejlesztésért felelős miniszter által kiadott miniszteri rendelet szabályozza. Jelenlegi, 2009. és 2014. közötti időszakban a 61/2009. (V.14.) FVM rendelet hatályos. Jelen Natura 2000 területen a támogatási rendelet gyep hasznosítási irányú horizontális célprogramjai vehetőek igénybe, ugyanis a Napkori-legelő kiemelt jelentőségű természet-megőrzési terület nem esik bele Magas Természeti Értékű Területek zónalehatárolásaiba. A terület hosszú távú fenntartásához csak részben megfelelőek a horizontális célprogramokban elérhető kiegészítő támogatások. Az elérhető támogatás mértéke az extenzív gyepgazdálkodás célprogramban legeltetéses hasznosítás esetén 77 Eurónak megfelelő forintösszeg, kaszálásos hasznosítás esetén 40 Eurónak megfelelő forintösszeg. Ökológiai gyepgazdálkodás célprogramban legeltetéses hasznosítás esetén 85 Eurónak megfelelő forintösszeg, kaszálásos hasznosítás esetén 48 Eurónak megfelelő forintösszeg érhető el.

Kötelező földhasználati előírások ellenértékéért igényelhető kompenzációs jellegű kifizetések

Tekintettel arra, hogy a 269/2007. (X. 18.) Korm. rendelet alapján földhasználati előírások vannak hatályban a gyepterületekre vonatkozóan, a 128/2007. (X.31.) FVM rendelet alapján a Natura 2000 gyepterületeken történő gazdálkodáshoz területalapú, kompenzációs támogatás vehető igénybe, melynek értéke 38 EUR/ha évente.

Ehhez hasonlóan, a Natura 2000 irányelveket érvényre juttató jogszabályok végrehajtásával érintett, az Országos Erdőállomány Adattárban nyilvántartott erdőrészlet területén felmerülő költségek és jövedelem kiesés ellentételezése céljából a 41/2012 (IV. 27.) VM rendelet alapján a magánkézben lévő, Natura 2000 erdőterületeken történő gazdálkodáshoz kompenzációs támogatás igényelhető, mely az erdő természetességétől, a faállomány korától és összetételétől függően évente 40-230 EUR/ha lehet.

Önkéntesen vállalt előírások nyomán igényelhető mező- és erdőgazdálkodási támogatások

Az agrár-környezetgazdálkodási célprogramok közül az ország egész területén (a támogatható területeken) igénybe vehető *horizontális* szántóföldi, gyepgazdálkodási és ültetvény célprogramok érhetőek el a 61/2009. (V.14.) FVM rendelet jelenleg hatályos rendelkezései alapján.

Az erdőterületekre vonatkozóan az erdő-környezetvédelmi célprogramok kifizetései vehetők igénybe a 124/2009. (IX.24.) FVM rendelet alapján.

Nem termelő mezőgazdasági beruházások

A 33/2008. (III.27.) FVM rendelet alapján támogatás vehető igénybe olyan földhasználati intézkedésekre, amelyek gazdálkodáshoz közvetlenül nem kapcsolódnak, ugyanakkor a vidéki táj értékeinek, állat- és növényvilágának fennmaradását szolgálják, ez által növelik a Natura 2000 területek közjóléti értékét, illetve hozzájárulnak a környezetgazdálkodási célok teljesítéséhez. A tervezési területen a támogatási körből elsősorban a természetvédelmi célú gyeptelepítés célterület releváns (a KE-10 kezelési egységhez tartozó területeken, ld. 3.2.1 fejezet).

Az agrártámogatások és Natura 2000 kompenzációs támogatások igénybe vételére vonatkozó információk

Rendelkezésre álló információink alapján az agrártámogatások igénybevétele csupán a nagyobb földterülettel rendelkező gazdálkodók részéről jellemző, ami a Natura 2000 gyepterületek és erdők kompenzációs támogatására is igaz. A Napkori-legelő esetében ez a teljes területnek csak viszonylag kis részét teszi ki, ugyanis a kedvezőtlen birtokszerkezet (nagy arányban vannak sok tulajdonos által érintett osztatlan közös helyrajzi számok), illetve a nem támogatható területek nagy kiterjedése miatt sok a mindenfajta kezelés nélkül maradt területek aránya.

3.3.1.2. Javasolt agrártámogatási rendszer

Kifejezetten Natura 2000 területekre jelenleg a Natura 2000 gyepterületekre vonatkozóan létezik kompenzációs kifizetés. Látható azonban, hogy jelenleg nincsen hatályban szántó művelési ágú, valamint egyéb természetvédelmi szempontból fontos élőhelyre (láprét, vizes élőhelyek stb.) kidolgozott földhasználati előírás, illetve ez alapján kompenzációs kifizetés. Ebből adódóan ezekre a területekre csupán az egyéb földhasználati korlátozások (nitrát területekre, védett területekre vonatkozó) vannak érvényben, speciális faj és élőhelyvédelmi intézkedések nincsenek.

A Natura 2000 gyepterületekre vonatkozó jelenlegi földhasználati előírások általános értelemben olyan gyephasználatot támogatnak, amely országos léptéket tekintve általában szükségesek a gyepek természetességének megőrzéséhez. Ugyanakkor általánosságukból következően nem képesek kezelni olyan helyi és speciális problémákat, amelyek éppen a jelölő értékek miatt fontosak (egyes kivételes esetekben akár ellent is mondhatnak a Natura 2000 célkitűzéseknek). A fenntartási terv egyik szerepe éppen azoknak a lokális kezelési feladatoknak a meghatározása, amelyek támogatási rendszerbe való beépítése a Natura 2000 célkitűzések szempontjából szükséges.

A jelenlegi agrártámogatási rendszer további jelentős korrekcióra szoruló hiányossága, hogy nem ösztönzi a természetvédelmi szempontból fontos gazdálkodói beavatkozásokat a nem hasznosított mezőgazdasági területeken. Egyúttal nem is teszi érdekeltté a gazdálkodót abban, hogy azok a nem hasznosított mezőgazdasági területek, amelyek éppen a hasznosítás hiánya miatt őriznek értékes közösségi jelentőségű élőhelytípusokat, fajokat - megfelelő (vagy jobb illetve nagyobb) állapotban és kiterjedésben fennmaradjanak.

A Napkori-legelő fenntartási tervének tanulságai alapján az agrártámogatási rendszer módosításával, bővítésével, kiegészítésével kapcsolatban a javaslatok két szintre bontva képzelhetők el:

Kötelező szint: A terület jelenlegi állapotának megőrzése érdekében szükséges tevékenységek, amelyeket minden Natura 2000 földhasználóra kötelező érvényűen szükséges érvénybe léptetni. Ez a kötelező földhasználati szabályok kibővítésével, illetve a meglévő szabályok módosításával/összehangolásával, és a hozzájuk kapcsolódó kompenzációs kifizetések megváltoztatásával léptethető életbe. A Napkori-legelő Natura 2000 terület vonatkozásában ebbe a körbe illeszthető eszközök a következők:

- A gyepként nem hasznosítható vizes élőhelyek (mocsarak, lápok) területén a vízelvezetés, a feltörés, trágyakiszórás, szálas takarmány tárolásának tilalma, és az inváziós fajoktól való mentesítési kötelezettséget szolgáló eszközök.
- A Natura 2000 gyepterületek fenntartásának földhasználati szabályairól szóló 269/2007 (X.18.) Korm. rend. előírásai jelenleg kötelező érvénnyel, 5-10% között határozzák meg a kaszálással hasznosított gyepek esetében a kaszátlanul hagyandó terület nagyságát.

Javasolható a jelenlegi szabályozás módosításával a kaszálatlanul hagyott terület nagyságának tágabb határok közötti meghatározása.

Önkéntes szint: A terület természeti állapotának javítását szolgáló eszközök, amelyek az egyes területek, kezelési egységek sajátosságainak megfelelően önkéntes vállalás alapján ösztönzik a területhasználót az élőhelyek állapotának javítására, a közösségi jelentőségű fajok populációinak erősítésére. Ezek az eszközök ilyen értelemben átmenetet mutatnak az élőhelyfejlesztési- élőhely-rekonstrukciós támogatások irányába, de nem jelentenek olyan mértékű beavatkozást, ami kifejezetten nagy beruházási igényűek. A Napkori-legelő Natura 2000 terület vonatkozásában ebbe a körbe illeszthető eszközök a következők:

- Natura 2000 területeken becserjésedett gyepeken a füves élőhely visszaállítását ösztönző eszközök.
- A gyepeként nem hasznosítható vizes élőhelyek (mocsarak, lápok) területén a cserjésedés, fásodás meghatározott (de az egyes területekre differenciált mértékű) visszaszorítását szolgáló eszközök.
- Az elnádásodott, elgyomosodott lápi-lápréti területek kíméletes gyepgazdálkodásra alkalmas állapotba („lápkaszáló”) való alakítását szolgáló eszközök.
- Gépbeszerzés támogatása speciális kezelést igénylő, időszakosan vizes élőhelyek kaszálásához, szárazzásához Natura 2000 területen.
- A Natura 2000 gyepterületeken a legeléstől kímélt területrészek kialakítását ösztönző eszközök.
- A Natura 2000 gyepterületeken a tájidegen fafajú fasorok, delelő fák, facsoportok őshonos fafajúvá alakítását szolgáló eszközök.
- A Natura 2000 területen található szántókon a környezetkímélő növényvédő szerek használatát ösztönző eszközök.
- A Natura 2000 területen található szántókon a műtrágyahasználat csökkentését ösztönző eszközök.
- A Natura 2000 területen található szántók gyepké alakítását ösztönző eszközök.
- A Natura 2000 területen található tájidegen fafajú erdőállományok gyepké alakítását szolgáló eszközök.

A jelenlegi támogatási rendszer nem teszi érdekeltté a gazdálkodókat a nem hasznosított mezőgazdasági területek megőrzésében, hanem jellemzően azok eltüntetésére ösztönöz.

Mivel ezek a területek nem támogatható területrészek, a támogatható terület maximalizálása érdekében a gazdálkodók gyakran eltüntetik a szegélyvegetációt, cserjéseket, kaszálják az értéktelen szénát adó, vagy vízállásos területeket is, amelyeken korábban nem folytattak intenzív jellegű gyepgazdálkodást. Ez a helyzet úgy javítható, ha agrártámogatás lesz igényelhető a nem művelt területekre, azaz nemcsak a kivett művelési águ területekre, hanem a művelés alatt álló területek egyes részterületeire is.

A Natura 2000 területek közötti koherencia biztosítása érdekében fontos lenne a természeti területek és az ökológiai hálózatba tartozó területek kedvező állapotának megőrzése a Natura 2000 területeken kívül is.

A fenti problémára megoldás lehet, ha a természetvédelmi szempontból értékes, de gazdaságosan nem művelhető területek is legalább minimális mértékben támogathatóak lennének, ezáltal nem lennének teljesen haszontalanok a tulajdonosok, földhasználók számára.

A támogatási rendszer kialakítása során figyelembe kellene vennie a támogatásra benyújtott terület természetvédelmi értékességét, sajátos ökoszisztéma szolgáltatásait, az ott megtalálható, elkülönülő

élőhelyfoltok természetességi értékét és a jó természetességű területeken vagy részterületeken azoknak a fennmaradását segítő gazdálkodást vagy akár a „nem beavatkozást” kellene ösztönözni.

3.3.2. Pályázatok

A tervezési területre a természetvédelmi célkitűzések megvalósításával kapcsolatos pályázat nincs folyamatban, sem tervezési fázisban.

3.3.3. Egyéb

A tervezési területre nincs egyéb javaslat.

3.4. A terv egyeztetési folyamatának dokumentációja

3.4.1. Felhasznált kommunikációs eszközök

Kifejtve a 3.4.2. pont alatti táblázatban, összevontan a kommunikáció címzettjeivel.

3.4.2. A kommunikáció címzettjei

<i>Felhasznált kommunikációs eszközök:</i>	<i>A kommunikáció címzettjei:</i>	<i>Időpont, helyszín</i>	<i>Egyéb információ</i>
a) terepbejárás	a) gazdálkodók b) a Natura 2000 területtel érintett földrésztetek tulajdonosai és vagyongazdálkodói e) a Natura 2000 területen illetékességi vagy működési területtel rendelkező területi államigazgatási szervek és települési önkormányzatok o) egyéb indokolt célcsoport: helyi lakosság	2014.08.15. Napkor	Résztevők száma: 3
b) falufórum	a) gazdálkodók b) a Natura 2000 területtel érintett földrésztetek tulajdonosai és vagyongazdálkodói e) a Natura 2000 területen illetékességi vagy működési területtel rendelkező területi államigazgatási szervek és települési önkormányzatok o) egyéb indokolt célcsoport: helyi lakosság	2014.08.15. Napkor	Résztevők száma: 13
d) önkormányzati közzététel	a) gazdálkodók b) a Natura 2000 területtel érintett földrésztetek tulajdonosai és vagyongazdálkodói e) a Natura 2000 területen illetékességi vagy működési területtel rendelkező területi államigazgatási szervek és települési önkormányzatok o) egyéb indokolt célcsoport: helyi lakosság	2014. augusztus (Apagy, Napkor)	Kifüggesztés darabszáma: 2
e) honlap	a) gazdálkodók b) a Natura 2000 területtel érintett földrésztetek tulajdonosai és vagyongazdálkodói e) a Natura 2000 területen illetékességi vagy működési területtel rendelkező területi államigazgatási szervek és települési önkormányzatok o) egyéb indokolt célcsoport: helyi lakosság	2013.11.14 -től folyamatosan	http://www.emisszio.hu/n2 + facebookon megosztva
f) érintettek	e) a Natura 2000 területen illetékességi vagy működési	2014. július	Kiküldött

<i>Felhasznált kommunikációs eszközök:</i>	<i>A kommunikáció címzettjei:</i>	<i>Időpont, helyszín</i>	<i>Egyéb információ</i>
levélben vagy e-mailben történő megkeresése és tájékoztatása	területtel rendelkező területi államigazgatási szervek és települési önkormányzatok	és augusztus	levelek darabszáma: 65
h) sajtóesemény (sajtótájékoztató, sajtókonferencia)	a) gazdálkodók b) a Natura 2000 területtel érintett földrészek tulajdonosai és vagyongazdálkodói e) a Natura 2000 területen illetékességi vagy működési területtel rendelkező területi államigazgatási szervek és települési önkormányzatok) egyéb indokolt célcsoport: helyi lakosság	2013.12.11. 2014.01.30. 2014.07.30.	10 sajtó-megjelenés

A társadalmi egyeztetés szöveges ismertetése:

- Falufórum időpont és helyszín egyeztetés történt Napkor Község Önkormányzatával.
- A fenntartási terv letölthetővé vált és a véleményezhetőségről cikk jelent meg a kommunikációt végző szervezet honlapján.
- A fenntartási terv véleményezhetőségéről sajtótájékoztató került megrendezésre, melynek eredményeképpen 10 sajtómegjelenés történt (térsvégi televízió, térsvégi rádió, országos hetilap, megyei napilap, internetes hírportálok).
- Az érintettek jelentős köre a fenntartási terv társadalmi egyeztetésének folyamatáról, a tervek véleményezhetőségéről, a véleményezés módjairól és határidejéről postai levélben (és amennyiben az elérhetőség rendelkezésre állt, kiegészítő jelleggel e-mailben is) értesítésre került. Az értesítő levelek célcsoportok szerinti egyedi összeállítással kerültek kiküldésre. A társadalmi egyeztetés során a hatóságoknak és egyéb államigazgatási szerveknek, valamint kezelőknek és egyéb érintetteknek küldött értesítő levelek tartalmazták a kommunikációt végző E-misszió Egyesület által tárgyidőszakban társadalmi egyeztetésre bocsátott összes Natura 2000 terület fenntartási terveinek véleményezhetőségére vonatkozó információkat (terület kód, név, érintett települések, véleményezési határidők stb.). A címzettek köre:
 - Érintett önkormányzatok (Apagy, Napkor) (2 levél)
 - Natura 2000 támogatást 2011-2014 között igénybe vevő helyben élő gazdálkodók, továbbá a HNPI-től földterületeket bérlő gazdálkodók (3 levél).
 - Azon földrészek helyben élő magán tulajdonosai, amelyek a tervezési területen belül érintettek a jelölő élőhelyeket és fajokat, valamint kiemelt természeti értéket és/vagy konfliktusforrást hordozó, természetvédelmi szempontból legfontosabbnak ítélt területrészekben (32 levél). (A területen tulajdonosként érintett önkormányzatok és a magyar állam vagyongazdálkodói külön levélben kerültek értesítésre.)
 - Szabolcs-Szatmár-Bereg Megyei Kormányhivatal
 - Hajdú-Bihar Megyei Kormányhivatal

- Borsod-Abaúj-Zemplén Megyei Kormányhivatal
- Szabolcs-Szatmár-Bereg Megyei Kormányhivatal, Törvényességi Felügyeleti Főosztály
- Hajdú-Bihar Megyei Kormányhivatal, Törvényességi Felügyeleti Főosztály
- Borsod-Abaúj-Zemplén Megyei Kormányhivatal, Törvényességi Felügyeleti Főosztály
- Szabolcs-Szatmár-Bereg Megyei Kormányhivatal, Földművelésügyi Igazgatóság
- Hajdú-Bihar Megyei Kormányhivatal, Földművelésügyi Igazgatóság
- Borsod-Abaúj-Zemplén Megyei Kormányhivatal, Földművelésügyi Igazgatóság
- Szabolcs-Szatmár-Bereg Megyei Kormányhivatal, Növény- és Talajvédelmi Igazgatóság
- Hajdú-Bihar Megyei Kormányhivatal, Növény- és Talajvédelmi Igazgatóság
- Borsod-Abaúj-Zemplén Megyei Kormányhivatal, Növény- és Talajvédelmi Igazgatóság
- Szabolcs-Szatmár-Bereg Megyei Kormányhivatal, Közlekedési Felügyelőség
- Hajdú-Bihar Megyei Kormányhivatal, Közlekedési Felügyelőség
- Borsod-Abaúj-Zemplén Megyei Kormányhivatal, Közlekedési Felügyelőség
- Szabolcs-Szatmár-Bereg Megyei Kormányhivatal, Földhivatal
- Hajdú-Bihar Megyei Kormányhivatal, Földhivatal
- Borsod-Abaúj-Zemplén Megyei Kormányhivatal, Földhivatal
- Szabolcs-Szatmár-Bereg Megyei Kormányhivatal, Építésügyi Hivatal
- Hajdú-Bihar Megyei Kormányhivatal, Építésügyi Hivatal
- Hajdú-Bihar Megyei Kormányhivatal, Építésügyi és Örökségvédelmi Hivatal, Örökségvédelmi Osztály
- Borsod-Abaúj-Zemplén Megyei Kormányhivatal, Építésügyi és Örökségvédelmi Hivatal
- Hajdú-Bihar Megyei Kormányhivatal, Erdészeti Igazgatóság, Erdőfelügyeleti és Hatósági Osztály, Szabolcs-Szatmár-Bereg Megyei Területi Iroda
- Hajdú-Bihar Megyei Kormányhivatal, Erdészeti Igazgatóság, Erdőfelügyeleti és Hatósági Osztály
- Borsod-Abaúj-Zemplén Megyei Kormányhivatal, Erdészeti Igazgatóság
- Felső-Tisza-vidéki Környezetvédelmi és Természetvédelmi Felügyelőség
- Tiszántúli Környezetvédelmi és Természetvédelmi Felügyelőség
- Észak-magyarországi Környezetvédelmi és Természetvédelmi Felügyelőség
- Felső-Tisza-vidéki Környezetvédelmi és Vízügyi Igazgatóság
- Tiszántúli Környezetvédelmi és Vízügyi Igazgatóság

- Észak-magyarországi Vízügyi Igazgatóság
- Hortobágyi Nemzeti Park Igazgatóság
- Nemzeti Földalapkezelő Szervezet
- Nemzeti Földalapkezelő Szervezet Szabolcs-Szatmár-Bereg Megyei Területi Iroda
- Nemzeti Földalapkezelő Szervezet Hajdú-Bihar Megyei Területi Iroda
- Nemzeti Földalapkezelő Szervezet Borsod-Abaúj-Zemplén Megyei Területi Iroda
- Mezőgazdasági és Vidékfejlesztési Hivatal
- Mezőgazdasági és Vidékfejlesztési Hivatal Szabolcs-Szatmár-Bereg megyei kirendeltség
- Mezőgazdasági és Vidékfejlesztési Hivatal Hajdú-Bihar megyei kirendeltség
- Mezőgazdasági és Vidékfejlesztési Hivatal Borsod-Abaúj-Zemplén megyei kirendeltség
- Nemzeti Agrárgazdasági Kamara Szabolcs-Szatmár-Bereg megyei Igazgatóság
- Nemzeti Agrárgazdasági Kamara Hajdú-Bihar megyei Igazgatóság
- Nemzeti Agrárgazdasági Kamara Borsod-Abaúj-Zemplén megyei Igazgatóság
- Vadásztársaságok Szabolcs-Szatmár-Bereg Megyei Szövetsége
- Országos Magyar Vadászkamara Hajdú-Bihar megyei Területi Szervezete
- Hajdú-Bihar megyei Vadgazdálkodók és Vadászok Szövetsége
- Országos Magyar Vadászkamara Borsod-Abaúj-Zemplén megyei Területi Szervezete
- Vadászok és Vadgazdálkodók Észak-Magyarországi Területi Szövetsége
- Magán Erdőgazdálkodók Országos Szövetsége
- Vízgazdálkodási Társulatok Országos Szövetsége (VTOSZ)
- Szabolcs-Szatmár-Bereg Megyei Önkormányzat Területfejlesztési és Költségvetési Főosztály
- Hajdú-Bihar Megyei Önkormányzat Fejlesztési, Tervezési és stratégiai Osztály
- Borsod-Abaúj-Zemplén Megyei Önkormányzat Hivatala, Terület és Vidékfejlesztési Osztály
- Észak-Alföldi Regionális Tanács
- Szabolcs-Szatmár-Bereg Megyei Fejlesztési Ügynökség Kht.
- Észak-magyarországi Regionális Fejlesztési Ügynökség (2 levél)
- Sporthorgász Egyesületek Szabolcs-Szatmár-Bereg Megyei Szövetsége
- Hajdú-Bihar Megyei Horgászszervezetek Szövetsége
- Horgász Egyesületek Borsod-Abaúj-Zemplén Megyei Szövetsége
- Erdészeti szakirányítók (19 levél)

- Agrárkamara tanácsadók (128 levél)
 - Falugazdász területi irodák (17 levél)
 - Vadásztársaságok (83 levél)
 - Vízgazdálkodási társulatok (19 levél)
 - Horgász egyesületek (106)
 - Halászati hasznosítók (8 levél)
 - NYÍRERDŐ Nyírségi Erdészeti Zrt.
- A meghirdetett időpontban és helyszínen megtartásra került a falufórum, melyről emlékeztető és fotódokumentáció készült. A fórumon 13 fő vett részt.
 - A meghirdetett időpontban és helyszínen megtartásra került a terepbejárás, melyről jegyzőkönyv készült. A terepbejáráson 3 fő vett részt.
 - Az érintett önkormányzatok (Apagy, Napkor) 2014. augusztusában kifüggesztették a fenntartási tervet.
 - A beérkezett véleményeket és észrevételeket összefoglaltuk és megküldtük a tervekészítőnek és a Hortobágyi Nemzeti Park Igazgatóságnak.

3.4.3. Egyeztetés hatósági és területi kezelő szervekkel

A legfontosabb beérkezett észrevételek:

Kommunikáció címzettje	Visszajelzett? (tartalom)	Hogyan?	Beépült a tervbe?	Hogyan? Ha nem épült be, miért?
Tulajdonosok, vagyongazdálkodók	igen (Osztatlan közös és tulajdon bejegyzési problémák, engedély kérestről információ igénylés)	fórumon részt vettek	nem	A terv módosítását igénylő észrevétel nem történt.
Szabolcs-Szatmár-Bereg Megyei Kormányhivatal, Közlekedési Felügyelőség	igen (Növény telepítést a „Közutak tervezése” című ÚT 2-1.201. számú útügyi műszaki előírásban foglaltaknak megfelelően kell elvégezni. Vasút környezetében történő növénytelepítéskor 206/198. (XII.21.) KM rendelet, és a közúti közlekedésről szóló 1988. évi I. tv. 42/A § (1) bekezdésének betartása.)	levélben	nem	A terv módosítását igénylő észrevétel nem történt.
Szabolcs-Szatmár-Bereg Megyei Kormányhivatal, Építésügyi és Örökségvédelmi	igen (Szervezetük a másodfokú hatósági feladatokat látja el. Építésügyi általános feladatkörben első fokú)	levélben	nem	A terv módosítását igénylő észrevétel nem történt.

Kommunikáció címzettje	Visszajelzett? (tartalom)	Hogyan?	Beépült a tervbe?	Hogyan? Ha nem épült be, miért?
Hivatal	hatóságként a járasszékhely szerint települési önkormányzatok jegyzői, illetve járási építésügyi hivatalok járnak el).			
Hajdú-Bihar Megyei Kormányhivatal, Erdészeti Igazgatóság, Erdőfelügyeleti és Hatósági Osztály	igen (A fenntartási tervnek igazodnia kell a 2009. évi XXXVII. törvény 112 § (3) bekezdés 2. pontja alapján kihirdetésre került erdőtervrendeletek, előírásaihoz, valamint az Országos Erdőállomány adatai és előírásaihoz.)	levélben	nem	A terv módosítását igénylő észrevétel nem történt.
Felső-Tisza-vidéki Környezetvédelmi és Vízügyi Igazgatóság	igen (Felhívták a tervező figyelmét a kötelező vízgazdálkodási szakfeladatok ellátására. Ismertették a folyamatos fenntartási, karbantartási feladatokat. Javasolták a csatornák funkcióinak – belvízelvezető ill. természetvédelmi célok összehangolása céljából történő – jövőbeli felülvizsgálatát. Az esetleges vízviisszatartási beavatkozások esetében előzetes hatásvizsgálat igényére hívták fel a figyelmet.)	e-mailben, levélben	igen	Általános véleményében a javaslatok gyakorlati megvalósításával kapcsolatos valós nehézségeket, a jelenlegi kezelési gyakorlatot, ezek ellentmondásait kifejtette. A terv megalapozó dokumentációjában hivatkozzunk ezekre, ugyanakkor a terv által megfogalmazott konkrét javaslatokon nem volt indokolt módosítani.
Hortobágyi Nemzeti Park Igazgatóság	igen (Véleményezték a terv megalapozását szolgáló élőhelytérképet, a jelölő élőhelyek azonosítását. A jelölő státusra javasolt élőhelyet véleményezték. Javaslatot tettek a réti angyalgyökér (<i>Angelica palustris</i>) és többi jelölő faj élőhelyeinek kezelésére)	fórumon és terepbejáráson megjelentek, írásban javasoltak	igen	Véleményüket (jelölő és jelölő státusra javasolt élőhelyek azonosítása élőhelytérkép adatai alapján, kaszálási, legeltetési és egyéb kezelési javaslatok egyeztetése) a szakmai tervező a fenntartási tervbe ill. a megalapozó dokumentációba beépítette.

A legfontosabb észrevételek, amelyek alapján a terv módosításra került:

A Felső-Tisza-vidéki Vízügyi Igazgatóság írásos véleményében szereplő általános szempontok (a konkrét tervezési területre nem tértek ki véleményükben) - amelyek a tervben szereplő javaslatok gyakorlati megvalósításával kapcsolatos valós nehézségeket, a jelenlegi kezelési gyakorlatot, ezek ellentmondásait fejtették ki - a terv megalapozó dokumentációjában kerültek feltüntetésre.

A Hortobágyi Nemzeti Park Igazgatóság munkatársai véleményezték a terv megalapozását szolgáló élőhelytérképet, javaslatokat tettek a közösségi jelentőségű élőhelyek értelmezésére vonatkozóan, illetve a jelölő státusra javasolható élőhely tekintetében történt a terv végleges változatára vonatkozó konzultáció. A jelölő fajok legfontosabb populációit tartalmazó kezelési egységek pontos kezelési javaslataiban (kaszálás, legeltetés módja, cserje visszaszorítás) egyeztetett javaslat került a terv végleges változatába.