



ÚJ MAGYARORSZÁG
VIDÉKFEJLESZTÉSI PROGRAM
2007-2013



Európai Mezőgazdasági Vidékfejlesztési Alap:
a vidéki területekbe beruházó Európa



E-misszió
Természet- és Környezetvédelmi Egyesület

Az Apagyi Albert-tó (HUHN20040) különleges természetmegőrzési terület fenntartási terve



Nyíregyháza
2014



Ügyfél

Hortobágyi Nemzeti Park Igazgatóság

Együttműködő partner

E-misszió Természet- és Környezetvédelmi Egyesület.

Vezető szakmai koordinátor

Dr. Magura Tibor

Szakmai koordinátor

Lesku Balázs

Olajos Péter

Vezető természettudományi szakértő

Dr. Szigetvári Csaba

Vezető agrárgazdálkodási szakértő

Tóth Sándor

Közreműködő szakértők

Dr. Baranyi Tamás

Forgács Zoltán

Hauberger Júlia

Juhász Krisztina

Lukács Attila

Tóth Pál

Varga András

Zsigó Krisztina

© Hortobágyi Nemzeti Park Igazgatóság 2014

Ez a dokumentáció a szerzői jogról szóló 1999. évi LXXVI. törvény értelmében szerzői jogvédelem alatt áll. A dokumentáció nyilvános, a megfelelő hivatkozások mellett szabadon felhasználható és terjeszthető!

Tartalomjegyzék

I. Natura 2000 fenntartási terv	5
1. A terület azonosító adatai	6
1.1. Név	6
1.2. Azonosító kód	6
1.3. Kiterjedés	6
1.4. A kijelölés alapjául szolgáló fajok és/vagy élőhelyek	6
1.6. Egyéb védettségi kategóriák	7
1.7. Tervezési és egyéb előírások	7
1.7.1. Természetvédelmi kezelési terv	7
1.7.2. Településrendezési eszközök	7
1.7.3. Körzeti erdőtervek és üzemtervek	7
1.7.4. Körzeti vadgazdálkodási tervek és üzemtervek	7
1.7.5. Halgazdálkodási tervek	7
1.7.7. Egyéb tervek	7
2. Veszélyeztető tényezők	8
3. Kezelési feladatok meghatározása	13
3.1. Természetvédelmi célkitűzés, a terület rendeltetése	13
3.2. Kezelési javaslatok	14
3.2.2. Élőhelyrekonstrukció és élőhelyfejlesztés	32
3.2.3. Fajvédelmi intézkedések	33
3.2.4. Kutatás, monitorozás	34
3.3.1. Agrártámogatások	37
3.3.2. Pályázatok	41
3.3.3. Egyéb	41
3.4. A terv egyeztetési folyamatának dokumentációja	41
3.4.1. Felhasznált kommunikációs eszközök	41
3.4.2. A kommunikáció címzettjei	41
II. A Natura 2000 fenntartási terv készítését megalapozó dokumentáció	48
1. A tervezési terület alapállapot jellemzése	49
1.1. Környezeti adottságok	49
1.1.1. Éghajlati adottságok	49
1.1.2. Vízirajzi adottságok	49
1.1.3. Talajtani adottságok	49
1.2. Természeti adottságok	50
1.2.1. A tervezési területen előforduló közösségi jelentőségű élőhelyek	51
1.2.2. A tervezési területen előforduló közösségi jelentőségű növényfajok	57
1.2.3. A tervezési területen előforduló közösségi jelentőségű állatfajok	59
1.2.4. A tervezési területen előforduló egyéb jelentős fajok	61
1.3. Területhasználat	61
1.3.1. Művelési ág szerinti megoszlás	61
1.3.1.1. táblázat: Főbb művelési ágak aránya földhivatali nyilvántartás alapján	62
1.3.2.1. táblázat: Tulajdoni viszonyok megoszlása szektoronként	62
2. Felhasznált irodalom	65
3. Térképek	67



ÚJ MAGYARORSZÁG
VIDÉKFEJLESZTÉSI PROGRAM
2007-2013



Európai Mezőgazdasági Vidékfejlesztési Alap:
a vidéki területekbe beruházó Európa

I. Natura 2000 fenntartási terv

1. A terület azonosító adatai

1.1. Név

Tervezési terület neve:	Apagyai Albert-tó különleges természetmegőrzési terület (KTT)
-------------------------	---

1.2. Azonosító kód

Tervezési terület azonosítója:	HUHN20040
--------------------------------	-----------

1.3. Kiterjedés

Tervezési terület kiterjedése:	94,16 ha
--------------------------------	----------

1.4. A kijelölés alapjául szolgáló fajok és/vagy élőhelyek

1.4.1. Jelölő élőhelyek

- 6410 - Kékperjés láprétek meszes, tőzeges, vagy agyagbemosódásos talajokon (*Molinion caeruleae*)
- 6440 - *Cnidion dubii* folyóvölgyeinek mocsárrétjei
- 91E0* - Enyves éger (*Alnus glutinosa*) és magas kőris (*Fraxinus excelsior*) alkotta ligeterdők (*Alno-Padion*, *Alnion incanae*, *Salicion albae*)
- 7230 - Mészkedvelő üde láp- és sásrétek

Az élőhelytípus kódja után szereplő csillag (*) azt jelenti, hogy az élőhelytípus kiemelt jelentőségű.

1.4.2. Jelölő fajok

- Réti angyalgyökér (*Angelica palustris*)
- Hosszúfogú törpecsiga (*Vertigo angustior*)

A Natura 2000 adatlapon (SDF) jelölő fajként nem szereplő, de a fenntartási tervet megalapozó felmérések alapján jelölő értéknek javasolt közösségi jelentőségű faj:

- Vércsü-hangyaboglárka (*Maculinea teleius*)

1.5. Érintett települések

Szabolcs-Szatmár-Bereg megye: Apagy, Napkor

A tervezési terület által érintett helyrajzi számok listáját az európai közösségi jelentőségű természetvédelmi rendeltetésű területekkel érintett földrészletekről szóló 14/2010. (V. 11.) KvVM rendelet (a továbbiakban: KvVM rendelet) tartalmazza. A Natura 2000 területek által érintett helyrajzi számokat és így a Natura 2000 jogi státuszt is a KvVM rendelet rögzíti, térképi megjelenítéssel is. A jogi jelleg a megosztással keletkező utód helyrajzi számokra is kiterjed.

1.6. Egyéb védettségi kategóriák

Típus	Kód	Név	Kiterjedés	Védetté nyilvánító jogszabály száma
„Ex lege” láp	HNL254	Albert-tó	94,16 ha	1996. LIII. tv. a természet védelméről

A tervezési terület nem érint különleges madárvédelmi területet.

A tervezési terület az Országos Ökológiai Hálózat magterület övezetével (100%) átfed.

1.7. Tervezési és egyéb előírások

1.7.1. Természetvédelmi kezelési terv

A tervezési területre természetvédelmi kezelési terv nem vonatkozik.

1.7.2. Településrendezési eszközök

- Szabolcs-Szatmár-Bereg megye területrendezési terve - 19/2011 (XII.1.) rendelet
- Apagy község településszerkezeti terve - 30/2006. (VII.3.) határozat
- Apagy község szabályozási terv és helyi építési szabályzat - 9/2006. (VII.6.) rendelet
- Napkor község településszerkezeti terv és helyi építési szabályzat - 51/2009. (V.27.) határozat

1.7.3. Körzeti erdőtervek és üzemtervek

- **Körzeti erdőterv:** Nyíregyházi erdészeti tervezési körzet második erdőterve (**Érvényes:** 2008.01.01 - 2017.12.31). Törzskönyvi szám: 36/2008. Kelt: 2009. június 10.

1.7.4. Körzeti vadgazdálkodási tervek és üzemtervek

I/5. Szabolcs-Szatmár-beregi apróvadás körzet vadgazdálkodási terve. **Érvényes:** 2014-ig.
(Készítését az Országos Vadgazdálkodási Adattár koordinálta.)

Napkori Erdőgazdák Zrt. (vadgazdálkodási egység kódszáma: 15-853710-1-4-1) vadgazdálkodási üzemterve. **Érvényes:** 2017-ig. Kelt: 2006. december 15. Jóváhagyta: Szabolcs-Szatmár-Bereg Megyei MGSZH, Földművelésügyi Igazgatóság, Vadászati és Halászati Osztály.

1.7.5. Halgazdálkodási tervek

Halgazdálkodási terv a területre vonatkozóan nem áll rendelkezésre.

1.7.6. Vízyűjtő-gazdálkodási terv

Lónyai-főcsatorna alegység vízgyűjtő-gazdálkodási terve - – Közreadta a FETIKÖVIZIG és a Vízügyi és Környezetvédelmi Központi Igazgatóság. Esedékes felülvizsgálat éve: 2015

1.7.7. Egyéb tervek

Réti angyalgöyökér (*Angelica palustris*) fajmegőrzési terve. Kiadta: Környezetvédelmi és Vízügyi Minisztérium Természetvédelmi Hivatal, 2006. Jóváhagyta: Dr. Persányi Miklós Környezetvédelmi és Vízügyi Miniszter, 2006.

2. Veszélyeztető tényezők

Kód	Veszélyeztető tényező neve	Jelentősége (H= nagy, M=közepes, L= kis jelentőségű)	Érintett terület nagyága (%)	Milyen jelölő, illetve jelölő státusra javasolt élőhelyre vagy fajra és milyen módon gyakorol hatást?
A02.03	gyepterület átalakítása szántóvá	H	8	<p>6440 - <i>Cnidion dubii</i> folyóvölgyeinek mocsárrétjei, 6410 - Kékperjés láprétek meszes, tözeges, vagy agyagbemosódásos talajokon (<i>Molinion caeruleae</i>), 7230 - Mészkedvelő üde láp- és sásrétek - A gyepek beszántása a terület több részén előfordul. Jellemző a peremi szántók esetében a 10-50 méteres „túlszántás”, de időnként a terület belső részein is nagyobb gyeprészeket törnek fel. A szántóvá alakítás a jelölő élőhelyeket megsemmisíti. A szántóművelés felhagyása után helyreállási képességük korlátozott.</p> <p>Réti angyalgyökér (<i>Angelica palustris</i>), hosszúfogú törpecsiga (<i>Vertigo angustior</i>), vérfű hangyaboglárka (<i>Maculinea teleius</i>) – A fajok élőhelyének beszántása (konkrétan 2013-ban is történt ilyen eset) a fajok lokális állományát megsemmisíti.</p>
A03.01	intenzív, vagy intenzívebb kaszálás	M	15	<p>6440 - <i>Cnidion dubii</i> folyóvölgyeinek mocsárrétjei, 6410 - Kékperjés láprétek meszes, tözeges, vagy agyagbemosódásos talajokon (<i>Molinion caeruleae</i>) - A tervezési területen a nagy táblákban, egyszerre végzett kaszálás a gyepek homogenizálódásához, elszegényedéséhez vezet.</p> <p>Réti angyalgyökér (<i>Angelica palustris</i>) – Az intenzív kaszálás akadályozhatja, esetleg ellehetlenítheti a faj virágzását és termésképzését, ezáltal szaporodását és állományának fennmaradását. Az intenzíven kaszált gyepekben a réti angyalgyökér rendszerint a tábla nagy részéről eltűnik, a szegélyekre szorul.</p> <p>Vérfű hangyaboglárka (<i>Maculinea teleius</i>) – Kizárólagos tápnövényének (őszi vérfű) élőhelyén állományai a nem megfelelő időben (július közepétől augusztus végéig) végzett kaszálás esetén erősen visszaszorulhatnak.</p>
A03.03	kaszálás felhagyása/hiánya	H	20	<p>6440 - <i>Cnidion dubii</i> folyóvölgyeinek mocsárrétjei, 6410 - Kékperjés láprétek meszes, tözeges, vagy agyagbemosódásos talajokon (<i>Molinion caeruleae</i>)- A gyepek rendszeres kaszálásának hiányában fokozódik a területen a cserjésedés, nádasodás, ami a jelölő gyepek, láprétek fokozatos eltűnését okozza. Bizonyos eredetileg rét művelési ágú területeken már idősebb cserjés-fás növényzet, vagy nádas alakult ki, de többfelé a gyepeken is előrehaladott állapotú a cserjésedés. A probléma legnagyobb kiterjedésben a terület északi, „Veres nád” részterületének északi részén jellemző, de foltokban az egész területen előfordul.</p>

				Réti angyalgököér (<i>Angelica palustris</i>), vérfű hangyaboglárka (<i>Maculinea teleius</i>) – A gyepek, sásrétek kaszálás hiányában való becserjésedése a jelölő növényfaj illetve a közösségi jelentőségű lepkefaj élőhelyének eltűnésével jár. Záródó cserjés alatt állományuk erősen visszaszorul, eltűnik.
A04.01.02	intenzív birka-legeltetés	M	2	6440 - Cnidion dubii folyóvölgyeinek mocsárrétjei, 6410 - Kékperjés láprétek meszes, tőzeges, vagy agyagbemosódásos talajokon (Molinion caeruleae), 7230 - Mészkedvelő üde láp- és sásrétek – A terület déli, szűkebb értelemben vett „Albert-tó” részterületén a birkalegeltetéssel sűrűbben érintett gyepekben a túllegelés és taposás az élőhelyeket elszegényíti, gyomosítja. Különösen szárazabb időszakban az erősen járatott gyepek és sásrétek tartósan károsodhatnak emiatt. Réti angyalgököér (<i>Angelica palustris</i>) – A terület déli, szűkebb értelemben vett „Albert-tó” részterületén a réti angyalgököér állományokban akár egyszeri juhlegeltetés erősen visszavetheti a faj virágzását és termésképzését. Különösen a kaszált angyalgököeres állományok nyári sarjülegeltetése esetén súlyos a probléma. Hosszúfogú törpecsiga (<i>Vertigo angustior</i>) – A terület déli, szűkebb értelemben vett „Albert-tó” részterületén szárazabb időszakban előfordul a magassásosok birkával való járatása. Az erős taposás a jelölő faj állományát lokálisan súlyosan károsíthatja.
A07	biocid termékek, hormonok, kemikáliák használata	M	5	6440 - Cnidion dubii folyóvölgyeinek mocsárrétjei, 6410 - Kékperjés láprétek meszes, tőzeges, vagy agyagbemosódásos talajokon (Molinion caeruleae), 7230 - Mészkedvelő üde láp- és sásrétek - A tervezési területen belül több foltban jelenlevő szántók területéről átsodródó vagy átmosódó növényvédőszer károsíthatják a jelölő élőhelyek élővilágát.
B01	erdőtelepítés	H	11	6410 - Kékperjés láprétek meszes, tőzeges, vagy agyagbemosódásos talajokon (Molinion caeruleae), 6440 - Cnidion dubii folyóvölgyeinek mocsárrétjei, 7230 - Mészkedvelő üde láp- és sásrétek - A tervezési területen előfordul a jelölő élőhelyek helyén közelmúltban létesített erdő. A mocsárrét és kékperjés rét élőhelyein záródott faállomány alatt a jelölő élőhely megsemmisül, míg a sásrétek (7230 - Mészkedvelő üde láp- és sásrétek) viszonylag nyitott, de az árnyalás és az erdőtelepítést megelőző munkálatok miatt gyomos tisztásként maradnak fenn.
F03.01.	vadászat	M	5	6410 - Kékperjés láprétek meszes, tőzeges, vagy agyagbemosódásos talajokon (Molinion caeruleae), 6440 - Cnidion dubii folyóvölgyeinek mocsárrétjei - A szórók környékén a jelölő gyepek erős gyomosodása tapasztalható. Az ilyen módon bolygatásnak kitett helyek fontos forrásai az itt elszaporodó, majd a környező gypere terjedő selyemkórónak (<i>Asclepias syriaca</i>) és magas aranyvesszőnek (<i>Solidago gigantea</i>).
G01.03	motoros járművel végzett tevékenység	H	<1	6440 - Cnidion dubii folyóvölgyeinek mocsárrétjei, 6410 - Kékperjés láprétek meszes, tőzeges, vagy agyagbemosódásos talajokon (Molinion caeruleae), 7230 - Mészkedvelő üde láp- és sásrétek - Elsősorban a szórók, lesek megközelítését szolgáló nyomvonalakon a – nedves átázott talajon is

				<p>közlekedő gépjárművek – komoly taposási kárt okoznak a jelölő gyepekben és sásrétekben.</p> <p>Réti angyalgöyökér (<i>Angelica palustris</i>) – A jelölő faj egyik állománya egy gépkocsival rendszeresen járt nyomvonalra esik. A taposás kárt okoz a növénypopulációban, és elgyomosítja élőhelyét.</p>
H02.06	mezőgazdasági és erdészeti tevékenységből származó diffúz talajvízszennyezés	M	5	<p>6440 - Cnidion dubii folyóvölgyeinek mocsárrétjei, 6410 - Kékperjés láprétek meszes, tőzeges, vagy agyagbemosódásos talajokon (Molinion caeruleae), 7230 - Mészkedvelő üde láp- és sásrétek - A tervezési területen belül néhány foltban jelenlevő szántóterületeken történő trágyázás átmosódva tápanyagterhelést okoz a jelölő élőhelyen, ami a nitrofil fajok elszaporodását, gyomosodást, az élőhelyek biológiai sokféleségének csökkenését, degradációját vonja maga után. Ezen kívül a beszántott területek jövőben kívánatos visszagyepesítését gátolja a trágyázás révén felhalmozódó tápanyag.</p> <p>Hosszúfogú törpecsiga (<i>Vertigo angustior</i>) – Élőhelyein a műtrágya és trágya beszivárgása kedvezőtlenül befolyásolja a faj fennmaradását.</p>
I01	idegenhonos inváziós fajok jelenléte	H	30	<p>6440 - Cnidion dubii folyóvölgyeinek mocsárrétjei, 6410 - Kékperjés láprétek meszes, tőzeges, vagy agyagbemosódásos talajokon (Molinion caeruleae), 7230 - Mészkedvelő üde láp- és sásrétek, 91E0* - Enyves éger (<i>Alnus glutinosa</i>) és magas kőris (<i>Fraxinus excelsior</i>) alkotta ligeterdők (Alno-Padion, Alnion incanae, Salicion albae) - A terület jelentős részén számos agresszív terjedő inváziós faj megjelent, helyenként tömeges terjedésük is tapasztalható. Legnagyobb arányban a magas aranyvessző (<i>Solidago gigantea</i>) és a selyemkóró (<i>Asclepias syriaca</i>) vannak jelen, előbbi inkább a terület északi, „Veres nád” részén, utóbbi a déli, szűk értelemben vett „Albert-tó” részterületen hódít nagyobb mennyiségben. A jelölő élőhelyeken különösen bolygatás esetén megfelelő kezelés hiányában jelentős mértékű invázióra képesek, és a beszántott gyepek helyreállítását is gátolják. Kialakuló állományuk alatt az élőhelyek állapota kedvezőtlen irányban változik, szélsőséges esetben megsemmisülhet. Kisebb mennyiségben amerikai kőris (<i>Fraxinus pennsylvanica</i>), fehér akác (<i>Robinia pseudoacacia</i>), süntők (<i>Echinocystis lobata</i>), zöld juhar (<i>Acer negundo</i>), keskenylevelű ezüstfa (<i>Eleagnus angustifolia</i>) is terjednek.</p>
J02.03	csatornázás és vízelvezetés	H	80	<p>6440 - Cnidion dubii folyóvölgyeinek mocsárrétjei, 6410, 7230 - Mészkedvelő üde láp- és sásrétek, 91E0* - Enyves éger (<i>Alnus glutinosa</i>) és magas kőris (<i>Fraxinus excelsior</i>) alkotta ligeterdők (Alno-Padion, Alnion incanae, Salicion albae) - A területen belvízelvezetési funkciójú csatorna húzódik, illetve több kisebb árok, szivárgó is megtalálható. A belvízelvezető csatornák lecsapoló hatása különösen a száraz, csapadékszegény időszakban kritikus. A természetvédelmi prioritásokkal nem összehangolt működtetés az élőhelytípusok szárazodását, jellegük kedvezőtlen irányú megváltozását, a specialista lápréti, lápi fajok visszaszorulását okozza.</p>

				Réti angyalgöyökér (<i>Angelica palustris</i>), hosszúfogú törpecsiga (<i>Vertigo angustior</i>), vérfű hangyaboglárka (<i>Maculinea teleius</i>) – Az említett közösségi jelentőségű fajok sajátos természetes vízviszonyokkal jellemezhető, időszakosan vízhatás alatt álló élőhelyekhez kötődnek. A területen húzódó belvízelvezető csatornák és kisebb lecsapoló árkok élőhelyeik kedvezőtlen irányú átalakulását, kiszáradását okozzák.
K02.01	fajösszetétel változás, szukcesszió	H	20	6440 - Cnidion dubii folyóvölgyeinek mocsárrétjei, 6410 - Kékperjés láprétek meszes, tőzeges, vagy agyagbemosódásos talajokon (Molinion caeruleae), 7230 - Mészkedvelő üde láp- és sásrétek - A jelölő élőhelyek jelentős részén kaszálás vagy legeltetés hiányában cserjés-fás növényzet alakul ki. A záródó fás növényzet alatt a jelölő élőhelyek jellege teljesen átalakul, idővel megsemmisülnek – bár a folyamat visszafordítható. A folyamat legnagyobb kiterjedésben a terület északi, „Veres nád” részterületének északi részén zajlik, de foltokban az egész területen előfordul.
J01.01	leégés	M	20	7230 - Mészkedvelő üde láp- és sásrétek, 6410 - Kékperjés láprétek meszes, tőzeges, vagy agyagbemosódásos talajokon (Molinion caeruleae) - A terület nedvesebb sásos-nádas élőhelyein helyenként és időnként előfordul a - vélhetőleg szándékos gyújtogatásból adódó - tél végi, kora tavaszi leégés. A természetes élőhelyeken a gyakori leégés degradációt, gyomosodást okoz. Hosszúfogú törpecsiga (<i>Vertigo angustior</i>) - A faj jellemző sásréti élőhelyein helyenként és időnként előfordul a - vélhetőleg szándékos gyújtogatásból adódó - tél végi, kora tavaszi leégés. A faj lokális állományaiiban az égetés komoly pusztulást okozhat. Esetleges rendszeres égetés hatására a faj eltűnhet.
J02.12.02	gátak, árvízvédelmi töltések	M	3	6440 - Cnidion dubii folyóvölgyeinek mocsárrétjei - A területen keresztül haladó VI. főfolyás töltése a selyemkóró (<i>Asclepias syriaca</i>) inváziójának fő gócpontja. Vélhetőleg a csatorna kotrásával, karbantartásával járó bolygatás nyomán a selyemkóró a csatornát kísérő töltés egyes szakaszain (különösen a déli, „Albert-tó” részterületen) tömegesen elterjedt és a környező mocsárrétekre ható invázió fő forrása.
Kód	A területre kívülről ható veszélyeztető tényező neve	Jelentősége	Érintett terület nagysága (%)	Milyen jelölő élőhelyre, illetve jelölő státusra javasolt vagy fajra és milyen módon gyakorol hatást?
A07	biocid termékek, hormonok, kemikáliák használata	L	50	6440 - Cnidion dubii folyóvölgyeinek mocsárrétjei, 6410 - Kékperjés láprétek meszes, tőzeges, vagy agyagbemosódásos talajokon (Molinion caeruleae), 7230 - Mészkedvelő üde láp- és sásrétek, A tervezési területtel szomszédos szántók területéről átsodródó vagy átmosódó növényvédőszer károsíthatják a jelölő élőhelyek élővilágát.
H02.06	mezőgazdasági és erdészeti tevékenységből származó diffúz talajvízszennyezés	M	100	6440 - Cnidion dubii folyóvölgyeinek mocsárrétjei, 6410 - Kékperjés láprétek meszes, tőzeges, vagy agyagbemosódásos talajokon (Molinion caeruleae), 7230 - Mészkedvelő üde láp- és sásrétek, 91E0* - Enyves éger (<i>Alnus glutinosa</i>) és magas kőris (<i>Fraxinus excelsior</i>) alkotta ligeterdők (Alno-Padion,

Kód	Jövőbeli valószínűsíthető veszélyeztető tényező neve	Jelentősége	Érintett terület nagysága (%)	Milyen jelölő, illetve jelölő státusra javasolt élőhelyre vagy fajra és milyen módon gyakorol hatást?
				Alnion incanae, Salicion albae) A tervezési terület közvetlen vízgyűjtőjén jelenlevő szántóterületeken történő trágyázás átmosódva tápanyagterhelést okoz a jelölő élőhelyen, ami a nitrofil fajok elszaporodását, gyomosodást, az élőhelyek biológiai sokféleségének csökkenését, degradációját vonja maga után.
M01.02	aszály és csapadékmennyiség csökkenés	H	90	6410 - Kékperjés láprétek meszes, tőzeges, vagy agyagbemosódásos talajokon (Molinion caeruleae), 6440 - Cnidion dubii folyóvölgyeinek mocsárrétjei, 7230 - Mészkedvelő üde láp- és sásrétek, 91E0* - Enyves éger (Alnus glutinosa) és magas kőris (Fraxinus excelsior) alkotta ligeterdők (Alno-Padion, Alnion incanae, Salicion albae) Az aszály és csapadékmennyiség csökkenése a vízigényes jelölő élőhelytípusok szárazodását, jellegük kedvezőtlen irányú megváltozását, az élőhely megsemmisülését okozhatja. Hosszúfogú törpecsiga (<i>Vertigo angustior</i>), réti angyalgyökér (<i>Angelica palustris</i>), vérfű hangyaboglárka (<i>Maculinea teleius</i>) – Az említett közösségi jelentőségű fajok sajátos természetes vízviszonyokkal jellemezhető, időszakosan vízhatás alatt álló élőhelyekhez kötődnek. A klíma szárazabbá válása hatására élőhelyeik megváltozásával visszaszorulásukra lehet számítani.

Az élőhelytípus kódja után szereplő csillag (*) azt jelenti, hogy az élőhelytípus kiemelt jelentőségű.

3. Kezelési feladatok meghatározása

3.1. Természetvédelmi célkitűzés, a terület rendeltetése

Általános célkitűzések:

Az Apagyai Albert-tó különleges természetmegőrzési területté nyilvánításakor az élőhelyvédelmi irányelv 4. cikkének (4) bekezdése alapján a terület természetvédelmi célkitűzései meghatározásra kerültek, valamint kiemelésre kerültek egyes jelölő értékek, amelyeket a kezelés során prioritásként kell kezelni. A Natura 2000 területek célkitűzései és prioritásai a területek hivatalos Natura 2000 adatlapjain (SDF) találhatóak.

A természetvédelmi célállapot:

A Natura 2000 területen a természetvédelmi célkitűzés, hogy a jelölő közösségi jelentőségű élőhelyek - a 6410 kódú „kékperjés láprétek meszes, tőzeges, vagy agyagbemosódásos talajokon (*Molinion caeruleae*)”; a 6440 kódú „*Cnidion dubii* folyóvölgyeinek mocsárrétei”; a 7230 kódú „mészkedvelő üde láp- és sásrétek”; a 91E0* kódú „enyves éger (*Alnus glutinosa*) és magas kőris (*Fraxinus excelsior*) alkotta ligeterdők (*Alno-Padion*, *Alnion incanae*, *Salicion albae*); - legalább az alapállapotfelmérés során tapasztalt nagyságban, karakterüket, az Apagyai Albert-tóra jellemző természetes mozaik formájában megőrizve fennmaradjanak. A jelölő élőhelyek megőrzésével egyidejűleg a célkitűzés része a Natura 2000 területen található jelölő fajok: a réti angyalgyökér (*Angelica palustris*), hosszúfogú törpecsiga (*Vertigo angustior*), továbbá a nem a kijelölés alapjául szolgáló, de közösségi jelentőségű vérfű-hangyaboglárka (*Maculinea teleius*), a nagy tűzlepke (*Lycaena dispar*), vöröshasú unka (*Bombina bombina*), mocsári teknős (*Emys orbicularis*) állományainak természetes élőhelyeiken való megőrzése.

A megjelölt prioritások szerinti célállapot megvalósításakor arra kell törekedni, hogy a terület egyéb természetes, természetközeli élőhelyek kiterjedésének, karakterének, egységes táji megjelenésének, természetes biológiai sokféleségének fennmaradása is biztosítható legyen.

A célállapot eléréséhez rendelt célkitűzések:

- A terület egységének, természetes élőhelyi sokféleségének megőrzése: a különböző mocsárréti, lápréti, lápi, mocsári fás és fátlan élőhelyek, és azokkal szerves élőhelyi együttest alkotó egyéb természetközeli élőhelytípusok megőrzése szükséges, azok megóvása beszántással, erdősítéssel, fásítással, beépítéssel, vonalas létesítmények kialakításával, bővítésével szemben.
- A területen található gyepek, láprétek fenntartása a megfelelő kaszálási/legeltetési rendszer alkalmazásával biztosítható, amely alkalmazkodik az élőhelyi sokféleséghez: Általános célkitűzés a terület összes gyeptípusára vonatkozóan a kíméletes, kaszátlan mozaikokat is meghagyó, a réti angyalgyökér (*Angelica palustris*), hosszúfogú törpecsiga (*Vertigo angustior*), és lehetőség szerint a vérfű-hangyaboglárka (*Maculinea teleius*) és nagy tűzlepke (*Lycaena dispar*) igényeihez alkalmazkodó kaszálás, illetve, részben a kíméletes legeltetés - akár kombinált - alkalmazása. Ugyancsak kaszálással és legeltetéssel szükséges gondoskodni a cserjéknek és a nádnak a gyepek rovására történő terjedésének megakadályozásáról.
- Szükséges megelőzni az inváziós növényfajoknak a természeti értékeket veszélyeztető terjedését, ezért a területen megjelenő inváziós és tájidegen fa- cserje- és lágyszárú fajok folyamatos visszaszorításáról kell gondoskodni.

- A gyepek helyén kialakult záródott vagy záródó cserjések és jellegtelen nádasok helyén lehetőség szerint szükséges visszalakítani a megfelelő fátlan élőhelyet (kékperjés rét, mocsárrét, üde láprét), a fás növényzet bizonyos arányú, a természetes élőhelymozaiknak megfelelő kíméletével.
- A szántókon kíméletes gazdálkodással, optimális esetben gyepesítéssel, esetleg őshonos fafajú erdősítéssel célszerű csökkenteni a környező természetközeli élőhelyekre gyakorolt szennyező hatást, és javítani a természetvédelmi és rét/legelőgazdálkodási szempontból is kedvező összeköttetést a gyepek között.
- A terület fátlan és fás lápi, lápréti, mocsárréti élőhelyeinek, továbbá az azokhoz kötődő jelölő fajok állományainak fenntartásához szükséges azok megfelelő vízigényének kielégítése; amit a területet érintő belvízelvezető célú csatornákon és árkokon a megfelelő, lecsapolást mérséklő vízkormányzással szükséges biztosítani.
- A korábbi gyepek területén a közelmúltban telepített erdőállományokban a vízállásos, lápi, lápréti elemeket őrző fátlan területek megőrzéséről tisztásként való lehatárolással és megőréssel szükséges gondoskodni.
- A jelölő élőhelyeket és fajokat érintő vadkár kockázatáról megfelelő intézkedésekkel szükséges gondoskodni.

3.2. Kezelési javaslatok

A Natura 2000 területre vonatkozó természetvédelmi célkitűzések eléréséhez a terület egyes részei eltérő kezelést igényelnek, figyelembe véve az ott előforduló élőhelyeket, fajokat, és az ott jellemző gazdálkodási formákat. A kezelési, fenntartási, és részben az élőhelyrekonstrukciós és fejlesztési javaslatokat ezért a Natura 2000 terület egyes lehatárolt részegységeire, az úgynevezett kezelési egységekre (KE) vonatkozóan rendszerezi a fenntartási terv (a kezelési egységek térbeli elhelyezkedését a 3.2.5. melléklet térképei mutatják be). Az egyes kezelési egységekre nem vonatkoztatható élőhelyrekonstrukciós, fajvédelmi, kutatási és monitorozási javaslatokat a 3.2.2. - 3.2.4. fejezetben tárgyalja a fenntartási terv.

3.2.1. Élőhelyek kezelése (Kezelési egységek – KE)

A kezelési javaslatok esetében élesen el kell választani a kötelező jellegű, jogszabályban előírt korlátozásokat, illetve az önkéntes vállalásokat. A 275/2004. (X. 8.) Korm. rendelet 4.§ 5. pontja alapján „(5) A fenntartási terv a Natura 2000 terület kezelésére vonatkozó javaslatokat, valamint ezek megvalósításának lehetséges eszközeit tartalmazza, és jogszabály eltérő rendelkezése hiányában kötelező földhasználati szabályokat nem állapít meg.”

Az itt megfogalmazott előírás-javaslatok célja, hogy a kezelési egységekben előforduló közösségi jelentőségű értékek, a jelenlegi gazdálkodási gyakorlat és adottságok alapján javaslatot tegyenek a gazdálkodás kívánatos módjára. Ennek érdekében itt megfogalmazásra kerülnek olyan előírás-javaslatok, amelyek alapul szolgálnak a jövőbeli támogatási programok kidolgozásához. A gazdálkodók számára ezek az előírás-javaslatok a jelen terv alapján kötelezettséget nem jelentenek, betartásuk csak támogatási programokon keresztül, önkéntes vállalás formájában válhat csak kötelezővé. A már más jogszabály vagy hatósági eszköz alapján létező előírások esetében azok kötelező jellegét értelemszerűen az azt megalapozó jogszabály, vagy hatósági eszköz támasztja alá, jelen fenntartási terv ezekre az előírásokra csak utalást tesz.

Az Apagy Albert-tó Natura 2000 területen az előforduló élőhelyek, fontosabb fajok és gazdálkodási módok alapján 10 kezelési egység lehatárolása indokolt, amelyek térképi megjelenítését a 3.2.5 mellékletek fejezet mutatja be. A kezelési egységek lehatárolása a 2013-ban tapasztalt természeti adottságok alapján történt, 1:10.000 alapléptékben. A térképi lehatárolás léptékét figyelembe véve a kezelési egységek határai (különösen nem mesterséges vonalat, pl. szántó, csatorna határ követő egységek esetén) nem szigorúan véve rögzítettek, hanem 10-20 méteres átmeneti sávban értelmezhetők. A kezelések, beavatkozások gyakorlati tervezésénél emellett figyelembe szükséges venni, hogy a természeti adottságok, élőhelyek spontán változásai miatt a kezelési egységek egymáshoz viszonyított határai megváltozhatnak. A fentiek alapján tehát a kezelési egységek térbeli lehatárolása a fenntartási terv gyakorlati átültetése esetén áttekinthető, iránymutató jellegű információnak tekintendő, aminek pontosítását magán a területen, az adott időszak aktuális állapotának megfelelően kell elvégezni.

KE-1 kezelési egység

A KE-1 kezelési egység a terület kaszált és részben legeltetett üde mocsárréti, részben kékperjés réti és magassásos jellegű gyepeinek nagyobb összefüggő, speciális kezelést nem igénylő egységeit foglalja magába. A fenntartási javaslatok középpontjában a kíméletes kaszálás és részben legeltetés folytatása áll.

(1) Meghatározása: Kaszált és részben legeltetett üde mocsárréti, részben kékperjés réti és magassásos jellegű gyepek nagyobb összefüggő, speciális kezelést nem igénylő egységei.

(2) Érintettség vizsgálata:

- A kezelési egység meghatározó élőhelytípusai (Á-NÉR 2011 kódok szerint): D34 (mocsárrétek), D2 (kékperjés rétek), B5 (nem zsombékoló magassásrétek), OB (jellegtelen üde gyepek)
- A kezelési egységben csekély kiterjedésben előforduló egyéb élőhelytípusok (Á-NÉR 2011 kódok szerint): OA (jellegtelen fátlan vizes élőhelyek), OC (jellegtelen száraz-félszáraz gyepek), P2a (üde és nedves cserjések)
- Natura 2000 élőhelyek: 6440 - *Cnidion dubii* folyóvölgyeinek mocsárrétjei, 6410 - Kékperjés láprétek meszes, tözeges, vagy agyagbemosódásos talajokon (*Molinion caeruleae*)

(3) Gazdálkodáshoz kötődő általános kezelési javaslatok:

A területen a kíméletes kaszálásos, részben legeltetési gazdálkodás fenntartása javasolható, természeti értékek védelmét figyelembe vevő megfontolásokkal.

(4) Gazdálkodáshoz köthető, támogatási rendszerbe illeszthető kezelési előírás-javaslatok:

a) Kötelező előírások és korlátozások

A kezelési egység egész területe „ex lege” védett láp területén található, ezért kötelező előírásként a természet védelméről szóló 1996 évi LIII törvény megfelelő előírásait szükséges alapul venni.

A gyepek esetén kötelezően betartandó előírásként a Natura 2000 gyepterületek fenntartásának földhasználati szabályairól szóló 269/2007 (X.18.) Korm. rend. előírásait szükséges alapul venni.

b) Önkéntesen vállalható előírás-javaslatok

- Legeltetéssel és/vagy kaszálással történő hasznosítás. (GY22).
- Legeltethető állatfaj: szarvasmarhafélék. (GY67).
- Legeltethető állatfaj: juh. (GY68).
- Legeltethető állatfajok: lófélék (ló, szamár). (GY70).
- Legeltetési sűrűség 0,4-0,6 ÁE/ha. (GY42).
- Kaszáló sarjülegeltetését a kaszálás napjától számított 30 napon belül megkezdeni tilos. (GY64).
- A gyepet évente csak egyszer lehet kaszálni. (GY80).
- A gyepterület kaszálása, szárzúzása esetén min. 10 cm-es fűtarló biztosítása. (GY92).
- Mozaikos kaszálás folytatása, egybefüggő kaszált terület nem haladhatja meg az 5 ha-t, vagy a terület 30%-át. A kaszálások között legalább 1 hétnek el kell telnie. (GY91).
- 15-20% kaszálatlan terület meghagyása parcellánként. (GY95).
- A kaszálatlan területet kaszálásonként más helyen kell kialakítani. (GY98)
- A kaszálatlan terület legalább 50%-át a tábla belsejében kell biztosítani. (GY100)
- Felülvetés nem megengedett. (GY01).
- Tárcsázás nem megengedett. (GY10).
- Tüzpászták létesítése nem megengedett. (GY15).
- Felázott talajon mindennemű munkavégzés tilos (GY14).
- A gyepek cserjésedését meg kell akadályozni, azonban a szórtan jelentkező őshonos cserjék megőrzésére törekedni kell (GY28).
- A cserjeirtás megkezdésének időpontját legalább 5 nappal korábban írásban a működési terület szerinti nemzeti park igazgatóságnak be kell jelenteni, valamint a meghagyásra szánt cserjéket, cserjefoltokat a működési terület szerinti nemzeti park igazgatósággal egyeztetni kell. (GY31).
- A természetes gyepekben őshonos méretes fák (30 cm törzsátmérő felett) és a vadgyümölcsök (törzsátmérő megjelölése nélkül) megőrzése kötelező (GY30).
- A gyepterületen előforduló őshonos hagyásfák, hagyásfa csoportok (delelő fák), valamint cserjés foltok eltávolítása nem megengedett. (GY33).
- A területen trágyadepónia, széna és szalmakazlak elhelyezése tilos. (GY116).
- Éjszakázó helyek, ideiglenes karámok és jószágállások helyét a működési terület szerinti nemzeti park igazgatósággal egyeztetni szükséges. (GY117).
- A területen szóró, vadetető, szózó nem létesíthető. (VA03).

(5) Élőhelyrekonstrukciós és élőhelyfejlesztési javaslatok:

A kezelési egység területén különösen fontos a mocsárréti élőhelyek vízigényének lehetőség szerinti biztosítása. Emiatt javasolt a lokális vízelvezetést szolgáló kisebb, vízjogi engedéllyel nem rendelkező lecsapoló árkok megszüntetése.

(6) Gazdálkodáshoz nem köthető javaslatok

A kezelési egység területén olyan tevékenység, amely a természetközeli élőhelyek területének csökkenésével jár (beépítés, vonalas létesítmények kialakítása) nem javasolható.

(7) Erdőtelepítésre vonatkozó javaslat:

A kezelési egység területén az erdőtelepítés nem javasolható.

(8) Kezelési javaslatok indoklása:

A kezelési egység területén található természetes gyeptípusok huzamosabb ideje kaszálással, illetve legeltetéssel történő fenntartása a jövőben is megfelelően szolgálja azok fennmaradását. A meglehetősen kiterjedt kezelési egység területén lehetséges, sőt, az élőhelyi sokféleség fenntartása szempontjából kívánatos és a gazdálkodói racionalitásnak is megfelel a legeltetési és kaszálási használat párhuzamos fenntartása. Annak hiányában - részben inváziós fajok általi - cserjésedés, erdősödés, továbbá nádasodás valószínűsíthető a terület jelentős részén. A közepes intenzitású legeltetés esetén a kezelési egység élőhelyeinek természeti állapota fenntartható, nagyobb intenzitású legeltetés esetén viszont a gyep felszakadozása, a legelőgyomok terjedése, az időszakosan víztelített talajú gyepekben a talajstruktúra kedvezőtlen átalakulása várható. A kíméletes, évente egyszeri, mozaikos, a számottevő méretű kaszátlan foltokat hagyó, ezáltal nem homogenizáló kaszálás ugyancsak jó lehetőség a jelentős természeti értékű, a termőhely változatosságát tükrözően változatos gyepek fenntartására.

A kezelési egység területén a mocsárréti és szikes élőhelyek megfelelő állapotban való fennmaradáshoz szükséges természetes vízviszonyokat a kisebb, vízjogi engedéllyel nem rendelkező árkok kedvezőtlenül befolyásolják, ezért azok megszüntetése indokolt.

KE-2 kezelési egység

A KE-2 kezelési egység kaszált kékperjés réti, sásos lápréti jellegű gyepeket foglal magába, a velük természetes mozaikot alkotó egyéb kisebb élőhelytípusokkal. A kezelési egység területén a réti angyalgyökér (*Angelica palustris*) és a vérfű-hangyaboglárka (*Maculinea teleius*) tápnövényének jelentős állományai fordulnak elő, ezért ezek igényeihez igazított kíméletes és alkalmazkodó, természetvédelmi kezelői felügyelet melletti kaszálás folytatása javasolható.

(1) Meghatározása: Kaszált kékperjés réti, sásos lápréti jellegű gyepek, a velük természetes mozaikot alkotó egyéb kisebb élőhelytípusokkal, a jelölő faj réti angyalgyökér (*Angelica palustris*) valamint a vérfű-hangyaboglárka (*Maculinea teleius*) tápnövényének jelentős állományaival

(2) Érintettség vizsgálata:

- A kezelési egység meghatározó élőhelytípusai (Á-NÉR 2011 kódok szerint): D2 (kékperjés rétek), B5 (nem zsombékoló magassárrétek)
- A kezelési egységben csekély kiterjedésben előforduló egyéb élőhelytípusok (Á-NÉR 2011 kódok szerint): B4 (lápi zsombékosok zsombék-semlyék komplexek), OB (jellegtelen üde gyepek), P2a (üde és nedves cserjések)
- Natura 2000 élőhelyek: 6410 - Kékperjés láprétek meszes, tőzeges, vagy agyagbemosódásos talajokon (*Molinion caeruleae*), 7230 - Mészkedvelő üde láp- és sásrétek

(3) Gazdálkodáshoz kötődő általános kezelési javaslatok:

A kezelési egységben a gyep állapotának megfelelő adaptív kaszálási, esetleg legeltetési használat indokolt, rendszeres természetvédelmi kezelői közreműködéssel.

(4) Gazdálkodáshoz köthető, támogatási rendszerbe illeszthető kezelési előírás-javaslatok:

a) Kötelező előírások és korlátozások

A kezelési egység egész területe „ex lege” védett láp területén található, ezért kötelező előírásként a

természet védelméről szóló 1996 évi LIII törvény megfelelő előírásait szükséges alapul venni. A gyepek esetén kötelezően betartandó előírásként a Natura 2000 gyepterületek fenntartásának földhasználati szabályairól szóló 269/2007 (X.18.) Korm. rend. előírásait szükséges alapul venni.

b) Önkéntesen vállalható előírás-javaslatok

- Kizárólag kaszálással történő hasznosítás (GY20).
- Felülvetés nem megengedett. (GY01).
- Tárcsázás nem megengedett. (GY10).
- Tűzpázták létesítése nem megengedett. (GY15).
- Felázott talajon mindennemű munkavégzés tilos. (GY14).
- A gyepek cserjésedését meg kell akadályozni, azonban a szórtan jelentkező őshonos cserjék megőrzésére törekedni kell (GY28).
- A területen trágyadepónia, széna és szalmakazlak elhelyezése tilos. (GY116).
- A területen szóró, vadetető, sózó nem létesíthető. (VA03).
- Évente az időjárási viszonyoknak és a gyepp állapotának megfelelő, természetvédelmi-ökológiai és a gazdálkodási szempontokat egyaránt figyelembe vevő kaszálási terv készítése és egyeztetése a működési terület szerinti nemzeti park igazgatósággal, valamint az így egyeztetett kaszálási terv végrehajtása. (GY79)
- A gyepet évente csak egyszer lehet kaszálni. (GY80)
- A gyepterület kaszálása, szárazítása esetén min. 10 cm-es fűtarló biztosítása. (GY92)
- 20-30% kaszátlan terület meghagyása parcellánként. (GY96)
- A kaszátlan területet évente más helyen kell kialakítani. (GY99)

A kaszálási terv készítésekor alapvetően öt szempontot szükséges figyelembe venni: 1) Magas, tartós felszíni vízborítás vagy átázott talajú területek esetén nem végezhető gépi kaszálás, ezért a legmélyebben fekvő területeken gépi kaszálás csak száraz időszakban végezhető el. Azaz „belvízmentes” években ez a szempont nem jelent korlátozást, viszont tartósabb vízborítás esetén az ilyen területek kaszálását későbbre szükséges halasztani, vagy az adott évben teljesen kihagyni a kaszálásból. 2) A cserjésedésre különösen hajlamos területek (pl. a cserjés-fás állományokhoz közeli szegélyterületek) gyakrabban szükséges kaszálni (amennyiben a talaj állapota azt megengedi, ld. az előző szempontot). 3) A kaszátlanul hagyott területek sáv szélessége 5 méternél ne legyen keskenyebb. 4) A réti angyalgyökér (*Angelica palustris*), valamint a vérfű-hangyaboglárka (*Maculinea teleius*) tápnövényeként szolgáló őszi vérfű (*Sanguisorba officinalis*) sikeres virágzása és termésérlelése érdekében a kaszálást a terület legalább 50%-án lehetőség szerint június 15 előtt, vagy szeptember 30 után javasolt végrehajtani 5) Az inváziós fajok állományaival fertőzött részek (amennyiben egyéb módszerekkel nem történik mentesítés) lehetőleg minden évben, legkésőbb virágzásban szükséges a kaszálást elvégezni. A kezelési egység területén az inváziós fajok közül a magas aranyvessző (*Solidago gigantea*) virágzásához szükséges alkalmazkodni (július utolsó és szeptember első dekádja közötti időszak). Ha ez utóbbi szempont nem összeegyeztethető az előző két szemponttal, akkor az inváziós fajtól való mentesítés más módjáról (pl. célzott vegyszeres kezelés, kézi eltávolítás) szükséges gondoskodni.

(5) Élőhelyrekonstrukciós és élőhelyfejlesztési javaslatok:

A kezelési egység területén különösen fontos a kékerperjés lápréti élőhelyek vízigényének lehetőség szerinti biztosítása. Emiatt javasolt a lokális vízelvezetést szolgáló kisebb, vízjogi engedéllyel nem

rendelkező lecsapoló árkok megszüntetése.

(6) Gazdálkodáshoz nem köthető javaslatok

A kezelési egység területén olyan tevékenység, amely a természetközeli élőhelyek területének csökkenésével jár (beépítés, vonalas létesítmények kialakítása) nem javasolható.

(7) Erdőtelepítésre vonatkozó javaslat:

A kezelési egység területén az erdőtelepítés nem javasolható.

(8) Kezelési javaslatok indoklása:

A kezelési egység területén olyan lápi, lápréti jellegű élőhelyek fordulnak elő, amelyek a túlságosan intenzív, az adott év időjárási és belvízviszonyait figyelembe nem vevő kaszálás hatására könnyen elgyomosodnak, elszegényednek. A területen található a jelölő faj réti angyalgyökérnek (*Angelica palustris*), továbbá a vérfű-hangyaboglárka (*Maculinea teleius*) tápnövényének kiemelkedően nagy állományai, ezért figyelembe véve ezeknek a fajoknak az életmenetét, igényeit. Kaszálás esetén szükséges a meghatározott méretű kaszátlanul hagyott terület jól biztosítja a fajok fennmaradását. A legeltetés nagyobb kockázatot jelent, különösen a réti angyalgyökér (*Angelica palustris*) esetében, ezért mint területhasználati mód, a kezelési egység területén kerülendő.

KE-3 kezelési egység

A KE-3 kezelési egységhez bolygatás (többnyire korábbi beszántás) nyomán elgyomosodott, nem kezelt gyepek – részben jelölő élőhelyek származékai – tartoznak, és a jelölő faj réti angyalgyökér (*Angelica palustris*) illetve a vérfű-hangyaboglárka (*Maculinea teleius*) tápnövényének állományai is kis mennyiségben megtalálhatóak. A kezelési javaslatok a gyepek kíméletes kezelését, kaszálóként vagy legelőként való fenntartását célozzák.

(1) Meghatározása: Bolygatás nyomán elgyomosodott gyepek, részben jelölő élőhelyek származékai.

(2) Érintettség vizsgálata:

- A kezelési egység meghatározó élőhelytípusai (Á-NÉR 2011 kódok szerint): OB (jellegtelen üde gyepek), OA (jellegtelen fátlan vizes élőhelyek)
- A kezelési egységben csekély kiterjedésben előforduló egyéb élőhelytípusok (Á-NÉR 2011 kódok szerint): B5 (nem zsombékoló magassárrétek), D34 (mocsárrétek)
- Natura 2000 élőhelyek: 6440 - *Cnidion dubii* folyóvölgyeinek mocsárrétjei

(3) Gazdálkodáshoz kötődő általános kezelési javaslatok:

A területen a kíméletes legeltetés vagy kaszálás folytatása javasolt. Egyes gyeprészeteken ehhez tisztító szárazzás, cserjeirtás szükséges.

(4) Gazdálkodáshoz köthető, támogatási rendszerbe illeszthető kezelési előírás-javaslatok:

a) Kötelező előírások és korlátozások

A kezelési egység egész területe „ex lege” védett láp területén található, ezért kötelező előírásként a természet védelméről szóló 1996 évi LIII törvény megfelelő előírásait szükséges alapul venni.

A gyepek esetén kötelezően betartandó előírásként a Natura 2000 gyepterületek fenntartásának földhasználati szabályairól szóló 269/2007 (X.18.) Korm. rend. előírásait szükséges alapul venni.

b) Önkéntesen vállalható előírás-javaslatok

- Legeltetéssel és/vagy kaszálással történő hasznosítás. (GY22).
- Legeltethető állatfaj: szarvasmarhafélék. (GY67).
- Legeltethető állatfaj: juh. (GY68).
- Legeltethető állatfajok: lófélék (ló, szamár). (GY70).
- Felázott talajon mindennemű munkavégzés tilos (GY14).
- A gyepterület kaszálása, szárazítása esetén min. 10 cm-es fűtarló biztosítása. (GY92).
- Mozaikos kaszálás folytatása, egybefüggő kaszált terület nem haladhatja meg az 5 ha-t, vagy a terület 30%-át. A kaszálások között legalább 1 hétnél el kell telnie. (GY91).
- 15-20% kaszátlan terület meghagyása parcellánként. (GY95).
- A kaszátlan területet kaszálásonként más helyen kell kialakítani. (GY98)
- A gyepeken legelészárított terület kialakítása szükséges, ami nem haladja meg a parcella 20%-át. (GY61).
- A gyepek cserjésedését meg kell akadályozni, azonban a szórtan jelentkező őshonos cserjék megőrzésére törekedni kell (GY28).
- A területen trágyadepónia, széna és szalmakazlak elhelyezése tilos. (GY116).
- Éjszakai helyek, ideiglenes karámok és jószágállások helyét a működési terület szerinti nemzeti park igazgatósággal egyeztetni szükséges. (GY117).
- Szóró, szózó vagy etetőhely a működési terület szerinti nemzeti parkigazgatósággal egyeztetett helyszínen alakítható ki. (VA01).

(5) Élőhelyrekonstrukciós és élőhelyfejlesztési javaslatok:

A kezelési egység területére vonatkozóan élőhelyrekonstrukciós vagy élőhelyfejlesztési javaslat nem merül fel.

(6) Gazdálkodáshoz nem köthető javaslatok

A kezelési egység területén olyan tevékenység, amely a természetközeli élőhelyek területének csökkenésével jár (beépítés, vonalas létesítmények kialakítása) nem javasolható.

(7) Erdőtelepítésre vonatkozó javaslat:

A kezelési egység területén az erdőtelepítés nem javasolható.

(8) Kezelési javaslatok indoklása:

A kezelési egység területén korábbi bolygatás (beszántás, erdőtelepítési kísérlet) miatt elgyomosodott gyepterületek tartoznak, ahol rendszeres kaszálásos vagy legeltetési használat hiányában inváziós fajok (helyenként már most is jelentős mértékben folyó) terjedése, és becserjésedés várható. A kíméletes legeltetés, vagy a kaszálás megfelelő eszköz a gyepek fenntartásához. A jelölő faj réti angyalgököknek (*Angelica palustris*), illetve a vérfűhangyaboglárka (*Maculinea teleius*) tápnövényének jelenléte miatt évente változó területen kijelölt 10-20 százalékos kaszátlan, illetve legeléstől kímélt terület rész kialakítása javasolható.

KE-4 kezelési egység

A KE-4 kezelési egység nagyobb kiterjedésű, összefüggő, korábbi gyepek – nagyrészt jelölő mocsárréti élőhelyek – helyén kezelés híján létrejött cserjés-fás növényzetet, és ezekbe ágyazott igen erősen cserjésedő, kezeletlen gyepeket foglal magába. A kezelési javaslatok középpontjában a gyepek helyreállítása, a cserjés-fás növényzet ésszerű határok közé való visszazorítása áll.

(1) Meghatározása: Nagyobb kiterjedésű, összefüggő, korábbi gyepek – nagyrészt jelölő mocsárréti élőhelyek – helyén kezelés híján létrejött cserjés-fás növényzetet, és ezekbe ágyazott igen erősen cserjésedő, kezeletlen gyepek.

(2) Érintettség vizsgálata:

- A kezelési egység meghatározó élőhelytípusai (Á-NÉR 2011 kódok szerint): P2a (üde és nedves cserjések), D34 (mocsárrétek)
- A kezelési egységben csekély kiterjedésben előforduló egyéb élőhelytípusok (Á-NÉR 2011 kódok szerint): RA (őshonos fafajú facsoportok, fasorok, erdősávok), S7 (nem őshonos fajú ültetett facsoportok, erdősávok és fasorok), U9 (állóvizek)
- Natura 2000 élőhelyek: 6440 - *Cnidion dubii* folyóvölgyeinek mocsárrétei

(3) Gazdálkodáshoz kötődő általános kezelési javaslatok:

A területen jelenleg érdemi gazdálkodás nem folyik. Megfelelő élőhelyrekonstrukciós beavatkozást (alapvetően cserjeirtást) követően ugyanakkor a terület kaszálóként vagy legelőként kíméletes módon hasznosítható. (A KE-1 kezelési egység élőhelyeihez hasonlóan).

(4) Gazdálkodáshoz köthető, támogatási rendszerbe illeszthető kezelési előírás-javaslatok:

a) Kötelező előírások és korlátozások A kezelési egység egész területe „ex lege” védett láp területén található, ezért kötelező előírásként a természet védelméről szóló 1996 évi LIII törvény megfelelő előírásait szükséges alapul venni.

A gyepek – természetvédelmi szempontból kívánatos – helyreállítását követően kötelezően betartandó előírásként a Natura 2000 gyepterületek fenntartásának földhasználati szabályairól szóló 269/2007 (X.18.) Korm. rend. előírásait szükséges alapul venni.

b) Önkéntesen vállalható előírás-javaslatok

- A gyepek cserjésedését meg kell akadályozni, azonban a szórtan jelentkező őshonos cserjék megőrzésére törekedni kell. (GY28).
- Szóró, szózó vagy etetőhely a működési terület szerinti nemzeti park igazgatósággal egyeztetett helyszínen alakítható ki. (VA01).

(5) Élőhelyrekonstrukciós és élőhelyfejlesztési javaslatok:

A kezelési egység területén uralkodó zárt, jellegtelen cserjés-fás növényzet visszazorítása szükséges, és azok helyén kaszálásos vagy legeltetéses használattal a gyepek visszatelepedését szükséges elősegíteni. Az élőhelyrekonstrukció kívánatos eredménye, hogy a fás növényzet a kezelési egység területének legfeljebb 5-10%-át tegye ki. A gyepek sikeres helyreállítását követően annak kezelése a KE-1 kezelési egységre vonatkozó javaslatok szerint indokolt.

(6) Gazdálkodáshoz nem köthető javaslatok

A kezelési egység területén olyan tevékenység, amely a természetközeli élőhelyek területének csökkenésével jár (beépítés, vonalas létesítmények kialakítása) nem javasolható.

(7) Erdőtelepítésre vonatkozó javaslat:

A kezelési egység területén az erdőtelepítés nem javasolható.

(8) Kezelési javaslatok indoklása:

A kezelési egység területén található cserjés-fás növényzet túlnyomórészt korábban kaszálóként használt gyepek helyén alakult ki, megfelelő kezelés hiányában. Cserjeirtás révén, kaszálóként vagy legelőként való használat esetén az élőhelynek megfelelő jelölő élőhelyek viszonylag gyors visszaalakulása várható. Az élőhelyi változatosság érdekében a fás-cserjés növényzet 5-10%-os arányban való meghagyása indokolt – ebben az esetben a tájra jellemző, de már megritkult, és kevésbé intenzív terjedésű fafajok példányait (pl. kocsányos tölgy, zselnicemeggy) érdemes megkímélni.

KE-5 kezelési egység

A KE-5 kezelési egységhez fátlan sásos, zsombékos, és kékperjés lápréti jellegű élőhelyek tartoznak, jelentős réti angyalgöyökér (*Angelica palustris*) és hosszúfogú törpecsiga (*Vertigo angustior*) állománnyal, és a vérfű-hangyaboglárka (*Maculinea teleius*) tápnövényének komoly populációjával. A terület élőhelyei megfelelő – a mostaninál kedvezőbb – vízellátás esetén viszonylag csekély mértékű beavatkozás mellett természetvédelmi szempontból kedvező állapotban fenntarthatóak. Amennyiben a terület vízháztartása érdemben nem javítható, a fenntartáshoz korlátozott mértékű kaszálás, legeltetés folytatása szükséges.

(1) Meghatározása: Fátlan sásos, zsombékos, és kékperjés lápréti jellegű értékes, de kiszáradás miatt degradálódó, rendszeres kezelésben nem részesülő élőhelyek.

(2) Érintettség vizsgálata:

- A kezelési egység meghatározó élőhelytípusai (Á-NÉR 2011 kódok szerint): B4 (lápi zsombékosok zsombék-semlyék komplexek), B5 (nem zsombékoló magassárrétek), D2 (kékperjés rétek)
- A kezelési egységben csekély kiterjedésben előforduló egyéb élőhelytípusok (Á-NÉR 2011 kódok szerint): OA (jellegtelen fátlan vizes élőhelyek), D34 (mocsárrétek), P2a (üde és nedves cserjések), J1a (fűzlápok), RA (őshonos fafajú facsoportok, fasorok, erdősávok)
- Natura 2000 élőhelyek: 7230 – Mészkedvelő üde láp- és sásrétek, 91E0* – Enyves éger (*Alnus glutinosa*) és magas kőris (*Fraxinus excelsior*) alkotta ligeterdők (Alno-Padion, Alnion incanae, Salicion albae), 6410 - Kékperjés láprétek meszes, tözeges, vagy agyagbemosódásos talajokon (*Molinion caeruleae*), 6440 - *Cnidion dubii* folyóvölgyeinek mocsárrétjei

(3) Gazdálkodáshoz kötődő általános kezelési javaslatok:

A területen jelenleg érdemi gazdálkodási tevékenység nem folyik. A jelenleginél kedvezőbb, tartósabb vízellátás esetén viszonylag csekély mértékű, de nem gazdálkodási körbe tartozó beavatkozás mellett természetvédelmi szempontból kedvező állapotban fenntarthatóak. Ha a vízellátás érdemben nem javítható, korlátozott mértékű elsősorban legeltetéses, esetleg kaszálásos

gazdálkodás egyeztethető össze a természetvédelmi célokkal.

(4) Gazdálkodáshoz köthető, támogatási rendszerbe illeszthető kezelési előírás-javaslatok:

a) Kötelező előírások és korlátozások

A kezelési egység egész területe „ex lege” védett láp területén található, ezért kötelező előírásként a természet védelméről szóló 1996 évi LIII törvény megfelelő előírásait szükséges alapul venni.

A gyepek esetén kötelezően betartandó előírásként a Natura 2000 gyepterületek fenntartásának földhasználati szabályairól szóló 269/2007 (X.18.) Korm. rend. előírásait szükséges alapul venni.

b) Önkéntesen vállalható előírás-javaslatok

- A gyepek cserjésedését meg kell akadályozni, azonban a szórtan jelentkező őshonos cserjék megőrzésére törekedni kell (GY28).
- A területen trágyadepónia, széna és szalmakazlak elhelyezése tilos. (GY116).
- Szóró, szózó vagy etetőhely a működési terület szerinti nemzeti parkigazgatósággal egyeztetett helyszínen alakítható ki. (VA01).

Javaslatok a terület vízellátásának javítására, a vegetációs időszak jelentős részén tartósabb felszíni vízborítás esetén:

- A területet kezeletlenül kell fenntartani, mindennemű beavatkozás tilos. (V67)

Javaslatok a vízellátási viszonyok kedvezőtlen alakulása, a kezelési egység élőhelyeinek folytatódó kiszáradása esetén:

- Legeltetéssel és/vagy kaszálással történő hasznosítás. (GY22).
- Felülvetés nem megengedett. (GY01).
- Tárcsázás nem megengedett. (GY10).
- Tűzpászta létesítése nem megengedett. (GY15).
- Felázott talajon mindennemű munkavégzés tilos.(GY14).
- A gyepek cserjésedését meg kell akadályozni, azonban a szórtan jelentkező őshonos cserjék megőrzésére törekedni kell (GY28).
- A területen trágyadepónia, széna és szalmakazlak elhelyezése tilos. (GY116).
- A területen szóró, vadetető, szózó nem létesíthető. (VA03).

Legeltetés esetén (a terület nagy részének zsombékos jellege miatt a legeltetés előnyben részesítendő):

- Legeltethető állatfaj: szarvasmarhafélék. (GY67)
- Legeltetési sűrűség 0,2-0,4 állategység/ha. (GY40)
- A gyepeken legelészakított terület kialakítása szükséges, ami nem haladja meg a parcella 30%-át. (GY62).
- A legelészakított területet a működési terület szerinti nemzeti park igazgatósággal egyeztetetten kell kialakítani. (GY122).

Kaszálás esetén (amennyiben a legeltetés nem megoldható):

- Évente az időjárási viszonyoknak és a gyepek állapotának megfelelő, természetvédelmi-ökológiai és a gazdálkodási szempontokat egyaránt figyelembe vevő kaszálási terv készítése és egyeztetése a működési terület szerinti nemzeti park igazgatósággal, valamint az így

egyeztetett kaszálási terv végrehajtása. (GY79)

- A gyepet évente csak egyszer lehet kaszálni. (GY80)
- Kaszálás június 15. előtt a működési terület szerinti nemzeti park igazgatósággal történt egyeztetés alapján lehetséges (GY71).
- A gyepterület kaszálása, szárazítása esetén min. 10 cm-es fűtarló biztosítása. (GY92)
- 20-30% kaszátlan terület meghagyása parcellánként. (GY96)
- A kaszátlan területet évente más helyen kell kialakítani. (GY99)

A kaszálási terv készítésekor alapvetően öt szempontot szükséges figyelembe venni: 1) Zsombékos területek nem kaszálhatók. 2) Magas, tartós felszíni vízborítás vagy átázott talajú területrészek esetén nem végezhető gépi kaszálás, ezért a legmélyebben fekvő területeken gépi kaszálás csak száraz időszakban végezhető el. Azaz „belvízmentes” években ez a szempont nem jelent korlátozást, viszont tartósabb vízborítás esetén az ilyen területek kaszálását későbbre szükséges halasztani, vagy az adott évben teljesen kihagyni a kaszálásból. 3) A cserjésedésre különösen hajlamos területrészek (pl. a cserjés-fás állományokhoz közeli szegélyterületek) gyakrabban szükséges kaszálni (amennyiben a talaj állapota azt megengedi, ld. az előző szempontot). 4) A réti angyalgöyökér (*Angelica palustris*), valamint a vérfű-hangyaboglárka (*Maculinea teleius*) tápnövényeként szolgáló őszi vérfű (*Sanguisorba officinalis*) sikeres virágzása és termésérlelése érdekében a kaszálást a terület legalább 50%-án lehetőség szerint június 15 előtt, vagy szeptember 30 után javasolt végrehajtani 5) Az inváziós fajok állományával fertőzött részek (amennyiben egyéb módszerekkel nem történik mentesítés) lehetőleg minden évben, és legkésőbb virágzásban szükséges a kaszálást elvégezni. A kezelési egység területén az inváziós fajok közül a magas aranyvessző (*Solidago gigantea*) virágzásához szükséges alkalmazkodni (július utolsó és szeptember első dekádja közötti időszak). Ha ez utóbbi szempont nem összeegyeztethető az előző két szemponttal, akkor az inváziós fajtól való mentesítés más módjáról (pl. célzott vegyszeres kezelés, kézi eltávolítás) szükséges gondoskodni.

(5) Élőhelyrekonstrukció és élőhelyfejlesztési javaslatok:

A kezelési egységre vonatkozóan élőhelyfejlesztési szempontból az élőhelyek vízellátásának javítása javasolható. A referenciatársulásnak tekinthető zsombéksásos, rostostövű sásos zsombékosok számára a vegetációs időszakban május-júniusig tartó, maximum 30-50 centiméteres, fokozatosan csökkenő felszíni vízborítás, és egész évben víztelített talaj biztosítása szükséges. Jelenleg elsősorban a tavasz végétől nyáron át tartó időszak vízhiánya okoz problémát, nem a tél végi, tavasz eleji elárasztás mértéke. Az ehhez szükséges beavatkozás alapvetően nem a kezelési egység területén, hanem a Natura 2000 terület szélén futó VI. főfolyáson valósítható meg (ld. KE-10 kezelési egység). Ugyanakkor a lokális vízvezetést szolgáló kisebb, vízjogi engedéllyel nem rendelkező lecsapoló árkok megszüntetése helyben, a KE-5 kezelési egység területén javasolható.

(6) Gazdálkodáshoz nem köthető javaslatok

A kezelési egység területén olyan tevékenység, amely a természetközeli élőhelyek területének csökkenésével jár (beépítés, vonalas létesítmények kialakítása) nem javasolható.

(7) Erdőtelepítésre vonatkozó javaslat:

A kezelési egység területén az erdőtelepítés nem javasolható.

(8) Kezelési javaslatok indoklása:

A kezelési egység területén értékes lápi, lápréti jellegű fátlan jelölő élőhelyek találhatóak, melyek megfelelő – a mostaninál kedvezőbb – vízellátás esetén viszonylag csekély mértékű beavatkozás mellett természetvédelmi szempontból kedvező állapotban fenntarthatóak. Elsődlegesen ezért javasolt vízvisszatartással javítani a terület vízellátását, különösen a tavasz végétől nyáron át tartó időszakban fontos a víztelített talaj vagy csekély mértékű felszíni vízborítás a legmélyebb, zsombékos élőhelyfoltokban. A tartós, nagy mértékű elárasztás viszont mindenképpen kerülendő.

Amennyiben a vízellátás érdemben nem javítható, a becserjésedés, a nád és egyéb mocsári generalisták eluralkodásának megakadályozására kíméletes, szarvasmarhával történő legeltetés vagy kaszálás folytatása szükséges. A területen élő jelölő fajok fennmaradása szempontjából javasolt a jelentősebb mértékű, de évről-évre változó helyen kijelölt legelésből kizárt, illetve kaszátlanul hagyott területek kijelölése.

KE-6 kezelési egység

A KE-6 kezelési egységhez nagyrészt korábbi gyepekből kialakult erősen nádasodott, többnyire jellegtelen vagy gyomos mocsári élőhelyfoltok tartoznak, jelölő élőhelyként felismerhető zsombékos és kékperjés rétek származékaival. A kezelési javaslatok középpontjában a gyepek lehetőség szerinti helyreállítása, a nád, vagy egyéb gyomos jellegű mocsári növényzet ésszerű határok közé való visszaszorítása áll.

(1) Meghatározása: Nagyrészt korábbi gyepekből kialakult erősen nádasodott, többnyire jellegtelen vagy gyomos mocsári élőhelyfoltok, jelölő élőhelyként felismerhető zsombékos és kékperjés rétek származékaival.

(2) Érintettség vizsgálata:

- A kezelési egység meghatározó élőhelytípusai (Á-NÉR 2011 kódok szerint): OA (jellegtelen fátlan vizes élőhelyek), B1a (nem tőzegképző nádasok, gyékényesek és tavikákások)
- A kezelési egységben csekély kiterjedésben előforduló egyéb élőhelytípusok (Á-NÉR 2011 kódok szerint): B5 (nem zsombékoló magassásrétek), D2 (kékperjés rétek), B4 (lápi zsombékosok zsombék-semlyék komplexek), D6 (ártéri és mocsári magaskórósok, árnyasnyirkos szegélynövényzet), OD (lágyszárú özönfajok állományai)
- Natura 2000 élőhelyek: 6410 - Kékperjés láprétek meszes, tőzeges, vagy agyagbemosódásos talajokon (*Molinion caeruleae*), 7230 – Mészkevelő üde láp- és sásrétek

(3) Gazdálkodáshoz kötődő általános kezelési javaslatok:

A területen jelenleg érdemi gazdálkodás nem folyik. A kezelési egység élőhelyei jelen formájukban kezelés, gazdálkodás formájában is huzamosabb ideig fenntarthatók. Megfelelő élőhelyrekonstrukciós beavatkozást (nád és mocsári növényzet visszaszorítása) követően ugyanakkor a terület számottevő része kaszálóként vagy legelőként kíméletes módon hasznosítható.

(4) Gazdálkodáshoz köthető, támogatási rendszerbe illeszthető kezelési előírás-javaslatok:

a) Kötelező előírások és korlátozások

A kezelési egység egész területe „ex lege” védett láp területén található, ezért kötelező előírásként a természet védelméről szóló 1996 évi LIII törvény megfelelő előírásait szükséges alapul venni. A

terület egyes részein a gyep – természetvédelmi szempontból kívánatos – helyreállítását követően kötelezően betartandó előírásként a Natura 2000 gyepterületek fenntartásának földhasználati szabályairól szóló 269/2007 (X.18.) Korm. rend. előírásait szükséges alapul venni.

b) Önkéntesen vállalható előírás-javaslatok

- Legeltetéssel és/vagy kaszálással történő hasznosítás. (GY22)
- Az inváziós gyomok virágzásban történő kaszálása kötelező. (GY107).
- Erősen fertőzött foltokat sokkoló kaszálással évente legalább háromszor kezelni kell. (GY108).
- A területen trágyadepónia, széna és szalmakazlak elhelyezése tilos. (GY116).
- A területen szóró, vadetető, szóó nem létesíthető. (VA03).

(5) Élőhelyrekonstrukciós és élőhelyfejlesztési javaslatok:

A kezelési egység magasabb fekvésű, kevésbé vízállásos részein javasolható a nád és magaskórós zavarástűrő fajok évi kétszeri, vegetációs időszakban végzett kaszálással történő, élőhelyrekonstrukciós célú visszaszorítása, a gyep ilyen módon történő helyreállítása. A mélyebb, tartósan vízállásos területeket kezeletlenül szükséges hagyni.

A nád visszaszorítását követően gyepként hasznosítható területekre vonatkozóan a KE-2 kezelési egységre javaslatai irányadóak.

A környező lápi, lápréti élőhelyekre gyakorolt kiszárító hatás csökkentése végett indokolt a területen a kisebb, vízjogi üzemeltetési engedéllyel nem rendelkező árkok végleges megszüntetése

(6) Gazdálkodáshoz nem köthető javaslatok

A kezelési egység területén olyan tevékenység, amely a természetközeli élőhelyek területének csökkenésével jár (beépítés, vonalas létesítmények kialakítása) nem javasolható.

(7) Erdőtelepítésre vonatkozó javaslat:

A kezelési egység területén az erdőtelepítés nem javasolható.

(8) Kezelési javaslatok indoklása:

A kezelési egység területét jelenleg uraló, jellegtelen, vagy helyenként kifejezetten gyomos nádas jellegű növényzet helyén aktív beavatkozással, legalábbis részben, helyreállíthatók a jelölő lápréti élőhelyek. A kezelési javaslatok az ehhez szükséges beavatkozásokat célozzák.

KE-7 kezelési egység

A KE-7 kezelési egységhez döntően őshonos fafajú fa-és cserjesorok, facsoportok tartoznak. A kezelési javaslatok célja, ezeknek az állományoknak – mint az élőhelyi sokféleség szempontjából fontos élőhelyeknek – lehetőség szerinti természetközeli állapotban való fenntartása, és az intenzíven terjedő tájidegen fafajoktól való mentesítése.

(1) Meghatározása: Döntően őshonos fafajú fa-és cserjesorok, facsoportok

(2) Érintettség vizsgálata:

- A kezelési egység meghatározó élőhelytípusai (Á-NÉR 2011 kódok szerint): RA (őshonos fafajú facsoportok, fasorok, erdősávok), RB (őshonos fafajú puhafás jellegtelen vagy pionír

erdők), P2a (üde és nedves cserjések), S7 (nem őshonos fajú ültetett facsoportok, erdősávok és fasorok)

- A kezelési egységben csekély kiterjedésben előforduló egyéb élőhelytípusok (Á-NÉR 2011 kódok szerint): OF (magaskórós ruderális gyomnövényzet)
- Natura 2000 élőhelyek: 91E0*– Enyves éger (*Alnus glutinosa*) és magas kőris (*Fraxinus excelsior*) alkotta ligeterdők (*Alno-Padion*, *Alnion incanae*, *Salicion albae*)

(3) Gazdálkodáshoz kötődő általános kezelési javaslatok:

A kezelési egység területén a gazdasági célú hasznosítás lehetősége az élőhelyi sajátosságok miatt korlátozott. A fahasználatot a természetvédelmi szempontok figyelembe vételével szükséges korlátozni.

(4) Gazdálkodáshoz köthető, támogatási rendszerbe illeszthető kezelési előírás-javaslatok:

a) Kötelező előírások és korlátozások

A kezelési egység egész területe „ex lege” védett láp területén található, ezért kötelező előírásként a természet védelméről szóló 1996 évi LIII törvény megfelelő előírásait szükséges alapul venni.

b) Önkéntesen vállalható előírás-javaslatok

- Inváziós fás szárúak mechanikus irtása kötelező. (GY26)
- Nem speciális növényvédő szer kijuttatása esetén inváziós fásszárúak vegyszeres irtása, a területileg illetékes hatóság engedélye alapján lehetséges. (GY27)

(5) Élőhelyrekonstrukciós és élőhelyfejlesztési javaslatok:

A kezelési egység területén élőhelyrekonstrukciós, élőhelyfejlesztési jellegű javaslat nem merül fel.

(6) Gazdálkodáshoz nem köthető javaslatok

A kezelési egység területén olyan tevékenység, amely a természetközeli élőhelyek területének csökkenésével jár (beépítés, vonalas létesítmények kialakítása) nem javasolható.

(7) Erdőtelepítésre vonatkozó javaslat:

A kezelési egység területén az erdőtelepítés nem javasolható.

(8) Kezelési javaslatok indoklása:

A kezelési egységhez tartozó őshonos fafajú fasorok, facsoportok fontos elemei a Natura 2000 területet alkotó természetközeli élőhely-együttesnek, ugyanakkor megfelelő kezelés hiányában tájidegen, intenzíven terjedő fajok elszaporodhatnak bennük, ami mint propagulumforrás környező gyepterületeket is veszélyezteti. A kezelési javaslatok elsődleges célja tehát a faállományok mentesítése az inváziós fásszárúaktól.

KE-8 kezelési egység

(1) Meghatározása: Korábbi gyepek, lápos területek helyén telepített erdők, valamint a közjük ékelődő kisebb fátlan élőhelyek.

(2) Érintettség vizsgálata:

- A kezelési egység meghatározó élőhelytípusai (Á-NÉR 2011 kódok szerint): RC (őshonos

fafajú keményfás jellegtelen erdők), RB (őshonos fafajú puhafás jellegtelen vagy pionír erdők), S2 (nemesnyárasok)

- A kezelési egységben csekély kiterjedésben előforduló egyéb élőhelytípusok (Á-NÉR 2011 kódok szerint): OA (jellegtelen fátlan vizes élőhelyek), OB (jellegtelen üde gyepek), OC (jellegtelen száraz-félszáraz gyepek)
- Natura 2000 élőhelyek: -

(3) Gazdálkodáshoz kötődő általános kezelési javaslatok:

A kezelési egységhez tartozó üzemtervezett erdőkben a körzeti erdőtervnek megfelelő gazdálkodás folytatható.

(4) Gazdálkodáshoz köthető, támogatási rendszerbe illeszthető kezelési előírás-javaslatok:

a) Kötelező előírások és korlátozások

- A kezelési egység egész területe „ex lege” védett láp területén található, ezért kötelező előírásként a természet védelméről szóló 1996 évi LIII törvény megfelelő előírásait szükséges alapul venni.
- Az Európai Mezőgazdasági Vidékfejlesztési Alapból a Natura 2000 erdőterületeken történő gazdálkodáshoz nyújtandó kompenzációs támogatás részletes szabályairól szóló 41/2012. (IV. 27.) VM rendelet.
- A Nyíregyházi erdészeti tervezési körzet erdőterve.

b) Önkéntesen vállalható előírás-javaslatok

- A környező gyepterületek védelme érdekében az erdészeti tájidegen fafajok alkotta állományok terjeszkedésének megakadályozása. (E69).
- A fával nem, vagy részben fedett területek egyéb részletként (tisztás, cserjés, nyiladék, erdei vízfolyás és tó, kopár) történő lehatárolása, szükség esetén az erdőrészlet megosztásával. (E11).
- A tisztások fátlan állapotban tartása, tisztásként való további nyilvántartása. (E12).
- Őshonos fafajokkal jellemezhető faállományokban a nevelővágások során az idegenhonos fa- és cserjefajok egyedszámának minimális szintre szorítása, illetve lehetőség szerinti teljes eltávolítása. (E28).
- Őshonos fafajú állományok véghasználatára során átlagosan 5-20% területi lefedettséget biztosító mikroélőhelyek visszahagyása, lehetőleg az idős állomány összetételét jellemző formában. (E38).
- Őshonos fafajú faállomány táj- és termőhelyhonos fa- és cserjefajokkal történő felújítása. (E52).
- Természetközeli állapotú fátlan élőhelyekkel határos erdőterületek felújítása táj- és termőhelyhonos fafajokkal, illetve faállománytípussal (E56).
- Intenzíven terjedő idegenhonos fafaj felújításokban történő alkalmazásának teljes körű mellőzése. (E65).
- A tűzpásztákon, nyiladékokon az idegenhonos, agresszíven terjeszkedő növényfajok visszaszorítása. (E71).
- Szóró, szózó vagy etetőhely a működési terület szerinti nemzeti park igazgatósággal egyeztetett helyszínen alakítható ki. (VA01).

(5) Élőhelyrekonstrukciós és élőhelyfejlesztési javaslatok:

A kezelési egység területén élőhelyrekonstrukciós, élőhelyfejlesztési jellegű javaslat nem merül fel.

(6) Gazdálkodáshoz nem köthető javaslatok

A kezelési egység területén olyan tevékenység, amely a természetközeli élőhelyek területének csökkenésével jár (beépítés, vonalas létesítmények kialakítása) nem javasolható.

(7) Kezelési javaslatok indoklása:

A javaslatok elsősorban azt szolgálják, hogy a kezelési egységhez tartozó erdőállományok ne legyenek a szomszédos fátlan élőhelyekre veszélyes inváziós fajok forrásai. A javaslatok egy része a fával borított állományok között megmaradt fátlan, lápi, lápréti eredetű élőhelyfoltok megőrzését szolgálja.

KE-9 kezelési egység

A KE-9 kezelési egységhez a lapterületek, gyepek szegélyén vagy azok között elhelyezkedő, többnyire magasabb térszínű szántók tartoznak. Az ezeken folyó gazdálkodás potenciális veszélyforrást jelent a környező természetközeli élőhelyekre, és részben meggátolja azok természetes összeköttetését. A kezelési javaslatok sorában elsődleges a szántók gyepesítése, s amennyiben az nem valósul meg, a szántóművelésre vonatkozó javaslatok a veszélyeztető hatás mérséklését szolgálják.

(1) Meghatározása: Lapterületek, gyepek peremén vagy azok között elhelyezkedő szántók.

(2) Érintettség vizsgálata:

- A kezelési egység meghatározó élőhelytípusai (Á-NÉR 2011 kódok szerint): T1 (egyéves intenzív szántóföldi kultúrák)
- A kezelési egységben csekély kiterjedésben előforduló egyéb élőhelytípusok (Á-NÉR 2011 kódok szerint): S7 (nem őshonos fajú ültetett facsoportok, erdősávok és fasorok)
- Natura 2000 élőhelyek: –

(3) Gazdálkodáshoz kötődő általános kezelési javaslatok:

A kezelési egység területén a természetvédelmi célkitűzéseket leginkább a terület gyepé alakítása, másodsorban őshonos fafajú erdőtelepítés (élőhelyrekonstrukció) szolgálja. Amennyiben az nem megvalósítható, a szántóföldi gazdálkodáshoz kötődő javaslatok relevánsak.

(4) Gazdálkodáshoz köthető, támogatási rendszerbe illeszthető kezelési előírás-javaslatok:

a) Kötelező előírások és korlátozások

A kezelési egység egész területe „ex lege” védett láp területén található, ezért kötelező előírásként a természet védelméről szóló 1996 évi LIII törvény megfelelő előírásait szükséges alapul venni.

Az esetleges élőhelyrekonstrukció keretében helyreállítható gyepek esetén kötelezően betartandó előírásként a Natura 2000 gyepterületek fenntartásának földhasználati szabályairól szóló 269/2007 (X.18.) Korm. rend. előírásait szükséges alapul venni.

b) Önkéntesen vállalható előírás-javaslatok

- Szántó füves élőhellyé alakítása gyeptelepítéssel. (SZ52).

- Tájidegen fűmagkeveréssel történő vetés tilos. (SZ63).
- Melioráció tilos. (SZ46).
- Drénezés tilos. (SZ48).
- Az időszakos- és állandó vízállások körül 3 méteres szegélyben talajművelés nem végezhető. (SZ49).
- Kizárólag környezetkímélő besorolású növényvédő szerek alkalmazása engedélyezett. (SZ19).
- Tápanyag-utánpótlást csak szerves trágyával lehet végezni. (SZ37).
- Mezőgazdasági földterület első erdősítése támogatható. (GY119).

(5) Élőhelyrekonstrukciós és élőhelyfejlesztési javaslatok:

Javasolt a szántóterületek füves élőhelyé alakítása, majd kaszálóként vagy legelőként való hasznosítása. Mivel a felhagyott szántókra gyorsan betelepülni képes inváziós fajok (magas aranyvessző, selyemkóró) nagy mennyiségben vannak jelen a szántószegélyeken, természetvédelmi szempontból is sikeres gyepesítés csak fűmagvetéssel kivitelezhető. A gyeptelepítésnél réti csenkesz (*Festuca pratensis*), réti perje (*Poa pratensis*), csomós ebír (*Dactylis glomerata*), szárazabb térszínen veresnadrág csenkesz (*Festuca pseudovina*) alkalmazása javasolható.

(6) Gazdálkodáshoz nem köthető javaslatok

Gazdálkodáshoz nem köthető jellegű kezelési, fenntartási javaslatok a kezelési egységre vonatkozóan nem merülnek fel.

(7) Erdőtelepítésre vonatkozó javaslat:

A kezelési egység területén az erdőtelepítés kizárólag őshonos, tájhonos fafajokkal javasolható. Az erdőtelepítést olyan, magas vágáskorra tervezhető fafajokkal javasolt kivitelezni, amelyek állománya nem kedvez inváziós terjedésre hajlamos fajok elszaporodásának. Előnyben részesítendőek a zárt, esetleg több szintű állományt képező fafaj kombinációk.

(8) Kezelési javaslatok indoklása:

A szántók füves területté alakítását az indokolja, hogy ezáltal a jelenleg elszigetelt természetközeli élőhelyek összeköttetése javul, továbbá a szántóművelésből adódó kockázatok (növényvédőszer, műtrágya atmoszféra) csökken. Amennyiben a gyeprekonstrukció nem megvalósítható, a szántóföldi művelés folytatása mellett a környezetkímélő besorolású vegyszerekre és a műtrágyahasználat mellőzésére vonatkozó javaslatok, vagy őshonos fafajú erdő telepítése csökkenthetik a káros hatások kockázatát.

KE-10 kezelési egység

A KE-10 kezelési egységhez a területen áthaladó nagyobb csatorna – VI. (Sényői) főfolyás tartozik. A csatornához önálló gazdálkodási tevékenység nem kapcsolódik, ugyanakkor élőhelyi, ökológiai folyosó funkciója és a természetes élőhelyek vízgazdálkodására gyakorolt kulcsszerepe miatt természetvédelmi kezelési feladatok kapcsolódnak hozzá.

(1) Meghatározása: Mesterséges csatorna vegyes mocsári növényzettel, többnyire gyomos töltés vegetációval

(2) Érintettség vizsgálata:

- A kezelési egység meghatározó élőhelytípusai (Á-NÉR 2011 kódok szerint): BA (fragmentális mocsári és/vagy hínárnövényzet mozaikok álló- és folyóvizek partjánál), OB (jellegtelen üde gyepek)
- A kezelési egységben csekély kiterjedésben előforduló egyéb élőhelytípusok (Á-NÉR 2011 kódok szerint): –
- Natura 2000 élőhelyek: –

(3) Gazdálkodáshoz kötődő általános kezelési javaslatok:

A csatornák nyomvonalán és a parti sávokon a mindenkori vízjogi engedélynek megfelelő működést biztosító fenntartási munkák elvégzése során a hínárkaszálást, nádvágást javasolt előnyben részesíteni a kotrással szemben. Az esetlegesen szükséges kotrásos karbantartást az élővilágot legkevésbé zavaró, a szaporodási és telelési időszakokkal legkevésbé átfedő, augusztus 1. és október 15. közötti időszakban javasolt elvégezni. Előnyben részesítendő a felszelvényű kotrás, az érintetlenül hagyott oldalon legkorábban 2 éves visszatérési idővel. A parti sáv rendezését szolgáló munkálatok időzítésére a június 15. – február 15. közötti, a meder növénytelenítésére június 15. – február 15. közötti időszak javasolható. Haváriaesetek esetében a fentieket nem szükséges figyelembe venni. A csatornák medrének kotrásából származó iszap parton történő deponálása nem javasolható, azt a területről szükséges elszállítani.

(4) Gazdálkodáshoz köthető, támogatási rendszerbe illeszthető kezelési előírás-javaslatok:

a) Kötelező előírások és korlátozások

A kezelési egység egész területe „ex lege” védett láp területén található, ezért kötelező előírásként a természet védelméről szóló 1996 évi LIII törvény megfelelő előírásait szükséges alapul venni. Gyepek esetében kötelezően betartandó előírásként a Natura 2000 gyepterületek fenntartásának földhasználati szabályairól szóló 269/2007 (X.18.) Korm. rend. előírásait szükséges alapul venni.

b) Önkéntesen vállalható előírás-javaslatok

A területen, a növényvédelmet kizárólag vizekre és vízben élő szervezetekre nem veszélyes minőségű anyagokkal és kizárólag inváziós növényfajok irtása céljából lehet végezni. (V01).

(5) Élőhelyrekonstrukciós és élőhelyfejlesztési javaslatok:

A kezelési egységhez tartozó csatornán javasolható vízvisszatartó műtárgyak létesítése, amelyek - nem meggátolva a tél végi, kora tavaszi illetve esetleg más időszakban fellépő belvíztöbblet átvezetését - megakadályozzák, hogy száraz időszakban a lápi élőhelyek fennmaradásához szükséges vízmennyiség eltávozzék a területéről. A vízvisszatartás megvalósítása a fenntartási terv készítési időszakában folyamatban van.

(6) Gazdálkodáshoz nem köthető javaslatok

A kezelési egység területén olyan tevékenység, amely a természetközeli élőhelyek területének csökkenésével jár (beépítés, vonalas létesítmények kialakítása) nem javasolható.

(7) Erdőtelepítésre vonatkozó javaslat:

A kezelési egység területén az erdőtelepítés nem javasolható.

(8) Kezelési javaslatok indoklása:

A terület egészére vonatkozóan szükséges megoldani a lápi-mocsári (részben jelölő) élőhelyek és a közösségi jelentőségű fajok (kiemelten a vöröshasú unka – *Bombina bombina*) vízigényének biztosítását. A kezelési egységbe tartozó Sényői-VI. főfolyás kulcsszerepet játszik a terület vízháztartásában. Emiatt szabályozható, és különösen a nyári aszályos időszak vízellátását is megoldó vízkormányzás kialakítása szükséges a csatornán. A javasolt beavatkozással kitolható az az időszak, amelynek során a láprétek vízellátása (elsősorban a talajvíz révén) megfelelő.

A kezelési egység területén található csatorna, fontos élőhely a mocsári teknős (*Emys orbicularis*) és a vöröshasú unka (*Bombina bombina*) számára, amit figyelembe szükséges venni a csatornák karbantartásakor.

A csatornatöltésen igen jellemző az inváziós fajok – elsősorban a selyemkóró (*Asclepias syriaca*) – tömeges terjedése, ami veszélyezteti a szomszédos gyepeket. Emiatt külön figyelmet szükséges fordítani az inváziós fajok visszaszorítására a kezelési egység területén.

3.2.2. Élőhelyrekonstrukció és élőhelyfejlesztés

Az élőhelyrekonstrukciós és élőhelyfejlesztési javaslatokat a dokumentáció 3.2.1. fejezetben, az kezelési egységekre vonatkozó kezelési javaslatokkal egységes szerkezetben tárgyalja. Az élőhelyrekonstrukciós javaslatok összefoglalóan a következők:

A tervezési terület egészét érintően javasolt a VI. (Sényői) főfolyás érintett szakaszán olyan vízkormányzás megvalósítása, ami - nem meggátolva a tél végi, kora tavaszi illetve esetleg más időszakban olykor fellépő, természetvédelmi szempontból sem kedvező belvíztöbblet átvezetését - megakadályozza, hogy száraz időszakban a lápi, lápréti, mocsárréti élőhelyek és a hozzájuk kötődő jelölő fajok fennmaradásához szükséges vízmennyiség eltávozzék a területről. 2014 folyamán a KEOP-3.1.2/2F/09-11-2012-0009 azonosítójú, „Kisvízterek rehabilitációja a Hortobágyi Nemzeti Park Igazgatóság működési területén” című természetvédelmi élőhelyfejlesztési projekt keretében elkészült vízviisszatartást szolgáló eszközök üzemeltetése erre módot biztosít.

A lecsapoló hatásban lokálisan számottevő szerepük van egyes kisebb, vízjogi üzemeltetési engedéllyel nem rendelkező árkoknak is, amelyek jelentős hosszúságban találhatóak a Natura 2000 területen. Ezeknek az árkoknak esetében - a lápi, lápréti élőhelyekre gyakorolt kiszárító hatás csökkentését célzó - teljes elzárás, megszüntetés javasolható. A javasolt intézkedés a KE-1, KE-2 KE-5 és KE-6 kezelési egységek területét érinti.

A KE-4 kezelési egység területén uralkodó zárt, jellegtelen cserjés-fás növényzet visszaszorítása szükséges, és azok helyén kaszálásos vagy legeltetési használattal a gyeppel visszatelepedését szükséges elősegíteni. Az élőhelyrekonstrukció kívánatos eredménye, hogy a fás növényzet a kezelési egység területének legfeljebb 5-10%-át tegye ki.

A KE-6 kezelési egység magasabb fekvésű, kevésbé vízállásos részein javasolható a nád és magaskórós zavarástűrő fajok évi kétszeri, vegetációs időszakban végzett kaszálással történő, élőhelyrekonstrukciós célú visszaszorítása, a gyeppel ilyen módon történő helyreállítása. A mélyebb, tartósan vízállásos területeket kezeletlenül szükséges hagyni.

3.2.3. Fajvédelmi intézkedések

A tervezési terület jelölő fajainak védelme alapvetően az élőhelyek megfelelő kezelésén keresztül biztosítható, a 3.2.1. fejezetben részletezett élőhelykezelési javaslatok alapján. Specifikus fajvédelmi intézkedések nem indokoltak.

A réti angyalgyökér (*Angelica palustris*) állományok fenntartása az alapvető termőhelyi adottságok (kiemelten élőhelyeinek megfelelő vízellátása) esetén a becserjésedés, az inváziós és egyéb agresszív terjedésre képes fajokkal szembeni megfelelő kezelés esetén lehetséges.

A faj elsősorban olyan nyitott, vagy legalábbis részben fátlan élőhelyeken fordul elő, ahol jellemző tél végi, kora tavaszi 5-10 centiméternél jellemzően nem nagyobb, és tavasz végéig fokozatosan csökkenő felszíni vízborítás, de legalábbis a felszínig víztelített talaj. Ennél nagyobb, 30 cm-t meghaladó vízborítás zsombékos jellegű élőhelyein fordul elő, ahol a faj a zsombékokon nő. Vízigénye szempontjából különösen fontos, hogy a talajvíz szintje a legszárazabb időszakban se süllyedjen 50-100 cm alá. Az Albert-tó élőhelyein elsősorban nem a tél végi-tavaszi vízborítás hiánya a fő probléma, hanem a vizek elvezetése miatt a vízhiányos időszak egyre korábbra tolódása és a nyári kiszáradás mértéke. Olyan vízvisszatartásos megoldások szolgálják tehát a faj fennmaradását, amelyek elsősorban a száraz időszakra gátolják meg a vizek elvezetését.

A gyepekben előforduló réti angyalgyökér (*Angelica palustris*) populációk fenntartásához leginkább a faj igényeihez alkalmazkodó kíméletes, évi egyszeri kaszálás a megfelelő. Nagyobb kiterjedésben (20-30%), évről-évre változó helyen kaszálatlanul meghagyott foltok esetén a faj fenntartása stabilan, nagy populációban biztosítható. Javasolt a kaszálást a június 15 előtt vagy szeptember 30 után elvégezni, a közbeeső időszakban végzett kaszálás esetén a faj virágzása és termésérlelése elmaradhat.

A szarvasmarhával történő legeltetés is alkalmas az állomány stabil – de az előbbi, ideális kaszáló használathoz képest valamelyest alacsonyabb populációméret melletti – fenntartására, de csupán alacsony állatlétszám (0,2-0,4 állategység/ha) és 20-30% - egy-két éves forgóban másutt kialakított - legeltéstől mentesített terület meghagyása esetén. A fentieknek megfelelő kisebb intenzitású legeltetés kifejezetten lápi, zsombékos típusú élőhelyein is elfogadható.

A faj legnagyobb állományai a KE-2 és KE-5 kezelési egységek területére esnek – élőhelyi adottságok alapján ezek a területek a legalkalmasabbak a réti angyalgyökér számára. A kezelési javaslatok esetében a terv itt veszi leghangsúlyosabban figyelembe a faj igényeit a fentebb leírtak alapján. Ugyanakkor a kisebb állományméretű előfordulásokban (KE-1, KE-3, KE-6 kezelési egységek területe) tett kezelési javaslatok is figyelembe veszik a faj igényeit, és alkalmasak a részpopulációk fenntartására. (A konkrét kezelési javaslatok a megfelelő kezelési egységek esetében a 3.2.1 fejezetben szerepelnek).

A hosszúfogú törpecsiga (*Vertigo angustior*) – mint fás és fátlan élőhelyek nedvességkedvelő faja – fenntartásának elsődleges feltétele, hogy a megfelelő vízellátás biztosított legyen, ezért élőhelyei kiszáradását szükséges megelőzni. Az Albert-tó élőhelyein elsősorban nem a tél végi-tavaszi vízborítás hiánya a fő probléma, hanem a vizek elvezetése miatt a vízhiányos időszak egyre korábbra tolódása és a nyári kiszáradás mértéke. Olyan vízvisszatartásos megoldások szolgálják tehát a faj fennmaradását, amelyek elsősorban a száraz időszakra gátolják meg a vizek elvezetését. Nyitott élőhelyein (láprétek, zsombékoló és nem zsombékoló sásrétek, magaskórósok) a nagy táblában, egyszerre végzett esetleg évente többszöri kaszálás, valamint az intenzív legeltetés okozhatja a faj jelentős viszaszorulását. A kezelési javaslatok ezért a megfelelő kezelési egységekben (KE-1, KE-2, KE-3, KE-5, KE-6) jelentős méretű kaszálatlan foltok meghagyását,

alacsony legeltetési intenzitást és legelésbizárt területek kijelölését irányozzák elő. Fás élőhelyei közül a puhafás üde facsoportokban (KE-7 kezelési egység) a bolygatatlanság javasolható, viszont a gyepek helyén kialakult cserjésekben (KE-4 kezelési egység) a jelölő élőhelyek védelme miatt a cserjék visszaszorítása, a gyepek helyreállítása javasolt. Ez utóbbi beavatkozás időszakosan visszavetheti a hosszúfogú törpecsiga (*Vertigo angustior*) lokális állományait, viszont megfelelő arányú (5-10%) fás-cserjés folt meghagyása, valamint a visszaalakítandó gyepek kíméletes kezelése esetén a faj populációja újból stabilizálódhat.

A jelölő fajnak javasolható vérfű-hangyaboglárka (*Maculinea teleius*) megóvása alapvetően élőhelyeinek megfelelő állapotban tartásán keresztül valósulhat meg. Elsődlegesen az őszi vérfüves (*Sanguisorba officinalis*) kékperjés rétek, láprétek, mocsárrétek vízháztartását szükséges biztosítani: ebből a szempontból mind a túlzott mértékű, hosszú ideig (május közepénél tovább) tartó vízborítás, mind a túlzott kiszáradás (nyáron 100 cm alá süllyedő talajvízszint) tartósan a gazdanövény eltűnését okozhatja. A megfelelő vízháztartás biztosítására szolgáló javaslatokat a terv a 3.2.2. fejezetben ismerteti. Az élőhelykezelés másik kritikus pontja a kaszálás/legeltetés módja. Mivel a vérfű-hangyaboglárka élőhelyei megfelelő kezelés nélkül viszonylag gyorsan képesek becserjésedni (ami a faj eltűnésével jár) bizonyos mértékű kaszálás/szárzúzás vagy kíméletes legeltetés jól képes szolgálni élőhelyén való fennmaradását. A terület gépi, egy táblában történő kaszálása – különösen nyári időszakban – kerülendő. Legeltetés esetén az erős taposás, és a gyepek egyöntetű rövidre rágása lehetetlenítheti el a faj kifejlődését.

Kaszálásos használat esetén 20-30% (évről-évre változó helyen) kaszátlanul hagyott terület megfelelően biztosítja a faj fennmaradását, amennyiben a kaszátlan sávok szélessége legalább 5 méter. Legeltetés esetében alacsony intenzitású (0,2-0,4 állategység/ha), szarvasmarhával történő, legeltetés jöhet szóba, amennyiben a legelő 20-30%-a (1-2 éves forgóban változó helyen) legelésbizárt területként van elkülönítve. A faj (illetve tápnövényének) legnagyobb állományai a KE-2 és KE-5 kezelési egységek területére esnek. A kezelési javaslatok esetében a terv itt veszi leghangsúlyosabban figyelembe a faj igényeit a fentebb leírtak alapján. Ugyanakkor a kisebb állományméretű előfordulásokban tett kezelési javaslatok is figyelembe veszik a faj igényeit, és alkalmasak a részpopulációk fenntartására. (A konkrét kezelési javaslatok a megfelelő kezelési egységek esetében a 3.2.1 fejezetben szerepelnek).

3.2.4. Kutatás, monitorozás

Monitorozás:

A Nemzeti Biodiverzitás-monitorozó Rendszer (NBmR) keretében a területen monitorozás nem zajlik.

A tervezés alapját jelentő 1:10.000 léptékű élőhelytérképezés, illetve a jelölő fajokra vonatkozó botanikai és zoológiai felmérés 2013-ban készült el a teljes területre nézve. A további kutatás és monitorozás tekintetében a 2013-as felmérés eredményeit célszerű alapállapotnak tekinteni.

A jövőben szükséges a területen a kijelölés alapjául szolgáló közösségi jelentőségű élőhelyek kiterjedésének és természetességének, valamint a jelölő fajok állományának nyomon követése.

A jelölő élőhelyek monitorozására javasolható 5 évente az NBmR protokoll szerinti élőhelytérképezés elvégzése. Az élőhelyek ennél ritkábban végzett monitorozása vélhetőleg nem ad

megfelelő lehetőséget az esetlegesen beinduló negatív folyamatok megváltoztatását célzó idejében történő beavatkozásra. Javasolt a fátlan jelölő élőhelyek (6440 - *Cnidion dubii* folyóvölgyeinek mocsárrétjei, 6410 - Kékperjés láprétek meszes, tőzeges, vagy agyagbemosódásos talajokon (*Molinion caeruleae*), 7230 – mészkedvelő üde láp- és sásrétek) állományainak változását is egy-egy mintavételi helyen monitorozni, erre alkalmas módszer a közösségi jelentőségű gyepekre vonatkozó módszertan. A 91E0* kódú (Enyves éger (*Alnus glutinosa*) és magas kőris (*Fraxinus excelsior*) alkotta ligeterdők (*Alno-Padion*, *Alnion incanae*, *Salicion albae*) élőhelyek monitorozása jelentéktelen kiterjedése miatt nem indokolt.

A terület jelölő növényfajának - réti angyalgöyökér (*Angelica palustris*) - monitorozására az azonos módszertannal NBmR protokoll szerinti 3 évente végzett felmérés javasolható, tekintettel a kicsiny elterjedési területű, sérülékeny állományra. Ha erre kapacitáshiány miatt nincs lehetőség, akkor minimálisan az 5 évente, az élőhelyterképezéssel azonos ciklusokban végzett monitorozás javasolható.

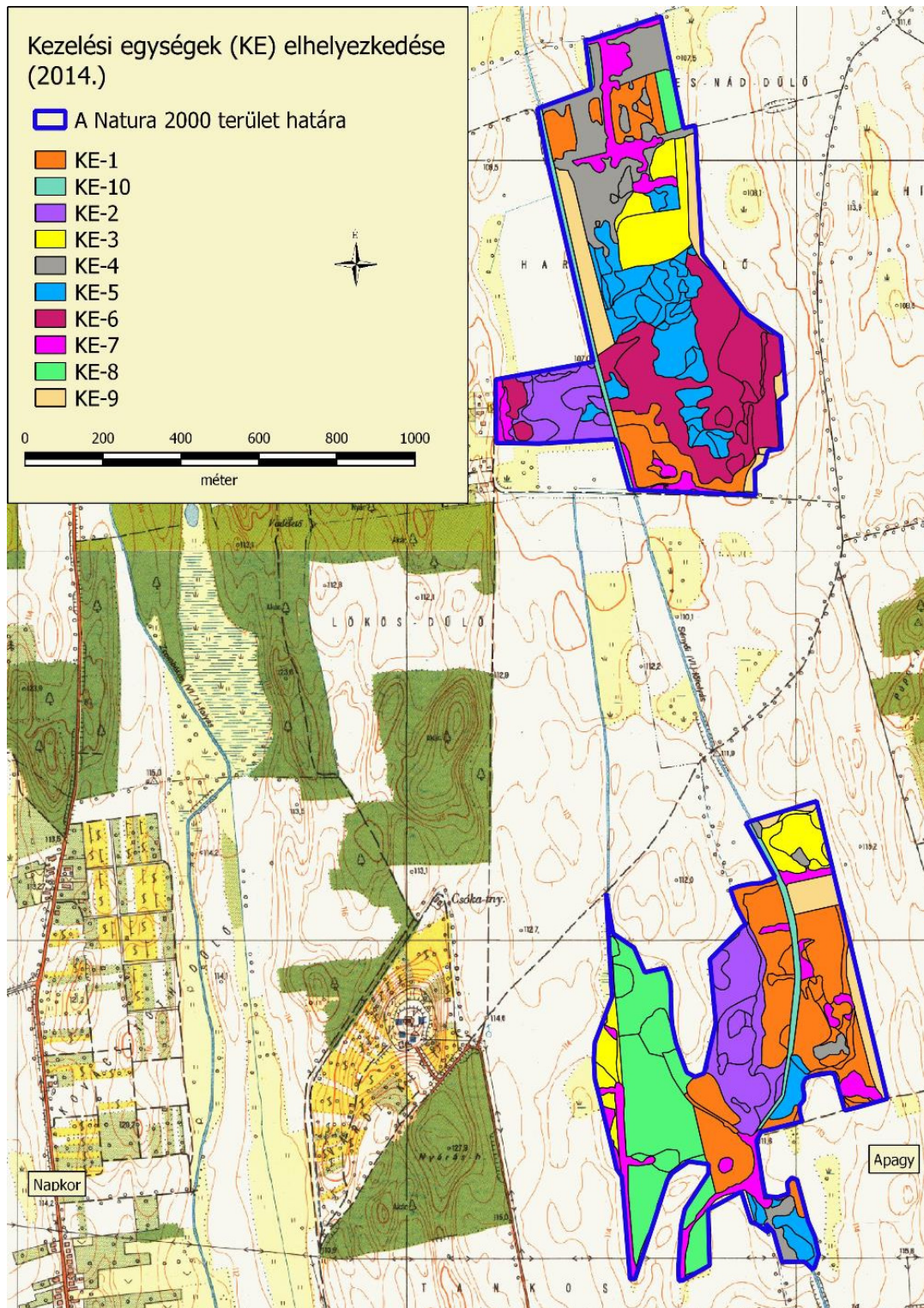
A terület jelölő állatfajának - hosszúfogú törpecsiga (*Vertigo angustior*) - monitorozására 3 évente végzett felmérés javasolható. Ha erre kapacitáshiány miatt nincs lehetőség, akkor minimálisan az 5 évente, az élőhelyterképezéssel azonos ciklusokban végzett monitorozás javasolható. Hasonló felmérési gyakorisággal javasolható - az NBmR protokoll szerint – a jelölő fajnak javasolt vérfűhangyaboglárka (*Maculinea teleius*) monitorozása is.

Kutatás:

A tervezési területre vonatkozóan kutatási javaslat nem merül fel.

3.2.5. Mellékletek

A gazdálkodáshoz és egyéb területhasználathoz köthető kezelési egységek megjelenítése (2014-es állapot alapján).



3.2. A kezelési javaslatok megvalósításának lehetséges eszközei a jogi háttér és a tulajdonviszonyok függvényében

A tervezési terület egésze az Albert-tó (HUHN20040) különleges természetmegőrzési területbe tartozik, tehát a tervezési területre alapvetően a 275/2004 (X.8.) Kormányrendelet az irányadó.

A fent hivatkozott Natura 2000 területen belül országos jelentőségű védett természeti területek az lápként oltalmat élvező „ex lege” védett területek, melyekre a természet védelméről szóló 1996. évi LIII. törvény vonatkozik.

Ezen túl a terület egyes részei az országos ökológiai hálózat magterület övezetének részei is egyben (ld. 1.6. fejezet).

A terület közel 20%-a Magyar Állam tulajdonában és a Hortobágyi Nemzeti Park Igazgatóság vagyonkezelésében van (ebből 5,96 hektár 1/1 arányban, emellett osztatlan közös tulajdonú területeken aranykorona-aránnyal számítva 12,82 hektárnak megfelelő kiterjedésben). A fenti, HNPI vagyonkezeléssel érintett helyrajzi számok a déli területegység, a szűkebb értelemben vett „Albert-tó” területén helyezkednek el. További 5,6% van állami tulajdonban, egyéb kezelésben. A magántulajdonú területek többsége osztatlan közös tulajdonban van, amelyekben jellemzően sok tulajdonos érintett.

A kezelési javaslatok megvalósítása esetén a fentebb összefoglalt körülményeket szükséges figyelembe venni.

3.3.1. Agrártámogatások

3.3.1.1. Jelenleg működő agrártámogatási rendszerek

A jelenleg hatályos Mezőgazdasági Parcella Azonosító Rendszer alapján az Apagy Albert-tó különleges természet-megőrzési terület Apagy és Napkor közigazgatási területeit érintve több fizikai blokkban található. A fizikai blokkok területnagyságának megközelítőleg 70 %-a mezőgazdaságilag támogatható területre esik, melyre agrártámogatás igényelhető.

A fizikai blokkban gazdálkodó mezőgazdasági termelők számára az alábbi agrártámogatási források érhetőek el:

MEPAR Blokkazonosító	teljes terület (ha)	támogatható terület (ha)	KAT
TFRVQ-T-11	33,61	29,50	-
TF3FQ-P-11	2,22	1,72	-
TU4NQ-A-11	0,28	0,28	-
TU9FQ-9-11	0,76	0,76	-
TRANT-J-11	2,41	2,41	-
T34NT-M-11	8,15	6,94	-
TPPFT-M-11	28,67	16,40	-
TPQNT-V-11	4,08	3,36	-
TTRVQ-5-11	6,46	0,00	-

Egységes területalapú támogatás (SAPS)

.A támogatási összeg megközelítőleg 65.000 Ft/ha/gazdálkodási év. A támogatás igénybevételének feltétele, hogy a gazdálkodó maradéktalanul tartsa be az 50/2008.(IV.24.) FVM rendeletben foglaltakat, amely a Helyes Mezőgazdasági és Környezeti állapot feltételrendszerét tartalmazza.

Agrár- környezetgazdálkodási támogatás (AKG)

Középhosszú távú (5 gazdálkodási év) támogatási rendszer, melynek feltételeit miniszteri rendelet szabályozza. Jelenlegi, 2009. és 2014. közötti időszakban a 61/2009. (V.14.) FVM rendelet hatályos. Jelen Natura 2000 területen a támogatási rendelet gyep hasznosítási irányú horizontális célprogramjai vehetőek igénybe, ugyanis az Apagyi Albert-tó különleges természet-megőrzési terület nem esik bele Magas Természeti Értékű Területek zónalehatárolásaiba. Szakembereink álláspontja szerint a terület hosszú távú fenntartásához elegendőek a horizontális célprogramokban elérhető kiegészítő támogatások. Az elérhető támogatás mértéke az extenzív gyepgazdálkodás célprogramban legeltetéses hasznosítás esetén 77 Eurónak megfelelő forintösszeg, kaszálásos hasznosítás esetén 40 Eurónak megfelelő forintösszeg. Ökológiai gyepgazdálkodás célprogramban legeltetéses hasznosítás esetén 85 Eurónak megfelelő forintösszeg, kaszálásos hasznosítás esetén 48 Eurónak megfelelő forintösszeg érhető el.

Kötelező földhasználati előírások ellenértékéért igényelhető kompenzációs jellegű kifizetések

Tekintettel arra, hogy a 269/2007. (X. 18.) Korm. rendelet alapján földhasználati előírások vannak hatályban a gyepterületekre vonatkozóan, a 128/2007. (X.31.) FVM rendelet alapján a Natura 2000 gyepterületeken történő gazdálkodáshoz területalapú, kompenzációs támogatás vehető igénybe, melynek értéke 38 EUR/ha évente.

Ehhez hasonlóan, a Natura 2000 célkitűzéseket érvényre juttató jogszabályok végrehajtásával érintett, az Országos Erdőállomány Adattárban nyilvántartott erdőrészlet területén felmerülő költségek és jövedelem kiesés ellentételezése céljából a 41/2012 (IV. 27.) VM rendelet alapján a magánkézben lévő, Natura 2000 erdőterületeken történő gazdálkodáshoz kompenzációs támogatás igényelhető, mely az erdő természetességétől, a faállomány korától és összetételétől függően évente 40-230 EUR/ha lehet.

Önkéntesen vállalt előírások nyomán igényelhető mező- és erdőgazdálkodási támogatások

Az agrár-környezetgazdálkodási célprogramok közül az ország egész területén (a támogatható területeken) igénybe vehető *horizontális* szántóföldi, gyepgazdálkodási és ültetvény célprogramok érhetőek el a 61/2009. (V.14.) FVM rendelet jelenleg hatályos rendelkezései alapján.

Az erdőterületekre vonatkozóan az erdő-környezetvédelmi célprogramok kifizetései vehetők igénybe a 124/2009. (IX.24.) FVM rendelet alapján.

Nem termelő mezőgazdasági beruházások

A 33/2008. (III.27.) FVM rendelet alapján támogatás vehető igénybe olyan földhasználati intézkedésekre, amelyek gazdálkodáshoz közvetlenül nem kapcsolódnak, ugyanakkor a vidéki táj értékeinek, állat- és növényvilágának fennmaradását szolgálják, ez által növelik a Natura 2000

területek közjóléti értékét, illetve hozzájárulnak a környezetgazdálkodási célok teljesítéséhez.

Az agrártámogatások és Natura 2000 kompenzációs támogatások igénybe vételére vonatkozó információk

Rendelkezésre álló információink alapján az agrártámogatások igénybevétele csupán a nagyobb földterülettel rendelkező gazdálkodók részéről jellemző, ami a Natura 2000 gyepterületek kompenzációs támogatására is igaz. Az Albert-tó esetében ez a teljes területnek csak viszonylag kis részét teszi ki, ugyanis a kedvezőtlen birtokszerkezet (nagy arányban vannak sok tulajdonos által érintett osztatlan közös helyrajzi számok), illetve a nem támogatható területek magas aránya miatt sok a mindenfajta kezelés nélkül maradt területek aránya.

3.3.1.2. Javasolt agrártámogatási rendszer

Kifejezetten Natura 2000 területekre jelenleg a Natura 2000 gye- és erdőterületekre vonatkozóan létezik kompenzációs kifizetés. Látható azonban, hogy jelenleg nincsen hatályban szántó és halastó művelési ágú, valamint egyéb természetvédelmi szempontból fontos élőhelyre (láprét, vizes élőhelyek stb.) kidolgozott földhasználati előírás, illetve ez alapján kompenzációs kifizetés. Ebből adódóan ezekre a területekre csupán az egyéb földhasználati korlátozások (nitrát területekre, védett területekre vonatkozó) vannak érvényben, speciális faj és élőhelyvédelmi intézkedések nincsenek.

A Natura 2000 gyepterületekre vonatkozó jelenlegi földhasználati előírások általános értelemben olyan gyephasználatot támogatnak, amely országos léptéket tekintve általában szükségesek a gyepök természetességének megőrzéséhez. Ugyanakkor általánosságukból következően nem képesek kezelni olyan helyi és speciális problémákat, amelyek éppen a jelölő értékek miatt fontosak (egyes kivételes esetekben akár ellent is mondhatnak a Natura 2000 célkitűzéseknek). A fenntartási terv egyik szerepe éppen azoknak a lokális kezelési feladatoknak a meghatározása, amelyek támogatási rendszerbe való beépítése a Natura 2000 célkitűzések szempontjából szükséges.

A jelenlegi agrártámogatási rendszer további jelentős korrekcióra szoruló hiányossága, hogy nem ösztönzi a természetvédelmi szempontból fontos gazdálkodói beavatkozásokat a nem hasznosított mezőgazdasági területeken. Egyúttal nem is teszi érdekeltté a gazdálkodót abban, hogy azok a nem hasznosított mezőgazdasági területek, amelyek éppen a hasznosítás hiánya miatt őriznek értékes közösségi jelentőségű élőhelytípusokat, fajokat - megfelelő (vagy jobb illetve nagyobb) állapotban és kiterjedésben fennmaradjanak.

Az Apagyai Albert-tó fenntartási tervének tanulságai alapján az agrártámogatási rendszer módosításával, bővítésével, kiegészítésével kapcsolatban a javaslatok két szintre bontva képzelhetők el:

Kötelező szint: A terület jelenlegi állapotának megőrzése érdekében szükséges tevékenységek, amelyeket minden Natura 2000 földhasználóra kötelező érvényűen szükséges érvénybe léptetni. Ez a kötelező földhasználati szabályok kibővítésével, illetve a meglévő szabályok módosításával/összehangolásával, és a hozzájuk kapcsolódó kompenzációs kifizetések megváltoztatásával léptethető életbe. Az Apagyai Albert-tó Natura 2000 terület vonatkozásában ebbe a körbe illeszthető eszközök a következők:

- A gyepként nem hasznosítható vizes élőhelyek (mocsarak, lápok) területén a vízelvezetés, a feltörés, trágyakiszórás, szálás takarmány tárolásának tilalma, és az inváziós fajoktól való mentesítési kötelezettséget szolgáló eszközök.
- A Natura 2000 gyepterületek fenntartásának földhasználati szabályairól szóló 269/2007 (X.18.) Korm. rend. előírásai jelenleg kötelező érvénnyel, 5-10% között határozzák meg a kaszálással hasznosított gyepes területek esetében a kaszátlanul hagyandó terület nagyságát. Javasolható a jelenlegi szabályozás módosításával a kaszátlanul hagyott terület nagyságának tágabb határok közötti meghatározása.

Önkéntes szint: A terület természeti állapotának javítását szolgáló eszközök, amelyek az egyes területek, kezelési egységek sajátosságainak megfelelően önkéntes vállalat alapján ösztönzik a területhasználatot az élőhelyek állapotának javítására, a közösségi jelentőségű fajok populációinak erősítésére. Ezek az eszközök ilyen értelemben átmenetet mutatnak az élőhelyfejlesztési-élőhelyrekonstrukciós támogatások irányába, de nem jelentenek olyan mértékű beavatkozást, ami kifejezetten nagy beruházási igényűek. Az Apagyi-Albert-tó Natura 2000 terület vonatkozásában ebbe a körbe illeszthető eszközök a következők:

- Natura 2000 területeken becserjésedett gyepes területeken a füves élőhely visszaállítását ösztönző eszközök.
- Az elnádásodott, elgyomosodott lápi-lápréti területek kíméletes gyepgazdálkodásra alkalmas állapotba („lápkaszó”) való alakítását szolgáló eszközök.
- A gyepként nem hasznosítható vizes élőhelyek (mocsarak, lápok) területén a cserjésedés, fásodás meghatározott (de az egyes területekre differenciált mértékű) visszaszorítását szolgáló eszközök.
- Gépbeszerzés támogatása speciális kezelést igénylő, időszakosan vizes élőhelyek kaszálásához, szárzúzásához Natura 2000 területen.
- A Natura 2000 gyepterületeken a legeléstől kímélt területek kialakítását ösztönző eszközök.
- A Natura 2000 területen található szántókon a környezetkímélő növényvédő szerek használatát ösztönző eszközök.
- A Natura 2000 területen található szántókon a műtrágyahasználat csökkentését ösztönző eszközök.

A jelenlegi támogatási rendszer nem teszi érdekeltté a gazdálkodókat a nem hasznosított mezőgazdasági területek megőrzésében, hanem jellemzően azok eltüntetésére ösztönöz.

Mivel ezek a területek nem támogatható területek, a támogatható terület maximalizálása érdekében a gazdálkodók gyakran eltüntetik a szegélyvegetációt, cserjéseket, kaszálják az értéktelen szénát adó, vagy vízállásos területeket is, amelyeken korábban nem folytattak intenzív jellegű gyepgazdálkodást. Ez a helyzet úgy javítható, ha agrártámogatás lesz igényelhető a nem művelt területekre, azaz nemcsak a kivett művelési ágú területekre, hanem a művelés alatt álló területek egyes részterületeire is.

A Natura 2000 területek közötti koherencia biztosítása érdekében fontos lenne a természeti területek és az ökológiai hálózatba tartozó területek kedvező állapotának megőrzése a Natura 2000 területeken kívül is.

A fenti problémára megoldás lehet, ha a természetvédelmi szempontból értékes, de gazdaságosan

nem művelhető területek is legalább minimális mértékben támogathatóak lennének, ezáltal nem lennének teljesen haszontalanok a tulajdonosok, földhasználók számára.

A támogatási rendszer kialakítása során figyelembe kellene vennie a támogatásra benyújtott terület természetvédelmi értékességét, sajátos ökoszisztéma szolgáltatásait, az ott megtalálható, elkülönülő élőhelyfoltok természetességi értékét és a jó természetességgű területeken vagy részterületeken azoknak a fennmaradását segítő gazdálkodást vagy akár a „nem beavatkozást” kellene ösztönözni.

3.3.2. Pályázatok

A területen jelenleg egy természetvédelmi relevanciájú pályázat megvalósítása van folyamatban. A KEOP-3.1.2/2F/09-11-2012-0009 azonosítójú, „Kisvízterek rehabilitációja a Hortobágyi Nemzeti Park Igazgatóság működési területén” című projekt keretében (Kedvezményezett: Hortobágyi Nemzeti Park Igazgatóság; megvalósítási időszak: 2012. 09. 03 - 2015. 01.03; az Európai Unió és Magyar Állam által nyújtott támogatás összege: 354 337 312 Ft) vízvisszatartást célzó beavatkozás történik.

A területen keresztülfolyó Sényői (VI)-folyás - elsősorban a száraz periódusokban - a talajvíz-drénező hatása lévén leszívja a vizet a környező láprétekről. A víz túl gyors levonulásának megakadályozása érdekében a vízfolyásra két változtatható nyílású bukós műtárgyat terveznek, melyek segítségével a bukási szint és az átengedett vízhozam szabályozhatóvá tehető. A jelenleg még többségében fajgazdag területen már több helyen mutatkoznak a szárazodás jelei, fajszegényebb területek formájában), mely a területen megtalálható értékes társulások feldarabolódásához és az inváziósív fajok terjedéséhez vezethet. A tervezett beavatkozással kitalható az az időszak, amelynek során a láprétek vízellátása (elsősorban a talajvíz révén) megfelelő.

3.3.3. Egyéb

A tervezési területre nincs egyéb javaslat.

3.4. A terv egyeztetési folyamatának dokumentációja

3.4.1. Felhasznált kommunikációs eszközök

Kifejtve a 3.4.2. pont alatti táblázatban, összevontan a kommunikáció címzettjeivel.

3.4.2. A kommunikáció címzettjei

Felhasznált kommunikációs eszközök:	A kommunikáció címzettjei:	Időpont, helyszín	Egyéb információ
a) terepbejárás	a) gazdálkodók b) a Natura 2000 területtel érintett földrészletek tulajdonosai és vagyonkezelői e) a Natura 2000 területen illetékességi vagy működési területtel rendelkező területi államigazgatási szervek és települési önkormányzatok o) egyéb indokolt célcsoport: helyi lakosság	2014.08.13. Apagy	Résztevők száma: 3
b) falufórum	a) gazdálkodók b) a Natura 2000 területtel érintett földrészletek	2014.08.13. Apagy	Résztevők száma: 16

<i>Felhasznált kommunikációs eszközök:</i>	<i>A kommunikáció címzettjei:</i>	<i>Időpont, helyszín</i>	<i>Egyéb információ</i>
	tulajdonosai és vagyonkezelői e) a Natura 2000 területen illetékességi vagy működési területtel rendelkező területi államigazgatási szervek és települési önkormányzatok o) egyéb indokolt célcsoport: helyi lakosság		
d) önkormányzati közzététel	a) gazdálkodók b) a Natura 2000 területtel érintett földrészletek tulajdonosai és vagyonkezelői e) a Natura 2000 területen illetékességi vagy működési területtel rendelkező területi államigazgatási szervek és települési önkormányzatok o) egyéb indokolt célcsoport: helyi lakosság	2014. augusztus (Apagy, Napkor)	Kifüggesztés darabszáma: 2
e) honlap	a) gazdálkodók b) a Natura 2000 területtel érintett földrészletek tulajdonosai és vagyonkezelői e) a Natura 2000 területen illetékességi vagy működési területtel rendelkező területi államigazgatási szervek és települési önkormányzatok o) egyéb indokolt célcsoport: helyi lakosság	2013.11.14-től folyamatosan	http://www.emisszio.hu/n2 + facebookon megosztva
f) érintettek levélben vagy e-mailben történő megkeresése és tájékoztatása	e) a Natura 2000 területen illetékességi vagy működési területtel rendelkező területi államigazgatási szervek és települési önkormányzatok	2014. július és augusztus	Kiküldött levelek darabszáma: 65
h) sajtóesemény (sajtótájékoztató, sajtókonferencia)	a) gazdálkodók b) a Natura 2000 területtel érintett földrészletek tulajdonosai és vagyonkezelői e) a Natura 2000 területen illetékességi vagy működési területtel rendelkező területi államigazgatási szervek és települési önkormányzatok) egyéb indokolt célcsoport: helyi lakosság	2013.12.11. 2014.01.30. 2014.07.30.	10 sajtó-megjelenés

A társadalmi egyeztetés szöveges ismertetése:

- Falufórum időpont és helyszín egyeztetés történt Apagy Község Önkormányzatával.
- A fenntartási terv letölthetővé vált és a véleményezhetőségről cikk jelent meg a kommunikációt végző szervezet honlapján.
- A fenntartási terv véleményezhetőségéről sajtótájékoztató került megrendezésre, melynek eredményeképpen 10 sajtómegjelenés történt (térsvégi televízió, térsvégi rádió, országos hetilap, megyei napilap, internetes hírportálok).
- Az érintettek jelentős köre a fenntartási terv társadalmi egyeztetésének folyamatáról, a tervek véleményezhetőségéről, a véleményezés módjairól és határidejéről postai levélben (és amennyiben az elérhetőség rendelkezésre állt, kiegészítő jelleggel e-mailben is)

értesítésre került. Az értesítő levelek célcsoportok szerinti egyedi összeállítással kerültek kiküldésre. A címzettek köre:

- Érintett önkormányzatok (2 levél)
- Natura 2000 támogatást 2011-2014 között igénybe vevő helyben élő gazdálkodók, továbbá a HNPI-től földterületeket bérlő gazdálkodók (3 levél).
- Azon földrészletek helyben élő magán tulajdonosai, amelyek a tervezési területen belül érintettek a jelölő élőhelyeket és fajokat, valamint kiemelt természeti értéket és/vagy konfliktusforrást hordozó, természetvédelmi szempontból legfontosabbnak ítélt területrészekben (54 levél). (A területen tulajdonosként érintett önkormányzatok és a magyar állam vagyonkezelői külön levélben kerültek értesítésre.)
- Szabolcs-Szatmár-Bereg Megyei Kormányhivatal
- Hajdú-Bihar Megyei Kormányhivatal
- Borsod-Abaúj-Zemplén Megyei Kormányhivatal
- Szabolcs-Szatmár-Bereg Megyei Kormányhivatal, Törvényességi Felügyeleti Főosztály
- Hajdú-Bihar Megyei Kormányhivatal, Törvényességi Felügyeleti Főosztály
- Borsod-Abaúj-Zemplén Megyei Kormányhivatal, Törvényességi Felügyeleti Főosztály
- Szabolcs-Szatmár-Bereg Megyei Kormányhivatal, Földművelésügyi Igazgatóság
- Hajdú-Bihar Megyei Kormányhivatal, Földművelésügyi Igazgatóság
- Borsod-Abaúj-Zemplén Megyei Kormányhivatal, Földművelésügyi Igazgatóság
- Szabolcs-Szatmár-Bereg Megyei Kormányhivatal, Növény- és Talajvédelmi Igazgatóság
- Hajdú-Bihar Megyei Kormányhivatal, Növény- és Talajvédelmi Igazgatóság
- Borsod-Abaúj-Zemplén Megyei Kormányhivatal, Növény- és Talajvédelmi Igazgatóság
- Szabolcs-Szatmár-Bereg Megyei Kormányhivatal, Közlekedési Felügyelőség
- Hajdú-Bihar Megyei Kormányhivatal, Közlekedési Felügyelőség
- Borsod-Abaúj-Zemplén Megyei Kormányhivatal, Közlekedési Felügyelőség
- Szabolcs-Szatmár-Bereg Megyei Kormányhivatal, Földhivatal
- Hajdú-Bihar Megyei Kormányhivatal, Földhivatal
- Borsod-Abaúj-Zemplén Megyei Kormányhivatal, Földhivatal
- Szabolcs-Szatmár-Bereg Megyei Kormányhivatal, Építésügyi Hivatal
- Hajdú-Bihar Megyei Kormányhivatal, Építésügyi Hivatal
- Hajdú-Bihar Megyei Kormányhivatal, Építésügyi és Örökségvédelmi Hivatal, Örökségvédelmi Osztály

- Borsod-Abaúj-Zemplén Megyei Kormányhivatal, Építésügyi és Örökségvédelmi Hivatal
- Hajdú-Bihar Megyei Kormányhivatal, Erdészeti Igazgatóság, Erdőfelügyeleti és Hatósági Osztály, Szabolcs-Szatmár-Bereg Megyei Területi Iroda
- Hajdú-Bihar Megyei Kormányhivatal, Erdészeti Igazgatóság, Erdőfelügyeleti és Hatósági Osztály
- Borsod-Abaúj-Zemplén Megyei Kormányhivatal, Erdészeti Igazgatóság
- Felső-Tisza-vidéki Környezetvédelmi és Természetvédelmi Felügyelőség
- Tiszántúli Környezetvédelmi és Természetvédelmi Felügyelőség
- Észak-magyarországi Környezetvédelmi és Természetvédelmi Felügyelőség
- Felső-Tisza-vidéki Környezetvédelmi és Vízügyi Igazgatóság
- Tiszántúli Környezetvédelmi és Vízügyi Igazgatóság
- Észak-magyarországi Vízügyi Igazgatóság
- Hortobágyi Nemzeti Park Igazgatóság
- Nemzeti Földalapkezelő Szervezet
- Nemzeti Földalapkezelő Szervezet Szabolcs-Szatmár-Bereg Megyei Területi Iroda
- Nemzeti Földalapkezelő Szervezet Hajdú-Bihar Megyei Területi Iroda
- Nemzeti Földalapkezelő Szervezet Borsod-Abaúj-Zemplén Megyei Területi Iroda
- Mezőgazdasági és Vidékfejlesztési Hivatal
- Mezőgazdasági és Vidékfejlesztési Hivatal Szabolcs-Szatmár-Bereg megyei kirendeltség
- Mezőgazdasági és Vidékfejlesztési Hivatal Hajdú-Bihar megyei kirendeltség
- Mezőgazdasági és Vidékfejlesztési Hivatal Borsod-Abaúj-Zemplén megyei kirendeltség
- Nemzeti Agrárgazdasági Kamara Szabolcs-Szatmár-Bereg megyei Igazgatóság
- Nemzeti Agrárgazdasági Kamara Hajdú-Bihar megyei Igazgatóság
- Nemzeti Agrárgazdasági Kamara Borsod-Abaúj-Zemplén megyei Igazgatóság
- Vadásztársaságok Szabolcs-Szatmár-Bereg Megyei Szövetsége
- Országos Magyar Vadászkamara Hajdú-Bihar megyei Területi Szervezete
- Hajdú-Bihar megyei Vadgazdálkodók és Vadászok Szövetsége
- Országos Magyar Vadászkamara Borsod-Abaúj-Zemplén megyei Területi Szervezete
- Vadászok és Vadgazdálkodók Észak-Magyarországi Területi Szövetsége
- Magán Erdőgazdálkodók Országos Szövetsége

- Vízgazdálkodási Társulatok Országos Szövetsége (VTOSZ)
 - Szabolcs-Szatmár-Bereg Megyei Önkormányzat Területfejlesztési és Költségvetési Főosztály
 - Hajdú-Bihar Megyei Önkormányzat Fejlesztési, Tervezési és stratégiai Osztály
 - Borsod-Abaúj-Zemplén Megyei Önkormányzat Hivatala, Terület és Vidékfejlesztési Osztály
 - Észak-Alföldi Regionális Tanács
 - Szabolcs-Szatmár-Bereg Megyei Fejlesztési Ügynökség Kht.
 - Észak-magyarországi Regionális Fejlesztési Ügynökség (2 levél)
 - Sporthorgász Egyesületek Szabolcs-Szatmár-Bereg Megyei Szövetsége
 - Hajdú-Bihar Megyei Horgászszervezetek Szövetsége
 - Horgász Egyesületek Borsod-Abaúj-Zemplén Megyei Szövetsége
 - Erdészeti szakirányítók (19 levél)
 - Agrárkamara tanácsadók (128 levél)
 - Falugazdász területi irodák (17 levél)
 - Vadásztársaságok (83 levél)
 - Vízgazdálkodási társulatok (19 levél)
 - Horgász egyesületek (106)
 - Halászati hasznosítók (8 levél)
 - NYÍRERDŐ Nyírségi Erdészeti Zrt.
- A meghirdetett időpontban és helyszínen megtartásra került a falufórum, melyről emlékeztető és fotódokumentáció készült. A fórumon 16 fő vett részt.
 - A meghirdetett időpontban és helyszínen megtartásra került a terepbejárás, melyről jegyzőkönyv készült. A terepbejáráson 3 fő vett részt.
 - Az érintett önkormányzatok (Apagy, Napkor) 2014 augusztusában kifüggesztették a fenntartási tervet.
 - A beérkezett véleményeket és észrevételeket összefoglaltuk és megküldtük a tervekészítőnek és a Hortobágyi Nemzeti Park Igazgatóságnak.

3.4.3. Egyeztetés hatósági és területi kezelő szervekkel

A legfontosabb beérkezett észrevételek:

Kommunikáció címzettje	Alkalmazott eszköz	Visszajelzett? (tartalom)	Hogyan?	Beépült a tervbe?	Hogyan? Ha nem épült be, miért?
Felső-Tisza-vidéki Környezetvédelmi és Vízügyi Igazgatóság	<ul style="list-style-type: none"> • e-mail értesítés • levél értesítés • önkormányzati kifüggesztés 	igen (részleteket lásd a táblázat alatt)	levélben	igen	Részletes véleményében a javaslatok gyakorlati megvalósításával kapcsolatos valós nehézségeket, a jelenlegi kezelési gyakorlatot, ezek ellentmondásait kifejtette. A terv megalapozó dokumentációjában hivatkozunk ezekre, ugyanakkor a terv által megfogalmazott javaslatokon nem volt indokolt módosítani.
Hortobágyi Nemzeti Park Igazgatóság	<ul style="list-style-type: none"> • e-mail értesítés • levél értesítés • önkormányzati kifüggesztés 	igen (részleteket lásd a táblázat alatt)	fórumon és terepbejáráson megjelentek, írásban javasoltak	igen	Véleményüket a szakmai tervező figyelembe vette (jelölő élőhelyek értelmezése az élőhelytérkép adatai alapján, jelölő státusra javasolható fajjal kapcsolatos konzultáció, kezelési javaslatok a legfontosabb élőhelyeken), beszántott gyepterület helyreállítására vonatkozó javaslatok).

A legfontosabb észrevételek, amelyek alapján a terv módosításra került:

A Felső-Tisza-vidéki Vízügyi Igazgatóság írásos véleményében szereplő szempontokra - amelyek a tervben szereplő javaslatok gyakorlati megvalósításával kapcsolatos valós nehézségeket, a jelenlegi kezelési gyakorlatot, ezek ellentmondásait fejtették ki - a terv megalapozó dokumentációjában hivatkozunk. Ugyanakkor a terv által megfogalmazott javaslatokon ez alapján nem volt indokolt módosítani.

A Hortobágyi Nemzeti Park Igazgatóság munkatársai véleményezték a terv megalapozását szolgáló élőhelytérképet, javaslatokat tettek a közösségi jelentőségű élőhelyek értelmezésére vonatkozóan, illetve a jelölő státusra javasolható faj tekintetében történt konzultáció. A jelölő fajok legfontosabb populációit tartalmazó kezelési egységek pontos kezelési javaslataiban (kaszálás, legeltetés módja, cserje visszaszorítás) egyeztetett javaslat került a terv végleges változatába. Ugyancsak a HNPI vélemény alapján lett kialakítva a 2003-ban beszántott gyepterületen a helyreállítást szolgáló kezelésre vonatkozó javaslatok.