



ÚJ MAGYARORSZÁG
VIDÉKFEJLESZTÉSI PROGRAM
2007-2013



Európai Mezőgazdasági Vidékfejlesztési Alap:
a vidéki területekbe beruházó Európa



E-misszió
Természet- és Környezetvédelmi Egyesület

A Piricsei Júlia-liget (HUHN20039) különleges természetmegőrzési terület fenntartási terve



Nyíregyháza
2014



Ügyfél

Hortobágyi Nemzeti Park Igazgatóság

Együttműködő partner

E-misszió Természet- és Környezetvédelmi Egyesület.

Vezető szakmai koordinátor

Dr. Magura Tibor

Szakmai koordinátor

Lesku Balázs

Olajos Péter

Vezető természettudományi szakértő

Dr. Szigetvári Csaba

Vezető agrárgazdálkodási szakértő

Tóth Sándor

Közreműködő szakértők

Dr. Baranyi Tamás

Dr. Forgács Zoltán

Hauberger Júlia

Juhász Krisztina

Lukács Attila

Máté Rudolf

Tóth Pál

Varga András

© Hortobágyi Nemzeti Park Igazgatóság 2014

Ez a dokumentáció a szerzői jogról szóló 1999. évi LXXVI. törvény értelmében szerzői jogvédelem alatt áll. A dokumentáció nyilvános, a megfelelő hivatkozások mellett szabadon felhasználható és terjeszthető!

Tartalomjegyzék

I. Natura 2000 fenntartási terv	5
1.A terület azonosító adatai.....	6
1.1.Név	6
1.2.Azonosító kód	6
1.3.Kiterjedés	6
1.4.A kijelölés alapjául szolgáló fajok és/vagy élőhelyek	6
1.5.Érintett települések	6
1.6.Egyéb védettségi kategóriák.....	7
1.7. Tervezési és egyéb előírások.....	7
2.Veszélyeztető tényezők.....	9
3.Kezelési feladatok meghatározása	13
3.1.Természetvédelmi célkitűzés, a terület rendeltetése	13
3.2. Kezelési javaslatok	14
3.2.1. Élőhelyek kezelése	14
3.2.2.Élőhely-rekonstrukció és élőhelyfejlesztés	26
3.2.3.Fajvédelmi intézkedések.....	26
3.2.4. Kutatás, monitorozás	27
3.2.5.Mellékletek	29
3.3.A kezelési javaslatok megvalósításának lehetséges eszközei a jogi háttér és a tulajdonviszonyok függvényében.....	30
3.3.1.Agrártámogatások.....	30
3.3.2.Pályázatok.....	33
3.3.3.Egyéb	34
3.4.A terv egyeztetési folyamatának dokumentációja.....	34
3.4.1.Felhasznált kommunikációs eszközök.....	34
3.4.2.A kommunikáció címzettjei.....	34
3.4.3.Egyeztetés hatósági és területi kezelő szervekkel	38
II. A Natura 2000 fenntartási terv készítését megalapozó dokumentáció.....	40
1.A tervezési terület alapállapot jellemzése	41
1.1. Környezeti adottságok.....	41
1.1.1. Éghajlati adottságok	41
1.1.2. Vízrajzi adottságok	41
1.1.3. Talajtani adottságok	42
1.2.Természeti adottságok.....	42
1.2.1.A tervezési területen előforduló közösségi jelentőségű élőhelyek	43
1.2.2.A tervezési területen előforduló közösségi jelentőségű növényfajok	49
1.2.3.A tervezési területen előforduló közösségi jelentőségű állatfajok	50
1.2.4.A tervezési területen előforduló egyéb jelentős fajok	53
1.3.Területhasználat	55
1.3.1.Művelési ág szerinti megoszlás	55
1.3.2.Tulajdoni viszonyok	55
1.3.3.Területhasználat és kezelés.....	55
2.Felhasznált irodalom.....	58
3. Térképek.....	59



ÚJ MAGYARORSZÁG
VIDÉKFEJLESZTÉSI PROGRAM
2007-2013



Európai Mezőgazdasági Vidékfejlesztési Alap:
a vidéki területekbe beruházó Európa

I. Natura 2000 fenntartási terv

1. A terület azonosító adatai

1.1. Név

Tervezési terület neve:	Piricsei Júlia-liget különleges természetmegőrzési terület (KTT)
-------------------------	--

1.2. Azonosító kód

Tervezési terület azonosítója:	HUHN20039
--------------------------------	-----------

1.3. Kiterjedés

Tervezési terület kiterjedése:	73,58 ha
--------------------------------	----------

1.4. A kijelölés alapjául szolgáló fajok és/vagy élőhelyek

1.4.1. Jelölő élőhelyek

- 6410 - Kékperjés láprétek meszes, tőzeges, vagy agyagbemosódásos talajokon (*Molinion caeruleae*)
- 6440 – *Cnidion dubii* folyóvölgyeinek mocsárrétjei
- 7230 – Mészkedvelő üde láp- és sásrétek
- 91E0* – Enyves éger (*Alnus glutinosa*) és magas kőris (*Fraxinus excelsior*) alkotta ligeterdők (*Alno-Padion*, *Alnion incanae*, *Salicion albae*)

Az élőhelytípus kódja után szereplő csillag (*) azt jelenti, hogy az élőhelytípus kiemelt jelentőségű

1.4.2. Jelölő fajok

- Réti angyalgyökér (*Angelica palustris*)
- Hasas törpecsiga (*Vertigo moulinsiana*)
- Nagy tűzlepke (*Lycaena dispar*)

A Natura 2000 adatlapon (SDF) jelölő fajként nem szereplő, de a fenntartási tervet megalapozó felmérések alapján jelölő értéknek javasolt közösségi jelentőségű faj

- Hosszúfogú törpecsiga (*Vertigo angustior*)
- Vérfű-hangyaboglárka (*Maculinea teleius*)

1.5. Érintett települések

Szabolcs-Szatmár-Bereg megye. Piricse

A tervezési terület által érintett helyrajzi számok listáját az európai közösségi jelentőségű természetvédelmi rendeltetésű területekkel érintett földrészletekről szóló 14/2010. (V. 11.) KvVM rendelet (a továbbiakban: KvVM rendelet) tartalmazza. A Natura 2000 területek által érintett helyrajzi számokat és így a Natura 2000 jogi státuszt is a KvVM rendelet rögzíti, térképi megjelenítéssel is. A jogi jelleg a megosztással keletkező utód helyrajzi számokra is kiterjed.

1.6. Egyéb védettségi kategóriák

A tervezési terület egésze országos jelentőségű „ex lege” védett lápterület.

Típus	Kód	Név	Kiterjedés	Védetté nyilvánító jogszabály száma
„Ex lege” láp	HNL053	Zsibolya	73,58 ha	1996. LIII. tv. a természet védelméről

A tervezési terület az Országos Ökológiai Hálózat magterület övezetével (100%) átfed.

A tervezési terület nem érint különleges madárvédelmi területet.

1.7. Tervezési és egyéb előírások

1.7.1. Természetvédelmi kezelési terv

A tervezési területre természetvédelmi kezelési terv nem vonatkozik.

1.7.2. Településrendezési eszközök

- Szabolcs-Szatmár-Bereg megye területrendezési terve - 19/2011 (XII.1.) rendelet
- Piricse község településszerkezeti terve - 25/2006. (V.9.) határozat
- Piricse község szabályozási terve és helyi építési szabályzata - 3/2006. (V.9.) rendelet

1.7.3. Körzeti erdőtervek és üzemtervek

- **Körzeti erdőterv:** Nyírbátori erdészeti tervezési körzet erdőterve (**Érvényes:** 2003.01.01 - 2012.12.31).

Az új körzeti erdőterv elkészítésének határideje: 2014.12.31.

A köztes időszakra az erdőről, az erdő védelméről és az erdőgazdálkodásról szóló 2009. évi XXXVII. Törvény 113. § (17) bekezdése vonatkozik.

1.7.4. Körzeti vadgazdálkodási tervek és üzemtervek

I/5. Szabolcs-Szatmár-beregi apróvadas körzet vadgazdálkodási terve. Érvényesség: 2014-ig. (Készítését az Országos Vadgazdálkodási Adattár koordinálta.)

Piricse-Nyírpilis Földtulajdonosi Közösség (15-855910-1-3-0) vadgazdálkodási üzemterve. Érvényesség: 2017-ig. Kelt: 2006. december 15. Jóváhagyta: Szabolcs-Szatmár-Bereg Megyei Mezőgazdasági Szakigazgatási Hivatal, Földművelésügyi Igazgatóság, Vadászati és Halászati Osztály.1.7.5. Halgazdálkodási tervek

Halgazdálkodási terv a területre vonatkozóan nem áll rendelkezésre.

1.7.6. Vízgyűjtő-gazdálkodási terv

Szamos-Kraszna alegység vízgyűjtő-gazdálkodási terve - Közreadta a FETIKÖVIZIG és a Vízügyi és Környezetvédelmi Központi Igazgatóság. Esedékes felülvizsgálat éve: 2015

1.7.7. Egyéb tervek

Réti angyalgyökér (*Angelica palustris*) fajmegőrzési terve. Kiadta: Környezetvédelmi és Vízügyi Minisztérium, Természetvédelmi Hivatal, 2006.

2. Veszélyeztető tényezők

Kód	Veszélyeztető tényező neve	Jelentősége (H= nagy, M=közepes, L= kis jelentőségű)	Érintett terület nagyága (%)	Milyen jelölő, illetve jelölő státusra javasolt élőhelyre vagy fajra és milyen módon gyakorol hatást?
A03.03	kaszálás felhagyása/hiánya	M	35	6440 (<i>Cnidion dubii</i> folyóvölgyeinek mocsárréjtjei), 6410 (Kékperjés láprétek meszes, tőzeges, vagy agyagbemosódásos talajokon (<i>Molinion caeruleae</i>) – A tervezési területen hosszabb ideje nem folyik rendszeres kaszálás. Emiatt a jelölő élőhelyek cserjésedése megindult, különösen a tervezési terület déli felén. Kaszálás hiányában a cserjésedés hosszabb távon a gyepterület jelentős részének a megsemmisülését okozhatja. Réti angyalgyökér (<i>Angelica palustris</i>), nagy tűzlepke (<i>Lycaena dispar</i>), vérfű-hangyaboglárka (<i>Maculinea teleius</i>) – A gyepek, sásrétek kaszálás hiányában való becserjésedése vagy benádasodása a jelölő növényfaj és a lepkefajok élőhelyének eltűnésével jár.
A04.01.02	intenzív birka-legeltetés	M	17	Réti angyalgyökér (<i>Angelica palustris</i>) – A tervezési terület északi felének gyepterületen kontrolláláson körülmények között juh legeltetés zajlik a jelölő faj élőhelyén. A juh legelése következtében rendkívül visszaesik a faj állományában a virágó és sikeresen termést érlelő tövek aránya. A kisebb elszigetelt állományok emiatt el is tűntek, és hosszabb távon a populáció jelentős visszaesésére lehet számítani. Hasas törpecsiga (<i>Vertigo moulinsiana</i>), hosszúfogú törpecsiga (<i>Vertigo angustior</i>), vérfű-hangyaboglárka (<i>Maculinea teleius</i>) - A tervezési terület északi felének gyepterületen kontrolláláson körülmények között juh legeltetés zajlik, ami részben a jelölő illetve a jelölő státusra javasolt fajok élőhelyét is érinti. A jószág típrása, legelése lokálisan alkalmatlanná teszi az élőhelyet a fajok számára.
F03.01.01	vadak károkozása (túltartott vadállomány)	M	100	6440 (<i>Cnidion dubii</i> folyóvölgyeinek mocsárréjtjei), 6410 (Kékperjés láprétek meszes, tőzeges, vagy agyagbemosódásos talajokon (<i>Molinion caeruleae</i>), 7230 (Mészkevelő üde láp- és sásrétek) - A területen a jelentős vadállomány, elsősorban a vaddisznó túráásával helyenként komoly lokális bolygatást okoz, ami az élőhelyek érzékenyebb, kis állományú specialista fajainak visszaszorulását okozhatja, továbbá elősegíti egyes inváziós fajok terjedését.
G05.04	rongálás, vandalizmus	M	80 (közvetve)	6440 (<i>Cnidion dubii</i> folyóvölgyeinek mocsárréjtjei), 6410 (Kékperjés láprétek meszes, tőzeges, vagy agyagbemosódásos talajokon (<i>Molinion caeruleae</i>), 7230 (Mészkevelő üde láp- és sásrétek), 91E0* (Ényves éger (<i>Alnus glutinosa</i>) és magas kőris (<i>Fraxinus excelsior</i>) alkotta ligeterdők (<i>Alno-Padion</i> ,

				<i>Alnion incanae, Salicion albae</i>) – A tervezési területet érintő vízviszartartó műtárgy több ízben megfigyelt rongálása problémássá teszi a jelölő élőhelyek vízigényének biztosítását.
I01	idegenhonos inváziós fajok jelenléte	M	15	<p>6410 (Kékperjés láprétek meszes, tőzeges, vagy agyagbemosódásos talajokon (<i>Molinion caeruleae</i>), 6440 (<i>Cnidion dubii</i> folyóvölgyeinek mocsárrétjei)– A kékperjés- és mocsárréteken bolygatott (korábban beszántott, szántóperemi, vadtúrásos) helyeken jellemző a magas aranyvessző (<i>Solidago gigantea</i>) terjedése, kisebb arányban pedig a gyalogakác (<i>Amorpha fruticosa</i>) is megjelent. A magaskórós lágyszárú özönfaj állományai alatt az élőhelyek érzékeny fajai eltűnnek, megfelelő kezelés hiányában teljesen megsemmisülhetnek. A bolygatott gyepek helyreállítását az inváziós fajok gátolják.</p> <p>7230 (Mészkevelő üde láp- és sásrétek) – A zsombékos, lápréti élőhelyeken a kiszáradó vagy bolygatott területeken a magas aranyvessző (<i>Solidago gigantea</i>), süntök (<i>Echynocystis lobata</i>), gyalogakác (<i>Amorpha fruticosa</i>) kis mértékű terjedése fordul elő. Az özönfajok állományai alatt az élőhely érzékeny fajai eltűnnek, megfelelő kezelés hiányában lokálisan teljesen megsemmisülhet.</p> <p>91E0* (Enyves éger (<i>Alnus glutinosa</i>) és magas kőrös (<i>Fraxinus excelsior</i>) alkotta ligeterdők (<i>Alno-Padion, Alnion incanae, Salicion albae</i>) - A fűz- és nyírlápok szárazabb peremein megindult az akác (<i>Robinia pseudoacacia</i>), gyalogakác (<i>Amorpha fruticosa</i>), kései meggy (<i>Prunus serotina</i>) megtelepedése. Tartós kiszáradás esetén az inváziós fajok térhódítása jelentős mértékű lehet, az élőhely számottevő része így átalakulhat, megsemmisülhet.</p>
J02.03	csatornázás és vízelvezetés	H	80	<p>6410 (Kékperjés láprétek meszes, tőzeges, vagy agyagbemosódásos talajokon (<i>Molinion caeruleae</i>), 6440 (<i>Cnidion dubii</i> folyóvölgyeinek mocsárrétjei), 7230 (Mészkevelő üde láp- és sásrétek), 91E0* (Enyves éger (<i>Alnus glutinosa</i>) és magas kőrös (<i>Fraxinus excelsior</i>) alkotta ligeterdők (<i>Alno-Padion, Alnion incanae, Salicion albae</i>) A területen belvízelvezetési funkciójú csatornák húzódnak. Ezek lecsapoló hatása különösen a száraz, csapadékszegény időszakban kritikus. A természetvédelmi prioritásokkal nem összehangolt működtetés az élőhelytípusok szárazodását, jellegük kedvezőtlen irányú megváltozását, a specialista lápréti, lápi fajok visszaszorulását okozza.</p> <p>Hasas törpecsiga (<i>Vertigo moulinsiana</i>), nagy tüzlepke (<i>Lycæna dispar</i>) réti angyalgöyökér (<i>Angelica palustris</i>), hosszúfogú törpecsiga (<i>Vertigo angustior</i>), vérfű-hangyaboglárka (<i>Maculinea teleius</i>) – A jelölő, illetve jelölő státusra javasolt fajok sajátos természetes vízviszonyokkal jellemezhető, időszakosan vízhatás alatt álló élőhelyekhez kötődnek. A területen húzódo belvízelvezető csatornák nem megfelelő üzemeltetés esetén élőhelyeik kedvezőtlen irányú átalakulását, kiszáradását okozzák.</p>
K02.01	fajösszetétel változás, szukcesszió	M	10	6410 (Kékperjés láprétek meszes, tőzeges, vagy agyagbemosódásos talajokon (<i>Molinion caeruleae</i>), 6440 (<i>Cnidion dubii</i> folyóvölgyeinek mocsárrétjei), 7230 (Mészkevelő üde láp- és sásrétek) A jelölő élőhelyek jelentős részén kaszálás vagy legeltetés hiányában cserjés-fás növényzet kialakulása indult

				<p>meg. A záródó fás növényzet alatt a jelölő élőhelyek jellege teljesen átalakul, idővel megsemmisülhetnek – bár a folyamat visszafordítható.</p> <p>Réti angyalgöckér (<i>Angelica palustris</i>), nagy tűzlepke (<i>Lycaena dispar</i>), vérfü-hangyaboglárka (<i>Maculinea teleius</i>) – A gyepek, sásrétek kaszálás, esetleg legeltetés hiányában való becserjésedése a jelölő növényfaj és a lepkefajok élőhelyének eltűnésével jár.</p>
Kód	A területre kívülről ható veszélyeztető tényező neve	Jelentősége (H= nagy, M=közepes, L= kis jelentőségű)	Érintett terület nagysága (%)	Milyen jelölő, illetve jelölő státusra javasolt élőhelyre vagy fajra és milyen módon gyakorol hatást?
B01.02	beerdősítés / fásítás idegenhonos fafajokkal	M	100	6410 (Kékperjés láprétek meszes, tőzeges, vagy agyagbemosódásos talajokon (<i>Molinion caeruleae</i>), 6440 (<i>Cnidion dubii</i> folyóvölgyeinek mocsárrétfjei), 7230 (Mészkevelő üde láp- és sásrétek), 91E0* (Enyves éger (<i>Alnus glutinosa</i>) és magas kőris (<i>Fraxinus excelsior</i>) alkotta ligeterdők (<i>Alno-Padion</i> , <i>Alnion incanae</i> , <i>Salicion albae</i>) - A tervezési terület közvetlen környezetét nagyrészt tájidegen fafajú erdők alkotják, amelyek intenzíven terjedő fásszárú és lágyszárú fajok (akác, kései meggy, gyalogakác, magas aranyvessző) inváziós gócpontjai lehetnek megfelelő kezelés hiányában. A környező erdők jelentős része nemesnyaras, amelyek jelentős vízfelhasználásuk miatt a jelölő élőhelyek kiszáradásához járulnak hozzá.
Kód	Jövőbeli valószínűsíthető veszélyeztető tényező neve	Jelentősége (H= nagy, M=közepes, L= kis jelentőségű)	Érintett terület nagysága (%)	Milyen jelölő, illetve jelölő státusra javasolt élőhelyre vagy fajra és milyen módon gyakorol hatást?
A03.01	intenzív, vagy intenzívebb kaszálás	M	35	Vérfü-hangyaboglárka (<i>Maculinea teleius</i>) - Kizárólagos tápnövényének (őszi vérfü) állományai a nem megfelelő időben (július közepétől augusztus végéig) végzett kaszálás esetén visszaszorulhatnak, a jelölő státusra javasolt lepkefaj állományának visszeséséhez vezethet.
M01.02	aszály és csapadékmennyiség csökkenés	H	100	6410 (Kékperjés láprétek meszes, tőzeges, vagy agyagbemosódásos talajokon (<i>Molinion caeruleae</i>), 6440 (<i>Cnidion dubii</i> folyóvölgyeinek mocsárrétfjei), 7230 (Mészkevelő üde láp- és sásrétek), 91E0* (Enyves éger (<i>Alnus glutinosa</i>) és magas kőris (<i>Fraxinus excelsior</i>) alkotta ligeterdők (<i>Alno-Padion</i> , <i>Alnion incanae</i> , <i>Salicion albae</i>) - Az aszály és csapadékmennyiség csökkenése a vízigényes jelölő élőhelytípusok szárazodását, jellegük kedvezőtlen irányú megváltozását, az élőhely megsemmisülését okozhatja.

			<p>Hasas törpecsiga (<i>Vertigo moulinsiana</i>), nagy tűzlepke (<i>Lycæna dispar</i>), réti angyalgöckér (<i>Angelica palustris</i>), hosszúfogú törpecsiga (<i>Vertigo angustior</i>), vérfű-hangyaboglárka (<i>Maculinea teleius</i>) – A jelölő, illetve jelölő státusra javasolt fajok sajátos természetes vízviszonyokkal jellemezhető, időszakosan vízhatás alatt álló élőhelyekhez kötődnek. A klíma szárazabbá válása hatására élőhelyeik megváltozásával visszaszorulásukra lehet számítani.</p>
--	--	--	--

A táblázatban az élőhelytípus kódja után szereplő csillag (*) azt jelenti, hogy az élőhelytípus kiemelt jelentőségű.

3. Kezelési feladatok meghatározása

3.1. Természetvédelmi célkitűzés, a terület rendeltetése

A Piricsei Júlia-liget különleges természetmegőrzési területté nyilvánításakor az élőhelyvédelmi irányelv 4. cikkének (4) bekezdése alapján a terület természetvédelmi célkitűzései meghatározásra kerültek, valamint kiemelésre kerültek egyes jelölő értékek, amelyeket a kezelés során priritásként kell kezelni. A Natura 2000 területek célkitűzései és prioritásai a területek hivatalos Natura 2000 adatlapjain (SDF) találhatóak.

A természetvédelmi célállapot:

A Natura 2000 területen a természetvédelmi célkitűzés, hogy a jelölő közösségi jelentőségű élőhelyek - a 6440 kódú „*Cnidion dubii* folyóvölgyeinek mocsárrétjei”; a 7230 kódú „mészkedvelő üde láp- és sásrétek”, a 6410 kódú „kékperjés láprétek meszes, tőzeges, vagy agyagbemosódásos talajokon (*Molinion caeruleae*)”, valamint a 91E0* kódú „enyves éger (*Alnus glutinosa*) és magas kőris (*Fraxinus excelsior*) alkotta ligeterdők (*Alno-Padion*, *Alnion incanae*, *Salicion albae*)” legalább az alapállapotfelmérés során tapasztalt nagyságban, karakterüket megőrizve, az azokat fenntartó gazdálkodás keretében, a Piricsei Júlia-liget területére jellemző, ott található természetes mozaik formájában fennmaradjanak.

A megjelölt prioritások szerinti célállapot megvalósításakor arra kell törekedni, hogy a terület egyéb természetes élőhelyei kiterjedésének, karakterének, egységes táji megjelenésének, természetes biológiai sokféleségének fennmaradása is biztosítható legyen.

A jelölő élőhelyek megőrzésével egyidejűleg a célkitűzés része a Natura 2000 területen található jelölő fajok: a réti angyalgöyökér (*Angelica palustris*), a hasas törpecsiga (*Vertigo moulinsiana*), a nagy tűzlepke (*Lycaena dispar*), a jelölő státusra javasolt hosszúfogú törpecsiga (*Vertigo angustior*) és vérfű-hangyaboglárka (*Maculinea teleius*) állományainak természetes élőhelyeiken való megőrzése, lehetőség szerint összehangoltan a nem jelölő státusú közösségi jelentőségű fajok – mocsári teknős (*Emys orbicularis*), vöröshasú unka (*Bombina bombina*), réti csík (*Misgurnus fossilis*) – továbbá az előforduló egyéb védett fajok védelmének szempontjaival.

A célállapot eléréséhez rendelt célkitűzések:

- A terület egységének, természetes élőhelyi sokféleségének megőrzése: a különböző mocsárréti, kaszálóréti, lápréti, fás és fátlan lápi élőhelyek, és azokkal szerves élőhelyi együttest alkotó egyéb természetközeli élőhelytípusok megőrzése szükséges, azok megóvása beszántással, erdősítéssel, fásítással, beépítéssel, vonalas létesítmények kialakításával, bővítésével szemben.
- A területen található gyepek, láprétek fenntartása a megfelelő kaszálási/legeltetési rendszer alkalmazásával biztosítható, amely alkalmazkodik az élőhelyi sokféleséghez: Általános célkitűzés a terület összes gyeptípusára vonatkozóan a kíméletes, kaszátlan mozaikokat is meghagyó, a réti angyalgöyökér (*Angelica palustris*) életciklusához alkalmazkodó kaszálás, illetve a kíméletes legeltetés - akár kombinált - alkalmazása. Ugyancsak kaszálással és legeltetéssel szükséges gondoskodni a cserjéknek a gyepek rovására történő terjedésének megakadályozásáról.
- Szükséges megelőzni az inváziós növényfajoknak a természeti értékeket veszélyeztető

terjedését, ezért a területen megjelenő inváziós és tájidegen fa- cserje- és lágyszárú fajok folyamatos visszaszorításáról kell gondoskodni úgy a fátlan élőhelyeken, mint az erdők és egyéb fás élőhelyek esetében.

- A zombékos, fűz- és nyírlápterületeken a lehetőség szerinti bolygatatlanságot szükséges biztosítani; a beavatkozásokat a gyomosodás, inváziós fajok és a nád terjedésének megakadályozására, az esetlegesen bolygatott területek helyrállítására célszerű korlátozni.
- A terület fátlan és fás lápi, lápréti, mocsárréti élőhelyeinek, továbbá az azokhoz kötődő jelölő fajok állományainak fenntartásához szükséges azok megfelelő vízigényének kielégítése; amit a területet érintő belvízelvezető célú csatornákon és árkokon a megfelelő, lecsapolást mérséklő vízkormányzással, illetve a csatornafenntartási munkák kíméletes elvégzésével szükséges biztosítani.

3.2. Kezelési javaslatok

A Natura 2000 területre vonatkozó természetvédelmi célkitűzések eléréséhez a terület egyes részei eltérő kezelést igényelnek, figyelembe véve az ott előforduló élőhelyeket, fajokat, és az ott jellemző gazdálkodási formákat. A kezelési, fenntartási, és az élőhelyrekonstrukciós és fejlesztési javaslatokat ezért a Natura 2000 terület egyes lehatárolt részegységeire, az úgynevezett kezelési egységekre (KE) vonatkozóan rendszerezi a fenntartási terv (a kezelési egységek térbeli elhelyezkedését a 3.2.5. melléklet térképei mutatják be). A fajvédelmi, valamint a kutatási és monitorozási javaslatokat a 3.2.2. - 3.2.4. fejezetben tárgyalja a fenntartási terv.

3.2.1. Élőhelyek kezelése (Kezelési egységek – KE)

A kezelési javaslatok esetében élesen el kell választani a kötelező jellegű, jogszabályban előírt korlátozásokat, illetve az önkéntes vállalásokat. A 275/2004. (X. 8.) Korm. rendelet 4.§ 5. pontja alapján „(5) A fenntartási terv a Natura 2000 terület kezelésére vonatkozó javaslatokat, valamint ezek megvalósításának lehetséges eszközeit tartalmazza, és jogszabály eltérő rendelkezése hiányában kötelező földhasználati szabályokat nem állapít meg.”

Az itt megfogalmazott előírás-javaslatok célja, hogy a kezelési egységekben előforduló közösségi jelentőségű értékek, a jelenlegi gazdálkodási gyakorlat és adottságok alapján javaslatot tegyenek a gazdálkodás kívánatos módjára. Ennek érdekében itt megfogalmazásra kerülnek olyan előírás-javaslatok, amelyek alapul szolgálnak a jövőbeli támogatási programok kidolgozásához. A gazdálkodók számára ezek az előírás-javaslatok a jelen terv alapján kötelezettséget nem jelentenek, betartásuk csak támogatási programokon keresztül, önkéntes vállalás formájában válhat csak kötelezővé. A már más jogszabály vagy hatósági eszköz alapján létező előírások esetében azok kötelező jellegét értelemszerűen az azt megalapozó jogszabály, vagy hatósági eszköz támasztja alá, jelen fenntartási terv ezekre az előírásokra csak utalást tesz.

A Piricsei Júlia-liget Natura 2000 területen az előforduló élőhelyek, fontosabb fajok és gazdálkodási módok alapján 6 kezelési egység lehatárolása indokolt, amelyek térképi megjelenítését a 3.2.5 mellékletek fejezet mutatja be. A kezelési egységek lehatárolása a 2013-ban tapasztalt természeti adottságok alapján történt, 1:10.000 alapléptékben. A térképi lehatárolás léptékét figyelembe véve a kezelési egységek határai (különösen nem mesterséges vonalat, pl. szántó-, csatornahatárt követő egységek esetén) nem szigorúan véve rögzítettek, hanem 10-20 méteres átmeneti sávban értelmezhetők. A kezeléseket, beavatkozásokat gyakorlati tervezésénél

emellett figyelembe szükséges venni, hogy a természeti adottságok, élőhelyek spontán változásai miatt a kezelési egységek egymáshoz viszonyított határai megváltozhatnak. A fentiek alapján tehát a kezelési egységek térbeli lehatárolása a fenntartási terv gyakorlati átültetése esetén áttekintő, iránymutató jellegű információnak tekintendő, aminek pontosítását magán a területen, az adott időszak aktuális állapotának megfelelően kell elvégezni.

KE-1 kezelési egység

A KE-1 kezelési egységhez olyan viszonylag tartós vízborítású, részben fás, részben fátlan lápi jelölő élőhelyek (zsombékosok, fűzlápok, nyírlápok) tartoznak, amelyek alapvetően lápi jellegük, tartós vízborításuk, részben elszigetelt elhelyezkedésük miatt nem képezik a legelők, kaszálóként kezelt területek részét. A kezelési javaslatok célja a kezelési egységhez tartozó élőhelyek megfelelő vízellátásának biztosítása, illetve az inváziós fajok terjeszkedésének megelőzése.

(1) Meghatározása: Viszonylag tartós vízborítású, részben fás, részben fátlan lápi jelölő élőhelyek (zsombékosok, fűzlápok, nyírlápok) tartoznak, amelyek alapvetően lápi jellegük, tartósan vízborításuk, részben elszigetelt elhelyezkedésük miatt nem képezik a legelők, kaszálóként kezelt területek részét.

(2) Érintettség vizsgálata:

- A kezelési egység meghatározó élőhelytípusai (Á-NÉR 2011 kódok szerint): J1a (fűzlápok), J1b (nyírlápok), B4 (lápi zsombékosok, zsombék-semlyék komplexek), B5 (nem zsombékoló magassásrétek), D5 (patakparti és lápi magaskórósok)
- A kezelési egységben csekély kiterjedésben előforduló egyéb élőhelytípusok (Á-NÉR 2011 kódok szerint): P2a (üde és nedves cserjések), D2 (kékperjés rétek), RA (öshonos fafajú facsoportok, fasorok, erdősávok), OA (jellegtelen fátlan vizes élőhelyek)
- Natura 2000 élőhelyek: 7230 – Mészkevelő üde láp- és sásrétek, 91E0* – Enyves éger (*Alnus glutinosa*) és magas kőris (*Fraxinus excelsior*) alkotta ligeterdők (*Alno-Padion*, *Alnion incanae*, *Salicion albae*), 6410 - Kékperjés láprétek meszes, tőzeges, vagy agyagbemosódásos talajokon (*Molinion caeruleae*)

(3) Gazdálkodáshoz kötődő általános kezelési javaslatok:

A területen érdemi gazdálkodási tevékenység nem folyik, az élőhelyi jellegzetességek alapján az nem is indokolt.

(4) Gazdálkodáshoz köthető, támogatási rendszerbe illeszthető kezelési előírás-javaslatok:

a) Kötelező előírások és korlátozások

A Natura 2000 területekre vonatkozó kezelési jellegű kötelező előírások és korlátozások a fenntartási terv elfogadásának időpontjában a kezelési egység meghatározó élőhelytípusaira nincsenek.

A kezelési egység egész területe „ex lege” védett láp területén található, ezért kötelező előírásként a természet védelméről szóló 1996 évi LIII törvény megfelelő előírásait szükséges alapul venni.

b) Önkéntesen vállalható előírás-javaslatok

- A területet kezeletlenül kell fenntartani, mindennemű beavatkozás tilos.(V67)

- Tisztító kaszálás csak az inváziós gyomnövényekkel fertőzött foltokon lehetséges. (GY104)
- Szóró, szózó vagy etetőhely a működési terület szerinti nemzeti park igazgatósággal egyeztetett helyszínen alakítható ki. (VA01)

(5) Élőhelyrekonstrukció és élőhelyfejlesztési javaslatok:

A területen a zombékosok és kifejezetten lápi jellegű magassásosok túlzott mértékű becserjésedését lokálisan, időszakos beavatkozásokkal (cserjeirtás) szükséges megakadályozni.

A kezelési egység peremi részein a megjelenő tájidegen, inváziós terjedésre képes fás- és lágyszárú fajok rendszeres visszaszorítása javasolt.

(6) Gazdálkodáshoz nem köthető javaslatok

A kezelési egység területén olyan tevékenység, amely a természetközeli élőhelyek területének csökkenésével jár (beépítés, vonalas létesítmények kialakítása) nem javasolható.

(7) Erdőtelepítésre vonatkozó javaslat:

A kezelési egység területén az erdőtelepítés nem javasolható.

(8) Kezelési javaslatok indoklása:

A kezelési egység élőhelytípusai, amennyiben a megfelelő vízellátás - a vegetációs időszak jelentős részében felszíni vízborítás, illetve egész évben víztelített talaj – biztosított, különösebb beavatkozás nélkül fenntarthatók, hasznosításuk gazdálkodási szempontból sem releváns. A kezelési egység területe zombékos jellege és tözege, a vegetációs időszak nagy részében vízborított vagy víztelített talaja miatt a természetes élőhelyek sérülésének kockázata nélkül nem kaszálható vagy legeltethető; fenntartása szempontjából ez nem is szükséges. A kezelési egység területén található a jelölő faj hasas törpecsiga (*Vertigo moulinsiana*) és a jelölő fajnak javasolt hosszúfogú törpecsiga (*Vertigo angustior*) fontos populációi, melyek fennmaradása szempontjából kifejezetten fontos az emberi beavatkozások minimális szinten való tartása. A fenntartás szempontjából a cserjésedés és az inváziós fajok terjedésének megelőzése elsődleges.

KE-2 kezelési egység

A KE-2 kezelési egységhez magas természetességi értékű gyepek: mocsárrétek, kékperjés rétek, sásrétek összefüggő változatos, a terület termőhelyi viszonyait kis területen belül leképező mozaikja tartozik, ahol a jelölő növényfaj réti angyalgököér (*Angelica palustris*), továbbá a jelölő státusra javasolt vérfű-hangyaboglárka (*Maculinea teleius*) állományának túlnyomó része megtalálható. A kezelési javaslatok középpontjában a természeti értékek igényeit figyelembe vevő kaszálásos, esetleg legeltetéses használat folytatása áll.

(1) Meghatározása: A KE-2 kezelési egységhez magas természetességi értékű gyepek: mocsárrétek, kékperjés rétek, sásrétek összefüggő változatos, a terület termőhelyi viszonyait kis területen belül leképező mozaikja tartozik, ahol a jelölő növényfaj réti angyalgököér (*Angelica palustris*) továbbá a jelölő státusra javasolt vérfű-hangyaboglárka (*Maculinea teleius*) állományának túlnyomó része megtalálható.

(2) Érintettség vizsgálata:

- A kezelési egység meghatározó élőhelytípusai (Á-NÉR 2011 kódok szerint): D2 (kékperjés rétek), D34 (mocsárrétek), B5 (nem zombékoló magassásrétek)

- A kezelési egységben csekély kiterjedésben előforduló egyéb élőhelytípusok (Á-NÉR 2011 kódok szerint): P2a (üde cserjések), OA (jellegtelen fátlan vizes élőhelyek), OB (jellegtelen üde gyepek), H5b (homoki sztyeprétek)
- Natura 2000 élőhelyek: 6410 - Kékperjés láprétek meszes, tőzeges, vagy agyagbemosódásos talajokon (*Molinion caeruleae*), 6440 - *Cnidion dubii* folyóvölgyeinek mocsárrétjei, 6260* – Pannon homoki gyepek

(3) Gazdálkodáshoz kötődő általános kezelési javaslatok:

A kezelési egységben a gyepek állapotának megfelelő adaptív kaszálásos, esetleg legeltetési használat indokolt, rendszeres természetvédelmi kezelői közreműködéssel. Lehetőség szerint a kaszálásos használatnak szükséges prioritást adni, de a (4)b pont szerinti legeltetés is elfogadható a természetvédelmi célok tekintetében.

(4) Gazdálkodáshoz köthető, támogatási rendszerbe illeszthető kezelési előírás-javaslatok:

a) Kötelező előírások és korlátozások

A gyepek esetén kötelezően betartandó előírásként a Natura 2000 gyepterületek fenntartásának földhasználati szabályairól szóló 269/2007 (X.18.) Korm. rend. előírásait szükséges alapul venni. A kezelési egység egész területe „ex lege” védett láp területén található, ezért kötelező előírásként a természet védelméről szóló 1996 évi LIII törvény megfelelő előírásait szükséges alapul venni.

b) Önkéntesen vállalható előírás-javaslatok

- Legeltetéssel és/vagy kaszálással történő hasznosítás (GY22) *Megjegyzés: A kezelés során a kétféle hasznosítás párhuzamos alkalmazása javasolt, de a kaszáló használatnak javasolt valamivel nagyobb prioritást adni.*
- Felülvetés nem megengedett. (GY01)
- Tárcsázás nem megengedett. (GY10)
- Tűzpászta létesítése nem megengedett. (GY15)
- Felázott talajon mindennemű munkavégzés tilos. (GY14)
- A gyepek cserjésedését meg kell akadályozni, azonban a szórtan jelentkező őshonos cserjék megőrzésére törekedni kell (GY28)
- A cserjeirtás megkezdésének időpontját legalább 5 nappal korábban írásban a működési terület szerinti nemzeti park igazgatóságának be kell jelenteni, valamint a meghagyásra szánt cserjéket, cserjefoltokat a működési terület szerinti nemzeti park igazgatósággal egyeztetni kell. (GY31)
- A működési terület szerinti nemzeti park igazgatóság általi kijelölésüket követően a fajgazdag, vagy védett fajokat tartalmazó cserjés foltokat nem szabad eltávolítani. (GY32)
- A területen trágyadepónia, széna és szalmakazlak elhelyezése tilos. (GY116)
- A területen szóró, vadetető, szózó nem létesíthető.. (VA03)

Kaszálás esetén:

- Évente az időjárási viszonyoknak és a gyepek állapotának megfelelő, természetvédelmi-ökológiai és a gazdálkodási szempontokat egyaránt figyelembe vevő kaszálási terv készítése és egyeztetése a működési terület szerinti nemzeti park igazgatósággal, valamint az így egyeztetett kaszálási terv végrehajtása. (GY79)
- A gyepek évente csak egyszer lehet kaszálni. (GY80)

- A gyepterület kaszálása, szárzúzása esetén min. 10 cm-es fűtarló biztosítása. (GY92)
- 15-20% kaszátlan terület meghagyása parcellánként. (GY95)
- A kaszátlan területet évente más helyen kell kialakítani. (GY99)

A kaszálási terv készítésekor alapvetően öt szempontot szükséges figyelembe venni:

1) Magas, tartós felszíni vízborítás vagy átázott talajú területrészek esetén nem végezhető gépi kaszálás, ezért a legmélyebben fekvő területeken gépi kaszálás csak száraz időszakban végezhető el. Azaz „belvízmentes” években ez a szempont nem jelent korlátozást, viszont tartósabb vízborítás esetén az ilyen területek kaszálását későbbre szükséges halasztani, vagy az adott évben teljesen kihagyni a kaszálásból.

2) A cserjésedésre különösen hajlamos területrészek (pl. a cserjés-fás állományokhoz közeli szegélyterületek) gyakrabban szükséges kaszálni (amennyiben a talaj állapota azt megengedi, ld. az előző szempontot).

3) A kaszátlanul hagyott területek sáv szélessége 2 méternél ne legyen keskenyebb.

4) A mocsári gyomnövények (elsősorban mezei aszat – *Cirsium arvense*) és inváziós fajok állományával fertőzött részek (amennyiben egyéb módszerekkel nem történik mentesítés) lehetőleg minden évben, és virágzásban szükséges a kaszálást elvégezni. A kezelési egység területén az inváziós fajok közül a magas aranyvessző (*Solidago gigantea*) virágzásához szükséges alkalmazkodni (július utolsó és szeptember első dekádja közötti időszak). Ha ez utóbbi szempont nem összeegyeztethető az előző két szemponttal, akkor az inváziós fajtól való mentesítés más módjáról (kézi eltávolítás, esetleg vegyszeres kezelés) szükséges gondoskodni.

5) A réti angyalgöyökér (*Angelica palustris*), valamint a vérfű-hangyaboglárka (*Maculinea teleius*) tápnövényeként szolgáló őszi vérfű (*Sanguisorba officinalis*) sikeres virágzása és termésérlelése érdekében a kaszálást a terület legalább 50%-án lehetőség szerint június 15 előtt, vagy szeptember 30 után javasolt végrehajtani (eltekintve az inváziós lágyszárúak állományfoltjainak célzott kaszálásától, ami a közbeeső időszakban javasolható).

Legeltetés esetén:

- Legeltethető állatfaj: szarvasmarhafélék. (GY67)
- Legeltetési sűrűség 0,2-0,4 állategység/ha. (GY40)
- A gyepen legeléskizárt terület kialakítása szükséges, ami nem haladja meg a parcella 30%-át. (GY62) *Megjegyzés: a legeléskizárt terület nagyságát a parcella területének 20-30% közötti mértékben javasolt kialakítani, évente vagy kétfévente változó helyen.*
- A legeléskizárt területet a működési terület szerinti nemzeti park igazgatósággal egyeztetetten kell kialakítani. (GY122)
- Az inváziós gyomok virágzásban történő kaszálása kötelező. (GY107)

(5) Élőhelyrekonstrukciós és élőhelyfejlesztési javaslatok:

A kezelési egység területére vonatkozóan élőhelyrekonstrukciós vagy élőhelyfejlesztési javaslat nem merül fel, viszont az erősebben (10-30%) elcserjésedett területrészein a cserjeirtás komolyabb beavatkozást igényel.

(6) Gazdálkodáshoz nem köthető javaslatok

A kezelési egység területén olyan tevékenység, amely a természetközeli élőhelyek területének csökkenésével jár (beépítés, vonalas létesítmények kialakítása) nem javasolható.

(7) Erdőtelepítésre vonatkozó javaslat:

A kezelési egység területén az erdőtelepítés nem javasolható.

(8) Kezelési javaslatok indoklása:

A kezelési egység területén a rendszeres kaszálásnak illetve legeltetésnek az utóbbi időszakban való elmaradása miatt részben cserjésedés indult meg, ami még viszonylag egyszerű eszközökkel visszafordítható. A kaszálás, legeltetés rendszeressé tétele tehát elengedhetetlen, ugyanakkor a jelölő élőhelyek és fajok speciális igényei miatt bizonyos természetvédelmi korlátozások is indokoltak. A kezelési egység területén olyan lápi, lápréti jellegű élőhelyek fordulnak elő, amelyek a túlságosan intenzív, az adott év időjárási és belvíviz viszonyait figyelembe nem vevő kaszálás vagy legeltetés hatására könnyen elgyomosodnak, elszegényednek. A területen található a jelölő faj réti angyalgyökérnek (*Angelica palustris*), továbbá a jelölő státusra javasolt vérfű-hangyaboglárka (*Maculinea teleius*) tápnövényének legnagyobb állományai, ezért figyelembe véve ezeknek a fajoknak az életmenetét, igényeit, kaszálás esetén szükséges a meghatározott méretű kaszátlanul hagyott terület, legeltetés esetén pedig az alacsony állatsűrűség és időszakos legelés kizárt terület lehatárolása. Kaszálásos használat esetén várhatóan a réti angyalgyökér (*Angelica palustris*), és a vérfű-hangyaboglárka (*Maculinea teleius*) nagyobb populációja tartható fenn, de állományuk megfelelő, szarvasmarhára alapozott legeltetéses használat esetén is stabilan tartható. A jelölő faj hasas törpecsiga (*Vertigo moulinsiana*), továbbá a jelölő státusra javasolt hosszúfogú törpecsiga (*Vertigo angustior*) kisebb állományai szintén előfordulnak a területen. Fennmaradásuk a kaszálás és legeltetés kifejezetten kíméletes módja mellett (különösen, hogy a KE-1 kezelési egység szomszédos foltjai biztos gőcpontjai az állományoknak) megfelelően biztosítható.

KE-3 kezelési egység

A KE-3 kezelési egység a tervezési terület szegélyi részein található üde vagy félszáraz-száraz jellegű, többnyire parlag eredetű gyepeit foglalja magába. A fenntartási javaslatok középpontjában a kíméletes legeltetés, kaszálás folytatása áll.

(1) Meghatározása: A tervezési terület szegélyi részein található üde vagy félszáraz-száraz jellegű, többnyire parlag eredetű gyepei.

(2) Érintettség vizsgálata:

- A kezelési egység meghatározó élőhelytípusai (Á-NÉR 2011 kódok szerint): OB (jellegtelen üde gyepek), OC (jellegtelen száraz-félszáraz gyepek) B5 (nem zombékoló magassásrétek)
- A kezelési egységben csekély kiterjedésben előforduló egyéb élőhelytípusok (Á-NÉR 2011 kódok szerint): D34 (mocsárrétek), H5b (homoki sztyeprétek), P2a (üde és nedves cserjések)
- Natura 2000 élőhelyek: 6440 - *Cnidion dubii* folyóvölgyeinek mocsárrétjei, 6260* – Pannon homoki gyepek

(3) Gazdálkodáshoz kötődő általános kezelési javaslatok:

A területen a kíméletes kaszálásos, részben legeltetéses gazdálkodás fenntartása javasolható, természeti értékek védelmét figyelembe vevő megfontolásokkal.

(4) Gazdálkodáshoz köthető, támogatási rendszerbe illeszthető kezelési előírás-javaslatok:

a) Kötelező előírások és korlátozások

A gyepek esetén kötelezően betartandó előírásként a Natura 2000 gyepterületek fenntartásának földhasználati szabályairól szóló 269/2007 (X.18.) Korm. rend. előírásait szükséges alapul venni. A kezelési egység egész területe „ex lege” védett láp területén található, ezért kötelező előírásként a természet védelméről szóló 1996 évi LIII törvény megfelelő előírásait szükséges alapul venni.

b) Önkéntesen vállalható előírás-javaslatok

- Legeltetéssel és/vagy kaszálással történő hasznosítás. (GY22)
- Legeltethető állatfaj: szarvasmarhafélék. (GY67)
- Legeltethető állatfaj: juh. (GY68)
- Legeltethető állatfajok: lófélék (ló, szamár). (GY70)
- Legeltetési sűrűség 0,4-0,6 ÁE/ha. (GY42)
- A gyepeken legeléskizárt terület kialakítása szükséges, ami nem haladja meg a parcella 10%-át. (GY60)
- A legeléskizárt területet a működési terület szerinti nemzeti park igazgatósággal egyeztetetten kell kialakítani. (GY122)
- Kaszáló sarjülegeltetését a kaszálás napjától számított 30 napon belül megkezdeni tilos. (GY64).
- A gyepeket évente csak egyszer lehet kaszálni. (GY80)
- A gyepterület kaszálása, szárazítása esetén min. 10 cm-es fűtarló biztosítása. (GY92)
- Mozaikos kaszálás folytatása, egybefüggő kaszált terület nem haladhatja meg az 5 ha-t, vagy a terület 30%-át. A kaszálások között legalább 1 hétnek el kell telnie. (GY91)
- A kaszátlan területet kaszálásonként más helyen kell kialakítani. (GY98)
- A kaszátlan terület legalább 50%-át a tábla belsejében kell biztosítani. (GY100)
- Felülvetés nem megengedett. (GY01)
- Tárcsázás nem megengedett. (GY10).
- Tűzpászták létesítése nem megengedett. (GY15)
- Felázott talajon mindennemű munkavégzés tilos (GY14)
- A gyepek cserjésedését meg kell akadályozni, azonban a szórtan jelentkező őshonos cserjék megőrzésére törekedni kell (GY28)
- A cserjeirtás megkezdésének időpontját legalább 5 nappal korábban írásban a működési terület szerinti nemzeti park igazgatóságnak be kell jelenteni, valamint a meghagyásra szánt cserjéket, cserjefoltokat a működési terület szerinti nemzeti park igazgatósággal egyeztetni kell. (GY31)
- A természetes gyepekben őshonos méretes fák (30 cm törzsátmérő felett) és a vadgyümölcsök (törzsátmérő megjelölése nélkül) megőrzése kötelező (GY30)
- A gyepterületen előforduló őshonos hagyásfák, hagyásfa csoportok (delelő fák), valamint cserjés foltok eltávolítása nem megengedett. (GY33)
- A területen trágyadepónia, széna és szalmakazlak elhelyezése tilos. (GY116)
- Éjszakázó helyek, ideiglenes karámok és jószágállások helyét a működési terület szerinti nemzeti park igazgatósággal egyeztetni szükséges. (GY117)
- Szóró, szózó vagy etetőhely a működési terület szerinti nemzeti park igazgatósággal egyeztetett helyszínen alakítható ki. (VA01)

(5) Élőhelyrekonstrukció és élőhelyfejlesztési javaslatok:

A kezelési egység területére vonatkozóan élőhelyrekonstrukciós, élőhelyfejlesztési javaslat nem merül fel.

(6) Gazdálkodáshoz nem köthető javaslatok

A kezelési egység területén olyan tevékenység, amely a természetközeli élőhelyek területének csökkenésével jár (beépítés, vonalas létesítmények kialakítása) nem javasolható.

(7) Erdőtelepítésre vonatkozó javaslat:

A kezelési egység területén az erdőtelepítés nem javasolható.

(8) Kezelési javaslatok indoklása:

A kezelési egység területén található természetes gyeptípusok kaszálással, illetve legeltetéssel történő fenntartása megfelelően szolgálja azok fennmaradását. A gyepek jelentős része a közelmúltban szántó volt, a folyamatos kaszálásos, legeltetési kezelés a gyepek megfelelő helyreállítását elősegíti. A kezelési egység területén lehetséges, sőt, az élőhelyi sokféleség fenntartása szempontjából kívánatos és a gazdálkodói racionalitásnak is megfelel a legeltetési és kaszálásos használat párhuzamos fenntartása. A közepes intenzitású legeltetés esetén a kezelési egység élőhelyeinek természeti állapota fenntartható, nagyobb intenzitású legeltetés esetén viszont a gyep felszakadozása, a legelőgyomok terjedése, az időszakosan víztelített talajú gyepekben a talajstruktúra kedvezőtlen átalakulása várható. A kíméletes, évente egyszeri, mozaikos, a jogszabályi előírásnak megfelelő méretű kaszálatlan foltokat hagyó, ezáltal nem homogenizáló kaszálás ugyancsak jó lehetőség a jelentős természeti értékű, a termőhely változatosságát tükrözően változatos gyepek fenntartására.

KE-4 kezelési egység

A KE-4 kezelési egységhez egykori szántók helyén kialakított, alapvetően őshonos fafajú erdőtelepítés, és a hozzá kapcsolódó, kisebb cserjések, spontán létrejött faállományok tartoznak. A kezelési javaslatok célja elsődlegesen tájidegen, intenzíven terjedő fajok továbbterjedésének megakadályozása.

(1) Meghatározása: egykori szántók helyén kialakított, alapvetően őshonos fafajú, természetvédelmi elsődleges rendeltetésű erdőtelepítés (Piricse 44/K erdőrészlet), és a hozzá kapcsolódó, kisebb cserjések, spontán létrejött faállományok.

(2) Érintettség vizsgálata:

- A kezelési egység meghatározó élőhelytípusai (Á-NÉR 2011 kódok szerint): RC (őshonos fafajú keményfás jellegű erdők)
- A kezelési egységben csekély kiterjedésben előforduló egyéb élőhelytípusok (Á-NÉR 2011 kódok szerint): S1 (akácültetvények), P2a (üde és nedves cserjések), OB (jellegű üde gyepek)
- Natura 2000 élőhelyek: -

(3) Gazdálkodáshoz kötődő általános kezelési javaslatok:

A kezelési egységhez tartozó üzemtervezett erdőben a körzeti erdőtervnek megfelelő gazdálkodás folytatható. Állománynevelés során a természetvédelmi célkitűzéseknek a minél természetközeli,

elegyes, a gyepek irányába erdőszegéllyel rendelkező erdő kialakítása felel meg. Különösen fontos az intenzíven terjedő fajok arányának csökkentése, mindenekelőtt a gyepekkel szomszédos erdőrészekben.

(4) Gazdálkodáshoz köthető, támogatási rendszerbe illeszthető kezelési előírás-javaslatok:

a) Kötelező előírások és korlátozások

- Az Európai Mezőgazdasági Vidékfejlesztési Alapból a Natura 2000 erdőterületeken történő gazdálkodáshoz nyújtandó kompenzációs támogatás részletes szabályairól szóló 41/2012. (IV. 27.) VM rendelet.
- A Nyírbátori erdészeti tervezési körzet erdőterve: Az új körzeti erdőterv elkészítésének határideje: 2014.12.31.

A köztes időszakra az erdőről, az erdő védelméről és az erdőgazdálkodásról szóló 2009. évi XXXVII. Törvény 113. § (17) bekezdése vonatkozik.

- A kezelési egység egész területe „ex lege” védett láp területén található, ezért kötelező előírásként a természet védelméről szóló 1996 évi LIII törvény megfelelő előírásait szükséges alapul venni.

b) Önkéntesen vállalható előírás-javaslatok

- A fával nem, vagy részben fedett területek egyéb részletként (tisztás, cserjés, nyiladék, erdei vízfolyás és tó, kopár) történő lehatárolása, szükség esetén az erdőrészlet megosztásával. (E11)
- Állománynevelés során a nyiladékok és állományszélek felé legalább 5 m széles erdőszegély létrehozásának elősegítése vagy a meglévők fenntartása. Az elő- és véghasználatok során a tájidegen növények eltávolítása (az őshonos növényekre nézve kíméletes módszerekkel). (E13)
- A gyérítések és véghasználatok során legalább 5 m³/ha álló és/vagy fekvő holtfa jelenlétének biztosítása. (E16)
- Az előhasználatok során az elegyfa fajok alsó és felső lombkorona szintben hagyása, fenntartása, lehetőség szerint a természetes erdőtársulásra/közösségi jelentőségű élőhelyre jellemző összetételben, mennyiségben és többé-kevésbé egyenletes eloszlásban. (E26)
- A természetes erdőtársulás/közösségi jelentőségű élőhely megfelelő állományszerkezetének kialakítása érdekében a nevelővágások során az alsó lombkorona- és a cserjeszint kialakítása, a kialakult szintek megfelelő záródásának fenntartása. (E27)
- Őshonos fajokkal jellemezhető faállományokban a nevelővágások során az idegenhonos fa- és cserjefajok egyedszámának minimális szintre szorítása, illetve lehetőség szerinti teljes eltávolítása. (E28)
- A nevelővágások során az intenzíven terjedő fajok teljes mértékű eltávolítása. (E31)
- A környező gyepterületek védelme érdekében az erdészeti tájidegen fajok alkotta állományok terjeszkedésének megakadályozása. (E69)
- Szóró, szózó vagy etetőhely a működési terület szerinti nemzeti park igazgatósággal egyeztetett helyszínen alakítható ki. (VA01)

(5) Élőhelyrekonstrukciós és élőhelyfejlesztési javaslatok:

A kezelési egység területére vonatkozóan élőhelyrekonstrukciós, élőhelyfejlesztési javaslat nem merül fel.

(6) Gazdálkodáshoz nem köthető javaslatok

Gazdálkodáshoz nem köthető javaslatok a kezelési egység területére vonatkozóan nem merülnek fel.

(7) Kezelési javaslatok indoklása:

A kezelési egység területén található Piricse 44/K erdőrészlet természetvédelmi elsődleges rendeltetésű. A környező jelölő élőhelyek és az azokon élő jelölő fajok érdekében a természetes erdőképhez közel álló állomány kialakítása javasolható, az intenzíven terjedő fafajok lehető legkisebb arányával. Az élőhelyi sokféleség szintén az őshonos fafajú, természetközeli szerkezetű erdő kialakítását indokolja.

KE-5 kezelési egység

A KE-5 kezelési egységhez tájidegen, többnyire intenzíven terjedő fafajok (fehér akác – *Robinia pseudoacacia*, amerikai kőris – *Fraxinus pennsylvanica*) által alkotott fasorok, facsoportok tartoznak. A kezelési javaslatok célja a szomszédos élőhelyek védelme az intenzíven terjedő tájidegen fás növényzettől

(1) Meghatározása: Tájidegen, többnyire intenzíven terjedő fafajok által alkotott fasorok, facsoportok.

(2) Érintettség vizsgálata:

- A kezelési egység meghatározó élőhelytípusai (Á-NÉR 2011 kódok szerint): S7 (nem őshonos fajú ültetett facsoportok, erdősávok és fasorok) S6 (nem őshonos fafajok spontán állományai)
- A kezelési egységben csekély kiterjedésben előforduló egyéb élőhelytípusok (Á-NÉR 2011 kódok szerint): -
- Natura 2000 élőhelyek: –

(3) Gazdálkodáshoz kötődő általános kezelési javaslatok:

A kezelési egység élőhelyeihez nem kötődik kifejezett gazdálkodási tevékenység. Az esetleges fahasználat során javasolt a letermelésre kerülő tájidegen fafajú fák helyére őshonos fajok egyedeivel pótlást végezni.

(4) Gazdálkodáshoz köthető, támogatási rendszerbe illeszthető kezelési előírás-javaslatok:

a) Kötelező előírások és korlátozások

A Natura 2000 területekre vonatkozó kezelési jellegű kötelező előírások és korlátozások a fenntartási terv elfogadásának időpontjában a kezelési egység meghatározó élőhelytípusaira nincsenek.

A kezelési egység egész területe „ex lege” védett láp területén található, ezért kötelező előírásként a természet védelméről szóló 1996 évi LIII törvény megfelelő előírásait szükséges alapul venni.

b) Önkéntesen vállalható előírás-javaslatok

- Idegenhonos fafajú faállomány szerkezetátalakítása. (E54)
- A környező gyepterületek védelme érdekében az erdészeti tájidegen fafajok alkotta állományok terjeszkedésének megakadályozása. (E69)
- Szóró, szózó vagy etetőhely a működési terület szerinti nemzeti park igazgatósággal egyeztetett helyszínen alakítható ki. (VA01)

(5) Élőhelyrekonstrukciós és élőhelyfejlesztési javaslatok:

A kezelési egység területére vonatkozóan élőhelyrekonstrukciós, élőhelyfejlesztési javaslat nem merül fel.

(6) Gazdálkodáshoz nem köthető javaslatok

Gazdálkodáshoz nem köthető javaslatok a kezelési egység területére vonatkozóan nem merülnek fel.

(7) Erdőtelepítésre vonatkozó javaslat:

A kezelési egység területén az erdőtelepítés nem javasolható.

(8) Kezelési javaslatok indoklása:

A kezelési egységhez tartozó területeken spontán terjedésre hajlamos idegenhonos fásszárúak uralkodnak, amelyek inváziójukkal veszélyeztethetik a környező gyepterületeket, közösségi jelentőségű élőhelyeket. A kezelési javaslatok az inváziós fajok visszaszorítását célozzák.

KE-6 kezelési egység

A KE-6 kezelési egység területe a természetes vízfolyás, a Bódvaj-patak nyomvonalán mesterségesen kialakított nagyobb csatorna (Pilis-Piricsei folyás), és a bele torkolló Ótanyai (Mendel-tanyai) csatorna érintett szakaszát foglalja magába, amelyekhez önálló gazdálkodási tevékenység nem kapcsolódik, ugyanakkor élőhelyi, ökológiai folyosó funkciója és a természetes élőhelyek vízgazdálkodására gyakorolt kulcsszerepe miatt természetvédelmi kezelési feladatok kapcsolódnak hozzá.

(1) Meghatározása: Nagyobb csatornák.

(2) Érintettség vizsgálata:

- A kezelési egység meghatározó élőhelytípusai (Á-NÉR 2011 kódok szerint): BA (fragmentális mocsári és/vagy hínárnövényzet mozaikok álló és folyóvizek partjánál)
- A kezelési egységben csekély kiterjedésben előforduló egyéb élőhelytípusok (Á-NÉR 2011 kódok szerint): OB (jellegtelen üde gyepek)
- Natura 2000 élőhelyek: –

(3) Gazdálkodáshoz kötődő általános kezelési javaslatok:

A csatorna nyomvonalán és a parti sávokon a mindenkori vízjogi engedélynek megfelelő működést biztosító fenntartási munkák elvégzése során a hínárkaszállást, nádvágást javasolt előnyben részesíteni a kotrással szemben. Az esetlegesen szükséges kotrásos karbantartást az élővilágot legkevésbé zavaró, a szaporodási és telelési időszakokkal legkevésbé átfedő, augusztus 1. és október

15. közötti időszakban javasolt elvégezni. Előnyben részesítendő a félszelvényű kotrás, az érintetlenül hagyott oldalon legkorábban 2 éves visszatérési idővel. A parti sáv rendezését szolgáló munkálatok időzítésére a június 15. – február 15. közötti, a meder növénytelenítésére június 15. – február 15. közötti időszak javasolható. Haváriaesetek esetében a fentieket nem szükséges figyelembe venni. A csatornák medrének kotrásából származó iszap parton történő deponálása nem javasolható, azt a területről szükséges elszállítani.

(4) Gazdálkodáshoz köthető, támogatási rendszerbe illeszthető kezelési előírás-javaslatok:

a) Kötelező előírások és korlátozások

A Natura 2000 területekre vonatkozó gazdálkodási jellegű kötelező előírások és korlátozások a fenntartási terv elfogadásának időpontjában a kezelési egység élőhelytípusaira nincsenek.

A kezelési egység egész területe „ex lege” védett láp területén található, ezért kötelező előírásként a természet védelméről szóló 1996 évi LIII törvény megfelelő előírásait szükséges alapul venni.

b) Önkéntesen vállalható előírás-javaslatok

- A területen, a növényvédelmet kizárólag vizekre és vízben élő szervezetekre nem veszélyes minőségű anyagokkal és kizárólag inváziós növényfajok irtása céljából lehet végezni. (V01)
- Inváziós fás szárúak mechanikus irtása kötelező. (GY26)
- Az inváziós gyomok virágzásban történő kaszálása kötelező. (GY107)

(5) Élőhelyrekonstrukciós és élőhelyfejlesztési javaslatok:

A kezelési egység területére vonatkozóan élőhelyrekonstrukciós, élőhelyfejlesztési javaslat nem merül fel.

(6) Gazdálkodáshoz nem köthető javaslatok

A kezelési egységre vonatkozóan gazdálkodáshoz nem köthető javaslatok nem merülnek fel.

(7) Erdőtelepítésre vonatkozó javaslat:

A kezelési egység területén az erdőtelepítés nem javasolható.

(8) Kezelési javaslatok indoklása:

A kezelési egység területén található csatorna, fontos élőhely a mocsári teknős (*Emys orbicularis*) és a vöröshasú unka (*Bombina orientalis*) számára, amit figyelembe szükséges venni a csatornák karbantartásakor. A csatornatöltés néhány inváziós növényfaj jellemző terjedési felülete, ami a környező jelölő élőhelyeket veszélyezteti, ezért megfelelő kezeléssel az invázió visszaszorításáról szükséges gondoskodni.

3.2.2. Élőhelyrekonstrukció és élőhelyfejlesztés

Az élőhelyrekonstrukciós és élőhelyfejlesztési javaslatokat a dokumentáció 3.2.1. fejezetben, az kezelési egységekre vonatkozó kezelési javaslatokkal egységes szerkezetben tárgyalja (cserje visszaszorítás: KE-1, KE-2; inváziós fásszárúak visszaszorítása: KE-1 kezelési egység).

A 3.2.1 fejezetben szereplő javaslatokon túlmenően az terület egészére vonatkozóan szükséges megoldani a lápi-lápréti (részben jelölő) élőhelyek és a közösségi jelentőségű fajok vízigényének biztosítását. A Natura 2000 területen áthaladó csatornák kulcsszerepet játszanak a terület vízháztartásában. Emiatt szabályozható, és különösen a nyári aszályos időszak vízellátását is megoldó vízkormányzás kialakítása szükséges a csatornákon. A javasolt beavatkozással kitolható az az időszak, amelynek során a lápok, láprétek vízellátása (elsősorban a talajvíz révén) megfelelő. 2014 folyamán a KEOP-3.1.2/2F/09-11-2012-0009 azonosítójú, „Kisvízterek rehabilitációja a Hortobágyi Nemzeti Park Igazgatóság működési területén” című természetvédelmi élőhelyfejlesztési projekt keretében az Ótanyai-csatorna torkolati szakaszán 2013/14-ben kialakított betétpallóval szabályozható vízvisszatartó műtárgy módot ad a vízvisszatartás hosszabb távú megoldására.

3.2.3. Fajvédelmi intézkedések

A tervezési terület jelölő fajainak védelme alapvetően az élőhelyek megfelelő kezelésén keresztül biztosítható, a 3.2.1. fejezetben részletezett élőhelykezelési javaslatok alapján. Specifikus fajvédelmi intézkedések nem indokoltak.

A réti angyalgyökér (*Angelica palustris*) állományok fenntartása az alapvető termőhelyi adottságok (kiemelten élőhelyeinek megfelelő vízellátása) esetén a becserjésedés, az inváziós és egyéb agresszív terjedésre képes fajokkal szembeni megfelelő kezelés esetén lehetséges. A döntő többségében a KE-2 kezelési egységhez tartozó gyepekben előforduló réti angyalgyökér (*Angelica palustris*) populációk fenntartásához leginkább a faj igényeihez alkalmazkodó kíméletes, évi egyszeri kaszálás a megfelelő. Nagyobb kiterjedésben (15-20%), évről-évre változó helyen kaszálatlanul meghagyott foltok esetén a faj fenntartása stabilan, nagy populációban biztosítható. Javasolt a kaszálást a június 15 előtt vagy szeptember 30 után elvégezni, a közbeeső időszakban végzett kaszálás esetén a faj virágzása és termésérlelése elmaradhat.

A szarvasmarhával történő legeltetés is alkalmas az állomány stabil – de az előbbi, ideális kaszáló használathoz képest valamelyest alacsonyabb populációméret melletti – fenntartására, de csupán alacsony állatlétszám (0,2-0,4 állategység/ha) és 20-30% - egy-két éves forgóban másutt kialakított - legeléstől mentesített terület meghagyása esetén. Juh legeltetése az élőhelyen semmiképpen nem javasolható, mert annak legelési szokásai nagyon nagy valószínűséggel ellehetetlenítik a réti angyalgyökér sikeres termésképzését.

Mivel a faj legfontosabb állományai a KE-2 kezelési egység területére esnek, ezért a kezelési javaslatok esetében a terv itt veszi lehangsúlyosabban figyelembe a faj igényeit a fentebb leírtak alapján. A konkrét kezelési javaslatok a KE-2 kezelési egység esetében a 3.2.1 fejezetben szerepelnek.

A jelölő faj hasas törpecsiga (*Vertigo moulinsiana*), továbbá a jelölő státustra javasolt hosszúfogú törpecsiga (*Vertigo angustior*) legfőbb állományai a terület lápi élőhelyeihez kötődnek, ahol jelenleg sem folyik érdemi gazdálkodás (KE-1 kezelési egység területe). A faj fenntartásának elsődleges feltétele, hogy a megfelelő vízellátás biztosított legyen, ezért élőhelyei kiszáradását

szükséges megelőzni. Legfontosabb élőhelyeit a kaszálástól, legeléstől érintetlenül javasolt továbbra is fenntartani. A két faj a KE-2 kezelési egység területén is előfordul, ahol fennmardásuk a kaszálás és legeltetés kifejezetten kíméletes módja mellett (különösen, hogy a KE-1 kezelési egység szomszédos foltjai biztos gócpontjai az állományoknak) megfelelően biztosítható. A két faj igényeit a fentebb leírtak alapján érvényesítő konkrét kezelési javaslatok a KE-1 és KE-2 kezelési egység esetében a 3.2.1 fejezetben szerepelnek.

A nagy tűzlepke (*Lycaena dispar*) populáció fenntartása az alapvetően fátlan gyepes és vizes élőhelyek megőrzésén keresztül biztosítható. Gyepeken előforduló populációi fenntartása szempontjából a kíméletes kaszálás, legeltetés alkalmas (ennek részleteit a 3.2.1. fejezetben a KE-2 és KE-3 kezelési egységek kezelési javaslatai tartalmazzák). A területen igen jelentős az élőhelyi adottságok miatt jelenleg sem kezelt, és a javaslatok szerint is kezeletlenül fenntartandó, a lepkefaj számára alkalmas mocsári és lápos terület is. Utóbbi területeken csupán a cserjésedés visszaszorításáról szükséges gondoskodni (ennek részleteit a 3.2.1. fejezetben a KE-1 kezelési egység kezelési javaslatai tartalmazzák).

A vérfű-hangyaboglárka (*Maculinea teleius*) megővése alapvetően élőhelyeinek megfelelő állapotban tartásán keresztül valósulhat meg. Élőhelyei a KE-2 kezelési egységben találhatóak, azok kezelése jól összehangolható a réti angyalgyökér (*Angelica palustris*) számára javasolt kezeléssel. Az állomány fenntartásához leginkább a faj igényeihez alkalmazkodó kíméletes, évi egyszeri kaszálás a megfelelő. Nagyobb kiterjedésben (15-20%), évről-évre változó helyen kaszálatlanul meghagyott foltok esetén a faj fenntartása stabilan biztosítható. Javasolt a kaszálást a június 15 előtt vagy szeptember 30 után elvégezni, a közbeeső időszakban végzett kaszálás esetén a faj tápnövényének, az őszi vérfűnek (*Sanguisorba officinalis*) virágzása elmaradhat. A szarvasmarhával történő legeltetés is alkalmas az állomány stabil fenntartására, de csupán alacsony állatlétszám (0,2-0,4 állategység/ha) és 20-30% - egy-két éves forgóban másutt kialakított - legeléstől mentesített terület meghagyása esetén. Mivel a faj legfontosabb állományai a KE-2 kezelési egység területére esnek, ezért a kezelési javaslatok esetében a terv itt veszi leghangsúlyosabban figyelembe a faj igényeit a fentebb leírtak alapján. A konkrét kezelési javaslatok a KE-2 kezelési egység esetében a 3.2.1 fejezetben szerepelnek.

3.2.4. Kutatás, monitorozás

Monitorozás:

A Nemzeti Biodiverzitás-monitorozó Rendszer (NBmR) keretében a területen monitorozás a réti angyalgyökér (*Angelica palustris*) populációt érinti. A 3 éves rendszerességgel folyó monitorozás folytatása a továbbiakban is javasolt.

A tervezés alapját jelentő 1:10.000 léptékű élőhelyterképezés, illetve a jelölő fajokra vonatkozó botanikai és zoológiai felmérés 2014-ben készült el a teljes területre nézve. A további kutatás és monitorozás tekintetében a 2014-es felmérés eredményeit célszerű alapállapotnak tekinteni.

A jövőben szükséges a területen a kijelölés alapjául szolgáló közösségi jelentőségű élőhelyek kiterjedésének és természetességének, valamint a jelölő fajok állományának nyomon követése.

A jelölő élőhelyek monitorozására javasolható 5 évente az NBmR protokoll szerinti

élőhelyterképezés elvégzése. Az élőhelyek ennél ritkábban végzett monitorozása vélhetőleg nem ad megfelelő lehetőséget az esetlegesen beinduló negatív folyamatok megváltoztatását célzó idejében történő beavatkozásra. Javasolt a jelölő élőhelyek (6410 - kékperjés láprétek meszes, tőzeges, vagy agyagbemosódásos talajokon [*Molinion caeruleae*]), 6440 - *Cnidion dubii* folyóvölgyeinek mocsárrétjei, 7230 - mészkedvelő üde láp- és sásrétek, 91E0* - enyves éger [*Alnus glutinosa*] és magas kőris [*Fraxinus excelsior*] alkotta ligeterdők [*Alno-Padion*, *Alnion incanae*, *Salicion albae*] - az élőhelytípus kódja után szereplő csillag (*) azt jelenti, hogy az élőhelytípus kiemelt jelentőségű) állományainak változását is egy-egy mintavételi helyen monitorozni, erre alkalmas módszer a közösségi jelentőségű gyepekre vonatkozó módszertan.

A jelölő faj nagy tűzlepke (*Lycaena dispar*), illetve a jelölő státusra javasolt vérfű-hangyaboglárka (*Maculinea teleius*) monitorozására az NBmR protokoll szerint 3 évente végzett felmérés javasolható. Ha erre kapacitáshiány miatt nincs lehetőség, akkor minimálisan az 5 évente, az élőhelyterképezéssel azonos ciklusokban végzett monitorozás javasolható.

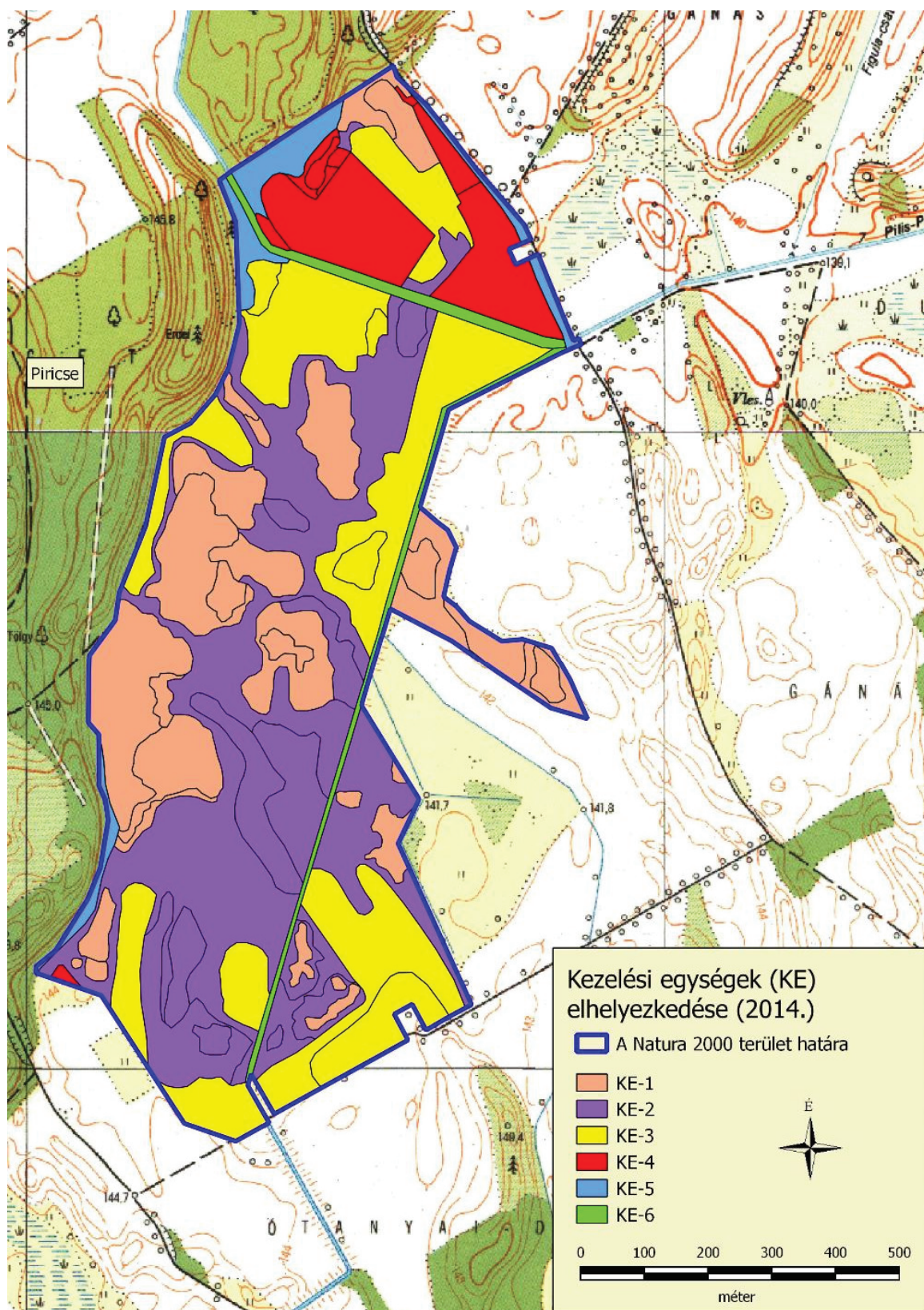
A jelölő faj hasas törpecsiga (*Vertigo moulinsiana*), továbbá a jelölő státusra javasolt hosszúfogú törpecsiga (*Vertigo angustior*) esetében, mivel élőhelyük viszonylag konzervatív és annak változása jól nyomon követhető, az NBmR protokoll szerint 5 évente, az élőhelyterképezéssel lehetőleg azonos ciklusokban végzett monitorozás javasolható.

Kutatás:

A tervezési területre vonatkozóan javasolható a fátlan lápi-lápréti élőhelyek fásodásának-cserjésedésének vizsgálata, amelyre költséghatékony volta miatt a légifotó-elemzésen alapuló elemzési módszer ajánlható. Ennek segítségével meghatározhatók azok a helyek, ahol a fásszárúak terjedése leginkább veszélyeztetik a jelölő fátlan lápi-lápréti élőhelyet.

3.2.5. Melléletek

A gazdálkodáshoz és egyéb területhasználathoz köthető kezelési egységek megjelenítése.



3.3.kezelési javaslatok megvalósításának lehetséges eszközei a jogi háttér és a tulajdonviszonyok függvényében

A tervezési terület egésze az Piricsei Júlia-liget (HUHN20039) különleges természetmegőrzési területbe tartozik, tehát a tervezési területre alapvetően a 275/2004 (X.8.) Kormányrendelet az irányadó.

A fent hivatkozott Natura 2000 területen belül országos jelentőségű védett természeti területek alápként oltalmat élvező „ex lege” védett területek, melyekre a természet védelméről szóló 1996. évi LIII. törvény vonatkozik.

Ezen túl a terület egyes részei az országos ökológiai hálózat magterület övezetének részei is egyben (ld. 1.6. fejezet).

A tervezési területből 39,47 ha állami tulajdonban, a Hortobágyi Nemzeti Park vagyonkezelésében van. További 2,21 hektár állami tulajdonban, vízügyi igazgatósági vagyonkezelésben van. A terület további része magántulajdonban van, jellemző a több személy által érintett osztatlan közös tulajdon.

A kezelési javaslatok megvalósítása esetén a fentebb összefoglalt körülményeket kell figyelembe venni.

3.3.1. Agrártámogatások

3.3.1.1. Jelenleg működő agrártámogatási rendszerek

A jelenleg hatályos Mezőgazdasági Parcella Azonosító Rendszer (MePAR) alapján a Piricsei Júlia-liget különleges természet-megőrzési terület Piricse közigazgatási területeit érintve 5 fizikai blokkban található. A fizikai blokkok területnagyságának megközelítőleg 40 %-a mezőgazdaságilag támogatható területre esik, melyre agrártámogatás igényelhető.

A fizikai blokkban gazdálkodó mezőgazdasági termelők számára az alábbi agrártámogatási források érhetőek el:

MEPAR Blokkazonosító	teljes terület (ha)	támogatható terület (ha)	KAT
TKAKP-4-11	8,65	0	-
TF25W-J-11	38,38	32,59	-
TJTYW-6-11	7,7	0	-
TFF5W-X-11	41,82	8,72	-
TJV5W-E-11	3,49	0	-

Egységes területalapú támogatás (SAPS)

A támogatás mértékéről évente a vidékfejlesztésért felelős miniszter dönt miniszteri rendeletben. A támogatási összeg megközelítőleg 65.000 Ft/ha/gazdálkodási év. A támogatás igénybevételének feltétele, hogy a gazdálkodó maradéktalanul tartsa be az 50/2008.(IV.24.) FVM rendeletben foglaltakat, amely a Helyes Mezőgazdasági és Környezeti állapot feltételrendszerét tartalmazza.

Agrár- környezetgazdálkodási támogatás (AKG)

Középhosszú távú (5 gazdálkodási év) támogatási rendszer, melynek feltételeit a vidékfejlesztésért felelős miniszter által kiadott miniszteri rendelet szabályoz. Jelenlegi, 2009. és 2014. közötti időszakban a 61/2009. (V.14.) FVM rendelet hatályos. Jelen Natura 2000 területen a támogatási rendelet gyep hasznosítási irányú horizontális célprogramjai vehetőek igénybe, ugyanis a Piricsei Júlia-liget különleges természet-megőrzési terület nem esik bele Magas Természeti Értékű Területek zónalehatárolásaiba. A terület hosszú távú fenntartásához részben megfelelőek a horizontális célprogramokban elérhető kiegészítő támogatások. Az elérhető támogatás mértéke az extenzív gyepgazdálkodás célprogramban legeltetéses hasznosítás esetén 77 Eurónak megfelelő forintösszeg, kaszálásos hasznosítás esetén 40 Eurónak megfelelő forintösszeg. Ökológiai gyepgazdálkodás célprogramban legeltetéses hasznosítás esetén 85 Eurónak megfelelő forintösszeg, kaszálásos hasznosítás esetén 48 Eurónak megfelelő forintösszeg érhető el.

Kötelező földhasználati előírások ellenértékeként igényelhető kompenzációs jellegű kifizetések

Tekintettel arra, hogy a 269/2007. (X. 18.) Korm. rendelet alapján földhasználati előírások vannak hatályban a gyepterületekre vonatkozóan, a 128/2007. (X.31.) FVM rendelet alapján a Natura 2000 gyepterületeken történő gazdálkodáshoz területalapú, kompenzációs támogatás vehető igénybe, melynek értéke 38 EUR/ha évente.

Ehhez hasonlóan, a Natura 2000 irányelveket érvényre juttató jogszabályok végrehajtásával érintett, az Országos Erdőállomány Adattárban nyilvántartott erdőrészlet területén felmerülő költségek és jövedelem kiesés ellentételezése céljából a 41/2012 (IV. 27.) VM rendelet alapján a magánkézben lévő, Natura 2000 erdőterületeken történő gazdálkodáshoz kompenzációs támogatás igényelhető, mely az erdő természetességétől, a faállomány korától és összetételétől függően évente 40-230 EUR/ha lehet.

Önkéntesen vállalt előírások nyomán igényelhető mező- és erdőgazdálkodási támogatások

Az agrár-környezetgazdálkodási célprogramok közül az ország egész területén (a támogatható területeken) igénybe vehető *horizontális* szántóföldi, gyepgazdálkodási és ültetvény célprogramok érhetőek el a 61/2009. (V.14.) FVM rendelet jelenleg hatályos rendelkezései alapján.

Az erdőterületekre vonatkozóan az erdő-környezetvédelmi célprogramok kifizetései vehetők igénybe a 124/2009. (IX.24.) FVM rendelet alapján.

Nem termelő mezőgazdasági beruházások

A 33/2008. (III.27.) FVM rendelet alapján támogatás vehető igénybe olyan földhasználati intézkedésekre, amelyek gazdálkodáshoz közvetlenül nem kapcsolódnak, ugyanakkor a vidéki táj értékeinek, állat- és növényvilágának fennmaradását szolgálják, ez által növelik a Natura 2000 területek közjóléti értékét, illetve hozzájárulnak a környezetgazdálkodási célok teljesítéséhez.

Az agrártámogatások és Natura 2000 kompenzációs támogatások igénybe vételére vonatkozó információk

Rendelkezésre álló információink alapján az agrártámogatások igénybevétele a területen a magántulajdonosok részéről nem jellemző. Eleve kicsiny a magántulajdonú területek kiterjedése, és

a kedvezőtlen birtokszerkezet (nagy arányban vannak sok tulajdonos által érintett osztatlan közös helyrajzi számok), illetve a nem támogatható területek nagy kiterjedése miatt sok a mindenfajta kezelés nélkül maradt területek aránya.

3.3.1.2. Javasolt agrártámogatási rendszer

Kifejezetten Natura 2000 területekre jelenleg a Natura 2000 gyepterületekre vonatkozóan létezik kompenzációs kifizetés. Látható azonban, hogy jelenleg nincsen hatályban szántó művelési ágú, valamint egyéb természetvédelmi szempontból fontos élőhelyre (láprét, vizes élőhelyek stb.) kidolgozott földhasználati előírás, illetve ez alapján kompenzációs kifizetés. Ebből adódóan ezekre a területekre csupán az egyéb földhasználati korlátozások (nitrát területekre, védett területekre vonatkozó) vannak érvényben, speciális faj és élőhelyvédelmi intézkedések nincsenek.

A Natura 2000 gyepterületekre vonatkozó jelenlegi földhasználati előírások általános értelemben olyan gyephasználatot támogatnak, amely országos léptéket tekintve általában szükségesek a gyepek természetességének megőrzéséhez. Ugyanakkor általánosságukból következően nem képesek kezelni olyan helyi és speciális problémákat, amelyek éppen a jelölő értékek miatt fontosak (egyes kivételes esetekben akár ellent is mondhatnak a Natura 2000 célkitűzéseknek). A fenntartási terv egyik szerepe éppen azoknak a lokális kezelési feladatoknak a meghatározása, amelyek támogatási rendszerbe való beépítése a Natura 2000 célkitűzések szempontjából szükséges.

A jelenlegi agrártámogatási rendszer további jelentős korrekcióra szoruló hiányossága, hogy nem ösztönzi a természetvédelmi szempontból fontos gazdálkodói beavatkozásokat a nem hasznosított mezőgazdasági területeken. Egyúttal nem is teszi érdekeltté a gazdálkodót abban, hogy azok a nem hasznosított mezőgazdasági területek, amelyek éppen a hasznosítás hiánya miatt őriznek értékes közösségi jelentőségű élőhelytípusokat, fajokat - megfelelő (vagy jobb illetve nagyobb) állapotban és kiterjedésben fennmaradjanak.

A Piricsei Júlia-liget fenntartási tervének tanulságai alapján az agrártámogatási rendszer módosításával, bővítésével, kiegészítésével kapcsolatban a javaslatok két szintre bontva képzelhetők el:

Kötelező szint: A terület jelenlegi állapotának megőrzése érdekében szükséges tevékenységek, amelyeket minden Natura 2000 földhasználóra kötelező érvényűen szükséges érvénybe léptetni. Ez a kötelező földhasználati szabályok kibővítésével, illetve a meglévő szabályok módosításával/összehangolásával, és a hozzájuk kapcsolódó kompenzációs kifizetések megváltoztatásával léptethető életbe. A Piricsei Júlia-liget Natura 2000 terület vonatkozásában ebbe a körbe illeszthető eszközök a következők:

- A gyepeként nem hasznosítható vizes élőhelyek (mocsarak, lápok) területén a vízelvezetés, a feltörés, trágyakiszórás, szálás takarmány tárolásának tilalma, és az inváziós fajoktól való mentesítési kötelezettséget szolgáló eszközök.
- A Natura 2000 gyepterületek fenntartásának földhasználati szabályairól szóló 269/2007 (X.18.) Korm. rend. előírásai jelenleg kötelező érvénnyel, 5-10% között határozzák meg a kaszálással hasznosított gyepek esetében a kaszátlanul hagyandó terület nagyságát. Javasolható a jelenlegi szabályozás módosításával a kaszátlanul hagyott terület nagyságának tágabb határok közötti meghatározása

Önkéntes szint: A terület természeti állapotának javítását szolgáló eszközök, amelyek az egyes területek, kezelési egységek sajátosságainak megfelelően önkéntes vállalás alapján ösztönzik a területhasználót az élőhelyek állapotának javítására, a közösségi jelentőségű fajok populációinak erősítésére. Ezek az eszközök ilyen értelemben átmenetet mutatnak az élőhelyfejlesztési-élőhelyrekonstrukciós támogatások irányába, de nem jelentenek olyan mértékű beavatkozást, ami kifejezetten nagy beruházási igényűek. A Piricsei Júlia-liget Natura 2000 terület vonatkozásában ebbe a körbe illeszhető eszközök a következők:

- A Natura 2000 gyepterületeken a legeléstől kímélt területrészek kialakítását ösztönző eszközök.
- Gépbeszerzés támogatása speciális kezelést igénylő, időszakosan vizes élőhelyek kaszálásához, szárzúzásához Natura 2000 területen.
- Kis kiterjedésű, elszigetelt, nehezen megközelíthető jelölő élőhelynek minősülő gyepterületek kezelését ösztönző eszközök Natura 2000 területen.
- A Natura 2000 területen található tájidegen fafajú, erdőnek nem minősülő faállományok gyeppe, vagy őshonos fafajú állománnyá alakítását szolgáló eszközök.
- Natura 2000 területeken becserjésedett gyepeken a füves élőhely visszaállítását ösztönző eszközök.

A jelenlegi támogatási rendszer nem teszi érdekeltté a gazdálkodókat a nem hasznosított mezőgazdasági területek megőrzésében, hanem jellemzően azok eltüntetésére ösztönöz.

Mivel ezek a területek nem támogatható területrészek, a támogatható terület maximalizálása érdekében a gazdálkodók gyakran eltüntetik a szegélyvegetációt, cserjéseket, kaszálják az értéktelen szénát adó, vagy vízállásos területeket is, amelyeken korábban nem folytattak intenzív jellegű gyeptermesztést. Ez a helyzet úgy javítható, ha agrártámogatás lesz igényelhető a nem művelt területekre, azaz nemcsak a kivett művelési ágú területekre, hanem a művelés alatt álló területek egyes részterületeire is.

A Natura 2000 területek közötti koherencia biztosítása érdekében fontos lenne a természeti területek és az ökológiai hálózatba tartozó területek kedvező állapotának megőrzése a Natura 2000 területeken kívül is.

A fenti problémára megoldás lehet, ha a természetvédelmi szempontból értékes, de gazdaságosan nem művelhető területek is legalább minimális mértékben támogathatóak lennének, ezáltal nem lennének teljesen haszontalanok a tulajdonosok, földhasználók számára.

A támogatási rendszer kialakítása során figyelembe kellene vennie a támogatásra benyújtott terület természetvédelmi értékességét, sajátos ökoszisztéma szolgáltatásait, az ott megtalálható, elkülönülő élőhelyfoltok természetességi értékét és a jó természetességű területeken vagy részterületeken azoknak a fennmaradását segítő gazdálkodást vagy akár a „nem beavatkozást” kellene ösztönözni.

3.3.2. Pályázatok

A területen jelenleg egy természetvédelmi relevanciájú pályázat megvalósítása van folyamatban. A KEOP-3.1.2/2F/09-11-2012-0009 azonosítójú, „Kisvízterek rehabilitációja a Hortobágyi Nemzeti Park Igazgatóság működési területén” című projekt keretében (Kedvezményezett: Hortobágyi Nemzeti Park Igazgatóság; megvalósítási időszak: 2012. 09. 03 - 2015. 01.03; az Európai Unió és Magyar Állam által nyújtott támogatás összege: 354 337 312 Ft) vízvisszatartást célzó beavatkozás történik. Ennek keretében az Ótanyai-csatorna torkolati szakaszán 2013/14-ben kialakított

betétpallóval szabályozható vízviszatarató műtárgy módot a terület egy lényeges részén az élőhelyrekonstrukciós javaslatok (3.2.2. fejezet) körében ismertetett vízviszatarató feladatok megoldására.

3.3.3. Egyéb

A tervezési területre nincs egyéb javaslat.

3.4. A terv egyeztetési folyamatának dokumentációja

3.4.1. Felhasznált kommunikációs eszközök

Kifejtve a 3.4.2. pont alatti táblázatban, összevontan a kommunikáció címzettjeivel.

3.4.2. A kommunikáció címzettjei

<i>Felhasznált kommunikációs eszközök:</i>	<i>A kommunikáció címzettjei:</i>	<i>Időpont, helyszín</i>	<i>Egyéb információ</i>
a) terepbejárás	a) gazdálkodók b) a Natura 2000 területtel érintett földrészletek tulajdonosai és vagyonkezelői e) a Natura 2000 területen illetékességi vagy működési területtel rendelkező területi államigazgatási szervek és települési önkormányzatok o) egyéb indokolt célcsoport: helyi lakosság	2014.08.25. Piricse	Résztevők száma: 2
b) falufórum	a) gazdálkodók b) a Natura 2000 területtel érintett földrészletek tulajdonosai és vagyonkezelői e) a Natura 2000 területen illetékességi vagy működési területtel rendelkező területi államigazgatási szervek és települési önkormányzatok o) egyéb indokolt célcsoport: helyi lakosság	2014.08.25. Piricse	Résztevők száma: 4
d) önkormányzati közzététel	a) gazdálkodók b) a Natura 2000 területtel érintett földrészletek tulajdonosai és vagyonkezelői e) a Natura 2000 területen illetékességi vagy működési területtel rendelkező területi államigazgatási szervek és települési önkormányzatok o) egyéb indokolt célcsoport: helyi lakosság	2014. augusztus (Piricse)	Kifüggesztés darabszáma: 1
e) honlap	a) gazdálkodók b) a Natura 2000 területtel érintett földrészletek tulajdonosai és vagyonkezelői e) a Natura 2000 területen illetékességi vagy működési területtel rendelkező területi államigazgatási szervek és települési önkormányzatok o) egyéb indokolt célcsoport: helyi lakosság	2013.11.14 -től folyamatosan	http://www.e-misszio.hu/n2 + facebookon megosztva
f) érintettek levélben vagy e-mailben történő megkeresése és	e) a Natura 2000 területen illetékességi vagy működési területtel rendelkező területi államigazgatási szervek és települési önkormányzatok	2014. július és augusztus	Kiküldött levelek darabszáma: 64

<i>Felhasznált kommunikációs eszközök:</i>	<i>A kommunikáció címzettjei:</i>	<i>Időpont, helyszín</i>	<i>Egyéb információ</i>
tájékoztatása			
h) sajtóesemény (sajtótájékoztató, sajtókonferencia)	a) gazdálkodók b) a Natura 2000 területtel érintett földrészletek tulajdonosai és vagyonkezelői e) a Natura 2000 területen illetékességi vagy működési területtel rendelkező területi államigazgatási szervek és települési önkormányzatok) egyéb indokolt célcsoport: helyi lakosság	2013.12.11. 2014.01.30. 2014.07.30.	10 sajtó- megjelenés

A társadalmi egyeztetés szöveges ismertetése:

- Falufórum időpont és helyszín egyeztetés történt Piricse Község Önkormányzatával.
- A fenntartási terv letölthetővé vált és a véleményezhetőségről cikk jelent meg a kommunikációt végző szervezet honlapján.
- A fenntartási terv véleményezhetőségéről sajtótájékoztató került megrendezésre, melynek eredményeképpen 10 sajtómegjelenés történt (térsegi televízió, térsegi rádió, országos hetilap, megyei napilap, internetes hírportálok).
- Az érintettek jelentős köre a fenntartási terv társadalmi egyeztetésének folyamatáról, a tervek véleményezhetőségéről, a véleményezés módjairól és határidejéről postai levélben (és amennyiben az elérhetőség rendelkezésre állt, kiegészítő jelleggel e-mailben is) értesítésre került. Az értesítő levelek célcsoportok szerinti egyedi összeállítással kerültek kiküldésre. A társadalmi egyeztetés során a hatóságoknak és egyéb államigazgatási szervezeteknek, valamint kezelőknek és egyéb érintetteknek küldött értesítő levelek tartalmazták a kommunikációt végző E-misszió Egyesület által tárgyidőszakban társadalmi egyeztetésre bocsátott összes Natura 2000 terület fenntartási terveinek véleményezhetőségére vonatkozó információkat (terület kód, név, érintett települések, véleményezési határidők stb.). A címzettek köre:
 - Érintett önkormányzatok (1 levél)
 - Natura 2000 támogatást 2011-2014 között igénybe vevő helyben élő gazdálkodók, továbbá a HNPI-től földterületeket bérlő gazdálkodók (1 levél).
 - Azon földrészletek helyben élő magán tulajdonosai, amelyek a tervezési területen belül érintettek a jelölő élőhelyeket és fajokat, valamint kiemelt természeti értéket és/vagy konfliktusforrást hordozó, természetvédelmi szempontból legfontosabbnak ítélt területrészekben (18 levél). (A területen tulajdonosként érintett önkormányzatok és a magyar állam vagyonkezelői külön levélben kerültek értesítésre.)
 - Szabolcs-Szatmár-Bereg Megyei Kormányhivatal
 - Hajdú-Bihar Megyei Kormányhivatal
 - Borsod-Abaúj-Zemplén Megyei Kormányhivatal

- Szabolcs-Szatmár-Bereg Megyei Kormányhivatal, Törvényességi Felügyeleti Főosztály
- Hajdú-Bihar Megyei Kormányhivatal, Törvényességi Felügyeleti Főosztály
- Borsod-Abaúj-Zemplén Megyei Kormányhivatal, Törvényességi Felügyeleti Főosztály
- Szabolcs-Szatmár-Bereg Megyei Kormányhivatal, Földművelésügyi Igazgatóság
- Hajdú-Bihar Megyei Kormányhivatal, Földművelésügyi Igazgatóság
- Borsod-Abaúj-Zemplén Megyei Kormányhivatal, Földművelésügyi Igazgatóság
- Szabolcs-Szatmár-Bereg Megyei Kormányhivatal, Növény- és Talajvédelmi Igazgatóság
- Hajdú-Bihar Megyei Kormányhivatal, Növény- és Talajvédelmi Igazgatóság
- Borsod-Abaúj-Zemplén Megyei Kormányhivatal, Növény- és Talajvédelmi Igazgatóság
- Szabolcs-Szatmár-Bereg Megyei Kormányhivatal, Közlekedési Felügyelőség
- Hajdú-Bihar Megyei Kormányhivatal, Közlekedési Felügyelőség
- Borsod-Abaúj-Zemplén Megyei Kormányhivatal, Közlekedési Felügyelőség
- Szabolcs-Szatmár-Bereg Megyei Kormányhivatal, Földhivatal
- Hajdú-Bihar Megyei Kormányhivatal, Földhivatal
- Borsod-Abaúj-Zemplén Megyei Kormányhivatal, Földhivatal
- Szabolcs-Szatmár-Bereg Megyei Kormányhivatal, Építésügyi Hivatal
- Hajdú-Bihar Megyei Kormányhivatal, Építésügyi Hivatal
- Hajdú-Bihar Megyei Kormányhivatal, Építésügyi és Örökségvédelmi Hivatal, Örökségvédelmi Osztály
- Borsod-Abaúj-Zemplén Megyei Kormányhivatal, Építésügyi és Örökségvédelmi Hivatal
- Hajdú-Bihar Megyei Kormányhivatal, Erdészeti Igazgatóság, Erdőfelügyeleti és Hatósági Osztály, Szabolcs-Szatmár-Bereg Megyei Területi Iroda
- Hajdú-Bihar Megyei Kormányhivatal, Erdészeti Igazgatóság, Erdőfelügyeleti és Hatósági Osztály
- Borsod-Abaúj-Zemplén Megyei Kormányhivatal, Erdészeti Igazgatóság
- Felső-Tisza-vidéki Környezetvédelmi és Természetvédelmi Felügyelőség
- Tiszántúli Környezetvédelmi és Természetvédelmi Felügyelőség
- Észak-magyarországi Környezetvédelmi és Természetvédelmi Felügyelőség
- Felső-Tisza-vidéki Környezetvédelmi és Vízügyi Igazgatóság
- Tiszántúli Környezetvédelmi és Vízügyi Igazgatóság

- Észak-magyarországi Vízügyi Igazgatóság
- Hortobágyi Nemzeti Park Igazgatóság
- Nemzeti Földalapkezelő Szervezet
- Nemzeti Földalapkezelő Szervezet Szabolcs-Szatmár-Bereg Megyei Területi Iroda
- Nemzeti Földalapkezelő Szervezet Hajdú-Bihar Megyei Területi Iroda
- Nemzeti Földalapkezelő Szervezet Borsod-Abaúj-Zemplén Megyei Területi Iroda
- Mezőgazdasági és Vidékfejlesztési Hivatal
- Mezőgazdasági és Vidékfejlesztési Hivatal Szabolcs-Szatmár-Bereg megyei kirendeltség
- Mezőgazdasági és Vidékfejlesztési Hivatal Hajdú-Bihar megyei kirendeltség
- Mezőgazdasági és Vidékfejlesztési Hivatal Borsod-Abaúj-Zemplén megyei kirendeltség
- Nemzeti Agrárgazdasági Kamara Szabolcs-Szatmár-Bereg megyei Igazgatóság
- Nemzeti Agrárgazdasági Kamara Hajdú-Bihar megyei Igazgatóság
- Nemzeti Agrárgazdasági Kamara Borsod-Abaúj-Zemplén megyei Igazgatóság
- Vadásztársaságok Szabolcs-Szatmár-Bereg Megyei Szövetsége
- Országos Magyar Vadászkamara Hajdú-Bihar megyei Területi Szervezete
- Hajdú-Bihar megyei Vadgazdálkodók és Vadászok Szövetsége
- Országos Magyar Vadászkamara Borsod-Abaúj-Zemplén megyei Területi Szervezete
- Vadászok és Vadgazdálkodók Észak-Magyarországi Területi Szövetsége
- Magán Erdőgazdálkodók Országos Szövetsége
- Vízgazdálkodási Társulatok Országos Szövetsége (VTOSZ)
- Szabolcs-Szatmár-Bereg Megyei Önkormányzat Területfejlesztési és Költségvetési Főosztály
- Hajdú-Bihar Megyei Önkormányzat Fejlesztési, Tervezési és stratégiai Osztály
- Borsod-Abaúj-Zemplén Megyei Önkormányzat Hivatala, Terület és Vidékfejlesztési Osztály
- Észak-Alföldi Regionális Tanács
- Szabolcs-Szatmár-Bereg Megyei Fejlesztési Ügynökség Kht.
- Észak-magyarországi Regionális Fejlesztési Ügynökség (2 levél)
- Sporthorgász Egyesületek Szabolcs-Szatmár-Bereg Megyei Szövetsége
- Hajdú-Bihar Megyei Horgászszervezetek Szövetsége
- Horgász Egyesületek Borsod-Abaúj-Zemplén Megyei Szövetsége

- Erdészeti szakirányítók (19 levél)
 - Agrárkamari tanácsadók (128 levél)
 - Falugazdász területi irodák (17 levél)
 - Vadásztársaságok (83 levél)
 - Vízgazdálkodási társulatok (19 levél)
 - Horgász egyesületek (106 levél)
 - Halászati hasznosítók (8 levél)
 - NYÍRERDŐ Nyírségi Erdészeti Zrt.
- A meghirdetett időpontban és helyszínen megtartásra került a falufórum, melyről emlékeztető és fotódokumentáció készült. A fórumon 4 fő vett részt.
 - A meghirdetett időpontban és helyszínen megtartásra került a terepbejárás, melyről jegyzőkönyv készült. A terepbejáráson 2 fő vett részt.
 - Az érintett önkormányzat (Piricse) 2014. augusztusában kifüggesztette a fenntartási tervet.
 - A beérkezett véleményeket és észrevételeket összefoglaltuk és megküldtük a tervekészítőnek, valamint a Hortobágyi Nemzeti Park Igazgatóságnak.

3.4.3. Egyeztetés hatósági és területi kezelő szervekkel

A legfontosabb beérkezett észrevételek:

Kommunikáció címzettje	Visszajelzett? (tartalom)	Hogyan?	Beépült a tervbe?	Hogyan? Ha nem épült be, miért?
Tulajdonosok, vagyongazdálkodók	igen (A cserjésedés problémája a területen).	fórumon megjelentek	nem	A terv módosítását igénylő észrevétel nem történt.
Szabolcs-Szatmár-Bereg Megyei Kormányhivatal, Közlekedési Felügyelőség	igen (Növénytelepítést a „Közutak tervezése” című ÚT 2-1.201. számú útügyi műszaki előírásban foglaltaknak megfelelően kell elvégezni. Vasút környezetében történő növénytelepítéskor 206/198. (XII.21.) KM rendelet, és a közúti közlekedésről szóló 1988. évi I. tv. 42/A § (1) bekezdésének betartása.)	levélben	nem	A terv módosítását igénylő észrevétel nem történt.
Hajdú-Bihar Megyei Kormányhivatal, Erdészeti Igazgatóság, Erdőfelügyeleti és Hatósági Osztály	igen (A fenntartási tervnek igazodnia kell a 2009. évi XXXVII. törvény 112 § (3) bekezdés 2. pontja alapján kihirdetésre került erdőtervrendeletek, előírásaihoz, valamint az Országos Erdőállomány adatai és előírásaihoz.)	levélben	nem	A terv módosítását igénylő észrevétel nem történt.

Kommunikáció címzettje	Visszajelzett? (tartalom)	Hogyan?	Beépült a tervbe?	Hogyan? Ha nem épült be, miért?
Felső-Tisza-vidéki Környezetvédelmi és Vízügyi Igazgatóság	igen (Felhívták a tervező figyelmét a kötelező vízgazdálkodási szakfeladatok ellátására. Ismertették a folyamatos fenntartási, karbantartási feladatokat. Javasolták a csatornák funkcióinak – belvízelvezető ill. természetvédelmi célok összehangolása céljából történő – jövőbeli felülvizsgálatát. Az esetleges vízvisszatartási beavatkozások esetében előzetes hatásvizsgálat igényére hívták fel a figyelmet.)	levélben	igen	Általános véleményében a javaslatok gyakorlati megvalósításával kapcsolatos valós nehézségeket, a jelenlegi kezelési gyakorlatot, ezek ellentmondásait kifejtette. A terv megalapozó dokumentációjában hivatkozunk ezekre, ugyanakkor a terv által megfogalmazott konkrét javaslatokon nem volt indokolt módosítani.
Hortobágyi Nemzeti Park Igazgatóság	igen (élőhelytérkép, jelölő élőhelyek értelmezése, jelölőnek javasolt fajok, kezelési javaslatok)	írásban javasoltak, személyes konzultáció	igen	Véleményüket (jelölő és jelölő élőhelyek értelmezése élőhelytérkép adatai alapján, jelölő státusra javasolt fajok, kaszálási, legeltetési és egyéb kezelési javaslatok egyeztetése) a szakmai tervező a fenntartási tervbe ill. a megalapozó dokumentációba beépítette.

A legfontosabb észrevételek, amelyek alapján a terv módosításra került:

A Felső-Tisza-vidéki Vízügyi Igazgatóság írásos véleményében szereplő általános szempontok (a konkrét tervezési területre nem tértek ki véleményükben) - amelyek a tervben szereplő javaslatok gyakorlati megvalósításával kapcsolatos valós nehézségeket, a jelenlegi kezelési gyakorlatot, ezek ellentmondásait fejtették ki - a terv megalapozó dokumentációjában kerültek feltüntetésre.

A Hortobágyi Nemzeti Park Igazgatóság munkatársai véleményezték a terv megalapozását szolgáló élőhelytérképet, javaslatokat tettek a közösségi jelentőségű élőhelyek értelmezésére vonatkozóan, illetve a jelölő státusra javasolható fajok tekintetében történt a terv végleges változatára vonatkozó konzultáció. A jelölő fajok legfontosabb populációit tartalmazó kezelési egységek pontos kezelési javaslataiban (kaszálás, legeltetés módja, cserje visszaszorítás) egyeztetett javaslat került a terv végleges változatába.