



ÚJ MAGYARORSZÁG
VIDÉKFEJLESZTÉSI PROGRAM
2007-2013



Európai Mezőgazdasági Vidékfejlesztési Alap:
a vidéki területekbe beruházó Európa



E-misszió
Természet- és Környezetvédelmi Egyesület

Az Újtanyai lápok (HUHN20038) kiemelt jelentőségű természetmegőrzési terület fenntartási terve



Nyíregyháza
2014



Ügyfél

Hortobágyi Nemzeti Park Igazgatóság

Együttműködő partner

E-misszió Természet- és Környezetvédelmi Egyesület.

Vezető szakmai koordinátor

Dr. Magura Tibor

Szakmai koordinátor

Lesku Balázs

Olajos Péter

Vezető természettudományi szakértő

Dr. Szigetvári Csaba

Vezető agrárgazdálkodási szakértő

Tóth Sándor

Közreműködő szakértők

Dr. Baranyi Tamás

Dr. Forgács Zoltán

Dr. Fülöp Dávid

Hauberger Júlia

Juhász Krisztina

Lukács Attila

Máté Rudolf

Somlai Tibor

Tóth Pál

Varga András

© Hortobágyi Nemzeti Park Igazgatóság 2014

Ez a dokumentáció a szerzői jogról szóló 1999. évi LXXVI. törvény értelmében szerzői jogvédelem alatt áll. A dokumentáció nyilvános, a megfelelő hivatkozások mellett szabadon felhasználható és terjeszthető

Tartalomjegyzék

I. Natura 2000 fenntartási terv	5
1. A terület azonosító adatai	6
1.1. Név	6
1.2. Azonosító kód	6
1.3. Kiterjedés	6
1.4. A kijelölés alapjául szolgáló fajok és/vagy élőhelyek	6
1.5. Érintett települések	6
1.6. Egyéb védeltségi kategóriák	7
1.7. Tervezési és egyéb előírások	7
1.7.1. Természetvédelmi kezelési terv	7
1.7.2. Településrendezési eszközök	7
1.7.3. Körzeti erdőtervek és üzemtervek	7
1.7.4. Körzeti vadgazdálkodási tervek és üzemtervek	7
1.7.5. Halgazdálkodási tervek	8
1.7.7. Egyéb tervek	8
2. Veszélyeztető tényezők	9
3. Kezelési feladatok meghatározása	14
3.1. Természetvédelmi célkitűzés, a terület rendeltetése	14
3.2. Kezelési javaslatok	15
3.2.1. Élőhelyek kezelése (Kezelési egységek – KE)	15
3.2.2. Élőhely-rekonstrukció és élőhelyfejlesztés	33
3.2.3. Fajvédelmi intézkedések	34
3.2.4. Kutatás, monitorozás	35
3.3. A kezelési javaslatok megvalósításának lehetséges eszközei a jogi háttér és a tulajdonviszonyok függvényében	38
3.3.1. Agrártámogatások	38
3.3.2. Pályázatok	42
3.3.3. Egyéb	42
3.4. A terv egyeztetési folyamatának dokumentációja	43
3.4.1. Felhasznált kommunikációs eszközök	43
3.4.2. A kommunikáció címzettjei	43
II. A Natura 2000 fenntartási terv készítését megalapozó dokumentáció	50
1. A tervezési terület alapállapot jellemzése	51
1.1. Környezeti adottságok	51
1.1.1. Éghajlati adottságok	51
1.1.2. Vízirajzi adottságok	51
1.1.3. Talajtani adottságok	52
1.2. Természeti adottságok	52
1.2.1. A tervezési területen előforduló közösségi jelentőségű élőhelyek	54
1.2.2. A tervezési területen előforduló közösségi jelentőségű növényfajok	61
1.2.3. A tervezési területen előforduló közösségi jelentőségű állatfajok	62
1.2.4. A tervezési területen előforduló egyéb jelentős fajok	67
1.3. Területhasználat	68
1.3.1. Művelési ág szerinti megoszlás	68
1.3.2. Tulajdoni viszonyok	69
1.3.3. Területhasználat és kezelés	69
2. Felhasznált irodalom	72
3. Térképek	73



ÚJ MAGYARORSZÁG
VIDÉKFEJLESZTÉSI PROGRAM
2007-2013



Európai Mezőgazdasági Vidékfejlesztési Alap:
a vidéki területekbe beruházó Európa

I. Natura 2000 fenntartási terv

1. A terület azonosító adatai

1.1. Név

Tervezési terület neve:	Újtanyai lápok kiemelt jelentőségű természetmegőrzési terület (kjTT)
-------------------------	----------------------------------------------------------------------

1.2. Azonosító kód

Tervezési terület azonosítója:	HUHN20038
--------------------------------	-----------

1.3. Kiterjedés

Tervezési terület kiterjedése:	333,58 ha
--------------------------------	-----------

1.4. A kijelölés alapjául szolgáló fajok és/vagy élőhelyek

1.4.1. Jelölő élőhelyek

- 6410 – Kékperjés láprétek meszes, tőzeges, vagy agyagbemosódásos talajokon (*Molinion caeruleae*)
- 6260* – Pannon homoki gyepek
- 6440 – Folyóvölgyek *Cnidion dubii*hoz tartozó mocsárrétjei
- 6510 – Sík- és dombvidéki kaszálórétek (*Alopecurus pratensis*, *Sanguisorba officinalis*)
- 7230 – Mészkedvelő üde láp- és sásrétek

Az élőhelytípus kódja után szereplő csillag (*) azt jelenti, hogy az élőhelytípus kiemelt jelentőségű.

1.4.2. Jelölő fajok

- Réti angyalgyökér (*Angelica palustris*)
- Hasas törpecsiga (*Vertigo moulinsiana*)
- Nagy tűzlepke (*Lycaena dispar*)
- Magyar futrinka (*Carabus hungaricus*)
- Vöröshasú unka (*Bombina bombina*)
- Mocsári teknős (*Emys orbicularis*)

A Natura 2000 adatlapon (SDF) nem szereplő, de a fenntartási tervet megalapozó felmérések alapján jelölő értéknek javasolt közösségi jelentőségű faj

- Hosszúfogú törpecsiga (*Vertigo angustior*)

1.5. Érintett települések

Szabolcs-Szatmár-Bereg megye: Bátorliget, Nyírpilis

A tervezési terület által érintett helyrajzi számok listáját az európai közösségi jelentőségű természetvédelmi rendeltetésű területekkel érintett földrészeletről szóló 14/2010. (V. 11.) KvVM

rendelet (a továbbiakban: KvVM rendelet) tartalmazza. A Natura 2000 területek által érintett helyrajzi számokat és így a Natura 2000 jogi státuszt is a KvVM rendelet rögzíti, térképi megjelenítéssel is. A jogi jelleg a megosztással keletkező utód helyrajzi számokra is kiterjed.

1.6. Egyéb védettségi kategóriák

Típus	Kód	Név	Kiterjedés	Védetté nyilvánító jogszabály száma
„Ex lege” láp	HNL047	Újtanyai lápok	138,92 ha	1996. LIII. tv. a természet védelméről
„Ex lege” láp	HNL046	Dudás-rét	69,06 ha	1996. LIII. tv. a természet védelméről
„Ex lege” láp	HNL057	Pergenyő	29,26 ha	1996. LIII. tv. a természet védelméről

A tervezési terület nem érint különleges madárvédelmi területet.

A tervezési terület az Országos Ökológiai Hálózat magterület övezetével (100%) átfed.

1.7. Tervezési és egyéb előírások

1.7.1. Természetvédelmi kezelési terv

A tervezési területre természetvédelmi kezelési terv nem vonatkozik.

1.7.2. Településrendezési eszközök

- Szabolcs-Szatmár-Bereg megye területrendezési terve - 19/2011 (XII.1.) rendelet
- Bátorliget község helyi építési szabályzata - 15/2001. (XII.20.) rendelet
- Nyírpilis község helyi építési szabályzat és szabályozási terv - 3/2005. (XI.28.) rendelet

1.7.3. Körzeti erdőtervek és üzemtervek

- **Körzeti erdőterv:** Nyírbátori erdészeti tervezési körzet erdőterve (**Érvényes:** 2003.01.01 - 2012.12.31).

Az új körzeti erdőterv elkészítésének határideje: 2014.12.31.

1.7.4. Körzeti vadgazdálkodási tervek és üzemtervek

I/5. Szabolcs-Szatmár-beregi apróvadás körzet vadgazdálkodási terve. Érvényesség: 2014-ig. (Készítését az Országos Vadgazdálkodási Adattár koordinálta.)

Fedics Mihály Vadásztársaság (vadgazdálkodási egység kódszáma: 15-856010-1-4-1) vadgazdálkodási üzemterve. **Érvényes:** 2017-ig. Kelt: 2006. december 15. Jóváhagyta: Szabolcs-Szatmár-Bereg Megyei MGSzH, Földművelésügyi Igazgatóság, Vadászati és Halászati Osztály.

1.7.5. Halgazdálkodási tervek

Halgazdálkodási terv a területre vonatkozóan nem áll rendelkezésre.

1.7.6. Vízyűjtő-gazdálkodási terv

Szamos-Kraszna alegység vízgyűjtő-gazdálkodási terve - – Közreadta a FETIKÖVIZIG és a Vízügyi és Környezetvédelmi Központi Igazgatóság. Esedékes felülvizsgálat éve: 2015

1.7.7. Egyéb tervek

Réti angyalgyökér (*Angelica palustris*) fajmegőrzési terve. Kiadta: Környezetvédelmi és Vízügyi Minisztérium, Természetvédelmi Hivatal, 2006. Jóváhagyta: Dr. Persányi Miklós Környezetvédelmi és Vízügyi Miniszter, 2006

2. Veszélyeztető tényezők

Kód	Veszélyeztető tényező neve	Jelentősége (H= nagy, M=közepes, L= kis jelentőségű)	Érintett terület nagysága (%)	Milyen jelölő, illetve jelölő státusra javasolt élőhelyre vagy fajra és milyen módon gyakorol hatást?
A02.03	gyepterület átalakítása szántóvá	H	2	<p>6440 (Folyóvölgyek Cnidion dubiihoz tartozó mocsárrétjei), 6410 (Kékperjés láprétek meszes, tőzeges, vagy agyagbemosódásos talajokon (Molinion caeruleae), 6510 (Sík- és dombvidéki kaszálórétek (Alopecurus pratensis, Sanguisorba officinalis) – A gyepek beszántása a területen viszonylag kevésbé jellemző, de több helyen előfordul, peremi szántók esetében a 10-20 méteres „túlszántás”. Nagyobb gyeprészletek feltörése az elmúlt 10 évben egy ízben fordult elő. A szántóvá alakítás a jelölő élőhelyeket megsemmisíti. A szántóművelés felhagyása után a helyreállási képességük korlátozott.</p> <p>Réti angyalgyökér (<i>Angelica palustris</i>) – A jelölő faj egyes állományai közvetlen szüntőszegélyi állományon fordulnak elő. Pár méteres túlszántás az ilyen állományrészleteket megsemmisüléssel fenyegeti.</p>
A03.01	intenzív, vagy intenzívebb kaszálás	M	7	6440 (Folyóvölgyek Cnidion dubiihoz tartozó mocsárrétjei) – A tervezési terület egyes részein a nagy táblákban, egyszerre végzett kaszálás a gyepek homogenizálódásához, elszegényedéséhez vezet.
A03.03	kaszálás felhagyása/hiánya	H	5	<p>6440 (Folyóvölgyek Cnidion dubiihoz tartozó mocsárrétjei), 6410 (Kékperjés láprétek meszes, tőzeges, vagy agyagbemosódásos talajokon (Molinion caeruleae), 6510 (Sík- és dombvidéki kaszálórétek (Alopecurus pratensis, Sanguisorba officinalis) – A tervezési terület nehezebben megközelíthető, általában kisebb kiterjedésű gyepterületein hosszabb ideje alig folyik kaszálás, így a jelölő élőhelyek becserjésedése ezeken a területeken nagy sebességgel folyik, ami végső soron ezeknek a gyepeknek a megsemmisülését okozza. A folyamat visszafordítható.</p> <p>Réti angyalgyökér (<i>Angelica palustris</i>) – A tervezési terület nehezebben megközelíthető, általában kisebb kiterjedésű gyepterületeinek becserjésedése a jelölő növényfaj lokális visszaszorulásával, eltűnésével élőhelyének eltűnésével jár. Az elmúlt 10 évben több igen jelentős réti angyalgyökér előfordulási helyén rendkívül felgyorsult ez a folyamat.</p> <p>Nagy tűzlepke (<i>Lycaena dispar</i>) – A jelölő lepkefaj élőhelyein a kaszálás felhagyásával erős cserjésedés zajlik. A fás-cserjés növényzet záródásával a faj lokális eltűnésével lehet számolni.</p>

A04.01	intenzív legeltetés	M	4	6260* (Pannon homoki gyepek), 6440 (Folyóvölgyek Cnidion dubiihoz tartozó mocsárrétjei), 7230 (Mészkevelő üde láp- és sásrétek) – A tervezési területen belül a legeltetés eloszlása igen egyenlőtlen, a legelőhasználat viszonylag kevés gyepre koncentrálódik. Ilyen helyeken a magas a legelési nyomás különösen foltokban elszegényítő, gyomosító hatással van.
				Magyar futrinka (<i>Carabus hungaricus</i>) – A jelölő faj a túlzott legeltetésre érzékeny, nagyobb állományai csak alacsonyabb intenzitású legeltetés esetén maradnak fenn.
				Hasas törpecsiga (<i>Vertigo moulinsiana</i>), hosszúfogú törpecsiga (<i>Vertigo angustior</i>) – A jelölő csiga fajok érzékeny a legeltetésre. Ezt megerősíti, hogy csak a tervezési terület legeltetéssel nem érintett területein fordulnak elő. Hasonló, de legeltetett élőhelyekről hiányzanak.
A07	biocid termékek, hormonok, kemikáliák használata	M	15	6440 (Folyóvölgyek Cnidion dubiihoz tartozó mocsárrétjei), 6410 (Kékperjés láprétek meszes, tőzeges, vagy agyagbemosódásos talajokon (<i>Molinion caeruleae</i>), 6510 (Sík- és dombvidéki kaszálórét (Alopecurus pratensis, Sanguisorba officinalis), 6260* (Pannon homoki gyepek), 7230 (Mészkevelő üde láp- és sásrétek) – A tervezési területen több foltban jelenlevő szántók területéről átsodródó vagy átmosódó növényvédőszer károsíthatják a jelölő élőhelyek élővilágát.
B01.02	beerdősítés / fásítás idegenhonos fajokkal	H	6	6440 (Folyóvölgyek Cnidion dubiihoz tartozó mocsárrétjei), 6410 (Kékperjés láprétek meszes, tőzeges, vagy agyagbemosódásos talajokon (<i>Molinion caeruleae</i>), 7230 (Mészkevelő üde láp- és sásrétek) – A területen több foltban jelen levő nemesnyáras faállományok magas vízfelhasználásuk miatt a környezetükben levő vízigényes lápi, lápréti élőhelyekre kiszűrítő hatást gyakorolhatnak.
F03.01	vadászat	M	<1	6440 (Folyóvölgyek Cnidion dubiihoz tartozó mocsárrétjei), 6410 (Kékperjés láprétek meszes, tőzeges, vagy agyagbemosódásos talajokon (<i>Molinion caeruleae</i>), 7230 (Mészkevelő üde láp- és sásrétek) – A vadászati tevékenységgel összefüggő egyes tevékenységek – szórók létesítése és gyommagvakkal fertőzött szóróanyag elhelyezése, terepjárával való közlekedés gyepken keresztül – lokálisan gyomosodással, bolygatással veszélyeztetik a jelölő élőhelyeket.
F03.01.01	vadak károsítása (túltartott vadállomány)	M	25	6440 (Folyóvölgyek Cnidion dubiihoz tartozó mocsárrétjei), 6410 (Kékperjés láprétek meszes, tőzeges, vagy agyagbemosódásos talajokon (<i>Molinion caeruleae</i>), 6510 (Sík- és dombvidéki kaszálórét (Alopecurus pratensis, Sanguisorba officinalis), 7230 (Mészkevelő üde láp- és sásrétek) – A területen a jelentős vadállomány, elsősorban a vaddisznó túráásával helyenként komoly lokális bolygatást okoz, ami az élőhelyek érzékenyebb, kis állományú specialista fajainak visszaszorulását okozhatja, továbbá elősegíti egyes inváziós fajok terjedését.

H02.06	mezőgazdasági és erdészeti tevékenységből származó diffúz talajvízszennyezés	M	15	6440 (Folyóvölgyek Cnidion dubiihoz tartozó mocsárrétjei), 6410 (Kékperjés láprétek meszes, tőzeges, vagy agyagbemosódásos talajokon (Molinion caeruleae), 7230 (Mészkedvelő üde láp- és sásrétek) – A tervezési területen belül több foltban jelenlevő szántóterületeken történő trágyázás átmosódva tápanyagterhelést okoz a jellemzően mélyebb fekvésű jelölő élőhelyen, ami a nitrofil fajok elszaporodását, gyomosodást, az élőhelyek biológiai sokféleségének csökkenését, degradációját vonja maga után. Ezen kívül a beszántott területek jövőben kívánatos visszagyepesítését gátolja a trágyázás révén felhalmozódó tápanyag.
I01	idegenhonos inváziós fajok jelenléte	M	30	6260* (Pannon homoki gyepek) – A homoki legelőkön bolygatott (korábban beszántott, szántóperemi, vadtúrásos) helyeken jellemző a selyemkóró (<i>Asclepias syriaca</i>) terjedése. Az akácok állományok közelében a fehér akác (<i>Robinia pseudoacacia</i>) terjedése figyelhető meg. Az özőnfajok állományai alatt az élőhely érzékeny fajai eltűnnek, megfelelő kezelés hiányában teljesen megsemmisülhet. A bolygatott gyepek helyreállítását az inváziós fajok gátolják. 6410 (Kékperjés láprétek meszes, tőzeges, vagy agyagbemosódásos talajokon (Molinion caeruleae), 6440 (Folyóvölgyek Cnidion dubiihoz tartozó mocsárrétjei), 6510 (Sík- és dombvidéki kaszálórét (Alopecurus pratensis, Sanguisorba officinalis) – A kaszáló-, kékperjés- és mocsárréteken bolygatott (korábban beszántott, szántóperemi, vadtúrásos) helyeken jellemző a magas aranyvessző (<i>Solidago gigantea</i>), néhány ponton a cseh óriáskeserűfű (<i>Fallopia bohemica</i>) terjedése. A magaskórós lágyszárú özőnfaj állományai alatt az élőhelyek érzékeny fajai eltűnnek, megfelelő kezelés hiányában teljesen megsemmisülhetnek. A bolygatott gyepek helyreállítását az inváziós fajok gátolják. 7230 (Mészkedvelő üde láp- és sásrétek) – A zombékos, lápréti élőhelyeken a kiszáradó vagy bolygatott területeken a magas aranyvessző (<i>Solidago gigantea</i>), süntök (<i>Echynocystis lobata</i>), gyalogakác (<i>Amorpha fruticosa</i>) terjedése fordul elő. Az özőnfajok állományai alatt az élőhely érzékeny fajai eltűnnek, megfelelő kezelés hiányában teljesen megsemmisülhet. Magyar futrinka (<i>Carabus hungaricus</i>) – A jelölő faj élőhelyein fehér akác (<i>Robinia pseudoacacia</i>) terjedése a nyitott gyepekhez kötődő faj visszaszorulását okozza.
I02	problémát jelentő őshonos fajok	M	8	7230 (Mészkedvelő üde láp- és sásrétek) – A gyakran kiszáradó zombékos és lápréti élőhelyeken erőteljes elnádásodás figyelhető meg. A záródó nádas alatt az élőhely érzékeny fajai eltűnnek. A nád erőteljes párolgatása tovább fokozza az élőhely kiszáradását.

J02.03	csatornázás és vízelvezetés	H	50	<p>6410 (Kékperjés láprétek meszes, tőzeges, vagy agyagbemosódásos talajokon (Molinion caeruleae), 6440 (Folyóvölgyek Cnidion dubiihoz tartozó mocsárrétjei), 6510 (Sík- és dombvidéki kaszálórétek (Alopecurus pratensis, Sanguisorba officinalis), 7230 (Mészkedvelő üde láp- és sásrétek) – A területen belvízelvezetési funkciójú csatornák húzódnak, illetve több kisebb árok, szivárgó is megtalálható. A belvízelvezető csatornák lecsapoló hatása különösen a száraz, csapadékszegény időszakban kritikus. A természetvédelmi prioritásokkal nem összehangolt működtetés az élőhelytípusok szárazodását, jellegük kedvezőtlen irányú megváltozását, a specialista lápréti, lápi fajok visszaszorulását okozza.</p> <p>Hasas törpecsiga (<i>Vertigo moulinsiana</i>), hosszúfogú törpecsiga (<i>Vertigo angustior</i>), nagy tűzlepke (<i>Lycaena dispar</i>) réti angyalgyökér (<i>Angelica palustris</i>) – A jelölő fajok sajátos természetes vízviszonyokkal jellemezhető, időszakosan vízhatás alatt álló élőhelyekhez kötődnek. A területen húzódó belvízelvezető csatornák és kisebb lecsapoló árkok élőhelyeik kedvezőtlen irányú átalakulását, kiszáradását okozzák.</p>
J02.11.01	üledék kotrása, eltávolítása	M	1	Vöröshasú unka (<i>Bombina bombina</i>), mocsári teknős (<i>Emys orbicularis</i>). – A csatornák teljes mederszélességű kotrása időszakosan jelentősen roncsolja a jelölő fajok élőhelyeit.
K02.01	fajösszetétel változás, szukcesszió	H	10	<p>6260* (Pannon homoki gyepek), 6410 (Kékperjés láprétek meszes, tőzeges, vagy agyagbemosódásos talajokon (Molinion caeruleae), 6440 (Folyóvölgyek Cnidion dubiihoz tartozó mocsárrétjei), 6510 (Sík- és dombvidéki kaszálórétek (Alopecurus pratensis, Sanguisorba officinalis), 7230 (Mészkedvelő üde láp- és sásrétek) – A jelölő élőhelyek jelentős részén kaszálás vagy legeltetés hiányában cserjés-fás növényzet alakul ki. A záródó fás növényzet alatt a jelölő élőhelyek jellege teljesen átalakul, idővel megsemmisülhetnek – bár a folyamat visszafordítható.</p> <p>Réti angyalgyökér (<i>Angelica palustris</i>) – A jelölő faj egyes élőhelyein a kaszálás, legeltetés felhagyásával erős cserjésedés zajlik, ami a jelölő növényfaj lokális visszaszorulásával, eltűnésével élőhelyének eltűnésével jár. Az elmúlt 10 évben több igen jelentős réti angyalgyökér élőhelyén rendkívül felgyorsult ez a folyamat.</p> <p>Nagy tűzlepke (<i>Lycaena dispar</i>) – A jelölő lepkefaj élőhelyein a kaszálás, legeltetés felhagyásával erős cserjésedés zajlik. A fás-cserjés növényzet záródásával a faj lokális eltűnésével lehet számolni.</p> <p>Magyar futrinka (<i>Carabus hungaricus</i>) – A jelölő faj élőhelyein néhol, főként a legelés által kevésbé érintett szegélyein a cserjésedés a nyitott gyepekhez kötődő faj visszaszorulását okozza.</p>
M01.02	aszály és csapadékmennyiség csökkenés	M	8	7230 (Mészkedvelő üde láp- és sásrétek) – Az utóbbi években egyre gyakoribb és elhúzódóbb aszályai- különösen a tavaszi és nyári időszakban – a lápterületeken, zombékosokban látványos leromlást, gyomosodást, nádasodást okozott, ami az élőhely számottevő visszaszorulásával járt.

Kód	A területre kívülről ható veszélyeztető tényező neve	Jelentősége	Érintett terület nagysága (%)	Milyen jelölő, illetve jelölő státusra javasolt élőhelyre vagy fajra és milyen módon gyakorol hatást?
A07	biocid termékek, hormonok, kemikáliák használata	L	10	6260* (Pannon homoki gyepek), 6440 (Folyóvölgyek <i>Cnidion dubii</i> hoz tartozó mocsárrétjei), 6410 (Kékperjés láprétek meszes, tőzeges, vagy agyagbemosódásos talajokon (<i>Molinion caeruleae</i>), 7230 (Mészkedvelő üde láp- és sásrétek) – A tervezési területtel szomszédos szántók területéről átsodródó vagy átmosódó növényvédőszeresek károsíthatják a jelölő élőhelyek élővilágát.
H02.06	mezőgazdasági és erdészeti tevékenységből származó diffúz talajvízszennyezés	M	50	6440 (Folyóvölgyek <i>Cnidion dubii</i> hoz tartozó mocsárrétjei), 6410 (Kékperjés láprétek meszes, tőzeges, vagy agyagbemosódásos talajokon (<i>Molinion caeruleae</i>), 6510 (Sík- és dombvidéki kaszálórét (Alopecurus pratensis, <i>Sanguisorba officinalis</i>), 7230 (Mészkedvelő üde láp- és sásrétek) – A tervezési terület közvetlen vízgyűjtőjén jelenlévő szántóterületeken történő trágyázás átmosódva tápanyagterhelést okoz a jelölő élőhelyen, ami a nitrofil fajok elszaporodását, gyomosodást, az élőhelyek biológiai sokféleségének csökkenését, degradációját vonja maga után.
Kód	Jövőbeli valószínűsíthető veszélyeztető tényező neve	Jelentősége	Érintett terület nagysága (%)	Milyen jelölő, illetve jelölő státusra javasolt élőhelyre vagy fajra és milyen módon gyakorol hatást?
M01.02	aszály és csapadékmennyiség csökkenés	H	50	6410 (Kékperjés láprétek meszes, tőzeges, vagy agyagbemosódásos talajokon (<i>Molinion caeruleae</i>), 6440 (Folyóvölgyek <i>Cnidion dubii</i> hoz tartozó mocsárrétjei), 6510 (Sík- és dombvidéki kaszálórét (Alopecurus pratensis, <i>Sanguisorba officinalis</i>), 7230 (Mészkedvelő üde láp- és sásrétek) – Az aszály és csapadékmennyiség csökkenése a vízigényes jelölő élőhelytípusok szárazodását, jellegük kedvezőtlen irányú megváltozását, az élőhely megsemmisülését okozhatja. Hasas törpecsiga (<i>Vertigo moulinsiana</i>), hosszúfogú törpecsiga (<i>Vertigo angustior</i>), nagy tűzlepke (<i>Lycaena dispar</i>), réti angyalgyökér (<i>Angelica palustris</i>) – A jelölő fajok sajátos természetes vízviszonyokkal jellemezhető, időszakosan vízhatás alatt álló élőhelyekhez kötődnek. A klíma szárazabbá válása hatására élőhelyeik megváltozásával visszaszorulásukra lehet számítani. Mocsári teknős (<i>Emys orbicularis</i>), vöröshasú unka (<i>Bombina bombina</i>) – Az aszály és csapadékmennyiség csökkenése hatására a jelölő fajok szaporodó- és élőhelyeinek kiterjedése, időbeli tartóssága csökken

Az élőhelytípus kódja után szereplő csillag (*) azt jelenti, hogy az élőhelytípus kiemelt jelentőségű

3. Kezelési feladatok meghatározása

3.1. Természetvédelmi célkitűzés, a terület rendeltetése

Általános célkitűzések:

Az Újtanyai lápok különleges természetmegőrzési területté nyilvánításakor az élőhelyvédelmi irányelv 4. cikkének (4) bekezdése alapján a terület természetvédelmi célkitűzései meghatározásra kerültek, valamint kiemelésre kerültek egyes jelölő értékek, amelyeket a kezelés során prioritásként kell kezelni. A Natura 2000 területek célkitűzései és prioritásai a területek hivatalos Natura 2000 adatlapjain (SDF) találhatóak.

A természetvédelmi célállapot:

A Natura 2000 területen a természetvédelmi célkitűzés, hogy a jelölő közösségi jelentőségű élőhelyek - a 6260* kódú „pannon homoki gyepek”; a 6440 kódú „folyóvölgyek *Cnidion dubii*hoz tartozó mocsárrétjei”; a 6510 kódú „sík- és dombvidéki kaszálórétek (*Alopecurus pratensis*, *Sanguisorba officinalis*)”; a 7230 kódú „mészkedvelő üde láp- és sásrétek”, a 6410 kódú „kékperjés láprétek meszes, tözeges, vagy agyagbemosódásos talajokon (*Molinion caeruleae*)” legalább az alapállapotfelmérés során tapasztalt nagyságban, karakterüket megőrizve, az azokat fenntartó gazdálkodás keretében, az Újtanyai lápok területére jellemző, ott található természetes mozaik formájában fennmaradjanak.

A megjelölt prioritások szerinti célállapot megvalósításakor arra kell törekedni, hogy a terület egyéb természetes élőhelyei kiterjedésének, karakterének, egységes táji megjelenésének, természetes biológiai sokféleségének fennmaradása is biztosítható legyen.

A jelölő élőhelyek megőrzésével egyidejűleg a célkitűzés része a Natura 2000 területen található jelölő fajok: a réti angyalgyökér (*Angelica palustris*), a hasas törpecsiga (*Vertigo moulinsiana*), a nagy tűzlepke (*Lycaena dispar*), a magyar futrinka (*Carabus hungaricus*), a vöröshasú unka (*Bombina bombina*), a mocsári teknős (*Emys orbicularis*) valamint a jelölő fajnak javasolható, faj, a hosszúfogú törpecsiga (*Vertigo angustior*) állományainak természetes élőhelyeiken való megőrzése,.

A célállapot eléréséhez rendelt célkitűzések:

- A terület egységének, természetes élőhelyi sokféleségének megőrzése: a különböző homokgyepi, mocsárréti, kaszálóréti, lápréti, lápi élőhelyek, és azokkal szerves élőhelyi együttest alkotó egyéb természetközeli élőhelytípusok megőrzése szükséges, azok megóvása beszántással, erdősítéssel, fásítással, beépítéssel, vonalas létesítmények kialakításával, bővítésével szemben.
- A területen található gyepek, láprétek fenntartása a megfelelő kaszálási/legeltetési rendszer alkalmazásával biztosítható, amely alkalmazkodik az élőhelyi sokféleséghez: Általános célkitűzés a terület összes gyeptípusára vonatkozóan a kíméletes, kaszátlan mozaikokat is meghagyó, a réti angyalgyökér (*Angelica palustris*) életciklusához alkalmazkodó kaszálás, illetve a kíméletes legeltetés - akár kombinált - alkalmazása. Ugyancsak kaszálással és legeltetéssel szükséges gondoskodni a cserjéknek a gyepek rovására történő terjedésének megakadályozásáról.
- Szükséges megelőzni az inváziós növényfajoknak a természeti értékeket veszélyeztető terjedését, ezért a területen megjelenő inváziós és tájidegen fa- cserje- és lágyszárú fajok

(gyalogakác – *Amorpha fruticosa*, aranyvessző fajok – *Solidago* spp., selyemkóró – *Asclepias syriaca*, fehér akác – *Robinia pseudoacacia*, süntök – *Echinocystis lobata*, cseh óriáskeserűfű – *Fallopia x bohemica*) folyamatos visszaszorításáról kell gondoskodni úgy a fátlan élőhelyeken, mint az erdők és egyéb fás élőhelyek esetében.

- A gyepek helyén kialakult záródott vagy záródó cserjések helyén lehetőség szerint szükséges visszaalakítani a megfelelő fátlan élőhelyet (kékperjés rét, kaszálórét, mocsárrét üde láprét), a fás növényzet bizonyos arányú, a természetes élőhelymozaiknak megfelelő kíméletével.
- A nagyobb összefüggő lápterületeken a lehetőség szerinti bolygatatlanságot szükséges biztosítani; a beavatkozásokat a gyomosodás, inváziós fajok és a nád terjedésének megakadályozására, bolygatott területek helyreállítására célszerű korlátozni.
- A szántókon kíméletes gazdálkodással, optimális esetben gyepesítéssel, vagy őshonos fafajú erdősítéssel célszerű csökkenteni a környező természetközeli élőhelyekre gyakorolt szennyező hatást, és javítani a természetvédelmi és rét/legelőgazdálkodási szempontból is kedvező összeköttetést a gyepek között.
- A terület fátlan és fás lápi, lápréti, mocsárréti élőhelyeinek, továbbá az azokhoz kötődő jelölő fajok állományainak fenntartásához szükséges azok megfelelő vízigényének kielégítése; amit a területet érintő belvízelvezető célú csatornákon és árkokon a megfelelő, lecsapolást mérséklő vízkormányzással illetve a csatorna fenntartási munkák kíméletes elvégzésével szükséges biztosítani.

3.2. Kezelési javaslatok

A Natura 2000 területre vonatkozó természetvédelmi célkitűzések eléréséhez a terület egyes részei eltérő kezelést igényelnek, figyelembe véve az ott előforduló élőhelyeket, fajokat, és az ott jellemző gazdálkodási formákat. A kezelési, fenntartási, és részben az élőhely-rekonstrukciós és fejlesztési javaslatokat ezért a Natura 2000 terület egyes lehatárolt részegységeire, az úgynevezett kezelési egységekre (KE) vonatkozóan rendszerezi a fenntartási terv (a kezelési egységek térbeli elhelyezkedését a 3.2.5. melléklet térképei mutatják be). Az egyes kezelési egységekre nem vonatkoztatható élőhely-rekonstrukciós, fajvédelmi, kutatási és monitorozási javaslatokat a 3.2.2. - 3.2.4. fejezetben tárgyalja a fenntartási terv.

3.2.1. Élőhelyek kezelése (Kezelési egységek – KE)

A kezelési javaslatok esetében élesen el kell választani a kötelező jellegű, jogszabályban előírt korlátozásokat, illetve az önkéntes vállalásokat. A 275/2004. (X. 8.) Korm. rendelet 4.§ 5. pontja alapján „(5) A fenntartási terv a Natura 2000 terület kezelésére vonatkozó javaslatokat, valamint ezek megvalósításának lehetséges eszközeit tartalmazza, és jogszabály eltérő rendelkezése hiányában kötelező földhasználati szabályokat nem állapít meg.”

Az itt megfogalmazott előírás-javaslatok célja, hogy a kezelési egységekben előforduló közösségi jelentőségű értékek, a jelenlegi gazdálkodási gyakorlat és adottságok alapján javaslatot tegyenek a gazdálkodás kívánatos módjára. Ennek érdekében itt megfogalmazásra kerülnek olyan előírás-javaslatok, amelyek alapul szolgálnak a jövőbeli támogatási programok kidolgozásához. A gazdálkodók számára ezek az előírás-javaslatok a jelen terv alapján kötelezettséget nem jelentenek, betartásuk csak támogatási programokon keresztül, önkéntes vállalás formájában válhat csak kötelezővé. A már más jogszabály vagy hatósági eszköz alapján létező előírások esetében azok

kötelező jellegét értelemszerűen az azt megalapozó jogszabály, vagy hatósági eszköz támasztja alá, jelen fenntartási terv ezekre az előírásokra csak utalást tesz.

Az Újtanyai lápok Natura 2000 területen az előforduló élőhelyek, fontosabb fajok és gazdálkodási módok alapján 11 kezelési egység lehatárolása indokolt, amelyek térképi megjelenítését a 3.2.5 mellékletek fejezet mutatja be. A kezelési egységek lehatárolása a 2013-ban tapasztalt természeti adottságok alapján történt, 1:10.000 alapléptékben. A térképi lehatárolás léptékét figyelembe véve a kezelési egységek határai (különösen nem mesterséges vonalat, pl. szántó, csatorna határ követő egységek esetén) nem szigorúan véve rögzítettek, hanem 10-20 méteres átmeneti sávban értelmezhetők. A kezelések, beavatkozások gyakorlati tervezésénél emellett figyelembe szükséges venni, hogy a természeti adottságok, élőhelyek spontán változásai miatt a kezelési egységek egymáshoz viszonyított határai megváltozhatnak. A fentiek alapján tehát a kezelési egységek térbeli lehatárolása a fenntartási terv gyakorlati átültetése esetén áttekinthető, iránymutató jellegű információnak tekintendő, aminek pontosítását magán a területen, az adott időszak aktuális állapotának megfelelően kell elvégezni.

Gazdálkodáshoz kötődő általános kezelési javaslatok a teljes tervezési területre vonatkozóan:

A teljes (konkrét kezelési egységek területéhez nem specifikált) tervezési területre vonatkozóan javasolt a vadkárokozás (elsősorban a vaddisznóállomány károkozása) mértékének csökkentése. Ennek érdekében javasolt a vaddisznó állomány kontrollja (elsősorban vaddisznóhajtás, terelővadászat gyakoriságának fokozása) a tervezési területen és annak környezetében.

KE-1 kezelési egység

A KE-1 kezelési egység a tervezési terület részben kaszált, részben legeltetett alapvetően üde mocsárréti, részben magassásos jellegű, alapvetően egyenletes sík felszínű gyepeit foglalja magába, a velük természetes mozaikot alkotó egyéb (mocsári, fás-cserjés) élőhelyek kisebb, kiemelten speciális kezelést nem igénylő foltjaival. A fenntartási javaslatok középpontjában a kíméletes legeltetés, kaszálás folytatása áll.

(1) Meghatározása: A tervezési terület részben kaszált, részben legeltetett alapvetően üde mocsárréti, részben magassásos jellegű, alapvetően egyenletes sík felszínű gyepei, a velük természetes mozaikot alkotó egyéb (mocsári, fás-cserjés) élőhelyek kisebb, kiemelten speciális kezelést nem igénylő foltjaival.

(2) Érintettség vizsgálata:

- A kezelési egység meghatározó élőhelytípusai (Á-NÉR 2011 kódok szerint): D34 (mocsárrétek), OB (jellegtelen üde gyepek), B5 (nem zsombékoló magassárrétek),
- A kezelési egységben csekély kiterjedésben előforduló egyéb élőhelytípusok (Á-NÉR 2011 kódok szerint): OA (jellegtelen fátlan vizes élőhelyek), OC (jellegtelen száraz-félszáraz gyepek) P2a (üde és nedves cserjések)
- Natura 2000 élőhelyek: 6440 - Folyóvölgyek *Cnidion dubii*hoz tartozó mocsárrétjei, 6510 – Sík- és dombvidéki kaszálórétek (*Alopecurus pratensis*, *Sanguisorba officinalis*)

(3) Gazdálkodáshoz kötődő általános kezelési javaslatok:

A területen a kíméletes kaszálásos, részben legeltetési gazdálkodás fenntartása javasolható, természeti értékek védelmét figyelembe vevő megfontolásokkal.

(4) Gazdálkodáshoz köthető, támogatási rendszerbe illeszthető kezelési előírás-javaslatok:

a) Kötelező előírások és korlátozások

A gyepek esetén kötelezően betartandó előírásként a Natura 2000 gyepterületek fenntartásának földhasználati szabályairól szóló 269/2007 (X.18.) Korm. rend. előírásait szükséges alapul venni. A kezelési egység „ex lege” védett láp területére eső részén kötelező előírásként a természet védelméről szóló 1996 évi LIII törvény megfelelő előírásait szükséges alapul venni.

b) Önkéntesen vállalható előírás-javaslatok

- Legeltetéssel és/vagy kaszálással történő hasznosítás. (GY22).
- Legeltethető állatfaj: szarvasmarhafélék. (GY67).
- Legeltethető állatfaj: juh. (GY68).
- Legeltethető állatfajok: lófélék (ló, szamár). (GY70).
- Legeltetési sűrűség 0,4-0,6 ÁE/ha. (GY42).
- A gyepon legeléskizárt terület kialakítása szükséges, ami nem haladja meg a parcella 10%-át. (GY60).
- A legeléskizárt területet a működési terület szerinti nemzeti park igazgatósággal egyeztetetten kell kialakítani. (GY122).
- Kaszáló sarjülegeltetését a kaszálás napjától számított 30 napon belül megkezdeni tilos. (GY64).
- A gyepeket évente csak egyszer lehet kaszálni. (GY80).
- A gyepterület kaszálása, szárzúzása esetén min. 10 cm-es fűtarló biztosítása. (GY92).
- Mozaikos kaszálás folytatása, egybefüggő kaszált terület nem haladhatja meg az 5 ha-t, vagy a terület 30%-át. A kaszálások között legalább 1 hétnek el kell telnie. (GY91).
- A kaszátlan területet kaszálásonként más helyen kell kialakítani. (GY98)
- A kaszátlan terület legalább 50%-át a tábla belsejében kell biztosítani. (GY100)
- Felületés nem megengedett. (GY01).
- Tárcsázás nem megengedett. (GY10).
- Tüzpázták létesítése nem megengedett. (GY15).
- Felázott talajon mindennemű munkavégzés tilos (GY14).
- A gyepek cserjésedését meg kell akadályozni, azonban a szórtan jelentkező őshonos cserjék megőrzésére törekedni kell (GY28).
- A cserjeirtás megkezdésének időpontját legalább 5 nappal korábban írásban a működési terület szerinti nemzeti park igazgatóságnak be kell jelenteni, valamint a meghagyásra szánt cserjéket, cserjefoltokat a működési terület szerinti nemzeti park igazgatósággal egyeztetni kell. (GY31).
- A természetes gyepekben őshonos méretes fák (30 cm törzsátmérő felett) és a vadgyümölcsök (törzsátmérő megjelölése nélkül) megőrzése kötelező (GY30).
- A gyepterületen előforduló őshonos hagyasfák, hagyasfa csoportok (delelő fák), valamint cserjés foltok eltávolítása nem megengedett. (GY33).
- A területen trágyadepónia, széna és szalmakazlak elhelyezése tilos. (GY116).
- Éjszakázó helyek, ideiglenes karámok és jószágállások helyét a működési terület szerinti nemzeti park igazgatósággal egyeztetni szükséges. (GY117).
- Szóró, szózó vagy etetőhely a működési terület szerinti nemzeti parkigazgatósággal egyeztetett helyszínen alakítható ki. (VA01).

(5) Élőhely-rekonstrukciós és élőhelyfejlesztési javaslatok:

A lápi, lápréti élőhelyekre gyakorolt kiszárító hatás csökkentése végett indokolt a területen a kisebb, vízjogi üzemeltetési engedéllyel nem rendelkező árkok végleges megszüntetése (a nagyobb léptékű vízvisszatartásos beavatkozások ismertetése a nagyobb csatornaszakaszt magában foglaló KE-11 kezelési egységnél kerülnek kifejtésre).

(6) Gazdálkodáshoz nem köthető javaslatok

A kezelési egység területén olyan tevékenység, amely a természetközeli élőhelyek területének csökkenésével jár (beépítés, vonalas létesítmények kialakítása) nem javasolható.

(7) Erdőtelepítésre vonatkozó javaslat:

A kezelési egység területén az erdőtelepítés nem javasolható.

(8) Kezelési javaslatok indoklása:

A kezelési egység területén található természetes gyeptípusok huzamosabb ideje kaszálással, illetve legeltetéssel történő fenntartása a jövőben is megfelelően szolgálja azok fennmaradását. A kezelési egység területén lehetséges, sőt, az élőhelyi sokféleség fenntartása szempontjából kívánatos és a gazdálkodói racionalitásnak is megfelel a legeltetéses és kaszálásos használat párhuzamos fenntartása. A közepes intenzitású legeltetés esetén a kezelési egység élőhelyeinek természeti állapota fenntartható, nagyobb intenzitású legeltetés esetén viszont a gyep felszakadozása, a legelőgyomok terjedése, az időszakosan víztelített talajú gyepekben a talajstruktúra kedvezőtlen átalakulása várható. A kíméletes, évente egyszeri, mozaikos, a jogszabályi előírásnak megfelelő méretű kaszálatlan foltokat hagyó, ezáltal nem homogenizáló kaszálás ugyancsak jó lehetőség a jelentős természeti értékű, a termőhely változatosságát tükrözően változatos gyepek fenntartására.

KE-2 kezelési egység

A KE-2 kezelési egység területét változatos térszínű, részben becserjésedett, száraz homoki legelők, üde gyepek, mocsári-lápos területek élőhelyegyüttese alkotja, amelyek jelenleg is folyó legeltetéses használata az élőhelyi adottságokat és természeti értékeket figyelembe vevő kíméletes módon való folytatása kívánatos.

(1) Meghatározása: Változatos térszínű, száraz homoki legelők, üde gyepek, mocsári-lápos területek élőhelyegyüttese.

(2) Érintettség vizsgálata:

- A kezelési egység meghatározó élőhelytípusai (Á-NÉR 2011 kódok szerint): H5b (homoki sztyeprétek), D34 (mocsárrétek), OB (jellegtelen üde gyepek), B5 (nem zsombékoló magassárrétek), P2a (üde és nedves cserjések)
- A kezelési egységben csekély kiterjedésben előforduló egyéb élőhelytípusok (Á-NÉR 2011 kódok szerint): OA (jellegtelen fátlan vizes élőhelyek), OC (jellegtelen száraz-félszáraz gyepek), RA (öshonos fafajú facsoportok, fasorok, erdősávok)
- Natura 2000 élőhelyek: 6260* – Pannon homoki gyepek, 6510 – Sík- és dombvidéki kaszálórétek (*Alopecurus pratensis*, *Sanguisorba officinalis*), 6440 - Folyóvölgyek *Cnidion dubii*hoz tartozó mocsárrétjei

(3) Gazdálkodáshoz kötődő általános kezelési javaslatok:

A területen a kíméletes legeltetéses gazdálkodás fenntartása, és a gyepek túlzott cserjésedéstől való védelme javasolható, természeti értékek védelmét figyelembe vevő megfontolásokkal.

(4) Gazdálkodáshoz köthető, támogatási rendszerbe illeszthető kezelési előírás-javaslatok:

a) Kötelező előírások és korlátozások

A gyepek esetén kötelezően betartandó előírásként a Natura 2000 gyepterületek fenntartásának földhasználati szabályairól szóló 269/2007 (X.18.) Korm. rend. előírásait szükséges alapul venni.

A kezelési egység „ex lege” védett láp területére eső részén kötelező előírásként a természet védelméről szóló 1996 évi LIII törvény megfelelő előírásait szükséges alapul venni.

b) Önkéntesen vállalható előírás-javaslatok

- Legeltetéssel és szükség esetén tisztító kaszálással történő hasznosítás. (GY19).
- Legeltethető állatfaj: szarvasmarhafélék. (GY67).
- Legeltethető állatfaj: juh. (GY68).
- Legeltethető állatfajok: lófélék (ló, szamár). (GY70).
- Legeltethető állatfaj: kecske. (GY69). *Megjegyzés: kecske legeltetése kizárólag juhnyáj részeként javasolható. A vegyes juh-kecske nyájban legfeljebb 10% kecske arány javasolható.*¹
- Legeltetési sűrűség 0,4-0,6 ÁE/ha. (GY42).
- A gyepen legelészűzart terület kialakítása szükséges, ami nem haladja meg a parcella 20%-át. (GY61). *Megjegyzés: a legeléstől kímélt területek helyét 3-5 éves forgó rendszerben javasolt változtatni. A legeléstől mentesített területeken is gondoskodni szükséges a felerődő fás-cserjés növényzet visszaszorításáról.*
- A legelészűzart területet a működési terület szerinti nemzeti park igazgatósággal egyeztetetten kell kialakítani. (GY122).
- Felülvetés nem megengedett. (GY01).
- Tárcsázás nem megengedett. (GY10).
- Tűzpázták létesítése nem megengedett. (GY15).
- Felázott talajon mindennemű munkavégzés tilos (GY14).
- A gyepek cserjésedését meg kell akadályozni, azonban a szórtan jelentkező őshonos cserjék megőrzésére törekedni kell (GY28).
- A cserjeirtás megkezdésének időpontját legalább 5 nappal korábban írásban a működési terület szerinti nemzeti park igazgatóságnak be kell jelenteni, valamint a meghagyásra szánt cserjéket, cserjefoltokat a működési terület szerinti nemzeti park igazgatósággal egyeztetni kell. (GY31).
- A természetes gyepekben őshonos méretes fák (30 cm törzsátmérő felett) és a vadgyümölcsök (törzsátmérő megjelölése nélkül) megőrzése kötelező (GY30).
- A gyepterületen előforduló őshonos hagyásfák, hagyásfa csoportok (delelő fák), valamint cserjés foltok eltávolítása nem megengedett. (GY33).
- A területen trágyadepónia, széna és szalmakazlak elhelyezése tilos. (GY116).
- Éjszakázó helyek, ideiglenes karámok és jószágállások helyét a működési terület szerinti nemzeti park igazgatósággal egyeztetni szükséges. (GY117).
- Szóró, szózó vagy etetőhely a működési terület szerinti nemzeti park igazgatósággal egyeztetett helyszínen alakítható ki. (VA01).

(5) Élőhely-rekonstrukciós és élőhelyfejlesztési javaslatok:

A lápi, lápréti élőhelyekre gyakorolt kiszárító hatás csökkentése végett indokolt a területen a kisebb, vízjogi üzemeltetési engedéllyel nem rendelkező árkok végleges megszüntetése (a nagyobb léptékű vízvisszatartásos beavatkozások ismertetése a nagyobb csatornaszakaszt magában foglaló KE-11 kezelési egységnél kerülnek kifejtésre).

(6) Gazdálkodáshoz nem köthető javaslatok

A területen javasolt a cserjés-fás növényzet jelentősebb mértékű visszaszorítása, a jelenlegi 20-25% körüli mértékről 5-10%-körüli fedettségig.

A kezelési egység területén olyan tevékenység, amely a természetközeli élőhelyek területének csökkenésével jár (beépítés, vonalas létesítmények kialakítása) nem javasolható.

(7) Erdőtelepítésre vonatkozó javaslat:

A kezelési egység területén az erdőtelepítés nem javasolható.

(8) Kezelési javaslatok indoklása:

A kezelési egység területén található természetes gyeptípusok huzamosabb ideje legeltetéssel történő fenntartása a jövőben is megfelelően szolgálja azok fennmaradását. A száraz gyepek, lápos mélyedések, illetve egykori patakmeder nyomvonalán található mocsarak kis területen belül rendkívül változatos térszínű együttese a kaszálásos hasznosításnak nem kedvez, legeltetés esetén viszont lehetőséget ad a talajvízviszonyok és az időjárás okozta változó vízborítási illetve fűhozam viszonyokhoz való alkalmazkodáshoz. A közepes intenzitású legeltetés esetén a kezelési egység élőhelyeinek természeti állapota fenntartható, nagyobb intenzitású legeltetés esetén viszont a gyepek felszakadozása, a legelőgyomok terjedése, az időszakosan víztelített talajú gyepekben a talajstruktúra kedvezőtlen átalakulása várható – amint az részben jelenleg is megfigyelhető a túlságosan nagy legelési terhelésnek kitett területrészekben. A területen a fás növényzet jelenleg tapasztalható magas, 20-25% körüli borítottságának csökkentését a gazdálkodói szempontok mellett az is indokolja, hogy ezáltal a túllegeltetés mértéke mérsékelhető, a jelölő élőhelyek aránya növelhető. Indokolt legelészárított területek – időszakosan változó helyen, a természetvédelmi kezelő közreműködésével kialakított fenntartása; ezáltal a legelésre érzékenyebb jelölő fajok, kiemelten a hasas törpecsiga (*Vertigo moulinsiana*) és a réti angyalgöyökér (*Angelica palustris*) számára javulnak az élőhelyi feltételek.

KE-3 kezelési egység

A KE-3 kezelési egységhez a tervezési terület korábban kaszálóként vagy legelőként használt, jelenleg azonban a használat hiányában többnyire cserjésedő vagy nádasodó, elgyomosodó, elszigetelt, nehezen megközelíthető, ugyanakkor a jelölő élőhelyek és fajok szempontjából kiemelt fontosságú gyepei tartoznak. A kezelési javaslatok középpontjában cserjések ésszerű mértékű visszaszorítása, az elszigetelt gyepterületek helyreállítása és kaszálásos vagy legeltetéses használatba vonása áll.

(1) Meghatározása: A tervezési terület korábban kaszálóként vagy legelőként használt, jelenleg azonban a használat hiányában többnyire cserjésedő vagy nádasodó, elgyomosodó, elszigetelt, nehezen megközelíthető, ugyanakkor a jelölő élőhelyek és fajok szempontjából kiemelt fontosságú gyepei.

(2) Érintettség vizsgálata:

- A kezelési egység meghatározó élőhelytípusai (Á-NÉR 2011 kódok szerint): D34 (mocsárrétek), D2 (kékperjés rétek), OB (jellegtelen üde gyepek), B5 (nem zsombékoló magassárrétek), P2a (üde és nedves cserjések)
- A kezelési egységben csekély kiterjedésben előforduló egyéb élőhelytípusok (Á-NÉR 2011 kódok szerint): H5b (homoki sztyeprétek), OA (jellegtelen fátlan vizes élőhelyek), OC (jellegtelen száraz-félszáraz gyepek), B4 (lápi zsombékosok, zsombék-semlyék komplexek), RA (öshonos fafajú facsoportok, fasorok, erdősávok)
- Natura 2000 élőhelyek: 6510 – Sík- és dombvidéki kaszálórétek (*Alopecurus pratensis*, *Sanguisorba officinalis*), 6440 - Folyóvölgyek *Cnidion dubii*hoz tartozó mocsárrétjei, 6410 - Kékperjés láprétek meszes, tözeges, vagy agyagbemosódásos talajokon (*Molinion caeruleae*), 6260* – Pannon homoki gyepek

(3) Gazdálkodáshoz kötődő általános kezelési javaslatok:

A kezelési egység területén rendszeres gazdálkodás többnyire nem folyik. Megfelelő élőhely-rekonstrukciós beavatkozást (alapvetően cserjeirtást, valamint a nád helyenkénti visszaszorítását) követően, valamint a megközelíthetőség javításával ugyanakkor elsődlegesen kaszálóként, esetleg legelőként, kíméletes módon – az élőhelyi adottságoknak megfelelően – történő hasznosítás javasolt.

(4) Gazdálkodáshoz köthető, támogatási rendszerbe illeszthető kezelési előírás-javaslatok:

a) Kötelező előírások és korlátozások

A gyepek esetén kötelezően betartandó előírásként a Natura 2000 gyepterületek fenntartásának földhasználati szabályairól szóló 269/2007 (X.18.) Korm. rend. előírásait szükséges alapul venni. A kezelési egység „ex lege” védett láp területére eső részén kötelező előírásként a természet védelméről szóló 1996 évi LIII törvény megfelelő előírásait szükséges alapul venni.

b) Önkéntesen vállalható előírás-javaslatok

- A gyepek cserjésedését meg kell akadályozni, azonban a szórtan jelentkező öshonos cserjék megőrzésére törekedni kell. (GY28).
- Szóró, szózó vagy etetőhely a működési terület szerinti nemzeti park igazgatósággal egyeztetett helyszínen alakítható ki. (VA01).

A gyepek helyreállítását követően a gazdálkodást a KE-1 kezelési egységben leírtak szerint javasolt folytatni.

(5) Élőhely-rekonstrukciós és élőhelyfejlesztési javaslatok:

A kezelési egység területén a záródó vagy zárt, jellegtelen cserjés-fás növényzet visszaszorítása szükséges, és azok helyén kaszálásos, esetleges legeltetési használattal a gyep visszatelepedését szükséges elősegíteni. Egyes területrészekben a nád vegetációs időben történő kaszálásával javasolt helyreállítani a gyepeket. Az élőhely-rekonstrukció kívánatos eredménye, hogy a fás növényzet a kezelési egység területének 5-10%-át tegye ki. A megőrzendő fás-cserjés növényzetbe lehetőleg a tartósabb vízborítású, fűzlápi jellegű állományok tartozzanak bele. A gyep sikeres helyreállítását követően annak kezelése a KE-1 kezelési egységben leírtak szerint javasolható.

A lápi, lápréti élőhelyekre gyakorolt kizárító hatás csökkentése végett indokolt a területen a kisebb, vízjogi üzemeltetési engedéllyel nem rendelkező árkok végleges megszüntetése (a nagyobb léptékű vízvisszatartásos beavatkozások ismertetése a nagyobb csatornaszakaszt magában foglaló KE-11 kezelési egységnél kerülnek kifejtésre).

(6) Gazdálkodáshoz nem köthető javaslatok

A kezelési egység területén olyan tevékenység, amely a természetközeli élőhelyek területének csökkenésével jár (beépítés, vonalas létesítmények kialakítása) nem javasolható.

(7) Erdőtelepítésre vonatkozó javaslat:

A kezelési egység területén az erdőtelepítés nem javasolható.

(8) Kezelési javaslatok indoklása:

A kezelési egység területén található egyre inkább cserjésedő-fásodó növényzet túlnyomórészt korábban kaszálóként használt – jelentős részben jelölő élőhelynek minősülő gyepek helyén alakult ki, megfelelő kezelés hiányában. A jelölő faj réti angyalgyökérnek (*Angelica palustris*) fontos, de a cserjésedés miatt megsemmisüléssel fenyegetett állományai élnek itt. Cserjeirtás révén, kaszálóként vagy legelőként való használat esetén a termőhelynek megfelelő jelölő élőhelyek viszonylag gyors visszaalakulása várható. Az élőhelyi változatosság érdekében a lápi jellegű fás-cserjés növényzet 5-10%-os arányban való meghagyása indokolt. A Natura 2000 terület jelölő élőhelyeinek gazdálkodással összehangolt kezelése csak úgy valósítható meg ésszerűen, ha a cserjésedés vagy nádasodás révén megszűnt gyepek helyreállíthatók, és így bekapcsolhatók a kaszálásos, esetleg legeltetési gazdálkodásba a jelenleg elszigetelt gyepfragmentumok is.

KE-4 kezelési egység

A KE-4 kezelési egységhez zárt, összefüggő, nagyobb kiterjedésű üde cserjései tartoznak, amelyek évtizedek óta nem használt gyepek helyén állandósultak. A kezelési javaslatok középpontjában cserjések ésszerű mértékű visszaszorítása, helyükön gyepek helyreállítása és kaszálásos vagy legeltetési használatba vonása áll.

(1) Meghatározása: Zárt, összefüggő, nagyobb kiterjedésű üde cserjései, amelyek évtizedek óta nem használt gyepek helyén állandósultak.

(2) Érintettség vizsgálata:

- A kezelési egység meghatározó élőhelytípusai (Á-NÉR 2011 kódok szerint): P2a (üde és nedves cserjések)
- A kezelési egységben csekély kiterjedésben előforduló egyéb élőhelytípusok (Á-NÉR 2011 kódok szerint): -
- Natura 2000 élőhelyek: -

(3) Gazdálkodáshoz kötődő általános kezelési javaslatok:

A területen jelenleg érdemi gazdálkodás nem folyik. Megfelelő élőhely-rekonstrukciós beavatkozást (alapvetően cserjeirtást) követően ugyanakkor a terület elsődlegesen kaszálóként, esetleg legelőként kíméletes módon – az élőhelyi adottságoknak megfelelően – hasznosítható.

(4) Gazdálkodáshoz köthető, támogatási rendszerbe illeszthető kezelési előírás-javaslatok:

a) Kötelező előírások és korlátozások

A Natura 2000 területekre vonatkozó kezelési jellegű kötelező előírások és korlátozások a fenntartási terv elfogadásának időpontjában a kezelési egység meghatározó cserjés élőhelytípusaira nincsenek. A gyepek természetvédelmi szempontból kívánatos – helyreállítását követően kötelezően betartandó előírásként a Natura 2000 gyepterületek fenntartásának földhasználati szabályairól szóló 269/2007 (X.18.) Korm. rend. előírásait szükséges alapul venni.

A kezelési egység „ex lege” védett lág területére eső részén kötelező előírásként a természet védelméről szóló 1996 évi LIII törvény megfelelő előírásait szükséges alapul venni.

b) Önkéntesen vállalható előírás-javaslatok

- A gyepek cserjésedését meg kell akadályozni, azonban a szórtan jelentkező őshonos cserjék megőrzésére törekedni kell. (GY28).
- Szóró, szózó vagy etetőhely a működési terület szerinti nemzeti park igazgatósággal egyeztetett helyszínen alakítható ki. (VA01).

(5) Élőhely-rekonstrukció és élőhelyfejlesztési javaslatok:

A kezelési egység területén a záródó vagy zárt, jellegtelen cserjés-fás növényzet visszaszorítása szükséges, és azok helyén kaszálásos, esetleges legeltetéses használattal a gyepek visszatelepedését szükséges elősegíteni. Az élőhely-rekonstrukció kívánatos eredménye, hogy a fás növényzet a kezelési egység területének 15-30%-át tegye ki. A megőrzendő fás-cserjés növényzetbe lehetőleg a tartósabb vízborítású, fűzlápi jellegű állományok tartozzanak bele. A gyepek sikeres helyreállítását követően annak kezelése a KE-1 kezelési egységben leírtak szerint javasolható.

A lápi, lápréti élőhelyekre gyakorolt kizárító hatás csökkentése végett indokolt a területen a kisebb, vízjogi üzemeltetési engedéllyel nem rendelkező árkok végleges megszüntetése (a nagyobb léptékű vízvisszatartásos beavatkozások ismertetése a nagyobb csatornaszakaszt magában foglaló KE-11 kezelési egységnél kerülnek kifejtésre).

(6) Gazdálkodáshoz nem köthető javaslatok

A kezelési egység területén olyan tevékenység, amely a természetközeli élőhelyek területének csökkenésével jár (beépítés, vonalas létesítmények kialakítása) nem javasolható.

(7) Erdőtelepítésre vonatkozó javaslat:

A kezelési egység területén az erdőtelepítés nem javasolható.

(8) Kezelési javaslatok indoklása:

A kezelési egység területén található cserjés-fás növényzet túlnyomórészt korábban legelőként, kaszálóként használt gyepek helyén alakult ki, megfelelő kezelés hiányában. Cserjeirtás révén, kaszálóként vagy legelőként való használat esetén a termőhelynek megfelelő jelölő élőhelyek viszonylag gyors visszaalakulása várható. Az élőhelyi változatosság érdekében a lápi jellegű fás-cserjés növényzet 15-30%-os arányban való meghagyása indokolt. A Natura 2000 terület jelölő élőhelyeinek gazdálkodással összehangolt kezelése csak úgy valósítható meg ésszerűen, ha a cserjésedés vagy nádasodás révén megszűnt gyepek helyreállíthatók, és így bekapcsolhatók a kaszálásos, esetleg legeltetéses gazdálkodásba a jelenleg elszigetelt gyeppragmentumok is.

KE-5 kezelési egység

A KE-5 kezelési egységhez olyan viszonylag tartós vízborítású, részben fás, részben fátlan lápi jelölő élőhelyek (zsombékosok, fűzlápok, és ezek elgyomosodott változatai) tartoznak, amelyek alapvetően lápi jellegük, tartós vízborításuk, részben elszigetelt elhelyezkedésük miatt nem képezik a legelők, kaszálóként kezelt területek részét. A kezelési javaslatok célja a kezelési egységhez tartozó élőhelyek megfelelő vízellátásának biztosítása, illetve az inváziós fajok terjeszkedésének megelőzése.

(1) Meghatározása: Viszonylag tartós vízborítású, részben fás, részben fátlan lápi jelölő élőhelyek (zsombékosok, fűzlápok, és ezek elgyomosodott változatai) tartoznak, amelyek alapvetően lápi jellegük, tartós vízborításuk, részben elszigetelt elhelyezkedésük miatt nem képezik a legelők, kaszálóként kezelt területek részét.

(2) Érintettség vizsgálata:

- A kezelési egység meghatározó élőhelytípusai (Á-NÉR 2011 kódok szerint): B4 (lápi zsombékosok, zsombék-semlyék komplexek), B5 (nem zsombékoló magassásrétek), J1a (fűzlápok), OA (jellegtelen fátlan vizes élőhelyek)
- A kezelési egységben csekély kiterjedésben előforduló egyéb élőhelytípusok (Á-NÉR 2011 kódok szerint): P2a (üde és nedves cserjések), D2 (kékperjés rétek), RA (őshonos fafajú facsoportok, fasorok, erdősávok)
- Natura 2000 élőhelyek: 7230 – Mészkedvelő üde láp- és sásrétek, 91E0* – Enyves éger (*Alnus glutinosa*) és magas kőris (*Fraxinus excelsior*) alkotta ligeterdők (*Alno-Padion*, *Alnion incanae*, *Salicion albae*), 6410 – Kékperjés láprétek meszes, tőzeges, vagy agyagbemosódásos talajokon (*Molinion caeruleae*)

(3) Gazdálkodáshoz kötődő általános kezelési javaslatok:

A területen érdemi gazdálkodási tevékenység nem folyik, az élőhelyi jellegzetességek alapján az nem is indokolt.

(4) Gazdálkodáshoz köthető, támogatási rendszerbe illeszthető kezelési előírás-javaslatok:

a) Kötelező előírások és korlátozások

A kezelési egység „ex lege” védett láp területére eső részén kötelező előírásként a természet védelméről szóló 1996 évi LIII törvény megfelelő előírásait szükséges alapul venni.

A Natura 2000 területekre vonatkozó kezelési jellegű kötelező előírások és korlátozások a fenntartási terv elfogadásának időpontjában a kezelési egység meghatározó élőhelytípusaira nincsenek.

b) Önkéntesen vállalható előírás-javaslatok

- A területet kezeletlenül kell fenntartani, mindennemű beavatkozás tilos.(V67).
- Tisztító kaszálás csak az inváziós gyomnövényekkel fertőzött foltokon lehetséges. (GY104)
- Szóró, szózó vagy etetőhely a működési terület szerinti nemzeti park igazgatósággal egyeztetett helyszínen alakítható ki. (VA01).

(5) Élőhely-rekonstrukciós és élőhelyfejlesztési javaslatok:

A lápi élőhelyekre gyakorolt kiszárító hatás csökkentése végett indokolt a területen a kisebb, vízjogi

üzemeltetési engedéllyel nem rendelkező árkok végleges megszüntetése (a nagyobb léptékű vízvisszatartásos beavatkozások ismertetése a nagyobb csatornaszakaszt magában foglaló KE-11 kezelési egységnél kerülnek kifejtésre).

(6) *Gazdálkodáshoz nem köthető javaslatok*

A területen a zombékosok és kifejezetten lápi jellegű magassásosok túlzott mértékű becserjésedését lokálisan, időszakos beavatkozásokkal (cserjeirtás) szükséges megakadályozni.

A kezelési egység peremi részein a megjelenő tájidegen, inváziós terjedésre képes fás- és lágyszárú fajok rendszeres visszaszorítása javasolt.

A kezelési egység területén olyan tevékenység, amely a természetközeli élőhelyek területének csökkenésével jár (beépítés, vonalas létesítmények kialakítása) nem javasolható.

(7) *Erdőtelepítésre vonatkozó javaslat:*

A kezelési egység területén az erdőtelepítés nem javasolható.

(8) *Kezelési javaslatok indoklása:*

A kezelési egység élőhelytípusai, amennyiben a megfelelő vízellátás - a vegetációs időszak jelentős részében felszíni vízborítás, illetve víztelített talaj – biztosított, különösebb beavatkozás nélkül fenntarthatók, hasznosításuk gazdálkodási szempontból sem releváns. A kezelési egység területe zombékos jellege és tözeges, a vegetációs időszak nagy részében vízborított vagy víztelített talaja miatt a természetes élőhelyek sérülésének kockázata nélkül nem kaszálható vagy legeltethető; fenntartása szempontjából ez nem is szükséges. A kezelési egység területén található a jelölő faj hasas törpecsiga (*Vertigo moulinsiana*) fontos populációi, melyek fennmaradása szempontjából kifejezetten fontos az emberi beavatkozások minimális szinten való tartása. A fenntartás szempontjából a cserjésedés és az inváziós fajok terjedésének megelőzése elsődleges.

KE-6 kezelési egység

A KE-6 kezelési egységhez olyan, nagyrészt gyomos vagy jellegtelen üde és mocsári típusú fátlan élőhelyek nagyobb egységei, és a beléjük ágyazódó kisebb egyéb élőhelyfoltok tartoznak, melyeket még néhány évtizede gyepeként hasznosítottak, jelenleg viszont rendszeres gazdálkodás nem folyik rajtuk. A kezelési javaslatok középpontjában a gyepek lehetőség szerinti helyreállítása, a nád, vagy egyéb gyomos jellegű mocsári növényzet ésszerű határok közé való visszaszorítása áll.

(1) *Meghatározása:* Nagyrészt gyomos vagy jellegtelen üde és mocsári típusú fátlan élőhelyek nagyobb egységei, és a beléjük ágyazódó kisebb egyéb élőhelyfoltok tartoznak, melyeket még néhány évtizede gyepeként hasznosítottak, jelenleg viszont rendszeres gazdálkodás nem folyik rajtuk.

(2) *Érintettség vizsgálata:*

- A kezelési egység meghatározó élőhelytípusai (Á-NÉR 2011 kódok szerint): OA (jellegtelen fátlan vizes élőhelyek), OB (jellegtelen üde gyepek)
- A kezelési egységben csekély kiterjedésben előforduló egyéb élőhelytípusok (Á-NÉR 2011 kódok szerint): P2a (üde és nedves cserjések), B4 (lápi zombékosok, zombék-semlyék komplexek), OC (jellegtelen száraz-félszáraz gyepek)
- Natura 2000 élőhelyek: 7230 – Mészkedvelő üde láp- és sásrétek

(3) Gazdálkodáshoz kötődő általános kezelési javaslatok:

A területen jelenleg érdemi gazdálkodás nem folyik. Megfelelő élőhely-rekonstrukciós beavatkozást (nád és mocsári gyomnövényzet visszaszorítása) követően ugyanakkor a terület számottevő része kaszálóként vagy legelőként kíméletes módon hasznosítható a KE-1 kezelési egységben leírt javaslatoknak megfelelően.

(4) Gazdálkodáshoz köthető, támogatási rendszerbe illeszthető kezelési előírás-javaslatok:

a) Kötelező előírások és korlátozások

A kezelési egység „ex lege” védett láp területére eső részén kötelező előírásként a természet védelméről szóló 1996 évi LIII törvény megfelelő előírásait szükséges alapul venni.

A Natura 2000 területekre vonatkozó kezelési jellegű kötelező előírások és korlátozások a fenntartási terv elfogadásának időpontjában a kezelési egység meghatározó élőhelytípusaira nincsenek. A terület egyes részein a gyepterület természetvédelmi szempontból kívánatos helyreállítását követően kötelezően betartandó előírásként a Natura 2000 gyepterületek fenntartásának földhasználati szabályairól szóló 269/2007 (X.18.) Korm. rend. előírásait szükséges alapul venni.

b) Önkéntesen vállalható előírás-javaslatok

- Legeltetéssel és/vagy kaszálással történő hasznosítás. (GY22)
- Az inváziós gyomok virágzásban történő kaszálása kötelező. (GY107).
- Erősen fertőzött foltokat sokkoló kaszálással évente legalább háromszor kezelni kell. (GY108).
- Szóró, szózó vagy etetőhely a működési terület szerinti nemzeti park igazgatósággal egyeztetett helyszínen alakítható ki. (VA01).

(5) Élőhely-rekonstrukciós és élőhelyfejlesztési javaslatok:

A kezelési egység magasabb fekvésű, kevésbé vízállásos részein javasolható a nád és magaskórós zavarástűrő fajok évi kétszeri, vegetációs időszakban végzett kaszálással történő, élőhely-rekonstrukciós célú visszaszorítása, a gyepterület ilyen módon történő helyreállítása. Ezt követően a terület számottevő része kaszálóként vagy legelőként kíméletes módon hasznosítható a KE-1 kezelési egységben leírt javaslatoknak megfelelően. A mélyebb, tartósan vízállásos területeket kezeletlenül szükséges hagyni.

A környező lápi, lápréti élőhelyekre gyakorolt kizárító hatás csökkentése végett indokolt a területen a kisebb, vízjogi üzemeltetési engedéllyel nem rendelkező árkok végleges megszüntetése (a nagyobb léptékű vízvisszatartásos beavatkozások ismertetése a nagyobb csatornaszakaszt magában foglaló KE-11 kezelési egységnél kerülnek kifejtésre).

(6) Gazdálkodáshoz nem köthető javaslatok

A kezelési egység területén olyan tevékenység, amely a természetközeli élőhelyek területének csökkenésével jár (beépítés, vonalas létesítmények kialakítása) nem javasolható.

(7) Erdőtelepítésre vonatkozó javaslat:

A kezelési egység területén az erdőtelepítés nem javasolható.

(8) Kezelési javaslatok indoklása:

A kezelési egység területén található nád, és zavarástűrő üde és mocsári növényzet, jellegtelen

nádas túlnyomórészt korábban kaszálóként, legelőként használt – részben jelölő élőhelynek megfelelő - gyepek helyén alakult ki, megfelelő kezelés hiányában. Ezek helyreállítása mind a természetvédelmi célok, mind a gazdálkodásra alkalmas gyepterület növelése szempontjából előnyös.

KE-7 kezelési egység

A KE-7 kezelési egységhez őshonos fafajú, lápi és mocsári élőhelyeknek megfelelően természetyszerű, erdőnek nem minősülő nagyobb zárt facsoportok tartoznak. A kezelési javaslatok célja, ezeknek az állományoknak – mint az élőhelyi sokféleség szempontjából fontos élőhelyeknek – lehetőség szerinti természetközeli állapotban való fenntartása, és az intenzíven terjedő tájidegen fafajoktól való mentesítése.

(1) Meghatározása: Őshonos fafajú, lápi és mocsári élőhelyeknek megfelelően természetyszerű, erdőnek nem minősülő nagyobb zárt facsoportok.

(2) Érintettség vizsgálata:

- A kezelési egység meghatározó élőhelytípusai (Á-NÉR 2011 kódok szerint): RB (őshonos fafajú puhafás jellegtelen vagy pionír erdők), RA (őshonos fafajú facsoportok, fasorok, erdősávok)
- A kezelési egységben csekély kiterjedésben előforduló egyéb élőhelytípusok (Á-NÉR 2011 kódok szerint): J1a (füzlápok), P2a (üde és nedves cserjések), OA (jellegtelen fátlan vizes élőhelyek), OB (jellegtelen üde gyepek)
- Natura 2000 élőhelyek: 91E0* - Enyves éger (*Alnus glutinosa*) és magas kőris (*Fraxinus excelsior*) alkotta ligeterdők (*Alno-Padion*, *Alnion incanae*, *Salicion albae*)

(3) Gazdálkodáshoz kötődő általános kezelési javaslatok:

A kezelési egységhez tartozó faállományokban a fahasználatot a minimális szintre javasolt mérsékelni.

(4) Gazdálkodáshoz köthető, támogatási rendszerbe illeszthető kezelési előírás-javaslatok:

a) Kötelező előírások és korlátozások

A kezelési egység „ex lege” védett láp területére eső részén kötelező előírásként a természet védelméről szóló 1996 évi LIII törvény megfelelő előírásait szükséges alapul venni.

A Natura 2000 területekre vonatkozó gazdálkodási jellegű kötelező előírások és korlátozások a fenntartási terv elfogadásának időpontjában a kezelési egység meghatározó élőhelytípusaira nincsenek.

b) Önkéntesen vállalható előírás-javaslatok

- Az emberek testi épségét, közlekedést és épületeket nem veszélyeztető (az erdei élőhelyek fenntartását kiemelten szolgáló) lábon álló holtfák meghagyása. (E17).
- Őshonos fafajú állományok véghasználatára során átlagosan 5-20% területi lefedettséget biztosító mikroélőhelyek visszahagyása, lehetőleg az idős állomány összetételét jellemző formában. (E38).
- Inváziós fás szárú növényfajok visszaszorítása során azok mechanikai eltávolítása a növények sikeres vegyszeres irtását követően. (E73).
- Szóró, szózó vagy etetőhely a működési terület szerinti nemzeti park igazgatósággal

egyezettett helyszínen alakítható ki. (VA01).

(5) Élőhely-rekonstrukciós és élőhelyfejlesztési javaslatok:

A kezelési egység területére vonatkozóan élőhely-rekonstrukciós vagy élőhelyfejlesztési javaslat nem merül fel.

(6) Gazdálkodáshoz nem köthető javaslatok

A kezelési egység területén olyan tevékenység, amely a természetközeli élőhelyek területének csökkenésével jár (beépítés, vonalas létesítmények kialakítása) nem javasolható.

(7) Erdőtelepítésre vonatkozó javaslat:

A kezelési egység területén az erdőtelepítés nem javasolható.

(8) Kezelési javaslatok indoklása:

A kezelési egységhez tartozó őshonos fafajú faállományok fontos elemei a Natura 2000 területet alkotó természetközeli élőhely-együttesnek, azonban nem megfelelő kezelés esetén intenzíven terjedő tájidegen fafajok elszaporodásával inváziós gócpontokká válhatnak, veszélyeztetve a környező jelölő élőhelyeket. A kezelési javaslatok fontos célja tehát a természetes faállományok mentesítése az inváziós fásszárúaktól. Mivel az őshonos fafajú állományok aránya a tervezési területen csekély, indokolt esetleges kitermelésük során magas területi lefedettséggel az idős állományrészletek meghagyása, és a holtfa védelme.

KE-8 kezelési egység

A KE-8 kezelési egységhez egykori szántók helyén kialakított többnyire tájidegen, részben őshonos fafajú erdők, és a hozzájuk kapcsolódó, spontán terjedés által, gyepek helyén létrejött kisebb faállományok tartoznak. A kezelési javaslatok célja elsődlegesen tájidegen, intenzíven terjedő fajok továbbterjedésének megakadályozása.

(1) Meghatározása: Egykori szántók helyén kialakított többnyire tájidegen, részben őshonos fafajú erdők, és a hozzájuk kapcsolódó, spontán terjedés által, gyepek helyén létrejött kisebb faállományok.

(2) Érintettség vizsgálata:

- A kezelési egység meghatározó élőhelytípusai (Á-NÉR 2011 kódok szerint): S1 (akácültetvények), S2 (nemesnyárasok), RB (őshonos fafajú puhafás jellegtelen vagy pionír erdők), RC (őshonos fafajú keményfás jellegtelen erdők)
- A kezelési egységben csekély kiterjedésben előforduló egyéb élőhelytípusok (Á-NÉR 2011 kódok szerint): S6 (nem őshonos fafajok spontán állományai)
- Natura 2000 élőhelyek: -

(3) Gazdálkodáshoz kötődő általános kezelési javaslatok:

A kezelési egységhez tartozó üzemtervezett erdőkben a körzeti erdőtervnek megfelelő gazdálkodás folytatható, a felújítások során azonban a természetvédelmi célkitűzéseknek az intenzíven terjedő fafajok arányának csökkentése felel meg, mindenekelőtt a gyepekkel szomszédos erdőrészletekben. Az üzemtervezett erdők határán kívül található, spontán létrejött faállományok esetében azok visszaszorítása, és a gyepek helyreállítása az általános javaslat.

(4) Gazdálkodáshoz köthető, támogatási rendszerbe illeszthető kezelési előírás-javaslatok:

a) Kötelező előírások és korlátozások

Erdőként nyilvántartott állományok esetében:

- Az Európai Mezőgazdasági Vidékfejlesztési Alapból a Natura 2000 erdőterületeken történő gazdálkodáshoz nyújtandó kompenzációs támogatás részletes szabályairól szóló 41/2012. (IV. 27.) VM rendelet.
- A Nyírbátori erdészeti tervezési körzet erdőterve

A kezelési egység „ex lege” védett láp területére eső részén kötelező előírásként a természet védelméről szóló 1996 évi LIII törvény megfelelő előírásait szükséges alapul venni.

b) Önkéntesen vállalható előírás-javaslatok

- A környező gyepterületek védelme érdekében az erdészeti tájidegen fajok alkotta állományok terjeszkedésének megakadályozása. (E69).
- Természetközeli állapotú fátlan élőhelyekkel határos erdőterületek felújítása táj- és termőhelyhonos fajokkal, illetve faállománytípussal (E56).
- Intenzíven terjedő idegenhonos faj felújításokban történő alkalmazásának teljes körű mellőzése. (E65).

(5) Élőhely-rekonstrukciós és élőhelyfejlesztési javaslatok:

A környező lápi, lápréti élőhelyekre gyakorolt kiszárító hatás csökkentése végett indokolt a területen a kisebb, vízjogi üzemeltetési engedéllyel nem rendelkező árkok végleges megszüntetése.

(6) Gazdálkodáshoz nem köthető javaslatok

Gazdálkodáshoz nem köthető javaslatok a kezelési egység területére vonatkozóan nem merülnek fel.

(7) Kezelési javaslatok indoklása:

A kezelési egység területén található erdőben található intenzíven terjedő tájidegen fajok spontán terjedés révén folyamatos veszélyt jelentenek a környező jelölő élőhelyekre. A nemesnyáras állományok a faállomány magas vízfelhasználása miatt kiszárító hatásukkal veszélyeztetik a környező lápterületeket. A kezelési javaslatok ennek a veszélynek a mérséklését, a folyamat visszafordítását szolgálják, a tervszerű erdőgazdálkodási feladatok korlátozása nélkül.

KE-9 kezelési egység

A KE-9 kezelési egységhez tájidegen, többnyire intenzíven terjedő fajok (fehér akác – *Robinia pseudoacacia*, amerikai kőris – *Fraxinus pennsylvanica*) által alkotott fasorok, facsoportok tartoznak. A kezelési javaslatok célja a szomszédos élőhelyek védelme az intenzíven terjedő tájidegen fás növényzettől

(1) Meghatározása: Tájidegen, többnyire intenzíven terjedő fajok (fehér akác – *Robinia pseudoacacia*, amerikai kőris – *Fraxinus pennsylvanica*) által alkotott fasorok, facsoportok.

(2) Érintettség vizsgálata:

- A kezelési egység meghatározó élőhelytípusai (Á-NÉR 2011 kódok szerint): S7 (nem őshonos fajú ültetett facsoportok, erdősávok és fasorok), S6 (nem őshonos fafajok spontán állományai)
- A kezelési egységben csekély kiterjedésben előforduló egyéb élőhelytípusok (Á-NÉR 2011 kódok szerint): -
- Natura 2000 élőhelyek: –

(3) Gazdálkodáshoz kötődő általános kezelési javaslatok:

A kezelési egység élőhelyeihez nem kötődik kifejezett gazdálkodási tevékenység. Az esetleges fahasználat során javasolt a letermelésre kerülő tájidegen fafajú fák helyére őshonos fajok egyedeivel pótlást végezni.

(4) Gazdálkodáshoz köthető, támogatási rendszerbe illeszthető kezelési előírás-javaslatok:

a) Kötelező előírások és korlátozások

A kezelési egység „ex lege” védett láp területére eső részén kötelező előírásként a természet védelméről szóló 1996 évi LIII törvény megfelelő előírásait szükséges alapul venni.

A Natura 2000 területekre vonatkozó kezelési jellegű kötelező előírások és korlátozások a fenntartási terv elfogadásának időpontjában a kezelési egység meghatározó élőhelytípusaira nincsenek.

b) Önkéntesen vállalható előírás-javaslatok

- Idegenhonos fafajú faállomány szerkezetátalakítása. (E54).

(5) Élőhely-rekonstrukciós és élőhelyfejlesztési javaslatok:

A kezelési egység területére vonatkozóan élőhely-rekonstrukciós, élőhelyfejlesztési javaslat nem merül fel.

(6) Gazdálkodáshoz nem köthető javaslatok

Gazdálkodáshoz nem köthető javaslatok a kezelési egység területére vonatkozóan nem merülnek fel.

(7) Erdőtelepítésre vonatkozó javaslat:

A kezelési egység területén az erdőtelepítés nem javasolható.

(8) Kezelési javaslatok indoklása:

A kezelési egységhez tartozó területeken spontán terjedésre hajlamos idegenhonos fásszárúak uralkodnak, amelyek inváziójukkal veszélyeztethetik a környező gyepterületeket, közösségi jelentőségű élőhelyeket. A kezelési javaslatok az inváziós fajok visszaszorítását célozzák.

KE-10 kezelési egység

A KE-10 kezelési egységhez a gyepekkel, lápokkal érintkező, részben azok feltörése révén kialakított szántók, gyomos parlagok tartoznak. Az ezeken folyó gazdálkodás potenciális veszélyforrást jelent a környező természetközeli élőhelyekre, és részben meggátolja azok természetes összeköttetését. A kezelési javaslatok sorában elsődleges a szántók gyepesítése vagy

erdősítése, s amennyiben az nem valósul meg, a szántóművelésre vonatkozó javaslatok a veszélyeztető hatás mérséklését szolgálják.

(1) Meghatározása: A gyepekkel, lápokkal érintkező, részben azok feltörése révén kialakított szántók, gyomos parlagok.

(2) Érintettség vizsgálata:

- A kezelési egység meghatározó élőhelytípusai (Á-NÉR 2011 kódok szerint): T1 (egyéves intenzív szántóföldi kultúrák), T2 (évelő intenzív szántóföldi kultúrák), T10 (fiatal parlag és ugar)
- A kezelési egységben csekély kiterjedésben előforduló egyéb élőhelytípusok (Á-NÉR 2011 kódok szerint): OB (jellegtelen üde gyepek), OC (jellegtelen száraz-félszáraz gyepek)
- Natura 2000 élőhelyek: -

(3) Gazdálkodáshoz kötődő általános kezelési javaslatok:

A kezelési egység területén a természetvédelmi célkitűzéseket leginkább élőhely-rekonstrukcióként értelmezhető gyepké, vizes élőhelyé alakítása, másodsorban őshonos fafajú erdőtelepítés szolgálja. A gyepekkel szomszédos, azokkal összefüggő, üde vagy nedves területeken elsődlegesen a gyepesítés, vizes élőhely helyreállítás javasolt, míg kissé szárazabb termőhelyű szántókon az erdőtelepítés indokoltabb. Amennyiben az nem megvalósítható, a szántóföldi gazdálkodáshoz kötődő javaslatok relevánsak.

(4) Gazdálkodáshoz köthető, támogatási rendszerbe illeszthető kezelési előírás-javaslatok:

a) Kötelező előírások és korlátozások

A kezelési egység „ex lege” védett láp területére eső részén kötelező előírásként a természet védelméről szóló 1996 évi LIII törvény megfelelő előírásait szükséges alapul venni.

A Natura 2000 területekre vonatkozó gazdálkodási jellegű kötelező előírások és korlátozások a fenntartási terv elfogadásának időpontjában a kezelési egység meghatározó szántóföldi élőhelytípusaira nincsenek. Az esetleges élőhely-rekonstrukció keretében helyreállítható gyepek esetén kötelezően betartandó előírásként a Natura 2000 gyepterületek fenntartásának földhasználati szabályairól szóló 269/2007 (X.18.) Korm. rend. előírásait szükséges alapul venni.

b) Önkéntesen vállalható előírás-javaslatok

- Szántó füves élőhelyé alakítása gyeptelepítéssel. (SZ52).
- Tájidegen fűmagkeveréssel történő vetés tilos. (SZ63).
- Mezőgazdasági földterület első erdősítése. (SZ56).
- Melioráció tilos. (SZ46).
- Drénezés tilos. (SZ48).
- Az időszakos- és állandó vízállások körül 3 méteres szegélyben talajművelés nem végezhető. (SZ49).
- Kizárólag környezetkímélő besorolású növényvédő szerek alkalmazása engedélyezett. (SZ19).
- Tápanyag-utánpótlást csak szerves trágyával lehet végezni. (SZ37).

(5) Élőhely-rekonstrukciós és élőhelyfejlesztési javaslatok:

A kezelési egység területén élőhely-rekonstrukciós célból javasolható a szántóterületek füves

élőhelyé alakítása, majd kaszálóként vagy legelőként való hasznosítása. Mivel a felhagyott szántókra gyorsan betelepülni képes inváziós fajok (magas aranyvessző, selyemkóró) jelentős mennyiségben vannak jelen, a természetvédelmi szempontból sikeres gyepesítést fűmagvetéssel célszerű kivitelezni. A gyeptelepítésnél réti csenkesz (*Festuca pratensis*), réti perje (*Poa pratensis*), csomós ebír (*Dactylis glomerata*), szárazabb térszínen veresnadrág csenkesz (*Festuca pseudovina*) alkalmazása javasolható.

(6) Gazdálkodáshoz nem köthető javaslatok

Gazdálkodáshoz nem köthető jellegű kezelési, fenntartási javaslatok a kezelési egységre vonatkozóan nem merülnek fel.

(7) Erdőtelepítésre vonatkozó javaslat:

A kezelési egység területén az erdőtelepítés elsősorban azokon a szántókon javasolható, amelyek nem érintkeznek gyepekkel. Az erdőtelepítést lehetőség szerint őshonos, tájhonos, elegyes, magas vágáskorra tervezhető fajokkal javasolt végezni.

(8) Kezelési javaslatok indoklása:

A Natura 2000 területen a szántókon folyó gazdálkodás potenciális veszélyforrást jelent a környező természetközeli élőhelyekre (inváziós gyomok elszaporodása, tápanyag és vegyszerterhelés), és részben meggátolja azok természetes összeköttetését. Elsődleges cél ezért a szántóművelés felhagyásával gyep, vizes élőhely helyreállítás vagy erdőtelepítés. Amennyiben az nem megvalósítható, a szántóföldi művelés folytatása mellett a környezetkímélő besorolású vegyszerekre és a műtrágyahasználat mellőzésére vonatkozó javaslatok csökkenthetik a káros hatások kockázatát.

KE-11 kezelési egység

A KE-11 kezelési egység területe a természetes vízfolyás, a Bódvaj-patak nyomvonalán mesterségesen kialakított nagyobb csatornát (Pilis-Piricsei folyás) foglalja magába, amelyekhez önálló gazdálkodási tevékenység nem kapcsolódik, ugyanakkor élőhelyi, ökológiai folyosó funkciója és a természetes élőhelyek vízgazdálkodására gyakorolt kulcsszerepe miatt természetvédelmi kezelési feladatok kapcsolódnak hozzá.

(1) Meghatározása: Egykori természetes vízfolyás, a Bódvaj-patak nyomvonalán mesterségesen kialakított nagyobb csatorna, a Pilis-Piricsei folyás érintett szakasza.

(2) Érintettség vizsgálata:

- A kezelési egység meghatározó élőhelytípusai (Á-NÉR 2011 kódok szerint): BA (fragmentális mocsári és/vagy hínárnövényzet mozaikok álló és folyóvizek partjánál)
- A kezelési egységben csekély kiterjedésben előforduló egyéb élőhelytípusok (Á-NÉR 2011 kódok szerint): OA (jellegtelen fárlan vizes élőhelyek), OB (jellegtelen üde gyep)
- Natura 2000 élőhelyek: –

(3) Gazdálkodáshoz kötődő általános kezelési javaslatok:

A csatorna nyomvonalán és a parti sávokon a mindenkori vízjogi engedélynek megfelelő működést biztosító fenntartási munkák elvégzése során a hínárkaszállást, nádvagást javasolt előnyben részesíteni a kotrással szemben. Az esetlegesen szükséges kotrásos karbantartást az élővilágot legkevésbé zavaró, a szaporodási és telelési időszakokkal legkevésbé átfedő, augusztus 1. és október

15. közötti időszakban javasolt elvégezni. Előnyben részesítendő a félszelvényű kotrás, az érintetlenül hagyott oldalon legkorábban 2 éves visszatérési idővel. A parti sáv rendezését szolgáló munkálatok időzítésére a június 15. – február 15. közötti, a meder növénytelenítésére június 15. – február 15. közötti időszak javasolható. Haváriaesetek esetében a fentieket nem szükséges figyelembe venni. A csatornák medrének kotrásából származó iszap parton történő deponálása nem javasolható, azt a területről szükséges elszállítani.

(4) Gazdálkodáshoz köthető, támogatási rendszerbe illeszthető kezelési előírás-javaslatok:

a) Kötelező előírások és korlátozások

A Natura 2000 területekre vonatkozó gazdálkodási jellegű kötelező előírások és korlátozások a fenntartási terv elfogadásának időpontjában a kezelési egység élőhelytípusaira nincsenek.

b) Önkéntesen vállalható előírás-javaslatok

- A területen, a növényvédelmet kizárólag vizekre és vízben élő szervezetekre nem veszélyes minőségű anyagokkal és kizárólag inváziós növényfajok irtása céljából lehet végezni. (V01).
- Inváziós fás szárúak mechanikus irtása kötelező. (GY26)

(5) Élőhely-rekonstrukciós és élőhelyfejlesztési javaslatok:

A kezelési egységhez tartozó csatornán javasolható vízvisszatartó műtárgy vagy műtárgyak létesítése, amelyek - nem meggátolva a tél végi, kora tavaszi illetve esetleg más időszakban fellépő belvíztöbblet átvezetését - megakadályozzák, hogy száraz időszakban a lápi élőhelyek fennmaradásához szükséges vízmennyiség eltávozzék a területről. A vízvisszatartás megvalósítása csak – a jelen fenntartási terv keretein túlmutató – előzetes tervezés alapján lehetséges.

(6) Gazdálkodáshoz nem köthető javaslatok

Gazdálkodáshoz nem köthető javaslatok a kezelési egység területére vonatkozóan nem merülnek fel.

(7) Erdőtelepítésre vonatkozó javaslat:

A kezelési egység területén az erdőtelepítés nem javasolható.

(8) Kezelési javaslatok indoklása:

A terület egészére vonatkozóan szükséges megoldani a lápi-mocsári (részben jelölő) élőhelyek és a hozzájuk kötődő jelölő fajok vízigényének biztosítását. A kezelési egységbe tartozó csatorna kulcsszerepet játszik a terület vízháztartásában. Emiatt szabályozható, és különösen a nyári aszályos időszak vízellátását is megoldó vízkormányzás kialakítása szükséges a csatornán. A javasolt beavatkozással kitolható az az időszak, amelynek során a lápok, láprétek vízellátása (elsősorban a talajvíz révén) megfelelő.

3.2.2. Élőhely-rekonstrukció és élőhelyfejlesztés

Az élőhely-rekonstrukciós és élőhelyfejlesztési javaslatokat a dokumentáció 3.2.1. fejezetben, az kezelési egységekre vonatkozó kezelési javaslatokkal egységes szerkezetben tárgyalja. Az élőhely-rekonstrukciós javaslatok összefoglalóan a következők:

A KE-3 és KE-4 kezelési egység területén a záródó vagy zárt, jellegtelen cserjés-fás növényzet visszaszorítása szükséges, és azok helyén kaszálásos, esetleges legeltetéses használattal a gyeppel visszatelepődését szükséges elősegíteni. Az élőhely-rekonstrukció kívánatos eredménye, hogy a fás növényzet a kezelési egység területének a KE-3 kezelési egységben 5-10, a KE-4 kezelési egységben 15-30%-át tegye ki. A megőrzendő fás-cserjés növényzetbe lehetőleg a tartósabb vízborítású, fűzlápi jellegű állományok tartozzanak bele. A gyeppel sikeres helyreállítását követően annak kezelése a KE-1 kezelési egységben leírtak szerint javasolható.

A KE-6 kezelési egység magasabb fekvésű, kevésbé vízállásos részein javasolható a nád és magaskórós zavarástűrő fajok évi kétszeri, vegetációs időszakban végzett kaszálással történő, élőhely-rekonstrukciós célú visszaszorítása, a gyeppel ilyen módon történő helyreállítása. Ezt követően a terület számottevő része kaszálóként vagy legelőként kíméletes módon hasznosítható a KE-1 kezelési egységben leírt javaslatoknak megfelelően.

A KE-10 kezelési egység területén élőhely-rekonstrukciós célból javasolható a szántóterületek füves élőhelyé alakítása, majd kaszálóként vagy legelőként való hasznosítása. Mivel a felhagyott szántókra gyorsan betelepülni képes inváziós fajok (magas aranyvessző, selyemkóró) jelentős mennyiségben vannak jelen, a természetvédelmi szempontból sikeres gyepesítést fűmagvetéssel célszerű kivitelezni. A gyeptelepítésnél réti csenkesz (*Festuca pratensis*), réti perje (*Poa pratensis*), csomós ebír (*Dactylis glomerata*), szárazabb térszínen veresnadrág csenkesz (*Festuca pseudovina*) alkalmazása javasolható. A kezelési egység területén az erdőtelepítés elsősorban azokon a szántókon javasolható, amelyek nem érintkeznek gyepekkel. Az erdőtelepítést őshonos, tájhoz, elegyes, magas vágáskorra tervezhető fafajokkal javasolt végezni.

A tervezési terület egészét érintően javasolt a Bódvaj-patak (Pilis-Piricsei folyás) érintett szakaszán szabályozható vízvisszatartó műtárgyak létesítése, amelyek - nem meggátolva a tél végi, kora tavaszi illetve esetleg más időszakban olykor fellépő, természetvédelmi szempontból sem kedvező belvíztöbblet átvezetését - megakadályozzák, hogy száraz időszakban a lápi, lápréti, mocsárréti élőhelyek és a hozzájuk kötődő jelölő fajok fennmaradásához szükséges vízmennyiség eltávozzék a területről. A vízvisszatartás megvalósítása csak – a jelen fenntartási terv keretein túlmutató – előzetes tervezés alapján lehetséges. Az intézkedés a KE-11 kezelési egység területén valósulhat meg.

A lecsapoló hatásban lokálisan számottevő szerepük van egyes kisebb, vízjogi üzemeltetési engedéllyel nem rendelkező árkoknak is, amelyek jelentős hosszúságban találhatóak a Natura 2000 területen. Ezeknek az árkoknak esetében - a lápi, lápréti élőhelyekre gyakorolt kiszáradó hatás csökkentését célzó - teljes elzárás, megszüntetés javasolható. A javasolt intézkedés a KE-1, KE-2, KE-3, KE-4, KE-5, KE-6 kezelési egységek területét érinti.

3.2.3. Fajvédelmi intézkedések

A tervezési terület jelölő fajainak védelme alapvetően az élőhelyek megfelelő kezelésén keresztül biztosítható, a 3.2.1. fejezetben részletezett élőhelykezelési javaslatok alapján. Specifikus fajvédelmi intézkedések nem indokoltak.

A réti angyalgöyökér (*Angelica palustris*) állományok fenntartása az alapvető termőhelyi adottságok (kiemelten élőhelyeinek megfelelő vízellátása) esetén a becserjésedés, az inváziós és egyéb agresszív terjedésre képes fajokkal szembeni megfelelő kezelés esetén lehetséges. A tervezési

területen a faj állományának nagy része éppen olyan területekre esik, ahol kaszálás és legeltetés elmaradása miatt igen előrehaladott a cserjésedés (KE-3 kezelési egység területe). A faj védelme érdekében ezért a legfontosabb ezeknek a gyepeknek a cserjésedéstől való mentesítése, a kaszálásos, esetleg legeltetési használat újbóli rendszeressé tétele.

A hasas törpecsiga (*Vertigo moulinsiana*), illetve a jelölő faj státusra javasolható hosszúfogú törpecsiga (*Vertigo angustior*) állományai a terület lápi élőhelyeihez kötődnek, ahol jelenleg sem folyik érdemi gazdálkodás (KE-5, KE-7 kezelési egységek területe). A faj fenntartásának elsődleges feltétele, hogy a megfelelő vízellátás biztosított legyen, ezért élőhelyei kiszáradását szükséges megelőzni. Az Újtanyai lápok élőhelyein elsősorban nem a tél végi-tavaszi vízborítás hiánya a fő probléma, hanem a vizek elvezetése miatt a vízhiányos időszak egyre korábbra tolódása és a nyári kiszáradás mértéke. Olyan vízvisszatartós megoldások szolgálják tehát a faj fennmaradását, amelyek elsősorban az száraz idősokra gátolják meg a vizek elvezetését. A faj nincsen jelen a tervezési terület rendszeresen kaszált vagy legeltetett, de egyéb adottságok alapján potenciálisan alkalmas élőhelyein sem (KE-1 és KE-2 kezelési egység egyes részei). Ezekben a helyeken a kezelés során kaszálatlanul hagyott, illetve legeléstől mentesített foltok elősegíthetik a faj megtelepedését.

A magyar futrinka (*Carabus hungaricus*) állománya a területen viszonylag jelentős, de korlátozott kiterjedésű (a KE-2 kezelési egység területének egyes élőhelyfoltjai). A faj érdekében a homoki gyepek legeltetési kezelése megfelelő, azonban a túllegeltetést mindenképpen szükséges elkerülni. A legeltetés során leginkább előnyben részesítendő a szarvasmarha a juh és lófélék, míg a kecske csak csekély számban alkalmazható. Javasolt a homoki legelőkön 3-5 éves forgóban legeléstől kímélt kisebb (a terület legfeljebb 20%-át kitevő) foltokat kialakítani, azonban a terjedő tájidegen fás-cserjés növényzet visszaszorításáról itt is gondoskodni kell.

A nagy tűzlepke (*Lycaena dispar*) populáció fenntartása az alapvetően fátlan gyepes és vizes élőhelyek megőrzésén keresztül biztosítható. A 3.2.1 fejezetben a megfelelő kezelési egységekre vonatkozó kaszálással, legeltetéssel kapcsolatos előírás-javaslatok megfelelően szolgálják a faj fenntartását.

A mocsári teknős (*Emys orbicularis*) és a vöröshasú unka (*Bombina bombina*) esetében alapvető a vizes élőhelyek megfelelő vízellátásának fenntartása, és a természetes élőhelyek lehetőség szerinti folytonosságának, összeköttetésének biztosítása. Kiemelendő szempont a terület nagyobb csatornáinak fenntartási munkái során a faj védelmét is szolgáló kíméletes eljárások alkalmazása: A mindenkori vízjogi engedélynek megfelelő működést biztosító fenntartási munkák elvégzése során a hínárkaszálást, nádvágást javasolt előnyben részesíteni a kotrással szemben. Az esetlegesen szükséges kotrásos karbantartást az élővilágot legkevésbé zavaró, a szaporodási és telelési idősakkal legkevésbé átfedő, augusztus 1. és október 15. közötti időszakban javasolt elvégezni. Előnyben részesítendő a félszelvényű kotrás, az érintetlenül hagyott oldalon legkorábban 2 éves visszatérési idővel. Az intézkedések a KE-11 kezelési egység területet érintik.

3.2.4. Kutatás, monitorozás

Monitorozás:

A tervezés alapját jelentő 1:10.000 léptékű élőhelyterképezés, illetve a jelölő fajokra vonatkozó botanikai és zoológiai felmérés 2014-ben készült el a teljes területre nézve. A további kutatás és

monitorozás tekintetében a 2014-es felmérés eredményeit célszerű alapállapotnak tekinteni.

A jövőben szükséges a kijelölés alapjául szolgáló közösségi jelentőségű élőhelyek kiterjedésének és természetességének vizsgálatát a területre kiterjeszteni, valamint a jelölő fajok állományait nyomon szükséges követni.

A jelölő élőhelyek monitorozására javasolható 5 évente az NBmR protokoll szerinti élőhelytérképezés elvégzése. Az élőhelyek ennél ritkábban végzett monitorozása vélhetőleg nem ad megfelelő lehetőséget az esetlegesen beinduló negatív folyamatok megváltoztatását célzó idejében történő beavatkozásra. Javasolt a jelölő élőhelyek (6260* - pannon homoki gyepek, 6410 - kékperjés láprétek meszes, tözezes, vagy agyagbemosódásos talajokon (*Molinion caeruleae*), 6440 - *Cnidion dubii* folyóvölgyeinek mocsárrétjei, 6510 - Sík- és dombvidéki kaszálórétek (*Alopecurus pratensis*, *Sanguisorba officinalis*), 7230 – mészkedvelő üde láp- és sásrétek) állományainak változását is egy-egy mintavételi helyen monitorozni, erre alkalmas módszer a közösségi jelentőségű gyepekre vonatkozó módszertan.

A területen a réti angyalgyökér (*Angelica palustris*) populáció Nemzeti Biodiverzitás-monitorozó Rendszer (NBmR) alapján történő monitorozása javasolt.

A jelölő fajok közül a nagy tűzlepke (*Lycaena dispar*), a vöröshasú unka (*Bombina bombina*) és a mocsári teknős (*Emys orbicularis*) fajok monitorozására az NBmR protokoll szerint 3 évente végzett felmérés javasolható. Ha erre kapacitáshiány miatt nincs lehetőség, akkor minimálisan az 5 évente, az élőhelytérképezéssel azonos ciklusokban végzett monitorozás javasolható.

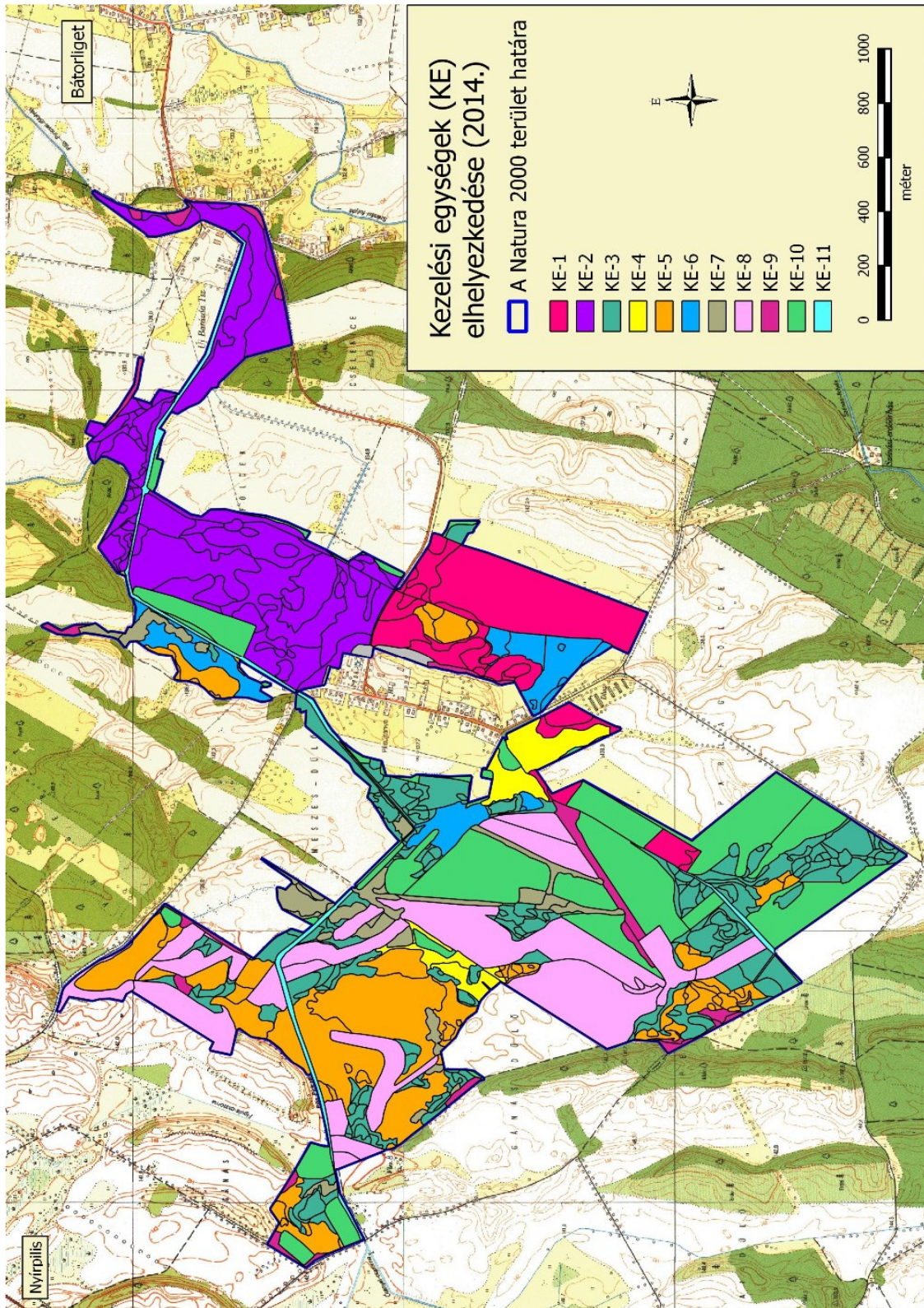
A hasas törpecsiga (*Vertigo moulinsiana*) és a magyar futrinka (*Carabus hungaricus*) esetében (illetve a jelölő fajként javasolható hosszúfogú törpecsiga – *Vertigo angustior* – tekintetében), mivel élőhelyeik viszonylag konzervatívak és változásuk jól nyomonkövethető, továbbá szakszerű monitorozásuk viszonylag eszköz- és időigényes, az NBmR protokoll szerint 10 évente, az élőhelytérképezéssel lehetőleg azonos ciklusokban végzett monitorozás javasolható.

Kutatás:

A tervezési területre vonatkozóan kutatási javaslat nem merül fel.

3.2.5. Mellékletek

A gazdálkodáshoz és egyéb területhasználathoz köthető kezelési egységek megjelenítése (2014-es állapot).



3.3. A kezelési javaslatok megvalósításának lehetséges eszközei a jogi háttér és a tulajdonviszonyok függvényében

A tervezési terület egésze az Újtanyai-lápok (HUHN20038) kiemelt jelentőségű természetmegőrzési területbe tartozik, tehát a tervezési területre alapvetően a 275/2004 (X.8.) Kormányrendelet az irányadó.

A fent hivatkozott Natura 2000 területen belül országos jelentőségű védett természeti területek a lápként oltalmat élvező „ex lege” védett területek, melyekre a természet védelméről szóló 1996. évi LIII. törvény vonatkozik.

Ezen túl a terület egyes részei az országos ökológiai hálózat magterület övezetének részei is egyben (ld. 1.6. fejezet).

A tervezési területen a földterületek túlnyomó többségén magántulajdon jellemző. Állami tulajdonban, a Hortobágyi Nemzeti Park Igazgatóság vagyongazdálkodásában van 44,75 hektárnyi földterület, különböző földrészletekben. Ebből mindössze 3,17 hektár az a terület, ahol a Magyar Állam kizárólagos tulajdonos (1/1), osztatlan közös tulajdonú területeken aranykorona-aránnyal számítva 41,58 hektárnak megfelelő kiterjedésben érdekelt vagyongazdálkodóként a Hortobágyi Nemzeti Park Igazgatóság. Állami tulajdonban van ezen kívül 6,5 hektár csatornaszakasz. Csekély kiterjedésben önkormányzati és egyházi tulajdon is előfordul. A Liget Természetvédelmi Közalapítvány osztatlan közös tulajdonú területen aranykorona-aránnyal számítva 1,22 hektárnyi terület tulajdonosaként érdekelt.

A tervezési területre jellemző a kezelés szempontjából nem kifejezetten kedvező tagolt birtokszerkezet. Ugyan jelentős, nagy kiterjedésű helyrajzi számok esetén egy vagy két tulajdonos érintett, többnyire mégis az apró parcellák és a sok tulajdonossal bíró osztatlan közös helyrajzi számok jellemzőek.

A kezelési javaslatok megvalósítása esetén a fentebb összefoglalt körülményeket kell figyelembe venni.

3.3.1. Agrártámogatások

3.3.1.1. Jelenleg működő agrártámogatási rendszerek

A jelenleg hatályos Mezőgazdasági Parcella Azonosító Rendszer alapján az Újtanyai lápok különleges természet-megőrzési terület Bátorliget és Nyírpilis közigazgatási területeit érintve több fizikai blokkban található. A fizikai blokkok területnagyságának megközelítőleg 65 %-a mezőgazdaságilag támogatható területre esik, melyre agrártámogatás igényelhető.

A fizikai blokkban gazdálkodó mezőgazdasági termelők számára az alábbi agrártámogatási források érhetőek el:

MEPAR Blokkazonosító	teljes terület (ha)	támogatható terület (ha)	KAT
TTRRP-1-11	42,72	6,01	-
TUCRP-M-11	34,71	26,51	-
TKV5W-F-11	10,44	0	-
TK6YT-H-11	4,52	1,31	-
TJDYT-N-11	6,05	6,0	-
TNDYT-T-11	14,56	0	-
T0PD0-1-11	3,18	2,1	-
T33D0-H-11	22,32	15,83	-
T4860-H-11	9,59	8,02	-
TJYRT-2-11	22,14	17,20	-
T4HD0-X-11	2,01	0	-
T4KT0-E-11	0,53	0	-
T0KT0-9-11	3,87	2,07	-
T0N60-R-11	9,26	7,72	-
TFDYW-P-11	30,54	3,41	-
T1AKW-R-11	30,54	23,27	-
T0XL0-F-11	20,65	19,29	-
T0M00-J-11	41,15	34,69	-
T35T0-Y-11	48,6	39,69	-
TKN5T-5-11	18,41	16,91	-
THWCT-J-11	38,34	33,6	-
THXKT-R-11	4,52	3,81	-
TH3CT-P-11	8,73	7,13	-
TLV5T-D-11	10,63	8,01	-
TJHCT-5-11	18,14	11,62	-
TN9CT-3-11	2,11	1,62	-

Egységes területalapú támogatás (SAPS)

A támogatási összeg megközelítőleg 65.000 Ft/ha/gazdálkodási év. A támogatás igénybevételének feltétele, hogy a gazdálkodó maradéktalanul tartsa be az 50/2008.(IV.24.) FVM rendeletben foglaltakat, amely a Helyes Mezőgazdasági és Környezeti állapot feltételrendszerét tartalmazza.

Agrár-környezetgazdálkodási támogatás (AKG)

Középhosszú távú (5 gazdálkodási év) támogatási rendszer, melynek feltételeit miniszteri rendelet szabályozza. Jelenlegi, 2009. és 2014. közötti időszakban a 61/2009. (V.14.) FVM rendelet hatályos. Jelen Natura 2000 területen a támogatási rendelet gyeppasztorosítás irányú horizontális célprogramjai vehetőek igénybe, ugyanis az Újtanyai-lápok különleges természet-megőrzési terület nem esik bele Magas Természeti Értékű Területek zónalehatárolásaiba. Szakembereink álláspontja szerint a terület hosszú távú fenntartásához elegendőek a horizontális célprogramokban elérhető kiegészítő támogatások. Az elérhető támogatás mértéke az extenzív gyeppasztorosítás célprogramban legeltetéses hasznosítás esetén 77 Eurónak megfelelő forintösszeg, kaszálásos hasznosítás esetén 40 Eurónak megfelelő forintösszeg. Ökológiai gyeppasztorosítás célprogramban legeltetéses hasznosítás esetén 85 Eurónak megfelelő forintösszeg, kaszálásos hasznosítás esetén 48

Eurónak megfelelő forintösszeg érhető el.

Kötelező földhasználati előírások ellenértékeként igényelhető kompenzációs jellegű kifizetések

Tekintettel arra, hogy a 269/2007. (X. 18.) Korm. rendelet alapján földhasználati előírások vannak hatályban a gyepterületekre vonatkozóan, a 128/2007. (X.31.) FVM rendelet alapján a Natura 2000 gyepterületeken történő gazdálkodáshoz területalapú, kompenzációs támogatás vehető igénybe, melynek értéke 38 EUR/ha évente.

Ehhez hasonlóan, a Natura 2000 irányelveket érvényre juttató jogszabályok végrehajtásával érintett, az Országos Erdőállomány Adattárban nyilvántartott erdőrészlet területén felmerülő költségek és jövedelem kiesés ellentételezése céljából a 41/2012 (IV. 27.) VM rendelet alapján a magánkézben lévő, Natura 2000 erdőterületeken történő gazdálkodáshoz kompenzációs támogatás igényelhető, mely az erdő természetességétől, a faállomány korától és összetételétől függően évente 40-230 EUR/ha lehet.

Önkéntesen vállalt előírások nyomán igényelhető mező- és erdőgazdálkodási támogatások

Az agrár-környezetgazdálkodási célprogramok közül az ország egész területén (a támogatható területeken) igénybe vehető *horizontális* szántóföldi, gyepgazdálkodási és ültetvény célprogramok érhetőek el a 61/2009. (V.14.) FVM rendelet jelenleg hatályos rendelkezései alapján.

Az erdőterületekre vonatkozóan az erdő-környezetvédelmi célprogramok kifizetései vehetők igénybe a 124/2009. (IX.24.) FVM rendelet alapján.

Nem termelő mezőgazdasági beruházások

A 33/2008. (III.27.) FVM rendelet alapján támogatás vehető igénybe olyan földhasználati intézkedésekre, amelyek gazdálkodáshoz közvetlenül nem kapcsolódnak, ugyanakkor a vidéki táj értékeinek, állat- és növényvilágának fennmaradását szolgálják, ez által növelik a Natura 2000 területek közjóléti értékét, illetve hozzájárulnak a környezetgazdálkodási célok teljesítéséhez.

Az agrártámogatások és Natura 2000 kompenzációs támogatások igénybe vételére vonatkozó információk

Rendelkezésre álló információnk alapján az agrártámogatások igénybevétele csupán a nagyobb földterülettel rendelkező gazdálkodók részéről jellemző, ami a Natura 2000 gyepterületek és erdők kompenzációs támogatására is igaz. Az Újtanyai lápok esetében ez a teljes területnek csak viszonylag kis részét teszi ki, ugyanis a kedvezőtlen birtokszerkezet (nagy arányban vannak sok tulajdonos által érintett osztatlan közös helyrajzi számok), illetve a nem támogatható területek nagy kiterjedése miatt sok a mindenfajta kezelés nélkül maradt területek aránya.

3.3.1.2. Javasolt agrártámogatási rendszer

Kifejezetten Natura 2000 területekre jelenleg a Natura 2000 gyepterületekre vonatkozóan létezik kompenzációs kifizetés. Látható azonban, hogy jelenleg nincsen hatályban szántó és halastó művelési ágú, valamint egyéb természetvédelmi szempontból fontos élőhelyre (láprét, vizes élőhelyek stb.) kidolgozott földhasználati előírás, illetve ez alapján kompenzációs kifizetés. Ebből adódóan ezekre a területekre csupán az egyéb földhasználati korlátozások (nitrát területekre, védett

területekre vonatkozó) vannak érvényben, speciális faj és élőhelyvédelmi intézkedések nincsenek.

A Natura 2000 gyepterületekre vonatkozó jelenlegi földhasználati előírások általános értelemben olyan gyephasználatot támogatnak, amely országos léptéket tekintve általában szükségesek a gyepek természetességének megőrzéséhez. Ugyanakkor általánosságukból következően nem képesek kezelni olyan helyi és speciális problémákat, amelyek éppen a jelölő értékek miatt fontosak (egyes kivételes esetekben akár ellent is mondhatnak a Natura 2000 célkitűzéseknek). A fenntartási terv egyik szerepe éppen azoknak a lokális kezelési feladatoknak a meghatározása, amelyek támogatási rendszerbe való beépítése a Natura 2000 célkitűzések szempontjából szükséges.

A jelenlegi agrártámogatási rendszer további jelentős korrekcióra szoruló hiányossága, hogy nem ösztönzi a természetvédelmi szempontból fontos gazdálkodói beavatkozásokat a nem hasznosított mezőgazdasági területeken. Egyúttal nem is teszi érdekeltté a gazdálkodót abban, hogy azok a nem hasznosított mezőgazdasági területek, amelyek éppen a hasznosítás hiánya miatt őriznek értékes közösségi jelentőségű élőhelytípusokat, fajokat - megfelelő (vagy jobb illetve nagyobb) állapotban és kiterjedésben fennmaradjanak.

Az Újtanyai lápok fenntartási tervének tanulságai alapján az agrártámogatási rendszer módosításával, bővítésével, kiegészítésével kapcsolatban a javaslatok két szintre bontva képzelhetők el:

Kötelező szint: A terület jelenlegi állapotának megőrzése érdekében szükséges tevékenységek, amelyeket minden Natura 2000 földhasználóra kötelező érvényűen szükséges érvénybe léptetni. Ez a kötelező földhasználati szabályok kibővítésével, illetve a meg lévő szabályok módosításával/összehangolásával, és a hozzájuk kapcsolódó kompenzációs kifizetések megváltoztatásával léptethető életbe. Az Újtanyai lápok Natura 2000 terület vonatkozásában ebbe a körbe illeszthető eszközök a következők:

- A gyepként nem hasznosítható vizes élőhelyek (mocsarak, lápok) területén a vízelvezetés, a feltörés, trágyakiszórás, szálas takarmány tárolásának tilalma, és az inváziós fajoktól való mentesítési kötelezettséget szolgáló eszközök.

Önkéntes szint: A terület természeti állapotának javítását szolgáló eszközök, amelyek az egyes területek, kezelési egységek sajátosságainak megfelelően önkéntes vállalat alapján ösztönzik a területhasználat az élőhelyek állapotának javítására, a közösségi jelentőségű fajok populációinak erősítésére. Ezek az eszközök ilyen értelemben átmenetet mutatnak az élőhelyfejlesztési- élőhely-rekonstrukciós támogatások irányába, de nem jelentenek olyan mértékű beavatkozást, ami kifejezetten nagy beruházási igényűek. Az Újtanyai lápok Natura 2000 terület vonatkozásában ebbe a körbe illeszthető eszközök a következők:

- Natura 2000 területeken becserjésedett, vagy befásodott gyepeken a füves élőhely visszaállítását ösztönző eszközök.
- A Natura 2000 gyepterületeken a legeléstől kímélt területrészek kialakítását ösztönző eszközök.
- Az elnádásodott, elgyomosodott lápi-lápréti területek kíméletes gyepgazdálkodásra alkalmas állapotba („lápkaszálló”) való alakítását szolgáló eszközök.
- Gépbeszerzés támogatása speciális kezelést igénylő, időszakosan vizes élőhelyek

kaszálásához, szárazzásához Natura 2000 területen.

- Kis kiterjedésű, elszigetelt, nehezen megközelíthető jelölő élőhelynek minősülő gyepterületek kezelését ösztönző eszközök Natura 2000 területen.
- Magas vadkár kockázatú Natura 2000 területeken kerítés létesítésének támogatása.
- A Natura 2000 területen található szántókon a környezetkímélő növényvédő szerek használatát ösztönző eszközök.
- A Natura 2000 területen található szántókon a műtrágyahasználat csökkentését ösztönző eszközök.
- A Natura 2000 területen található szántók gyepké, vizes élőhelyé alakítását, erdősítését ösztönző eszközök.
- A Natura 2000 területen található tájidegen fafajú erdők szerkezetátalakítását ösztönző eszközök.
- A Natura 2000 területen található tájidegen fafajú, erdőnek nem minősülő faállományok gyepké, vagy őshonos fafajú állományá alakítását szolgáló eszközök.

A jelenlegi támogatási rendszer nem teszi érdekeltté a gazdálkodókat a nem hasznosított mezőgazdasági területek megőrzésében, hanem jellemzően azok eltüntetésére ösztönöz.

Mivel ezek a területek nem támogatható területrészek, a támogatható terület maximalizálása érdekében a gazdálkodók gyakran eltüntetik a szegélyvegetációt, cserjéseket, kaszálják az értéktelen szénát adó, vagy vízállásos területeket is, amelyeken korábban nem folytattak intenzív jellegű gyeptermesztést. Ez a helyzet úgy javítható, ha agrártámogatás lesz igényelhető a nem művelt területekre, azaz nemcsak a kivett művelési ágú területekre, hanem a művelés alatt álló területek egyes részterületeire is.

A Natura 2000 területek közötti koherencia biztosítása érdekében fontos lenne a természeti területek és az ökológiai hálózatba tartozó területek kedvező állapotának megőrzése a Natura 2000 területeken kívül is.

A fenti problémára megoldás lehet, ha a természetvédelmi szempontból értékes, de gazdaságosan nem művelhető területek is legalább minimális mértékben támogathatóak lennének, ezáltal nem lennének teljesen haszontalanok a tulajdonosok, földhasználók számára.

A támogatási rendszer kialakítása során figyelembe kellene vennie a támogatásra benyújtott terület természetvédelmi értékességét, sajátos ökoszisztéma szolgáltatásait, az ott megtalálható, elkülönülő élőhelyfoltok természetességi értékét és a jó természetességű területeken vagy részterületeken azoknak a fennmaradását segítő gazdálkodást vagy akár a „nem beavatkozást” kellene ösztönözni.

3.3.2. Pályázatok

A tervezési területre a természetvédelmi célkitűzések megvalósításával kapcsolatos pályázat nincs folyamatban, sem tervezési fázisban.

3.3.3. Egyéb

A tervezési területre nincs egyéb javaslat.

3.4. A terv egyeztetési folyamatának dokumentációja

3.4.1. Felhasznált kommunikációs eszközök

Kifejtve a 3.4.2. pont alatti táblázatban, összevontan a kommunikáció címzettjeivel.

3.4.2. A kommunikáció címzettjei

<i>Felhasznált kommunikációs eszközök:</i>	<i>A kommunikáció címzettjei:</i>	<i>Időpont, helyszín</i>	<i>Egyéb információ</i>
a) terepbejárás	a) gazdálkodók b) a Natura 2000 területtel érintett földrésztetek tulajdonosai és vagyongazdálkodói e) a Natura 2000 területen illetékességi vagy működési területtel rendelkező területi államigazgatási szervek és települési önkormányzatok o) egyéb indokolt célcsoport: helyi lakosság	2014.08.19. Bátorliget	Részvevők száma: 3
b) falufórum	a) gazdálkodók b) a Natura 2000 területtel érintett földrésztetek tulajdonosai és vagyongazdálkodói e) a Natura 2000 területen illetékességi vagy működési területtel rendelkező területi államigazgatási szervek és települési önkormányzatok o) egyéb indokolt célcsoport: helyi lakosság	2014.08.19. Bátorliget	Részvevők száma: 6
d) önkormányzati közzététel	a) gazdálkodók b) a Natura 2000 területtel érintett földrésztetek tulajdonosai és vagyongazdálkodói e) a Natura 2000 területen illetékességi vagy működési területtel rendelkező területi államigazgatási szervek és települési önkormányzatok o) egyéb indokolt célcsoport: helyi lakosság	2014. augusztus (Bátorliget, Nyírpilis)	Kifüggesztés darabszáma: 2
e) honlap	a) gazdálkodók b) a Natura 2000 területtel érintett földrésztetek tulajdonosai és vagyongazdálkodói e) a Natura 2000 területen illetékességi vagy működési területtel rendelkező területi államigazgatási szervek és települési önkormányzatok o) egyéb indokolt célcsoport: helyi lakosság	2013.11.14 -tól folyamatosan	http://www.emisszio.hu/n2 + facebookon megosztva
f) érintettek levélben vagy e-mailben történő megkeresése és tájékoztatása	e) a Natura 2000 területen illetékességi vagy működési területtel rendelkező területi államigazgatási szervek és települési önkormányzatok	2014. július és augusztus	Kiküldött levelek darabszáma: 65
h) sajtóesemény (sajtótájékoztató, sajtókonferencia)	a) gazdálkodók b) a Natura 2000 területtel érintett földrésztetek tulajdonosai és vagyongazdálkodói e) a Natura 2000 területen illetékességi vagy működési területtel rendelkező területi államigazgatási szervek és települési önkormányzatok o) egyéb indokolt célcsoport: helyi lakosság	2013.12.11. 2014.01.30. 2014.07.30.	10 sajtó-megjelenés

A társadalmi egyeztetés szöveges ismertetése:

- Falufórum időpont és helyszíni egyeztetés történt a Bátorligeti Ősláp Múzeummal.
- A fenntartási terv letölthetővé vált és a véleményezhetőségről cikk jelent meg a kommunikációt végző szervezet honlapján.
- A fenntartási terv véleményezhetőségéről sajtótájékoztató került megrendezésre, melynek eredményeképpen 10 sajtómegjelenés történt (térsvégi televízió, térsvégi rádió, országos hetilap, megyei napilap, internetes hírportálok).
- Az érintettek jelentős köre a fenntartási terv társadalmi egyeztetésének folyamatáról, a tervek véleményezhetőségéről, a véleményezés módjairól és határidejéről postai levélben (és amennyiben az elérhetőség rendelkezésre állt, kiegészítő jelleggel e-mailben is) értesítésre került. Az értesítő levelek célcsoportok szerinti egyedi összeállítással kerültek kiküldésre. A címzettek köre:
 - Érintett önkormányzatok (2 levél)
 - Natura 2000 támogatást 2011-2014 között igénybe vevő helyben élő gazdálkodók, továbbá a HNPI-től földterületeket bérlő gazdálkodók (5 levél).
 - Azon földrészletek helyben élő magán tulajdonosai, amelyek a tervezési területen belül érintettek a jelölő élőhelyeket és fajokat, valamint kiemelt természeti értéket és/vagy konfliktusforrást hordozó, természetvédelmi szempontból legfontosabbnak ítélt területrészekben (15 levél). (A területen tulajdonosként érintett önkormányzatok és a magyar állam vagyonkezelői külön levélben kerültek értesítésre.)
 - Szabolcs-Szatmár-Bereg Megyei Kormányhivatal
 - Hajdú-Bihar Megyei Kormányhivatal
 - Borsod-Abaúj-Zemplén Megyei Kormányhivatal
 - Szabolcs-Szatmár-Bereg Megyei Kormányhivatal, Törvényességi Felügyeleti Főosztály
 - Hajdú-Bihar Megyei Kormányhivatal, Törvényességi Felügyeleti Főosztály
 - Borsod-Abaúj-Zemplén Megyei Kormányhivatal, Törvényességi Felügyeleti Főosztály
 - Szabolcs-Szatmár-Bereg Megyei Kormányhivatal, Földművelésügyi Igazgatóság
 - Hajdú-Bihar Megyei Kormányhivatal, Földművelésügyi Igazgatóság
 - Borsod-Abaúj-Zemplén Megyei Kormányhivatal, Földművelésügyi Igazgatóság
 - Szabolcs-Szatmár-Bereg Megyei Kormányhivatal, Növény- és Talajvédelmi Igazgatóság
 - Hajdú-Bihar Megyei Kormányhivatal, Növény- és Talajvédelmi Igazgatóság
 - Borsod-Abaúj-Zemplén Megyei Kormányhivatal, Növény- és Talajvédelmi Igazgatóság
 - Szabolcs-Szatmár-Bereg Megyei Kormányhivatal, Közlekedési Felügyelőség

- Hajdú-Bihar Megyei Kormányhivatal, Közlekedési Felügyelőség
- Borsod-Abaúj-Zemplén Megyei Kormányhivatal, Közlekedési Felügyelőség
- Szabolcs-Szatmár-Bereg Megyei Kormányhivatal, Földhivatal
- Hajdú-Bihar Megyei Kormányhivatal, Földhivatal
- Borsod-Abaúj-Zemplén Megyei Kormányhivatal, Földhivatal
- Szabolcs-Szatmár-Bereg Megyei Kormányhivatal, Építésügyi Hivatal
- Hajdú-Bihar Megyei Kormányhivatal, Építésügyi Hivatal
- Hajdú-Bihar Megyei Kormányhivatal, Építésügyi és Örökségvédelmi Hivatal, Örökségvédelmi Osztály
- Borsod-Abaúj-Zemplén Megyei Kormányhivatal, Építésügyi és Örökségvédelmi Hivatal
- Hajdú-Bihar Megyei Kormányhivatal, Erdészeti Igazgatóság, Erdőfelügyeleti és Hatósági Osztály, Szabolcs-Szatmár-Bereg Megyei Területi Iroda
- Hajdú-Bihar Megyei Kormányhivatal, Erdészeti Igazgatóság, Erdőfelügyeleti és Hatósági Osztály
- Borsod-Abaúj-Zemplén Megyei Kormányhivatal, Erdészeti Igazgatóság
- Felső-Tisza-vidéki Környezetvédelmi és Természetvédelmi Felügyelőség
- Tiszántúli Környezetvédelmi és Természetvédelmi Felügyelőség
- Észak-magyarországi Környezetvédelmi és Természetvédelmi Felügyelőség
- Felső-Tisza-vidéki Környezetvédelmi és Vízügyi Igazgatóság
- Tiszántúli Környezetvédelmi és Vízügyi Igazgatóság
- Észak-magyarországi Vízügyi Igazgatóság
- Hortobágyi Nemzeti Park Igazgatóság
- Aggteleki Nemzeti Park Igazgatóság
- Bükk Nemzeti Park Igazgatóság
- Nemzeti Földalapkezelő Szervezet
- Nemzeti Földalapkezelő Szervezet Szabolcs-Szatmár-Bereg Megyei Területi Iroda
- Nemzeti Földalapkezelő Szervezet Hajdú-Bihar Megyei Területi Iroda
- Nemzeti Földalapkezelő Szervezet Borsod-Abaúj-Zemplén Megyei Területi Iroda
- Mezőgazdasági és Vidékfejlesztési Hivatal
- Mezőgazdasági és Vidékfejlesztési Hivatal Szabolcs-Szatmár-Bereg megyei kirendeltség
- Mezőgazdasági és Vidékfejlesztési Hivatal Hajdú-Bihar megyei kirendeltség

- Mezőgazdasági és Vidékfejlesztési Hivatal Borsod-Abaúj-Zemplén megyei kirendeltség
 - Nemzeti Agrárgazdasági Kamara Szabolcs-Szatmár-Bereg megyei Igazgatóság
 - Nemzeti Agrárgazdasági Kamara Hajdú-Bihar megyei Igazgatóság
 - Nemzeti Agrárgazdasági Kamara Borsod-Abaúj-Zemplén megyei Igazgatóság
 - Vadásztársaságok Szabolcs-Szatmár-Bereg Megyei Szövetsége
 - Országos Magyar Vadászkamara Hajdú-Bihar megyei Területi Szervezete
 - Hajdú-Bihar megyei Vadgazdálkodók és Vadászok Szövetsége
 - Országos Magyar Vadászkamara Borsod-Abaúj-Zemplén megyei Területi Szervezete
 - Vadászok és Vadgazdálkodók Észak-Magyarországi Területi Szövetsége
 - Magán Erdőgazdálkodók Országos Szövetsége
 - Vízgazdálkodási Társulatok Országos Szövetsége (VTOSZ)
 - Szabolcs-Szatmár-Bereg Megyei Önkormányzat Területfejlesztési és Költségvetési Főosztály
 - Hajdú-Bihar Megyei Önkormányzat Fejlesztési, Tervezési és stratégiai Osztály
 - Borsod-Abaúj-Zemplén Megyei Önkormányzat Hivatala, Terület és Vidékfejlesztési Osztály
 - Észak-Alföldi Regionális Tanács
 - Szabolcs-Szatmár-Bereg Megyei Fejlesztési Ügynökség Kht.
 - Észak-magyarországi Regionális Fejlesztési Ügynökség (2 levél)
 - Sporthorgász Egyesületek Szabolcs-Szatmár-Bereg Megyei Szövetsége
 - Hajdú-Bihar Megyei Horgászszervezetek Szövetsége
 - Horgász Egyesületek Borsod-Abaúj-Zemplén Megyei Szövetsége
 - Erdészeti szakirányítók (19 levél)
 - Agrárkamara tanácsadók (128 levél)
 - Falugazdász területi irodák (17 levél)
 - Vadásztársaságok (83 levél)
 - Vízgazdálkodási társulatok (19 levél)
 - Horgász egyesületek (106 levél)
 - Halászati hasznosítók (8 levél)
 - NYÍRERDŐ Nyírségi Erdészeti Zrt.
- A meghirdetett időpontban és helyszínen megtartásra került a falufórum, melyről emlékeztető és fotódokumentáció készült. A fórumon 6 fő vett részt.

- A meghirdetett időpontban és helyszínen megtartásra került a terepbejárás, melyről jegyzőkönyv készült. A terepbejáráson 3 fő vett részt.
- Az érintett önkormányzatok (Bátorliget, Nyírpilis) 2014. augusztusában kifüggesztették a fenntartási tervet.

A beérkezett véleményeket és észrevételeket összefoglaltuk és megküldtük a tervekészítőnek, valamint a Hortobágyi Nemzeti Park Igazgatóságának.

3.4.3. Egyeztetés hatósági és területi kezelő szervekkel

A legfontosabb beérkezett észrevételek:

Kommunikáció címzettje	Alkalmazott eszköz	Visszajelzett? (tartalom)	Hogyan?	Beépült a tervbe?	Hogyan? Ha nem épült be, miért?
Tulajdonosok, vagyongazdálkodók	<ul style="list-style-type: none"> • e-mail értesítés • levél értesítés • sajtómegjelenés • önkormányzati kifüggesztés 	igen (részleteket lásd a táblázat alatt)	fórumon megjelentek	igen	Gazdálkodói részről felmerült észrevétel alapján a magas vadkár kockázatú Natura 2000 területeken vadvédelmi kerítés létesítésének támogathatósága a 3.3.1.2. fejezetben feltüntetésre került.
Szabolcs-Szatmár-Bereg Megyei Kormányhivatal, Közlekedési Felügyelőség	<ul style="list-style-type: none"> • e-mail értesítés • levél értesítés • önkormányzati kifüggesztés 	igen (Növény telepítést a „Közutak tervezése” című ÚT 2-1.201. számú ügyi műszaki előírásban foglaltaknak megfelelően kell elvégezni. Vasút környezetében történő növénytelepítésk or 206198. (XII.21.) KM rendelet, és a közúti közlekedésről szóló 1988. évi I. tv. 42/A § (1) bekezdésének betartása).	levélben	nem	A terv módosítását igénylő észrevétel nem történt.
Felső-Tisza-vidéki Környezetvédelmi és Vízügyi Igazgatóság	<ul style="list-style-type: none"> • e-mail értesítés • levél értesítés • önkormányzati kifüggesztés 	igen (részleteket lásd a táblázat alatt)	levélben	igen	Részletes véleményében a javaslatok gyakorlati megvalósításával kapcsolatos valós

Kommunikáció címzettje	Alkalmazott eszköz	Visszajelzett? (tartalom)	Hogyan?	Beépült a tervbe?	Hogyan? Ha nem épült be, miért?
					nehézségeket, a jelenlegi kezelési gyakorlatot, ezek ellentmondásait kifejtette. A terv megalapozó dokumentációjában hivatkozunk ezekre, ugyanakkor a terv által megfogalmazott javaslatokon nem volt indokolt módosítani.
Hortobágyi Nemzeti Park Igazgatóság	<ul style="list-style-type: none"> • e-mail értesítés • levél értesítés • önkormányzati kifüggesztés 	igen (részleteket lásd a táblázat alatt)	fórumon és terepbejáráson megjelentek, írásban javasoltak	igen	Véleményüket a szakmai tervező figyelembe vette (jelölő élőhelyek értelmezése az élőhelytérkép adatai alapján, jelölő státusra javasolható fajjal kapcsolatos konzultáció, kezelési javaslatok a legfontosabb élőhelyeken), vadkár csökkentésének lehetőségei).
Falugazdász területi irodák	<ul style="list-style-type: none"> • levél értesítés • önkormányzati kifüggesztés 	igen	e-mailben	nem	Alapos, de általános problémákat (kedvezőtlen földtulajdon-szerkezet, általános gazdasági problémák, jogszabályokból adódó nehézségek) érintő véleményében hiányolt a fenntartási terv kereteit meghaladó háttér tanulmányokat (költség-haszon elemzés, erőforrások pontos számba vétele). A terv reális módosítását igénylő konkrét észrevételt nem tett.

A legfontosabb észrevételek, amelyek alapján a terv módosításra került:

Gazdálkodói részről felmerült észrevétel alapján a magas vadkár kockázatú Natura 2000 területeken vadvédelmi kerítés létesítésének támogathatósága a 3.3.1.2. fejezetben feltüntetésre került.

A Felső-Tisza-vidéki Vízügyi Igazgatóság írásos véleményében szereplő szempontokra - amelyek a tervben szereplő javaslatok gyakorlati megvalósításával kapcsolatos valós nehézségeket, a jelenlegi kezelési gyakorlatot, ezek ellentmondásait fejtették ki - a terv megalapozó dokumentációjában hivatkozunk. Ugyanakkor a terv által megfogalmazott javaslatokon, ez alapján nem volt indokolt módosítani.

A Hortobágyi Nemzeti Park Igazgatóság munkatársai véleményezték a terv megalapozását szolgáló élőhelytérképet, javaslatokat tettek a közösségi jelentőségű élőhelyek értelmezésére vonatkozóan, illetve a jelölő státusra javasolható faj tekintetében történt konzultáció. A jelölő fajok legfontosabb populációit tartalmazó kezelési egységek pontos kezelési javaslataiban (kaszálás, legeltetés módja, cserje visszaszorítás) egyeztetett javaslat került a terv végleges változatába. A vadkár lehetséges csökkentésére vonatkozó javaslatok is bekerültek a terv végső változatába.