



ÚJ MAGYARORSZÁG  
VIDÉKFEJLESZTÉSI PROGRAM  
2007–2013



Európai Mezőgazdasági Vidékfejlesztési Alap:  
a vidéki területekbe beruházó Európa



## A Bátorligeti-láp (HUHN20037) különleges természetmegőrzési terület fenntartási terve



Debrecen

2014



## **Ügyfél**

Hortobágyi Nemzeti Park Igazgatóság

## **Együttműködő partner**

BioAqua Pro Környezetvédelmi Szolgáltató és Tanácsadó Kft.  
E-misszió Természet- és Környezetvédelmi Egyesület.

## **Vezető szakmai koordinátor**

Dr. Magura Tibor

## **Szakmai koordinátor**

Dr. Juhász Péter  
Lesku Balázs  
Olajos Péter

## **Vezető természettudományi szakértő**

Dr. Müller Zoltán

## **Vezető agrárgazdálkodási szakértő**

Tóth Sándor

## **Közreműködő szakértők**

Dr. Forgács Zoltán  
Dr. Gulyás Gergely  
Juhász Krisztina  
Hauberger Júlia  
Lukács Attila  
Máté Rudolf

© Hortobágyi Nemzeti Park Igazgatóság 2014

Ez a dokumentáció a szerzői jogról szóló 1999. évi LXXVI. törvény értelmében szerzői jogvédelem alatt áll. A dokumentáció nyilvános, a megfelelő hivatkozások mellett szabadon felhasználható és terjeszthető!

## Tartalomjegyzék

I. Natura 2000 fenntartási terv .....	5
1.A terület azonosító adatai.....	6
1.1.Név .....	6
1.2.Azonosító kód .....	6
1.3.Kiterjedés .....	6
1.4.A kijelölés alapjául szolgáló fajok és/vagy élőhelyek .....	6
1.5.Érintett települések.....	6
1.6.Egyéb védettségi kategóriák.....	7
1.7.Tervezési és egyéb előírások.....	7
2.Veszélyeztető tényezők.....	8
3.Kezelési feladatok meghatározása .....	13
3.1.Természetvédelmi célkitűzés, a terület rendeltetése .....	13
3.2.Kezelési javaslatok .....	14
3.2.1.Élőhelyek kezelése .....	14
3.2.2.Élőhelyrekonstrukció és élőhelyfejlesztés.....	28
3.2.3.Fajvédelmi intézkedések.....	29
3.2.4.Kutatás, monitorozás .....	29
3.2.5.Mellékletek .....	30
3.3.A kezelési javaslatok megvalósításának lehetséges eszközei a jogi háttér és a tulajdonviszonyok függvényében.....	31
3.3.1.Agrártámogatások.....	31
3.3.2.Pályázatok.....	35
3.3.3.Egyéb.....	35
3.4.A terv egyeztetési folyamatának dokumentációja.....	36
3.4.1.Felhasznált kommunikációs eszközök.....	36
3.4.2.A kommunikáció címzettjei.....	35
3.4.3.Egyeztetés hatósági és területi kezelő szervekkel .....	40
II. A Natura 2000 fenntartási terv készítését megalapozó dokumentáció.....	42
1.A tervezési terület alapállapot jellemzése .....	43
1.1.Környezeti adottságok.....	43
1.1.1.Éghajlati adottságok .....	43
1.1.2.Vízrajzi adottságok .....	43
1.1.3.Talajtani adottságok .....	44
1.2.Természeti adottságok.....	44
1.2.1.A tervezési területen előforduló közösségi jelentőségű élőhelyek.....	46
1.2.2.A tervezési területen előforduló közösségi jelentőségű növényfajok .....	51
1.2.3.A tervezési területen előforduló közösségi jelentőségű állatfajok .....	52
1.2.4.A tervezési területen előforduló egyéb jelentős fajok .....	55
1.3.Területhasználat .....	56
1.3.1.Művelési ág szerinti megoszlás .....	56
1.3.2.Tulajdoni viszonyok .....	57
1.3.3.Területhasználat és kezelés.....	57
2.Felhasznált irodalom .....	61
3.Térképek.....	62





ÚJ MAGYARORSZÁG  
VIDÉKFEJLESZTÉSI PROGRAM  
2007-2013



Európai Mezőgazdasági Vidékfejlesztési Alap:  
a vidéki területekbe beruházó Európa

## **I. Natura 2000 fenntartási terv**

## 1. A terület azonosító adatai

### 1.1. Név

Tervezési terület neve:	Bátorligeti-láp különleges természetmegőrzési terület
-------------------------	---

### 1.2. Azonosító kód

Tervezési terület azonosítója:	HUHN20037
--------------------------------	-----------

### 1.3. Kiterjedés

Tervezési terület kiterjedése:	329,89 ha
--------------------------------	-----------

## 1.4. A kijelölés alapjául szolgáló fajok és/vagy élőhelyek

### 1.4.1. Jelölő élőhelyek

- 6440 – Folyóvölgyek *Cnidion dubii*hoz tartozó mocsárrétjei
- 91F0 - Keményfás ligeterdők nagy folyók mentén *Quercus robur*, *Ulmus laevis* és *Ulmus minor*, *Fraxinus excelsior* vagy *Fraxinus angustifolia* fajokkal (*Ulmion minoris*)
- 6410 - Kékperjés láprétek meszes, tőzeges vagy agyagbemosódásos talajokon (*Molinion caeruleae*)
- 3150 - Természetes eutróf tavak *Magnopotamion* vagy *Hydrocharition* növényzettel

### Jelölő értéknek javasolt közösségi jelentőségű élőhely:

- 91E0\* - Enyves éger (*Alnus glutinosa*) és magas kőris (*Fraxinus excelsior*) alkotta ligeterdők (*Alno-Padion*, *Alnion incanae*, *Salicion albae*)
- \* kiemelt jelentőségű élőhelytípus

### 1.4.2. Jelölő fajok

- Zöld seprőmoha (*Dicranum viride*)
- Réti angyalgyökér (*Angelica palustris*)
- Nagy tűzlepke (*Lycaena dispar*)
- Vérfű-hangyaboglárka (*Maculinea teleius*)
- Vöröslábú hegyisáska (*Odontopodisma rubripes*)
- Hasas törpecsiga (*Vertigo moulinsiana*)

## 1.5. Érintett települések

Szabolcs-Szatmár-Bereg megye: Bátorliget, Terem

A tervezési terület által érintett helyrajzi számok listáját az európai közösségi jelentőségű természetvédelmi rendeltetésű területekkel érintett földrészekről szóló 14/2010. (V. 11.) KvVM rendelet (a továbbiakban: KvVM rendelet) tartalmazza. A Natura 2000 területek által érintett helyrajzi számokat és így a Natura 2000 jogi státuszt is a KvVM rendelet rögzíti, térképi megjelenítéssel is. A jogi jelleg a megosztással keletkező utód helyrajzi számokra is kiterjed.

## 1.6. Egyéb védettségi kategóriák

Típus	Kód	Név	Kiterjedés	Védetté nyilvánító jogszabály száma
„Ex lege” láp	HNL065	Dohányostanyai-láp	13,28 ha	1996. LIII. tv. a természet védelméről
„Ex lege” láp	HNL064	Nagytanyai-lápok	5,95 ha	1996. LIII. tv. a természet védelméről
„Ex lege” láp	HNL066	Ürge-tanyai-dűlő-lápja	12,32 ha	1996. LIII. tv. a természet védelméről
„Ex lege” láp	HNL061	Szilfás-határ-lápja	53,48 ha	1996. LIII. tv. a természet védelméről
„Ex lege” láp	HNL0059	Ősláp-melléki-lápok	20,61 ha	1996. LIII. tv. a természet védelméről
„Ex lege” láp	HNL0060	Virágos-rét	43,66 ha	1996. LIII. tv. a természet védelméről

- A terület teljes egészében a Bátorligeti-ősláp (52,7 ha) TT (része (38/2007. (X.18.) KvVM rendelet a Bátorligeti-ősláp természetvédelmi terület védettségének fenntartásáról)
- A tervezési terület az Országos Ökológiai Hálózat magterület (85%) és pufferterület (15%) övezetével átfed.

## 1.7. Tervezési és egyéb előírások

### 1.7.1. Természetvédelmi kezelési terv

Bátorligeti-ősláp Természetvédelmi Terület kezelési terv dokumentációja 2007. (A kezelési terv elkészítése még a kezelési terv dokumentációkra vonatkozó egységes követelményrendszer kidolgozása előtt történt és hivatalosan nem került elfogadásra.)

### 1.7.2. Településrendezési eszközök

- Szabolcs-Szatmár-Bereg megye területrendezési terve - 19/2011 (XII.1.) rendelet
- Bátorliget község helyi építési szabályzata - 15/2001. (XII.20.) rendelet
- Terem helyi építési szabályzat és szabályozási terv - 5/2010. (V.13.) rendelet

### 1.7.3. Körzeti erdőtervek és üzemtervek

- **Körzeti erdőterv:** Nyírbátori erdészeti tervezési körzet erdőterve (**Érvényes:** 2003.01.01 - 2012.12.31).

Az új körzeti erdőterv elkészítésének határideje: 2014.12.31.

- **Körzeti erdőterv:** Szatmár-Nagyecsed erdészeti tervezési körzet (új erdőtervezési körzet neve – korábban Szatmár-beregi körzet) erdőterve (**Érvényes:** 2003.01.01 - 2012.12.31).

Az új körzeti erdőterv elkészítésének határideje: 2015.12.31.

A köztes időszakra az erdőről, az erdő védelméről és az erdőgazdálkodásról szóló 2009. évi XXXVII. Törvény 113. § (17) bekezdése vonatkozik.

#### **1.7.4. Körzeti vadgazdálkodási tervek és üzemtervek**

I/5. Szabolcs-Szatmár-beregi apróvadas körzet vadgazdálkodási terve. **Érvényes:** 2014-ig.  
(Készítését az Országos Vadgazdálkodási Adattár koordinálta.)

Fedics Mihály Vadásztársaság (vadgazdálkodási egység kódszáma: 15-856010-1-4-1)  
vadgazdálkodási üzemterve. **Érvényes:** 2017-ig. Kelt: 2006. december 15. Jóváhagyta:  
Szabolcs-Szatmár-Bereg Megyei MGSzH, Földművelésügyi Igazgatóság, Vadászati és  
Halászati Osztály.

#### **1.7.5. Halgazdálkodási tervek**

Halgazdálkodási terv a területre vonatkozóan nem áll rendelkezésre.

#### **1.7.6. Vízyűjtő-gazdálkodási terv**

Szamos-Kraszna alegység vízgyűjtő-gazdálkodási terve - Közreadta a FETIKÖVIZIG és a Vízügyi és Környezetvédelmi Központi Igazgatóság. Esedékes felülvizsgálat éve: 2015

#### **1.7.7. Egyéb tervek**

Réti angyalgököér (*Angelica palustris*) fajmegőrzési terve. Kiadta: KvVM Természetvédelmi Hivatal, 2006. Jóváhagyta: Dr. Persányi Miklós Környezetvédelmi és Vízügyi Miniszter, 2006.

Zöld seprőmoha (*Dicranum viride*) fajmegőrzési terve. Kiadta: KvVM Természetvédelmi Hivatal, 2006. Jóváhagyta: Dr. Persányi Miklós Környezetvédelmi és Vízügyi Miniszter, 2006.



## 2. Veszélyeztető tényezők

Kód	Veszélyeztető tényező neve	Jelentősége	Érintett terület nagysága (%)	Milyen jelölő élőhelyre vagy fajra és milyen módon gyakorol hatást?
A02.03	gyepterület átalakítása szántóvá	L	<5%	6410 - Kékperjés láprétek meszes, tőzeges vagy agyagbemosódásos talajokon, 6440 – Folyóvölgyek <i>Cnidion dubii</i> hoz tartozó mocsárrétjei, (91E0*), réti angyalgyökér ( <i>Angelica palustris</i> ) – A gyepek beszántása a jogszabályi háttér alapján nem lehetséges, de előfordulnak kisebb (illegális) elszántások, beszántások, amelyek értelemszerűen az érintett élőhelyek és az ott élő jelölő fajok jelentős károsodását eredményezhetik.
A03.01	intenzív, vagy intenzívebb kaszálás	L	<5%	6440 – Folyóvölgyek <i>Cnidion dubii</i> hoz tartozó mocsárrétjei, 6410 - Kékperjés láprétek meszes, tőzeges vagy agyagbemosódásos talajokon – A tervezési területen gyepeinek egyes részein túl intenzívvé vált a gépi kaszálás, amely a gyepek változatosságát csökkenti, az érzékeny fajok eltűnésével, a gyepek szerkezetének átalakulásával azok természetességét csökkenti. Különösen érzékenyek a túlzott kaszálásra a lápréti elemeket is tartalmazó gyepek és lápi magaskórósok. Réti angyalgyökér ( <i>Angelica palustris</i> ), nagy tűzlepke ( <i>Lycaena dispar</i> ), vérfű hangyaboglárka ( <i>Maculinea teleius</i> ) esetén a túl intenzív, gyakori kaszálás az élőhely átalakulását, végső soron az állomány eltűnését okozhatja.
A03.03	kaszálás felhagyása/hiánya	H	5%	6440 – Folyóvölgyek <i>Cnidion dubii</i> hoz tartozó mocsárrétjei, 6410 - Kékperjés láprétek meszes, tőzeges vagy agyagbemosódásos talajokon – A tervezési terület egyes gyepein nem történik rendszeres kaszálás vagy legeltetés. Emiatt a jelölő élőhelyek cserjésedése, inváziós fajok előretörése (pl. magas aranyvessző ( <i>Solidago gigantea</i> )) megindult. Kaszálás hiányában a cserjésedés hosszabb távon a gyepek jelentős részének a megsemmisülését okozhatja. réti angyalgyökér ( <i>Angelica palustris</i> ), nagy tűzlepke ( <i>Lycaena dispar</i> ), vérfű hangyaboglárka ( <i>Maculinea teleius</i> ) - A gyepek cserjésedése vagy inváziós előzönlése a faj élőhelyét csökkenti, az állomány csökkenéséhez vezet.
B01.02	beerdősítés / fásítás idegenhonos fajokkal	L	10%	6410 - Kékperjés láprétek meszes, tőzeges vagy agyagbemosódásos talajokon, 6440 – Folyóvölgyek <i>Cnidion dubii</i> hoz tartozó mocsárrétjei, 91F0 - Keményfás ligeterdők nagy folyók mentén, (91E0*) - A tervezési terület szántóinak (korábban gyepeinek) tájidegen erdősítése jelenleg is előfordul(hat). A nemesnyarasok értékes lápi/üde élőhelyek közvetlen környezetében – intenzív párolgotatásukkal – közvetve száríthatják azokat, inváziós terjedésre képes fajok pedig tovább is terjedhetnek innen

				(beleértve az ültetett és a spontán elszaporodott fajokat is). réti angyalgyökér ( <i>Angelica palustris</i> ) – A nemesnyarasok jelentős vízfelhasználásuk miatt a jelölő faj élőhelyének kiszáradásához járulnak hozzá.
F03.01.01	vadak károkozása (túltartott vadállomány)	M	40%	6440 – Folyóvölgyek <i>Cnidion dubii</i> hoz tartozó mocsárrétjei, 6410 - Kékperjés láprétek meszes, tőzeges vagy agyagbemosódásos talajokon, 91F0 - Keményfás ligeterdők nagy folyók mentén, (91E0*) - A területen megnőtt vaddisznó állomány túrásával és makkfogyasztásával helyenként komoly bolygatást okoz, ami az élőhelyek érzékenyebb, kis állományú specialista fajainak visszaszorulását okozhatja, továbbá elősegíti egyes inváziós fajok terjedését és gátolja a természetes erdődinamikai folyamatokat.
I01	idegenhonos inváziós fajok jelenléte	M	20%	6440 – Folyóvölgyek <i>Cnidion dubii</i> hoz tartozó mocsárrétjei, 6410 - Kékperjés láprétek meszes, tőzeges vagy agyagbemosódásos talajokon – A kékperjés-, láp- és mocsárréteken, magaskórósokban bolygatott (korábban beszántott, parlaggal vagy szántóval határos, vad túrásos) helyeken jellemző a magas aranyvessző ( <i>Solidago gigantea</i> ) terjedése, kisebb arányban pedig a gyalogakác ( <i>Amorpha fruticosa</i> ) és a mezofil gyepekben a selyemkóró ( <i>Asclepias syriaca</i> ) is megjelent. A magaskórós lágyszárú vagy cserjés özönfajok állományai alatt az élőhelyek érzékeny fajtái eltűnnek, megfelelő kezelés hiányában teljesen megsemmisülhetnek. A bolygatott gyepek helyreállítását az inváziós fajok gátolják. 91F0 - Keményfás ligeterdők nagy folyók mentén, (91E0*) - A ligeterdők, fűz- és nyírlápok, ligeterdők szárazabb peremén megindult az akác ( <i>Robinia pseudoacacia</i> ), gyalogakác ( <i>Amorpha fruticosa</i> ) megtelepedése, üde területeken a süntök ( <i>Echinocystis lobata</i> ) is terjed. A zárt tölgyesek szélén kis akác foltok is találhatóak. Tartós kiszáradás esetén az inváziós fajok térhódítása jelentős mértékű lehet, az élőhely számottevő része így átalakulhat, megsemmisülhet. Az akác terjedése az érintett ligeterdők aljnövényzetének teljes degradálódását okozhatja. réti angyalgyökér ( <i>Angelica palustris</i> ) - A gyepek inváziós fajok (aranyvesszők, gyalogakác) általi előzönlése az élőhely átalakítása/megsemmisülése révén nagyban csökkentheti a jelölő faj állományát.
J02.03	csatornázás és vízelvezetés	M	80%	6440 – Folyóvölgyek <i>Cnidion dubii</i> hoz tartozó mocsárrétjei, 6410 - Kékperjés láprétek meszes, tőzeges vagy agyagbemosódásos talajokon, 7230 – Mészkedvelő üde láp- és sásrétek, 91E0* - Puhafás ligeterdők, éger- és kőrsligetek, láperdők - A területen belvízelvezetési funkciójú csatornák húzódnak. Ezek lecsapoló hatása különösen a száraz, csapadékszegény időszakban kritikus. A természetvédelmi prioritásokkal nem összehangolt működtetés az élőhelytípusok szárazodását, jellegük kedvezőtlen irányú megváltozását, a specialista lápréti, lápi fajok visszaszorulását okozza. Zöld seprómoha ( <i>Dicranum viride</i> ), réti angyalgyökér ( <i>Angelica palustris</i> ), nagy tűzlepke ( <i>Lycaena dispar</i> ), vérfű hangyaboglárka ( <i>Maculinea teleius</i> ), vöröslábú hegyisáska ( <i>Odontopodisma rubripes</i> ),

				hasas törpecsiga ( <i>Vertigo moulinsiana</i> ) – A jelölő fajok sajátos természetes vízviszonyokkal jellemezhető, időszakosan vízhatás alatt álló élőhelyekhez kötődnek. A területen húzódnó belvízelvezető csatornák nem megfelelő üzemeltetés esetén élőhelyeik kedvezőtlen irányú átalakulását, kiszáradását okozzák.
K01.03	kiszáradás	H	80%	6440 – Folyóvölgyek <i>Cnidion dubii</i> hoz tartozó mocsárrétjei, 6410 - Kékperjés láprétek meszes, tőzeges vagy agyagbemosódásos talajokon, 91F0 - Keményfás ligeterdők nagy folyók mentén, (91E0*) - Az aszály és csapadékmennyiség csökkenése (a mesterséges lecsapolás mellett) a térség vízigényes jelölő élőhely-típusainak szárazodását, jellegük kedvezőtlen irányú megváltozását, az élőhelyek megsemmisülését vagy degradálódását okozza.
K02.01	fajösszetétel változás, szukcesszió	M	30%	6440 – Folyóvölgyek <i>Cnidion dubii</i> hoz tartozó mocsárrétjei, 6410 - Kékperjés láprétek meszes, tőzeges vagy agyagbemosódásos talajokon - A jelölő élőhelyek jelentős részén kaszálás vagy legeltetés hiányában cserjés-fás növényzet kialakulása indult meg. A záródó fás növényzet alatt a jelölő élőhelyek jellege teljesen átalakul, idővel megsemmisülhetnek – bár a folyamat visszafordítható. réti angyalgyökér ( <i>Angelica palustris</i> ) – A gyepek, lápi élőhely-komplexek szukcessziós erdősülése, cserjésedése szűkíti a faj élőhelyeit.
K02.02	szerves anyag felhalmozódása	M	<5%	6440 – Folyóvölgyek <i>Cnidion dubii</i> hoz tartozó mocsárrétjei – Az üde és/vagy savanyúfüves réteken (kezelés hiányában) felhalmozódó fűavar csökkentti az élőhely változatosságát és az „értékes fajok” arányát, átalakítja a gyep szerkezetét.
K02.03	eutrofizáció (természetes)	M	<5%	3150 - Természetes eutróf tavak <i>Magnopotamion</i> vagy <i>Hydrocharition</i> növényzettel, 7230 – Mézskedvelő üde láp- és sásrétek – A kis állóvizek, mocsarak, zombékos semlyékjeinek tápanyagban való dúsulása a szukcessziós változások felgyorsulását, a lápi jelleg csökkenését eredményezik (pl. az Ősláp belső zombékosa), végső soron az élőhely teljes átalakulásával járhatnak.
<b>Kód</b>	<b>A területre kívülről ható veszélyeztető tényező neve</b>	<b>Jelentősége</b>	<b>Érintett terület nagysága (%)</b>	<b>Milyen jelölő élőhelyre vagy fajra és milyen módon gyakorol hatást?</b>
B01.02	beerdősítés / fásítás idegenhonos fajokkal	M	30%	6440 – Folyóvölgyek <i>Cnidion dubii</i> hoz tartozó mocsárrétjei, 6410 - Kékperjés láprétek meszes, tőzeges vagy agyagbemosódásos talajokon, 91E0* - Puhafás ligeterdők, éger- és körisligetek, láperdők: A tervezési terület környezetében jelentős részben tájidegen fajú erdők alkotják, amelyek intenzíven terjedő fásszárú és lágyszárú fajok (akác, gyalogakác, zöld juhar, magas aranyvessző, selyemkóró) inváziós gócpontjai lehetnek megfelelő kezelés hiányában.
<b>Kód</b>	<b>Jövőbeli valószínűsíthető veszélyeztető tényező neve</b>	<b>Jelentősége</b>	<b>Érintett terület nagysága (%)</b>	<b>Milyen jelölő élőhelyre vagy fajra és milyen módon gyakorol hatást?</b>

G05.04	rongálás, vandalizmus	L	nem értelmezhető	<p>6440 – Folyóvölgyek <i>Cnidion dubii</i>hoz tartozó mocsárrétjei, 6410 - Kékperjés láprétek meszes, tőzeges vagy agyagbemosódásos talajokon, 91F0 - Keményfás ligeterdők nagy folyók mentén, 3150 - Természetes eutróf tavak <i>Magnopotamion</i> vagy <i>Hydrocharition</i> növényzettel, (91E0*): A vízvisszatartó műtárgyak korábban tapasztalt rongálása megszűnt, de nem zárható ki a jövőben újbóli megjelenése. A vízszint csökkenésével érzékelhető károk keletkezhetnek a vízigényes élőhelyek nagy részén.</p> <p>réti angyalgyökér (<i>Angelica palustris</i>) - A vízvisszatartó műtárgyak korábban tapasztalt rongálása megszűnt, de nem zárható ki a jövőben újbóli megjelenése. A vízszint rendszeres csökkentése a jelölő faj állományait károsíthatja.</p>
M01.02	aszály és csapadékmennyiség csökkenés	H	80%	<p>6440 – Folyóvölgyek <i>Cnidion dubii</i>hoz tartozó mocsárrétjei, 6410 - Kékperjés láprétek meszes, tőzeges vagy agyagbemosódásos talajokon, 91F0 - Keményfás ligeterdők nagy folyók mentén, (91E0*) - Az aszály és csapadékmennyiség csökkenése a vízigényes jelölő élőhely-típusok szárazodását, jellegük kedvezőtlen irányú megváltozását, az élőhelyek megsemmisülését vagy degradálódását okozhatja.</p> <p>Zöld seprómoha (<i>Dicranum viride</i>), réti angyalgyökér (<i>Angelica palustris</i>), nagy tűzlepke (<i>Lycaena dispar</i>), vérfű hangyaboglárka (<i>Maculinea teleius</i>), vöröslábú hegyisáska (<i>Odontopodisma rubripes</i>), hasas törpecsiga (<i>Vertigo moulinsiana</i>) – A jelölő fajok sajátos természetes vízviszonyokkal jellemezhető, időszakosan vízhatás alatt álló élőhelyekhez kötődnek. A klíma szárazabbá válása hatására élőhelyeik megváltozásával visszaszorulásukra lehet számítani.</p>

### 3. Kezelési feladatok meghatározása

#### 3.1. Természetvédelmi célkitűzés, a terület rendeltetése

A Bátorligeti-láp különleges természetmegőrzési területté nyilvánításakor az élőhelyvédelmi irányelv 4. cikkének (4) bekezdése alapján a terület természetvédelmi célkitűzései meghatározásra kerültek, valamint kiemelésre kerültek egyes jelölő értékek, amelyeket a kezelés során prioritásként kell kezelni. A Natura 2000 területek célkitűzései és prioritásai a területek hivatalos Natura 2000 adatlapjain (SDF) találhatóak.

#### A természetvédelmi célállapot:

A Natura 2000 területen a természetvédelmi célkitűzés, hogy a jelölő közösségi jelentőségű élőhelyek - a 6440 kódú „folyóvölgyek *Cnidion dubii*hoz tartozó mocsárrétjei”; a 91F0 – kódú „keményfás ligeterdők nagy folyók mentén *Quercus robur*, *Ulmus laevis* és *Ulmus minor*, *Fraxinus excelsior* vagy *Fraxinus angustifolia* fajokkal (*Ulmion minoris*)”, a 6410 kódú „kékperjés láprétek meszes, tőzeges, vagy agyagbemosódásos talajokon (*Molinion caeruleae*)” és a 3150 kódú „természetes eutróf tavak *Magnopotamion* vagy *Hydrocharition* növényzettel” élőhelyeknek legalább a jelöléskori állapot során tapasztalt nagyságban, karakterüket megőrizve, az azokat fenntartó gazdálkodás keretében, a Bátorligeti-láp területére jellemző, ott található természetes mozaik formájában fennmaradjanak.

A megjelölt prioritások szerinti célállapot megvalósításakor arra kell törekedni, hogy a terület egyéb természetes élőhelyei kiterjedésének, karakterének, egységes táji megjelenésének, természetes biológiai sokféleségének fennmaradása is biztosítható legyen.

A jelölő élőhelyek megőrzésével egyidejűleg a célkitűzés része a Natura 2000 területen található jelölő fajok: a zöld seprőmoha (*Dicranum viride*), a réti angyalgökökér (*Angelica palustris*), a nagy tűzlepke (*Lycaena dispar*), a vérfű-hangyaboglárka (*Maculinea teleius*), a vöröslábú hegyisáska (*Odontopodisma rubripes*) és a hasas törpecsiga (*Vertigo moulinsiana*) állományainak természetes élőhelyeiken való megőrzése.

#### A célállapot eléréséhez rendelt célkitűzések:

- A terület egységének, természetes élőhelyi sokféleségének megőrzése: a mozaikos lápi élőhelykomplexek (különböző mocsárréti/kaszálóréti, lápréti, fás és fátlan lápi élőhelyek, és azokkal szerves élőhelyi együtttest alkotó egyéb természetközeli élőhelytípusok) megőrzése szükséges, azok megóvása beszántással, meliorációval, erdősítéssel, fásítással, beépítéssel, vonalas létesítmények kialakításával, bővítésével szemben.
- A gyepek állapotát javító, kíméletes kaszálási rendszer további fenntartása. Cél a területen mozaikosan található rétek, láprétek, zombékosok, fű- és nyírlápfoltok mozaikjai fennmaradásának biztosítása; az üde rétek és zombékosok cserjésedésének megakadályozása. A nádasok gyepek, zombékosok rovására történő terjedésének megakadályozása, lápréteken a savanyúfüvek terjedésének korlátozása. Általános célkitűzés a terület összes gyeptípusára vonatkozóan a kíméletes, kaszátlan mozaikokat is meghagyó, a réti angyalgökökér (*Angelica palustris*) és egyéb fajok életciklusához alkalmazkodó kaszálás, illetve a kíméletes legeltetés - akár kombinált - alkalmazása. Ugyancsak kaszálással és legeltetéssel szükséges gondoskodni a cserjéknek a gyepek rovására történő terjedésének megakadályozásáról.

- A terület természetközeli erdőinek fenntartása, a természetes erdei rendszerek és a természetszerű erdőfelújulás működésének elősegítésével, az inváziós fajok teljes eltávolításával, a mozaikos erdő-gyep struktúra, a tisztások, erdőszegélyek fenntartásával. Cél a folyamatos erdőborítás fenntartása, természetközeli vegyes korösszetételű állományok kialakítása. A folyamatos erdőborítás fenntartása az egyéb üde élőhelyek megfelelő mikroklímájának biztosítása céljából is fontos.
- A természetközeli erdei aljnövényzet megóvása, a természetes felújulás segítése érdekében (taposás, túrás, rágási kár megelőzése miatt) a területen a nagyvad egyedszámának megfelelő szinten tartása, különös tekintettel a vaddisznóra. Szükség esetén a vadlétszám mesterséges aszptása.
- Az erdei és erdővel határos tisztások és erdőszegélyek, gyeppek szükség szerinti cserjéltlenítése, természetközeli erdőszegélyek, tisztások kímélete és fejlesztése.
- Szükséges megelőzni az inváziós növényfajoknak a természeti értékeket veszélyeztető terjedését, ezért a területen megjelenő inváziós és tájidegen fa- cserje- és lágyszárú fajok folyamatos visszaszorításáról kell gondoskodni úgy a fátlan élőhelyeken, mint az erdők és egyéb fás élőhelyek esetében.
- A zombékos, magaskórós, fűz- és nyírlápterületeken a lehetőség szerinti bolygatatlanságot szükséges biztosítani; a beavatkozásokat a gyomosodás, inváziós fajok és a nád terjedésének megakadályozására, az esetlegesen bolygatott területek helyreállítására célszerű korlátozni.
- A terület szántóit, vagy azok egy részét rekonstrukciós beavatkozással természetközeli gyepökké és erdőkké kell alakítani, egyrészt az értékes élőhelyek pufferzóna kialakítása, másrészt jelölő élőhelyek területi növekedése céljából.
- A terület lápi és egyéb vízhez kötődő élőhelyeinek, továbbá az azokhoz kötődő jelölő fajok állományainak fenntartásához szükséges azok megfelelő vízigényének kielégítése; amit a területet érintő csatornákon és árkokon a megfelelő, lecsapolást mérséklő vízkormányzással, műtárgy fenntartással és létesítéssel, illetve a csatorna-fenntartási munkák kíméletes, természetvédelmi elvárásokat előtérbe helyező elvégzésével szükséges biztosítani.

## 3.2. Kezelési javaslatok

A Natura 2000 területre vonatkozó természetvédelmi célkitűzések eléréséhez a terület egyes részei eltérő kezelést igényelnek, figyelembe véve az ott előforduló élőhelyeket, fajokat, és az ott jellemző gazdálkodási formákat. A kezelési, fenntartási, és részben az élőhelyrekonstrukciós és fejlesztési javaslatokat ezért a Natura 2000 terület egyes lehatárolt részegységeire, az úgynevezett kezelési egységek (KE) vonatkozóan rendszerezi a fenntartási terv (a kezelési egységek térbeli elhelyezkedését a 3.2.5. melléklet térképei mutatják be). Az egyes kezelési egységekre nem vonatkoztatható élőhelyrekonstrukciós, fajvédelmi, kutatási és monitorozási javaslatokat a 3.2.2. - 3.2.4. fejezetben tárgyalja a fenntartási terv.

### 3.2.1. Élőhelyek kezelése (Kezelési egységek – KE)

A kezelési javaslatok esetében élesen el kell választani a kötelező jellegű, jogszabályban előírt korlátozásokat, illetve az önkéntes vállalásokat. A 275/2004 (X. 8.) Kormányrendelet 4.§ 5. pontja alapján „(5) A fenntartási terv a Natura 2000 terület kezelésére vonatkozó javaslatokat, valamint ezek megvalósításának lehetséges eszközeit tartalmazza, és jogszabály eltérő rendelkezése hiányában kötelező földhasználati szabályokat nem állapít meg.”

Az itt megfogalmazott előírás-javaslatok célja, hogy a kezelési egységekben előforduló közösségi jelentőségű értékek, a jelenlegi gazdálkodási gyakorlat és adottságok alapján javaslatot tegyenek a gazdálkodás kívánatos módjára. Ennek érdekében itt megfogalmazásra kerülnek olyan előírás-javaslatok, amelyek alapul szolgálnak a jövőbeli támogatási programok kidolgozásához. A gazdálkodók számára ezek az előírás-javaslatok a jelen terv alapján kötelezettséget nem jelentenek, betartásuk csak támogatási programon keresztül, önkéntes vállalás formájában válhat csak kötelezővé. A már más jogszabály vagy hatósági eszköz alapján létező előírások esetében azok kötelező jellegét értelemszerűen az azt megalapozó jogszabály, vagy hatósági eszköz támasztja alá, jelen fenntartási terv ezekre az előírásokra csak utalást tesz.

A Bátorligeti-láp Natura 2000 területen az előforduló élőhelyek, fontosabb fajok és gazdálkodási módok alapján 7 kezelési egység lehatárolása indokolt, amelyek térképi megjelenítését a 3.2.5 mellékletek fejezet mutatja be. A kezelési egységek lehatárolása a 2013-ban tapasztalt természeti adottságok alapján történt, 1:10.000 alapléptékben. A térképi lehatárolás léptékét figyelembe véve a kezelési egységek határai (különösen nem mesterséges vonalat, pl. szántó, csatorna határ követő egységek esetén) nem szigorúan véve rögzítettek, hanem 10-20 méteres átmeneti sávban értelmezhetők. A kezelések, beavatkozások gyakorlati tervezésénél emellett figyelembe szükséges venni, hogy a természeti adottságok, élőhelyek spontán változásai miatt a kezelési egységek egymáshoz viszonyított határai megváltozhatnak. A fentiek alapján tehát a kezelési egységek térbeli lehatárolása a fenntartási terv gyakorlati átültetése esetén áttekinthető, iránymutató jellegű információnak tekintendő, aminek pontosítását magán a területen, az adott időszak aktuális állapotának megfelelően kell elvégezni.

### **KE-1 kezelési egység**

**(1) Meghatározása:** A Bátorligeti Ösláp és a csatlakozó területek meghatározóan őshonos faállományú, természetközeli erdői tartoznak ide, jórészt üzemtervezett keményfás ligeterdők és zárt tölgyesek, valamint őshonos erdőtelepítések. Aljnövényzetük is kimondottan gazdag, értékes.

#### **(2) Érintettség vizsgálata**

- A kezelési egység meghatározó élőhelytípusai (Á-NÉR 2011 kódok szerint): keményfás ártéri erdők (J6), alföldi zárt kocsányos tölgyesek (L5)
- A kezelési egységben csekély kiterjedésben előforduló egyéb élőhelytípusok (Á-NÉR 2011 kódok szerint): őshonos fafajú puhafás jellegtelen vagy pionír erdők (RB), akácültetvények (S1)
- Natura 2000 élőhelyek: keményfás ligeterdők nagy folyók mentén *Quercus robur*, *Ulmus laevis* és *Ulmus minor*, *Fraxinus excelsior* vagy *Fraxinus angustifolia* fajokkal (*Ulmion minoris*) (91F0), euro-szibériai erdőssztyepptölgyesek tölgyfajokkal (*Quercus spp.*) (91I0)\*  
\* kiemelt jelentőségű élőhelytípus
- Érintett erdőrészek: Bátorliget 11B, 11C, 11D, 11TI1, 11TN2, 12A, 12B, 12C, 12D, 12E, 12F, 12Vf, 12TI1, 12TI2, Terem 116A, 116B

#### **(3) Gazdálkodáshoz kötődő általános kezelési javaslatok:**

A kezelési egységen belül található erdőknek a fenntartása, erdőgazdálkodási beavatkozások elsősorban természetvédelmi céllal javasoltak.

#### **(4) Gazdálkodáshoz köthető, támogatási rendszerbe illeszthető kezelési előírás-javaslatok:**

##### **a) Kötelezően betartandó előírások**

A védett természeti területen fekvő erdőkre vonatkozó előírásokat (a természet védelméről szóló 1996. évi LIII. törvény) és az erdőtörvény előírásait, valamint az érvényes erdészeti üzemtervet kell alapul venni.

**Körzeti erdőterv:** Szatmár-Nagyecsed-i erdészeti tervezési körzet (új erdőtervezési körzet neve – korábban Szatmár-beregi körzet) erdőterve (**Érvényes:** 2003.01.01 - 2012.12.31).

Az új körzeti erdőterv elkészítésének határideje: 2015.12.31.

A köztes időszakra az erdőről, az erdő védelméről és az erdőgazdálkodásról szóló 2009. évi XXXVII. Törvény 113. § (17) bekezdése vonatkozik.

##### **b) Önkéntesen vállalható előírás-javaslatok**

- A körzeti erdőtervezés során – a közösségi jelentőségű élőhelyek vagy fajok megőrzése érdekében – az erdőterület erre alkalmas erdőrészeiben a folyamatos erdőborítást biztosító átalakító, szálaló vagy faanyagtermelést nem szolgáló üzemmódra való áttérés. (E03)
- A fával nem, vagy részben fedett területek egyéb részletként (tisztás, cserjés, nyiladék, erdei vízfolyás és tó, kopár) történő lehatárolása, szükség esetén az erdőreszlet megosztásával. (E11).
- A nevelővágások során az intenzíven terjedő fafajok teljes mértékű eltávolítása. (E31).
- Természetes, természetszerű és származék erdőkben a tarvágás mellőzése. (E33).
- Felújítás táj- és termőhelyhonos fafajokkal, illetve faállomány típusal (E51). (*Magyarázat: A tájidegen fafajok lecserélése őshonos fajokra védett területen jogszabályi előírás, a tájhozony hazai fafajok alkalmazása általános természetvédelmi célkitűzés.*)
- Idegenhonos fafajú faállomány szerkezetátalakítása. (E54) (*Magyarázat: Csak apró állományrészekben jellemzőek idegenhonos fafajok.*)
- Az intenzíven terjedő növényfajok elleni vegyszer használata a következő előírások mellett (E70):
  - Az ellenőrizhetőség biztosítása érdekében a vegyszerbe minden esetben színező anyag keverése.
  - Javasolt alkalmazási idő: lágyszárú: május-június, faszárú: augusztus-szeptember.
  - Alkalmazás – a faszárú fajok visszaszorítása érdekében – kéregre kenéssel, tuskoécseteléssel, fainjektálással, nem légi úton történő permetezéssel, ártéren – a gyalogakác kivételével – fainjektálással.
  - Az alkalmazható szerek lehetőleg környezetbarát, gyorsan felszívódó hatóanyagúak, szelektív kijuttatásra alkalmasak legyenek, melyek levélen vagy kambiumon keresztül felszívódnak és a növény sarjadásmentes irtását biztosítják.
  - Erdészeti felhasználásra engedélyezett készítmények alkalmazása (az engedélyokiratban foglalt módon, az egyéb vonatkozó jogszabályi előírások betartásával, a kijuttatáshoz szükséges hatósági engedélyek birtokában).
  - Megfelelő vastagságú egyedek esetében injektálás, kéreghántás vagy levágás után a vágásfelület pontpermetezése, illetve kenése útján alkalmazható vegyszer.



- Vékonyabb egyedek, illetve korábbi kezelés után kihajtó sarjak esetében levélen felszívódó gyomirtó alkalmazása, csöppenésmentes kijuttatással.
- Erdőszytepp-erdők füves részeinek fenntartó kezelése (E76). (pl. extenzív legeltetéssel)
- A terület egészén a vadlétszámot olyan szintre kell csökkenteni, hogy az a felújítások sikerességét kerítés hiányában se veszélyeztesse. Ameddig a vadállomány nagysága nem éri el azt a szintet, hogy kerítés nélkül is biztosítható legyen a felújítás sikeressége, addig a felújítás területét lehetőség szerint be kell keríteni (VA02).
- A területen szóró, vadetető, szózó nem létesíthető. (VA03).

#### **(5) Élőhelyrekonstrukciós és élőhelyfejlesztési javaslatok**

A kis kiterjedésű tájidegen erdőállományok (akác) cseréje indokolt.

A természetes vízkészlet megtartását, vízpótlást szolgáló fejlesztések kiemelten javasoltak (így a Bódvaj és más vízfolyások vízszint emelése, vízmegtartása).

Javasolt az arra alkalmas részeken erdőszytepp jellegű, felnyíló erdőállomány kialakítása, gyepes tisztásokkal. Az inváziós fajokat vissza kell szorítani.

#### **(6) Erdőtelepítésre vonatkozó javaslat**

A kezelési egység alapvetően jelenleg is erdő. A kezelési egység területén az erdőfelújítás mellett az esetleges erdőtelepítés csak őshonos és tájhonos fajokból javasolt.

#### **(7) Gazdálkodáshoz nem köthető javaslat**

Gazdálkodáshoz nem köthető jellegű kezelési javaslatok a kezelési egységre vonatkozóan nem merülnek fel.

#### **(8) Kezelési javaslatok indoklása**

Az igen értékes keményfaliget maradványokban elsődleges a természetvédelmi célok érvényesülése, az erdők hosszútávú fenntartása. Ezen értékes, jelölő élőhelytípusba tartozó, idős, fajgazdag erdők fenntartása a teljes tervezési terület megőrzése szempontjából fontos, ugyanakkor az erdők tisztásai is kiemelten fontos élőhelyek. A tájidegen fajok (pl. akác) lecserélése hazai fajokra általános természetvédelmi célkitűzés. A természetközeli erdők és szegélyeik számos közösségi jelentőségű fajnak (vöröslábú hegyisáska (*Odontopodisma rubripes*), hasascsig (Vertigo) fajok, zöld seprőmoha (*Dicranum viride*) (nyújtanak élőhelyet, illetve maguk is közösségi jelentőségű élőhelyek. A vadállomány túlzottan magas egyedszáma nem csak az erdők felújítását gátolja.

### **KE-2 kezelési egység**

#### **(1) Meghatározása:**

A KE-2 kezelési egységben a Bátorligeti Ósláp és a környező területek lápi vagy mocsári jellegű, erősen mozaikos élőhelyeket találjuk (valamint kis arányban az ezekkel mozaikoló egyéb típusokat), köztük fás, cserjésedő-erdősödő és fátlan változatokat. Tartós vagy rendszeres vízborítású, üde talajú, részben fás, részben fátlan lápi és mocsári élőhelyek (magassásosok, zombékosok, lápi magaskórósok, fűzlápok, nyírlápok, üde cserjések, üde gyepmozaikok, üde fasorok, valamint ezek benádasodó formái) tartoznak ide, amelyek alapvetően lápi jellegük, vízborításuk, elszigetelt helyzetük vagy fás-cserjés vegetációjuk miatt nem vagy alig használhatóak legelőként vagy kaszálóként, ugyanakkor erdőgazdálkodási lehetőségeik sincsenek.

## (2) Érintettség vizsgálata:

- A kezelési egység meghatározó élőhelytípusai (Á-NÉR 2011 kódok szerint): fűzlápok (J1a), üde és nedves cserjések (P2a), nem zombékoló magassásrétek (B5), lápi zombékosok, zombék-semlyék komplexek (B4), őshonos fafajú puhafás jellegtelen vagy pionír erdők (RB), nem tűzegképző nádasok, gyékényesek és tavikákások (B1a), nyírlápok, nyíres tűzegmohalápok (J1b)
  - A kezelési egységben csekély kiterjedésben előforduló egyéb élőhelytípusok (Á-NÉR 2011 kódok szerint): patakparti és lápi magaskórósok (D5), falvak, falu jellegű külvárosok (U3), őshonos fafajú keményfás jellegtelen erdők (RC), nem őshonos fajú ültetett facsoportok, erdősávok és fasorok (S7), keményfás ártéri erdők (J6), jellegtelen üde gyepek (OB), mocsárrétek (D34), jellegtelen fátlan vizes élőhelyek (OA), fragmentális mocsári- és/vagy hínárnövényzet mozaikok álló és folyóvizek partjánál (BA), őshonos fajú facsoportok, fasorok, erdősávok (RA), álló- és lassan áramló vizek hínárnövényzete (Ac)
  - Natura 2000 élőhelyek: folyóvölgyek *Cnidion dubii*hoz tartozó mocsárrétjei (6440), enyves éger (*Alnus glutinosa*) és magas kőris (*Fraxinus excelsior*) alkotta ligeterdők (*Alno-Padion*, *Alnion incanae*, *Salicion albae*) (91E0)\*, kékperjés láprétek meszes, tűzegezes vagy agyagbemosódásos talajokon (*Molinion caeruleae*) (6410), mészkedvelő üde láp- és sásrétek (7230)
  - Natura 2000 fajok: jelölő faj réti angyalgyökér (*Angelica palustris*) és hasas törpecsiga (*Vertigo moulinsiana*), valamint a vöröslábú hegyisáska (*Odontopodisma rubripes*).
- \* kiemelt jelentőségű élőhelytípus

## (3) Gazdálkodáshoz kötődő általános kezelési javaslatok:

A kezelési egység területén érdemi gazdálkodási tevékenység nem vagy alig történik, az élőhelyi jellegzetességek alapján elsősorban természetvédelmi kezelési beavatkozások indokoltak, azaz a cserjésedés visszaszorítása és az inváziós növényfajok irtása

## (4) Gazdálkodáshoz köthető, támogatási rendszerbe illeszthető kezelési előírás-javaslatok:

### a) Kötelezően betartandó előírások

A töredékes arányú gyeptermészet mozaikok esetén kötelezően betartandó előírásként a Natura 2000 gyepterületek fenntartásának földhasználati szabályairól szóló 269/2007 (X.18.) Korm. rend. előírásait szükséges alapul venni.

A kezelési egység kezelési egység „ex lege” védett láp, illetve a Bátorligeti-ösláp Természetvédelmi Terület területére eső részén (38/2007. (X.18.) KvVM rendelet a Bátorligeti-ösláp természetvédelmi terület védettségének fenntartásáról) kötelező előírásként a természet védelméről szóló 1996 évi LIII. törvény megfelelő előírásait szükséges alapul venni.

### b) Önkéntesen vállalható előírás-javaslatok

- A területet kezeletlenül kell fenntartani, mindennemű beavatkozás tilos. (V67).  
(Értelemszerűen ebbe a természetvédelmi célú beavatkozások nem tartoznak bele.)
- Tisztító kaszálás csak az inváziós gyomnövényekkel fertőzött foltokon lehetséges. (GY104).
- Élőhelyrekonstrukció. (GY118).
- Szóró, szózó vagy etetőhely a működési terület szerinti nemzeti park igazgatósággal egyeztetett helyszínen alakítható ki. (VA01).

**(5) Élőhelyrekonstrukciós és élőhelyfejlesztési javaslatok:**

A hajdani láprétek, zombékosok becserjésedésével kialakult élőhelyek egy részénél javasolt a fás vegetáció eltávolítása, az előző élőhely helyreállítása. Hasonlóan egyes foltokon indokolt lehet a nádas visszaszorítása.

Bolygatott részeken az élőhelyek egyéb rekonstrukciója (gyepesítés, szárazzás) javasolt.

A természetes vízkészlet megtartását, vízpótlást szolgáló fejlesztések kiemelten javasoltak.

**(6) Erdőtelepítésre vonatkozó javaslat:**

A kezelési egység területén az erdőtelepítés nem javasolható.

**(7) Gazdálkodáshoz nem köthető javaslatok**

A területek természetes vízkészletének megtartása miatt kiemelt jelentőségű a csatornák, műtárgyak megfelelő üzemeltetése (zsilipek zárása, kotrások elhagyása stb.). Ezen elemek gyakran nem, vagy nem kizárólag csak a kezelési egység területén találhatóak.

A területen a zombékosok, lápi magassásosok, magaskórósok becserjésedését/erdősödését indokolt esetben lokális, időszakos beavatkozásokkal (cserjeirtás) szükséges megakadályozni.

A kezelési egységben megjelenő tájidegen, inváziós terjedésre képes fás- és lágyszárú fajok (pl. aranyvessző fajok (*Solidago spp.*), japánkeserűfű fajok (*Reynoutria spp.*), gyalogakác (*Amorpha fruticosa*), amerikai kőris (*Fraxinus pennsylvanica*)) rendszeres visszaszorítása javasolt.

A kezelési egység területén olyan tevékenység, amely a természetközeli élőhelyek területének csökkenésével jár (beépítés, vonalas létesítmények kialakítása) nem javasolható.

**(8) Kezelési javaslatok indoklása:**

Jellemző a tartós (vagy rendszeres) vízborítás vagy vízzel átítatott talaj a kezelési egységre. Ide olyan élőhelyek (zombékosok, fűzlápok, nyírlápok) tartoznak, amelyek alapvetően lápi jellegűek, tartós vízborításuk, részben elszigetelt elhelyezkedésük miatt nem képezik a legelőket, kaszálóként kezelt területek részét. A kezelési javaslatok célja a kezelési egységhez tartozó élőhelyek megfelelő vízellátásának biztosítása, illetve az inváziós fajok terjeszkedésének megelőzése. Megfelelő vízellátás esetén a kezelési egység élőhelyei különösebb beavatkozás nélkül fenntarthatók, gazdálkodási szempontból jelentőségük csekély. A rekonstrukciós beavatkozások részben ezt, részben a mozaikos élőhelyek bolygatott részeinek helyreállítását szolgálják. A kezelési egység területe a vegetáció jellege (zombékos, magassásos, magaskórós, fű- és nyírlápok, üde cserjések és tözeges, a vegetációs időszak nagy részében vízzel telített talaja miatt a természetes élőhelyek sérülésének kockázata nélkül általában nem kaszálható vagy legeltethető; fenntartása szempontjából ez nem is szükséges. A kezelési egység területén található a jelölő faj réti angyalgyökér (*Angelica palustris*) és hasas törpecsiga (*Vertigo moulinsiana*) fontos populációi, melyek fennmaradásuk szempontjából nem igényelnek rendszeres beavatkozást, illetve a hasznosítás a hasas törpecsiga esetében kifejezetten káros lehet. Ezzel együtt a fennmaradás szempontjából a cserjésedés-erdősödés és az inváziós fajok terjedésének megelőzése kiemelt fontosságú. A zöld seprőmoha (*Dicranum viride*) fennmaradása üde, idős fákat tartalmazó (láp)erdőben biztosítható.

### **KE-3 kezelési egység**

**(1) Meghatározása:** Szántóként hasznosított területrészek az értékes élőhelyek között vagy azok közvetlen szomszédságában, általánosságban a Bátorligeti-láp körül. Egy részük az utóbbi évtizedekben került beszántásra.

#### **(2) Érintettség vizsgálata:**

- A kezelési egység meghatározó élőhelytípusai (Á-NÉR 2011 kódok szerint): egyéves, intenzív szántóföldi kultúrák (T1)
- Natura 2000 élőhelyek: -

#### **(3) Gazdálkodáshoz kötődő általános kezelési javaslatok:**

A kezelési javaslatok alapja a szomszédos, jelentős természeti értéket hordozó területeket nem veszélyeztető gazdálkodás folytatása, illetve a szántók visszaalakítása természetközeli élőhelyekké. Az egységgel érintkező gyepek határait be kell tartani, további elszántás nem kívánatos.

#### **(4) Gazdálkodáshoz köthető, támogatási rendszerbe illeszthető kezelési előírás-javaslatok:**

##### **a) Kötelezően betartandó előírások**

Az esetlegesen visszagyepesedett területek esetén kötelezően betartandó előírásként a Natura 2000 gyepterületek fenntartásának földhasználati szabályairól szóló 269/2007 (X.18.) Korm. rend. előírásait szükséges alapul venni.

##### **b) Önkéntesen vállalható előírás-javaslatok**

- A betakarítást követően tarlóhántás, illetve tarlóápolás kötelező. (SZ03).
- Trágya, műtrágya: természetes vizektől mért 200 m-en belül trágya, műtrágya nem deponálható. (SZ10).
- Szalma, széna: szalma-, széna depóniát és bálát (különösen a felszíni vizektől mért 200 m távolságon belül és ártéren) a területről 30 napon belül le kell hordani. (SZ11).
- Szántóföldön trágyaszarvas kialakítása tilos. (SZ13).
- A parcella szélein legalább 6 m széles növényvédő szer mentes táblaszegélyt kell hagyni, ahol szükség esetén mechanikai gyomirtást kell végezni. (SZ15).
- Természetközeli állapotú erdőtervi jellel ellátott láperdő és keményfás ligeterdő, illetve vizes élőhely szélétől számított 50 m-es sávban szántóföldi növénytermesztés során kemikáliák és bioregulátorok nem alkalmazhatók. (SZ17).
- Fás szárú és lágú szárú energetikai ültetvény telepítése tilos. (SZ43).
- Szántó füves élőhelyé alakítása gyeptelepítéssel. (SZ52).
- Szántó füves élőhelyé alakítása, későbbi kezelés nélküli spontán felhagyással, kivéve az inváziós növényfajok irtását. (SZ54).
- Mezőgazdasági földterület első erdősítése. (SZ56).
- Tájidegen fűmagkeverékkel történő vetés tilos. (SZ63).
- A telepítést követő évtől legalább évi egyszeri kaszálás, illetve kíméletes, pásztoroló legeltetés szükséges. (SZ64)
- Természetbarát gyepesítés, termőhelytől függően üde rét vagy száraz gyepek kialakulásának elősegítése. Tájidegen magkeverék használata tilos, csak a termőhelyre jellemző őshonos fajok vethetők. (SZ67).

- Közösségi jelentőségű élőhelyek és fajok populációinak, továbbá a természetes és természetserű erdők 200 m-es körzetében idegenhonos fajok telepítésének korlátozása. (E04).
- Élőhelyrekonstrukció. (GY118).

**(5) Élőhelyrekonstrukció és élőhelyfejlesztési javaslatok:**

A szántók megfelelő gyepesítése vagy erdősítése kiemelten javasolt, legalább az értékes élőhelyekkel határos sávokban.

**(6) Erdőtelepítésre vonatkozó javaslat:**

A kezelési egység területén őshonos és tájhonos fajokból álló erdőtelepítés javasolt.

**(7) Gazdálkodáshoz nem köthető javaslatok**

A kezelési egység területén olyan tevékenység, amely a környező területekre káros hatással lehet (beépítés, ipartelepítés, vonalas létesítmények kialakítása) nem javasolható.

**(8) Kezelési javaslatok indoklása:**

A kezelési egység területén található szántók használata lehetőleg ne károsítsa a szomszédos lápi mozaikokat, gyepeket, erdőket. Fontos szempont az inváziós fajok terjedésének megakadályozása. Kiemelten indokolt a természetközeli élőhelyek arányának növelése rekonstrukciós beavatkozásokkal, ahol a kialakuló védőzóna mellett jó esély van értékes élőhelyek kialakulására a szomszédos természetközeli, diverz élőhelyfoltok propagulumokat biztosító hatása miatt.

**KE-4 kezelési egység**

**(1) Meghatározása:**

A lápi, mocsári élőhely-komplexek kaszálással, esetleg legeltetéssel hasznosítható vagy kezelendő üde gyepjei, magas természeti értékű láprétek, mocsárrétek, magassárrétek, kékperjések, erdei üde tisztások, egyéb üde gyepi mozaikokkal tartoznak ide. A mozaikos gyepek a fő élőhelyei a jelölő réti angyalgyökér (*Angelica palustris*) állományainak, meghatározóak a jelölő vérfű-hangyaboglárka (*Maculinea teleius*) és a vöröslábú hegyisáska (*Odontopodisma rubripes*) szempontjából is, emellett számos egyéb természetvédelmi értékkel bírnak, részben jelölő élőhelyek (folyóvölgyek *Cnidion dubii*hoz tartozó mocsárrétjei - 6440/ sík- és dombvidéki kaszálórétek (*Alopecurus pratensis*, *Sanguisorba officinalis*) 6510) is.

**(2) Érintettség vizsgálata:**

- A kezelési egység meghatározó élőhelytípusai (Á-NÉR 2011 kódok szerint): mocsárrétek (D34), jellegtelen üde gyepek (OB), nem zombékoló magassárrétek (B5)
- A kezelési egységben csekély kiterjedésben előforduló egyéb élőhelytípusok (Á-NÉR 2011 kódok szerint): kékperjés rétek (D2), patakparti és lápi magaskórósok (D5), nem zombékoló magassárrétek (B5), jellegtelen fátlan vizes élőhelyek (OA), jellegtelen száraz-félszáraz gyepek (OC), őshonos fajú facsoportok, fasorok, erdősávok (RA), üde és nedves cserjések (P2a)
- Natura 2000 élőhelyek: folyóvölgyek *Cnidion dubii*hoz tartozó mocsárrétjei (6440)/sík- és dombvidéki kaszálórétek (*Alopecurus pratensis*, *Sanguisorba officinalis*) (6510), kékperjés láprétek meszes, tőzeges vagy agyagbemosódásos talajokon (*Molinion coeruleae*) (6410)

**(3) Gazdálkodáshoz kötődő általános kezelési javaslatok:**

A kezelési egységben elsősorban a gyep állapotának megfelelő adaptív kaszálásos, esetleg legeltetési használat indokolt, rendszeres természetvédelmi kezelői közreműködéssel. Lehetőség szerint a kaszálásos használatnak szükséges prioritást adni, de az alább jelzett legeltetés is elfogadható a természetvédelmi célok tekintetében.

**(4) Gazdálkodáshoz köthető, támogatási rendszerbe illeszthető kezelési előírás-javaslatok:**

**a) Kötelezően betartandó előírások**

A gyepek esetén kötelezően betartandó előírásként a Natura 2000 gyepterületek fenntartásának földhasználati szabályairól szóló 269/2007 (X.18.) Korm. rend. előírásait szükséges alapul venni.

**b) Önkéntesen vállalható előírás-javaslatok**

- Felülvetés nem megengedett. (GY01).
- Tárcsázás nem megengedett. (GY10).
- Kiszántás nem megengedett. (GY13).
- Tüzpászták létesítése nem megengedett. (GY15).
- Felázott talajon mindennemű munkavégzés tilos. (GY14).
- Nem speciális növényvédő szer kijuttatása esetén inváziós fásszárúak vegyszeres irtása, a területileg illetékes hatóság engedélye alapján lehetséges. (GY27).
- A gyepek cserjésedését meg kell akadályozni, azonban a szórton jelentkező őshonos cserjék megőrzésére törekedni kell. (GY28).
- A cserjeirtás megkezdésének időpontját legalább 5 nappal korábban írásban a működési terület szerinti nemzeti park igazgatóságnak be kell jelenteni, valamint a meghagyásra szánt cserjéket, cserjefoltokat a működési terület szerinti nemzeti park igazgatósággal egyeztetni kell. (GY31).
- A működési terület szerinti nemzeti park igazgatóság általi kijelölésüket követően a fajgazdag, vagy védett fajokat tartalmazó cserjés foltokat nem szabad eltávolítani. (GY32).
- Gyepterületen előforduló, 1,5 m-nél magasabb tájidegen faegyedet lábon állva kell vegyszeres kezelésben részesíteni (törzs megfűrése, vegyszer injektálása); a hatékonyság érdekében a vegyszert is alkalmazó munkát fafajtól függően a vegetációs időszak kezdetén (április-május) vagy végén (augusztus-szeptember) kell elvégezni. (GY34).
- A területen trágyadepónia, széna és szalmakazlak elhelyezése tilos. (GY116).
- Éjszakázó helyek, ideiglenes karámok és jószágállások helyét a működési terület szerinti nemzeti park igazgatósággal egyeztetni szükséges. (GY117)
- A területen szóró, vadetető, szózó, a vegetációs időszakban erdei rakodó létesítése tilos. (VA03).

Kaszálás esetén:

- Évente az időjárási viszonyoknak és a gyep állapotának megfelelő, természetvédelmi ökológiai és a gazdálkodási szempontokat egyaránt figyelembe vevő kaszálási terv készítése és egyeztetése a működési terület szerinti nemzeti park igazgatósággal, valamint az így egyeztetett kaszálási terv végrehajtása. (GY79)

- A gyepeket évente csak egyszer lehet kaszálni. (GY80)
- A gyepterület kaszálása, szárzúzása esetén min. 10 cm-es fűtarló biztosítása. (GY92)
- 15-20% kaszátlan terület meghagyása parcellánként. (GY95)

- A kaszátlan területet évente más helyen kell kialakítani. (GY99)
- A szénát a kaszálást követő 2 héten belül össze kell gyűjteni és eltávolítani a területről, vagy sávokban elégetni. (GY86)

Legeltetés esetén:

- Legeltethető állatfaj: szarvasmarhafélék. (GY67)
- Legeltetési sűrűség 0,2-0,4 állategység/ha. (GY40)
- A gyepeken legeléskizárt terület kialakítása szükséges, ami nem haladja meg a parcella 30%-át. (GY62).
- A legeléskizárt területet a működési terület szerinti nemzeti park igazgatósággal egyeztetetten kell kialakítani. (GY122).
- Az inváziós gyomok virágzásban történő kaszálása kötelező. (GY107)

#### **(5) Élőhelyrekonstrukciós és élőhelyfejlesztési javaslatok:**

Inváziós fajok célzott kezelése (szükség szerint mechanikai és/vagy vegyszeres módszerekkel) visszaszorítása. Erőteljesen cserjésedő vagy becserjésedett gyepek rekonstrukciója cserjeirtással/szárazzással.

#### **(6) Erdőtelepítésre vonatkozó javaslat:**

A kezelési egység területén az erdőtelepítés általában nem javasolható.

#### **(7) Gazdálkodáshoz nem köthető javaslatok**

A kezelési egység területén olyan tevékenység, amely a természetközeli élőhelyek területének csökkenésével jár (beépítés, vonalas létesítmények kialakítása) nem javasolható.

#### **(8) Kezelési javaslatok indoklása:**

A kaszálás (esetleg legeltetés) rendszeressé tétele elengedhetetlen, ugyanakkor a jelölő élőhelyek és fajok speciális igényei miatt bizonyos természetvédelmi korlátozások is indokoltak. A kezelési egység területén olyan lápi, lápréti jellegű élőhelyek fordulnak elő, amelyek a túlságosan intenzív, az adott év időjárási és belvízviszonyait figyelembe nem vevő kaszálás vagy legeltetés hatására könnyen elgyomosodnak, elszegényednek. Ugyanakkor a rendszeres kaszálás elmaradása miatt egyes részeken cserjésedés indult meg, ami még viszonylag egyszerű eszközökkel visszafordítható. A területen található a jelölő faj réti angyalgyökérnek (*Angelica palustris*), továbbá a vérfű-hangyaboglárka (*Maculinea teleius*) tápnövényének legnagyobb állományai, ezért figyelembe véve ezeknek a fajoknak az életmenetét, igényeit, kaszálás esetén szükséges a meghatározott méretű kaszátlanul hagyott terület, legeltetés esetén pedig az alacsony állatsűrűség és időszakosan legelésből kizárt terület lehatárolása. Kaszálásos használat esetén várhatóan a réti angyalgyökér (*Angelica palustris*), és a vérfű-hangyaboglárka (*Maculinea teleius*) nagyobb populációja tartható fenn, de állományuk megfelelő, szarvasmarhára alapozott legeltetési használat esetén is stabilan tartható. A kezelési egység területén található élőhelytípusok ellenőrzött kaszálással vagy legeltetéssel történő fenntartása a jövőben is megfelelően szolgálja azok fennmaradását. Annak hiányában cserjésedés, erdősödés, lágyszárú özöngyomok terjedése, valamint a gyepszerkezet átalakulása, változatosságának csökkenése valószínűsíthető.

A kaszálási terv készítésekor alapvetően öt szempontot szükséges figyelembe venni:

1) Magas, tartós felszíni vízborítás vagy átázott talajú területrészek esetén nem végezhető gépi kaszálás, ezért a legmélyebben fekvő területeken gépi kaszálás csak száraz időszakban végezhető el. Azaz „belvízmentes” években ez a szempont nem jelent korlátozást, viszont tartósabb vízborítás

esetén az ilyen területek kaszálását későbbre szükséges halasztani, vagy az adott évben teljesen kihagyni a kaszálásból.

2) A cserjésedésre különösen hajlamos területrészeken (pl. a cserjés-fás állományokhoz közeli szegélyterületek) gyakrabban szükséges kaszálni (amennyiben a talaj állapota azt megengedi, ld. az előző szempontot).

3) A kaszálatlanul hagyott területek sáv szélessége 2 méternél ne legyen keskenyebb.

4) A mocsári gyomnövények (elsősorban mezei aszat – *Cirsium arvense*) és inváziós fajok állományával fertőzött részeken (amennyiben egyéb módszerekkel nem történik mentesítés) lehetőleg minden évben, és virágzásban szükséges a kaszálást elvégezni. A kezelési egység területén az inváziós fajok közül a magas aranyvessző (*Solidago gigantea*) virágzásához szükséges alkalmazkodni (július utolsó és szeptember első dekádja közötti időszak). Ha ez utóbbi szempont nem összeegyeztethető az előző két szemponttal, akkor az inváziós fajtól való mentesítés más módjáról szükséges gondoskodni.

5) A réti angyalgököér (*Angelica palustris*), valamint a vérfű-hangyaboglárka (*Maculinea teleius*) tápnövényeként szolgáló őszi vérfű (*Sanguisorba officinalis*) sikeres virágzása és termésérlelése érdekében a kaszálást a terület legalább 50%-án lehetőség szerint június 15 előtt, vagy szeptember 30 után javasolt végrehajtani (eltekintve az inváziós lágyszárúak állományfoltjainak célzott kaszálásától, ami a közbeeső időszakban javasolható).

### **KE-5 kezelési egység**

**(1) Meghatározása:** Tájidegen és/vagy inváziós fafajok uralta erdőrészek, illetve azokból terjedő fákkal benőtt erdősödött foltok (hajdani gyepek).

#### **(2) Érintettség vizsgálata:**

- A kezelési egység meghatározó élőhelytípusai (Á-NÉR 2011 kódok szerint): akácültetvények (S1), nemesnyárasok (S2)
- A kezelési egységben csekély kiterjedésben előforduló egyéb élőhelytípusok (Á-NÉR 2011 kódok szerint): jellegtelen száraz-félszáraz gyepek (OC), jellegtelen üde gyepek (OB)
- Natura 2000 élőhelyek: –

#### **(3) Gazdálkodáshoz kötődő általános kezelési javaslatok:**

Az inváziós fajok (főleg akác (*Robinia pseudoacacia*), gyalogakác (*Amorpha fruticosa*), selyemkóró (*Asclepias syriaca*), aranyvessző fajok (*Solidago spp.*), japánkeserűfűvek (*Reynoutria spp.*), zöld juhar (*Acer negundo*)) terjedését meg kell akadályozni.

#### **(4) Gazdálkodáshoz köthető, támogatási rendszerbe illeszthető kezelési előírás-javaslatok:**

##### **a) Kötelezően betartandó előírások**

Az erdőtörvény, valamint az erdészeti üzemterv vonatkozó előírásait kell alapul venni.

A gyepek esetén kötelezően betartandó előírásként a Natura 2000 gyepterületek fenntartásának földhasználati szabályairól szóló 269/2007 (X.18.) Korm. rend. előírásait szükséges alapul venni.

##### **b) Önkéntesen vállalható előírás-javaslatok**

Inváziós fás szárúak mechanikus irtása kötelező. (GY26).

Felújítás táj- és termőhelyhonos fafajokkal, illetve faállomány típussal. (E51).



Idegenhonos fafajú faállomány szerkezetátalakítása. (E54).

Intenzíven terjedő idegenhonos fafaj felújításokban történő alkalmazásának teljes körű mellőzése. (E65).

A környező gyepterületek védelme érdekében az erdészeti tájidegen fafajok alkotta állományok terjeszkedésének megakadályozása. (E69).

Inváziós fás szárú növényfajok visszaszorítása során azok mechanikai eltávolítása a növények sikeres vegyszeres irtását követően. (E73).

**(5) Élőhelyrekonstrukciós és élőhelyfejlesztési javaslatok:**

A tájidegen fafajok lecserélése őshonos, tájthonos fa- és cserjefajokra, vagy gyeprekonstrukció.

**(6) Erdőtelepítésre vonatkozó javaslat:**

A kezelési egység területén őshonos fa- és cserjefajokkal történő felújítás/telepítés javasolható.

**(7) Gazdálkodáshoz nem köthető javaslatok**

Gazdálkodáshoz nem köthető jellegű kezelési javaslatok a kezelési egységre vonatkozóan nem merülnek fel.

**(8) Kezelési javaslatok indoklása:**

Az egység területének kezelésével azt szükséges elérni, hogy őshonos erdőállományok alakuljanak ki, vagy legalább a gyomok, inváziós növényfajok ne terjedhessenek tovább a szomszédos, természetközeli élőhelyekre (gyepekre, lápi élőhely-komplexekre). Őshonos fajokra történő csere esetén az erdőfoltok értékes élőhelyekké válhatnak, valamint pufferezónaként működhetnek.

**KE-6 kezelési egység**

**(1) Meghatározása:** Nagytanya közelében lévő, jórészt lápterületek mesterséges vagy spontán erdősítésével kialakult, ligeterdő jellegű kőrises, éger és fűzelegyes erdőfoltok és üde cserjések, a hozzájuk kapcsolódó apró lápi élőhelyfoltokkal.

**(2) Érintettség vizsgálata:**

A kezelési egység meghatározó élőhelytípusai (Á-NÉR 2011 kódok szerint): keményfás ártéri erdők (J6), őshonos fafajú puhafás jellegtelen vagy pionír erdők (RB), őshonos fafajú keményfás jellegtelen erdők (RC), üde és nedves cserjések (P2a)

- A kezelési egységben csekély kiterjedésben előforduló egyéb élőhelytípusok (Á-NÉR 2011 kódok szerint): nem zsombékoló magassásrétek (B5), jellegtelen üde gyeppek (OB)
- Natura 2000 élőhelyek: keményfás ligeterdők nagy folyók mentén *Quercus robur*, *Ulmus laevis* és *Ulmus minor*, *Fraxinus excelsior* vagy *Fraxinus angustifolia* fajokkal (*Ulmion minoris*) (91F0)

**(3) Gazdálkodáshoz kötődő általános kezelési javaslatok:**

Az inváziós fajok (főleg akác (*Robinia pseudoacacia*), gyalogakác (*Amorpha fruticosa*), selyemkóró (*Asclepias syriaca*), aranyvessző fajok (*Solidago spp.*), japánkeserűfűvek (*Reynoutria spp.*), zöld juhar (*Acer negundo*)) terjedését meg kell akadályozni.

#### **(4) Gazdálkodáshoz köthető, támogatási rendszerbe illeszthető kezelési előírás-javaslatok:**

##### **a) Kötelezően betartandó előírások**

Az erdőtörvény, valamint az erdészeti üzemterv vonatkozó előírásait kell alapul venni, üzemtervezett erdőkben a körzeti erdőtervnek megfelelő gazdálkodás folytatható.

A gyepek esetén kötelezően betartandó előírásként a Natura 2000 gyepterületek fenntartásának földhasználati szabályairól szóló 269/2007 (X.18.) Korm. rend. előírásait szükséges alapul venni.

##### **b) Önkéntesen vállalható előírás-javaslatok**

- A fával nem, vagy részben fedett területek egyéb részletként (tisztás, cserjés, nyiladék, erdei vízfolyás és tó, kopár) történő lehatárolása, szükség esetén az erdőrészlet megosztásával. (E11).
- Őshonos fafajokkal jellemezhető faállományokban a nevelővágások során az idegenhonos fa- és cserjefajok egyedszámának minimális szintre szorítása, illetve lehetőség szerinti teljes eltávolítása. (E28).
- Az idegenhonos vagy tájidegen fafajokkal jellemezhető faállományokban a nevelővágások során az őshonos fafajok egyedeinek megőrzése az alsó- és a cserjeszintben is. (E30).
- Őshonos fafajú állományok véghasználatát során átlagosan 5-20% területi lefedettséget biztosító mikroélőhelyek visszahagyása, lehetőleg az idős állomány összetételét jellemző formában. (E38).
- Őshonos fafajú faállomány táj- és termőhelyhonos fa- és cserjefajokkal történő felújítása. (E52).
- Felújítás táj- és termőhelyhonos fafajokkal, illetve faállomány típusal. (E51).
- Intenzíven terjedő idegenhonos fafaj felújításokban történő alkalmazásának teljes körű mellőzése. (E65).
- A környező gyepterületek védelme érdekében az erdészeti tájidegen fafajok alkotta állományok terjeszkedésének megakadályozása. (E69).
- Inváziós fás szárú növényfajok visszaszorítása során azok mechanikai eltávolítása a növények sikeres vegyszeres irtását követően. (E73).

#### **(5) Élőhelyrekonstrukciós és élőhelyfejlesztési javaslatok:**

A tájidegen fafajok lecserélése őshonos, tájhonos fa- és cserjefajokra, láprét mozaikok cserjeirtásos kinyitása.

#### **(6) Erdőtelepítésre vonatkozó javaslat:**

A kezelési egység területén őshonos fa- és cserjefajokkal történő felújítás/telepítés javasolható.

#### **(7) Gazdálkodáshoz nem köthető javaslatok**

Gazdálkodáshoz nem köthető jellegű kezelési javaslatok a kezelési egységre vonatkozóan nem merülnek fel.

#### **(8) Kezelési javaslatok indoklása:**

Az egység területének kezelésével azt szükséges elérni, hogy tájhonos erdőállományok alakuljanak ki, a lápi mozaikok megőrzésével.

## **KE-7 kezelési egység**

### **(1) Meghatározása:**

A Dohányos-tanya melletti lápos terület fűzlápos, rekettyefüzes, fűzligetes, sásos részei, magaskórós szegélyei. Tartós vagy rendszeres vízborítású, üde talajú, lápi jellegű mozaikos élőhelyek. Jellemük miatt nem vagy alig használhatóak legelőként vagy kaszálóként, ugyanakkor erdőgazdálkodási lehetőségeik sincsenek.

### **(2) Érintettség vizsgálata:**

- A kezelési egység meghatározó élőhelytípusai (Á-NÉR 2011 kódok szerint): fűzlápok (J1a), üde és nedves cserjések (P2a), őshonos fajú facsoportok, fasorok, erdősávok (RA), őshonos fafajú puhafás jellegtelen vagy pionír erdők (RB)
- A kezelési egységben csekély kiterjedésben előforduló egyéb élőhelytípusok (Á-NÉR 2011 kódok szerint): patakparti és lápi magaskórósok (D5), jellegtelen fátlan vizes élőhelyek (OA), nem zsombékoló magassásrétek (B5), fragmentális mocsári- és/vagy hínárnövényzet mozaikok álló és folyóvizek partjánál (BA)
- Natura 2000 élőhelyek: enyves éger (*Alnus glutinosa*) és magas kőris (*Fraxinus excelsior*) alkotta ligeterdők (*Alno-Padion*, *Alnion incanae*, *Salicion albae*) (91E0)\*, kékperjés láprétek meszes, tőzeges vagy agyagbemosódásos talajokon (*Molinion caeruleae*) (6410), folyóvölgyek *Cnidion dubii*hoz tartozó mocsárrétjei (6440)

\* kiemelt jelentőségű élőhelytípus

### **(3) Gazdálkodáshoz kötődő általános kezelési javaslatok:**

A kezelési egység mozaikos területén érdemi gazdálkodási tevékenység nem vagy alig történik, az élőhelyi jellegzetességek alapján elsősorban természetvédelmi kezelési beavatkozások indokoltak.

A kezelési egységben megjelenő tájidegen, inváziós terjedésre képes fás- és lágyszárú fajok (pl. aranyvessző fajok (*Solidago ssp.*), gyalogakác (*Amorpha fruticosa*), amerikai kőris (*Fraxinus pennsylvanica*), zöld juhar (*Acer negundo*)) rendszeres visszaszorítása javasolt.

### **(4) Gazdálkodáshoz köthető, támogatási rendszerbe illeszthető kezelési előírás-javaslatok:**

#### **a) Kötelezően betartandó előírások**

A töredékes arányú gyeptermészetek esetén kötelezően betartandó előírásként a Natura 2000 gyepterületek fenntartásának földhasználati szabályairól szóló 269/2007 (X.18.) Korm. rend. előírásait szükséges alapul venni. Érintettség miatt betartandóak a védett területekre vonatkozó szabályok is.

#### **b) Önkéntesen vállalható előírás-javaslatok**

- A területet kezeletlenül kell fenntartani, mindennemű beavatkozás tilos.(V67). (Értelemszerűen ebbe a természetvédelmi beavatkozások nem tartoznak bele.)
- Tisztító kaszálás csak az inváziós gyomnövényekkel fertőzött foltokon lehetséges. (GY104).
- Élőhelyrekonstrukció. (GY118).
- Szóró, szózó vagy etetőhely a működési terület szerinti nemzeti park igazgatósággal egyeztetett helyszínen alakítható ki. (VA01).

**(5) Élőhelyrekonstrukció és élőhelyfejlesztési javaslatok:**

A hajdani láprétek, zsombékosok becserjésedésével kialakult élőhelyek egy részénél javasolt a fás vegetáció eltávolítása, az előző élőhely helyreállítása.

Bolygatott részekben az élőhelyek egyéb rekonstrukciója (gyepesítés, szárazzás) indokolt lehet.

A természetes vízkészlet megtartását, vízpótlást szolgáló fejlesztések kiemelten javasoltak.

**(6) Erdőtelepítésre vonatkozó javaslat:**

A kezelési egység területén az erdőtelepítés nem javasolható.

**(7) Gazdálkodáshoz nem köthető javaslatok**

A területek természetes vízkészletének megtartása miatt kiemelt jelentőségű a csatornák, műtárgyak megfelelő üzemeltetése (zsilipek zárása, kotrások elhagyása stb.). Ezen elemek gyakran nem, vagy nem kizárólag csak a kezelési egység területén találhatóak.

A területen a zsombékosok, lápi magassásosok, magaskórósok becserjésedését/erdősödését indokolt esetben lokális, időszakos beavatkozásokkal (cserjeirtás) szükséges megakadályozni.

A kezelési egység területén olyan tevékenység, amely a természetközeli élőhelyek területének csökkenésével jár (beépítés, vonalas létesítmények kialakítása) nem javasolható.

**(8) Kezelési javaslatok indoklása:**

Megfelelő vízellátás esetén a kezelési egység élőhelyei különösebb beavatkozás nélkül fenntarthatók, gazdálkodási szempontból jelentőségük csekély. A rekonstrukciós beavatkozások részben ezt, részben a mozaikos élőhelyek bolygatott részeinek helyreállítását szolgálják. A kezelési egység területe a vegetáció jellege, tözeges, a vegetációs időszak nagy részében vízzel telített talaja miatt a természetes élőhelyek sérülésének kockázata nélkül általában nem kaszálható vagy legeltethető; fenntartása szempontjából ez nem is szükséges. A kezelési egység területén található a jelölő faj réti angyalgöyökér (*Angelica palustris*) fontos populációi, melyek fennmaradásuk szempontjából időszakos cserjeirtást igényelnek. Ezzel együtt a fennmaradás szempontjából a cserjésedés-erdősödés és az inváziós fajok terjedésének megelőzése kiemelt fontosságú.

**3.2.2. Élőhelyrekonstrukció és élőhelyfejlesztés**

A teljes tervezési területre vonatkozóan szükséges megoldani a lápi-lápréti (részben jelölő) élőhelyek és a közösségi jelentőségű fajok vízigényének biztosítását. A Natura 2000 területen áthaladó csatornák kulcsszerepet játszanak a terület vízháztartásában. Emiatt szabályozható, és különösen a nyári aszályos időszak vízellátását is megoldó vízkormányzás kialakítása szükséges a csatornákon. A javasolt beavatkozással kitolható az az időszak, amelynek során a lápok, láprétek vízellátása (elsősorban a talajvíz révén) megfelelő. A létező és már üzemelő műtárgyak, azok felújítása mellett 2014 folyamán A KEOP-3.1.2/2F/09-11-2012-0009 azonosítójú, „Kisvízterek rehabilitációja a Hortobágyi Nemzeti Park Igazgatóság működési területén” című természetvédelmi élőhelyfejlesztési projekt keretében elkészült vízvisszatartást szolgáló eszközök üzemeltetése erre módot biztosít.

Az élőhelyrekonstrukció és élőhelyfejlesztési javaslatokat a dokumentáció 3.2.1. fejezetben, az kezelési egységekre vonatkozó kezelési javaslatokkal egységes szerkezetben tárgyalja.

### 3.2.3. Fajvédelmi intézkedések

A tervezési terület jelölő fajainak védelme alapvetően az élőhelyek megfelelő kezelésén keresztül biztosítható, a 3.2.1. fejezetben részletezett élőhelykezelési javaslatok alapján.

A réti angyalgyökér (*Angelica palustris*) állományok fenntartása az alapvető termőhelyi adottságok (kiemelten élőhelyeinek megfelelő vízellátása) esetén a becserjésedés, az inváziós és egyéb agresszív terjedésre képes fajokkal szembeni megfelelő kezelés esetén lehetséges. A döntő többségében a KE-9 és KE-2 kezelési egységhez tartozó gyepekben előforduló réti angyalgyökér (*Angelica palustris*) populációk fenntartásához leginkább a faj igényeihez alkalmazkodó kíméletes, évi egyszeri kaszálás – kaszátlan foltok meghagyásával – a megfelelő. Nagyobb kiterjedésben (15-20%), évről-évre változó helyen kaszátlanul meghagyott foltok esetén a faj fenntartása stabilan, nagy populációban biztosítható. Javasolt a kaszálást a június 15 előtt vagy szeptember 30 után elvégezni, a közbeeső időszakban végzett kaszálás esetén a faj virágzása és termésérlelése elmaradhat. A szarvasmarhával történő legeltetés is alkalmas az állomány stabil – de az előbbi, ideális kaszáló használathoz képest valamelyest alacsonyabb populációméret mellett – fenntartására, de csupán alacsony állatlétszám (0,2-0,4 állategység/ha) és 20-30% - egy-két éves forgóban másutt kialakított - legeléstől mentesített terület meghagyása esetén. Juh legeltetése az élőhelyen nem javasolható, mert annak legelési szokásai rendszeres legeltetés esetén nagy valószínűséggel ellehetetlenítik a réti angyalgyökér sikeres termésképzését.

A zöld seprómoha (*Dicranum viride*) esetében a fajvédelmi intézkedésként az idős fákat is tartalmazó, üde láperdő fenntartása nevezhető meg a KE-2 egység területén.

### 3.2.4. Kutatás, monitorozás

A Nemzeti Biodiverzitás-monitorozó Rendszer (NBmR) keretében a területen a babérfüzes nyírláp (*Salici pentandrae-Betuletum pubescentis*) társulás monitorozása folyik, valamint érinti az 5x5 km-es UTM élőhelyterképezés is.

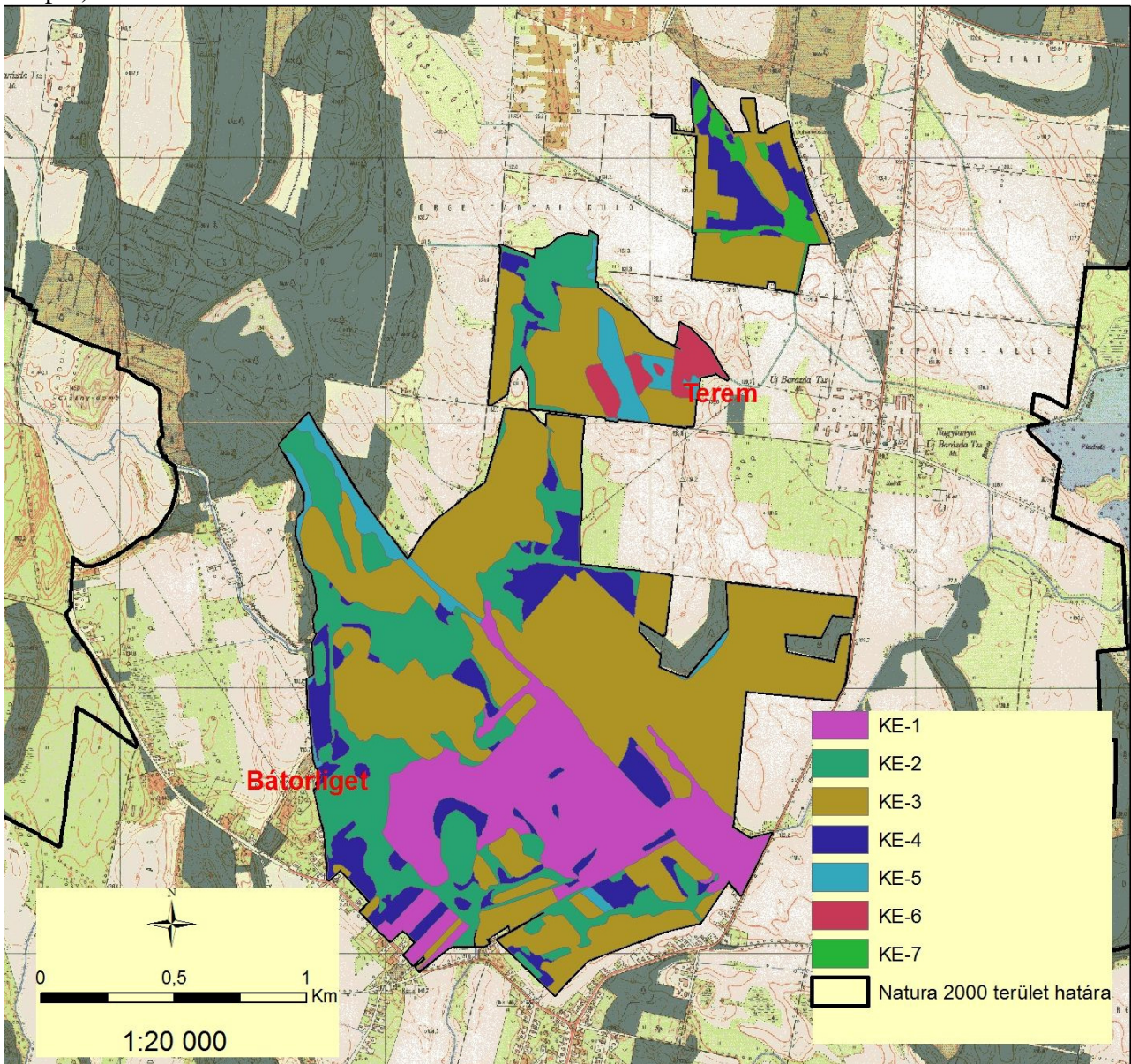
A tervezés alapját jelentő 1:10.000 léptékű élőhelyterképezés, illetve a jelölő fajokra vonatkozó botanikai és zoológiai felmérés 2014-ben készült el a teljes területre nézve. A további kutatás és monitorozás tekintetében a 2014-es felmérés eredményeit célszerű alapállapotnak tekinteni.

A jövőben szükséges a területen a kijelölés alapjául szolgáló közösségi jelentőségű élőhelyek kiterjedésének és természetességének, valamint a jelölő fajok állományának nyomon követése.

A jelölő élőhelyek monitorozására javasolható 5 évente az NBmR protokoll szerinti élőhelyterképezés elvégzése. Az élőhelyek ennél ritkábban végzett monitorozása vélhetőleg nem ad megfelelő lehetőséget az esetlegesen beinduló negatív folyamatok megváltoztatását célzó idejében történő beavatkozásra. Javasolt a jelölő élőhelyek állományainak változását is egy-egy mintavételi helyen monitorozni.

### 3.2.5. Mellékletek

A gazdálkodáshoz és egyéb területhasználathoz köthető kezelési egységek megjelenítése. (2014-es állapot)



### **3.3. A kezelési javaslatok megvalósításának lehetséges eszközei a jogi háttér és a tulajdonviszonyok függvényében**

A tervezési terület egésze a Bátorligeti-láp (HUHN20037) kiemelt jelentőségű természetmegőrzési területbe tartozik, tehát a tervezési területre alapvetően a 275/2004 (X.8.) Kormányrendelet az irányadó.

A fent hivatkozott Natura 2000 területen belül országos jelentőségű védett természeti területek a lápként oltalmat élvező „ex lege” védett területek, melyekre a természet védelméről szóló 1996. évi LIII. törvény vonatkozik. A tervezési területből 52,7 ha a Bátorligeti-ösláp TT része; a vonatkozó jogszabály a 38/2007. (X.18.) KvVM rendelet a Bátorligeti-ösláp természetvédelmi terület védettségének fenntartásáról.

A tervezési terület mintegy 60%-a a Magyar Állam tulajdonában és a Hortobágyi Nemzeti Park Igazgatóság vagyonkezelésében van, míg kb. 35 % magántulajdonban található.

Ezen túl a terület egyes részei az országos ökológiai hálózat magterület, illetve pufferterület övezetének részei is egyben (ld. 1.6. fejezet).

A kezelési javaslatok megvalósítása esetén a fentebb összefoglalt körülményeket kell figyelembe venni.

#### ***3.3.1. Agrártámogatások***

##### **3.3.1.1. Jelenleg működő agrártámogatási rendszerek**

A jelenleg hatályos Mezőgazdasági Parcella Azonosító Rendszer alapján a Bátorligeti-láp különleges természet-megőrzési terület Bátorliget és Terem közigazgatási területeit érintve több fizikai blokkban található. A fizikai blokkok területnagyságának megközelítőleg 53 %-a mezőgazdaságilag támogatható területre esik, melyre agrártámogatás igényelhető.

A fizikai blokkban gazdálkodó mezőgazdasági termelők számára az alábbi agrártámogatási források érhetőek el:

<b>MEPAR Blokazonosító</b>	<b>teljes terület (ha)</b>	<b>támogatható terület (ha)</b>
T6KRT-9-11	9,86	6,77
T84KT-P-11	8,45	7,78
T6HCT-T-11	10,44	9,78
TR25T-Q-11	22,78	18,42
T8RRT-K-11	13,88	12,73
TRRRT-3-11	6,43	0,00
TT25T-R-11	0,31	0,00
TT3CT-1-11	5,41	5,21
TMYRT-5-11	3,02	0,00
TL9CT-1-11	41,52	35,12
TLHCT-7-11	35,23	26,94
T9YRT-T-11	21,34	19,74
T9QKT-C-11	21,69	2,11
TAN5T-W-11	18,25	14,36
TX5RT-M-11	3,17	0,00
TCJKT-7-11	3,85	0,00
TTJKT-N-11	25,95	19,58
TD25T-C-11	34,78	0,00
TTN5T-D-11	0,74	0,74
TLKRT-P-11	28,51	0,00
TDPCT-7-11	4,91	0,00
TE0YT-5-11	2,54	0,00
TXQKT-1-11	3,08	1,16
TXTYT-H-11	3,92	1,39
TDYRT-W-11	5,32	0,00
TTWCT-U-11	4,75	0,00
TXRRT-8-11	0,66	0,00
TTXKT-3-11	5,86	5,21
TDHCT-1-11	5,93	0,00
TN4KT-4-11	1,43	0,00
TTV5T-L-11	0,38	0,00

#### *Egységes területalapú támogatás (SAPS)*

A támogatás mértékéről évente a Vidékfejlesztési Miniszter dönt miniszteri rendeletben. A támogatás igénybevételének feltétele, hogy a gazdálkodó maradéktalanul tartsa be az 50/2008.(IV.24.) FVM rendeletben foglaltakat, amely a Helyes Mezőgazdasági és Környezeti állapot feltételrendszerét tartalmazza.



### *Agrár- környezetgazdálkodási támogatás (AKG)*

Középhosszú távú (5 gazdálkodási év) támogatási rendszer, melynek feltételeit a vidékfejlesztésért felelős miniszter által kiadott miniszteri rendelet szabályoz. Az elérhető támogatás mértéke az extenzív gyepgazdálkodás célprogramban legeltetéses hasznosítás esetén 77 Euró/ha-nak megfelelő forintösszeg, kaszálásos hasznosítás esetén 40 Euró/ha-nak megfelelő forintösszeg. Ökológiai gyepgazdálkodás célprogramban legeltetéses hasznosítás esetén 85 Euró/ha-nak megfelelő forintösszeg, kaszálásos hasznosítás esetén 48 Euró/ha-nak megfelelő forintösszeg érhető el.

### *Kötelező földhasználati előírások ellenértékeként igényelhető kompenzációs jellegű kifizetések*

Tekintettel arra, hogy a 269/2007. (X. 18.) Korm. rendelet alapján földhasználati előírások vannak hatályban a gyepterületekre vonatkozóan, a Natura 2000 gyepterületeken történő gazdálkodáshoz területalapú, kompenzációs támogatás vehető igénybe, melynek értéke 38 EUR/ha évente.

Ehhez hasonlóan, a Natura 2000 irányelveket érvényre juttató jogszabályok végrehajtásával érintett, az Országos Erdőállomány Adattárban nyilvántartott erdőrészlet területén felmerülő költségek és jövedelem kiesés ellentételezése céljából a magánkézben lévő, Natura 2000 erdőterületeken történő gazdálkodáshoz kompenzációs támogatás igényelhető, mely az erdő természetességétől, a faállomány korától és összetételétől függően évente 40-230 EUR/ha lehet.

### *Önkéntesen vállalt előírások nyomán igényelhető mező- és erdőgazdálkodási támogatások*

Az agrár-környezetgazdálkodási célprogramok közül az ország egész területén (a támogatható területeken) igénybe vehető *horizontális* szántóföldi, gyepgazdálkodási és ültetvény célprogramok érhetőek el.

Az erdőterületekre vonatkozóan az erdő-környezetvédelmi célprogramok kifizetései vehetők igénybe.

### *Nem termelő mezőgazdasági beruházások*

Támogatás vehető igénybe olyan földhasználati intézkedésekre, amelyek gazdálkodáshoz közvetlenül nem kapcsolódnak, ugyanakkor a vidéki táj értékeinek, állat- és növényvilágának fennmaradását szolgálják, ez által növelik a Natura 2000 területek közjóléti értékét, illetve hozzájárulnak a környezetgazdálkodási célok teljesítéséhez.

#### **3.3.1.2. Javasolt agrártámogatási rendszer**

Kifejezetten Natura 2000 területekre jelenleg a Natura 2000 gyep- és erdőterületekre vonatkozóan létezik kompenzációs kifizetés. Látható azonban, hogy jelenleg nincsen hatályban szántó művelési ágú, valamint egyéb természetvédelmi szempontból fontos élőhelyre (láprét, vizes élőhelyek stb.) kidolgozott földhasználati előírás, illetve ez alapján kompenzációs kifizetés. Ebből adódóan ezekre a területekre csupán az egyéb földhasználati korlátozások (nitrát területekre, védett területekre vonatkozó) vannak érvényben, speciális faj és élőhelyvédelmi intézkedések nincsenek.

A Natura 2000 gyepterületekre vonatkozó jelenlegi földhasználati előírások általános értelemben olyan gyephasználatot támogatnak, amely országos léptéket tekintve általában szükségesek a gyepek természetességének megőrzéséhez. Ugyanakkor általánosságukból következően nem

képesek kezelni olyan helyi és speciális problémákat, amelyek éppen a jelölő értékek miatt fontosak (egyes kivételes esetekben akár ellent is mondhatnak a Natura 2000 célkitűzéseknek). A fenntartási terv egyik szerepe éppen azoknak a lokális kezelési feladatoknak a meghatározása, amelyek támogatási rendszerbe való beépítése a Natura 2000 célkitűzések szempontjából szükséges.

A jelenlegi agrártámogatási rendszer további jelentős korrekcióra szoruló hiányossága, hogy nem ösztönzi a természetvédelmi szempontból fontos gazdálkodói beavatkozásokat a nem hasznosított mezőgazdasági területeken. Egyúttal nem is teszi érdekeltté a gazdálkodót abban, hogy azok a nem hasznosított mezőgazdasági területek, amelyek éppen a hasznosítás hiánya miatt őriznek értékes közösségi jelentőségű élőhelytípusokat, fajokat - megfelelő (vagy jobb illetve nagyobb) állapotban és kiterjedésben fennmaradjanak.

A Bátorligeti-láp fenntartási tervének tanulságai alapján az agrártámogatási rendszer módosításával, bővítésével, kiegészítésével kapcsolatban a javaslatok két szintre bontva képzelhetők el:

*Kötelező szint:* A terület jelenlegi állapotának megőrzése érdekében szükséges tevékenységek, amelyeket minden Natura 2000 földhasználóra kötelező érvényűen szükséges érvénybe léptetni. Ez a kötelező földhasználati szabályok kibővítésével, illetve a meglévő szabályok módosításával/összehangolásával, és a hozzájuk kapcsolódó kompenzációs kifizetések megváltoztatásával léptethető életbe. A Bátorligeti-láp Natura 2000 terület vonatkozásában ebbe a körbe illeszthető eszközök a következők:

- A gyepeként nem hasznosítható vizes élőhelyek (mocsarak, lápok) területén a vízelvezetés, a feltörés, trágyakiszórás, szálas takarmány tárolásának tilalma, és az inváziós fajoktól való mentesítési kötelezettséget szolgáló eszközök.
- A Natura 2000 gyepterületekre vonatkozó egyes jelenlegi szabályok felülvizsgálatával a kaszátlanul hagyott terület nagyságának tágabb határok közötti meghatározását szolgáló eszközök.
- Az erdőterületeken a vizes élőhelyek (mocsarak, lápok) fásításának tilalmát szolgáló eszközök.

*Önkéntes szint:* A terület természeti állapotának javítását szolgáló eszközök, amelyek az egyes területek, kezelési egységek sajátosságainak megfelelően önkéntes vállalat alapján ösztönzik a területhasználót az élőhelyek állapotának javítására, a közösségi jelentőségű fajok populációinak erősítésére. Ezek az eszközök ilyen értelemben átmenetet mutatnak az élőhelyfejlesztési-élőhelyrekonstrukciós támogatások irányába, de nem jelentenek olyan mértékű beavatkozást, ami kifejezetten nagy beruházási igényűek. A Bátorligeti-láp Natura 2000 terület vonatkozásában ebbe a körbe illeszthető eszközök a következők:

- A gyepeként nem hasznosítható vizes élőhelyek (mocsarak, lápok) területén a cserjésedés, fásodás meghatározott (de az egyes területekre differenciált mértékű) visszaszorítását szolgáló eszközök.
- Az elnádásodott, elgyomosodott lápi-lápréti területek kíméletes gyepgazdálkodásra alkalmas állapotba („lápkaszálló”) való alakítását szolgáló eszközök.
- A Natura 2000 területen található szántókon a környezetkímélő növényvédő szerek használatát ösztönző eszközök.
- A Natura 2000 területen található szántókon a műtrágyahasználat csökkentését ösztönző eszközök.
- A Natura 2000 területen található szántók gyeppe, vizes élőhelyé alakítását, erdősítését ösztönző eszközök.

- A Natura 2000 területen található szántók és a mellettük található természetközeli élőhelyek (gyepek, mocsarak, lápok) határán védőszegély kialakítását szolgáló eszközök.

A jelenlegi támogatási rendszer nem teszi érdekeltté a gazdálkodókat a nem hasznosított mezőgazdasági területek megőrzésében, hanem jellemzően azok eltüntetésére ösztönöz.

Mivel ezek a területek nem támogatható területrészek, a támogatható terület maximalizálása érdekében a gazdálkodók gyakran eltüntetik a szegélyvegetációt, cserjéseket, kaszálják az értéktelen szénát adó, vagy vízállásos területeket is, amelyeken korábban nem folytattak intenzív jellegű gyepgazdálkodást. Ez a helyzet úgy javítható, ha agrártámogatás lesz igényelhető a nem művelt területekre, azaz nemcsak a kivett művelési ágú területekre, hanem a művelés alatt álló területek egyes részterületeire is.

A Natura 2000 területek közötti koherencia biztosítása érdekében fontos lenne a természeti területek és az ökológiai hálózatba tartozó területek kedvező állapotának megőrzése a Natura 2000 területeken kívül is.

A fenti problémára megoldás lehet, ha a természetvédelmi szempontból értékes, de gazdaságosan nem művelhető területek is legalább minimális mértékben támogathatóak lennének, ezáltal nem lennének teljesen haszontalanok a tulajdonosok, földhasználók számára.

A támogatási rendszer kialakítása során figyelembe kellene vennie a támogatásra benyújtott terület természetvédelmi értékességét, sajátos ökoszisztéma szolgáltatásait, az ott megtalálható, elkülönülő élőhelyfoltok természetességi értékét és a jó természetességű területeken vagy részterületeken azoknak a fennmaradását segítő gazdálkodást vagy akár a „nem beavatkozást” kellene ösztönözni.

### **3.3.2. Pályázatok**

A tervezési területen jelenleg folyó pályázat neve „*Kisvízterek rehabilitációja a Hortobágyi Nemzeti Park Igazgatóság működési területén*”, azonosítószáma KEOP-3.1.2/F/09-11-2012-0009. Az Európai Unió és Magyar Állam által nyújtott támogatás összege: 354 337 312 Ft. Kivitelezés ideje: 2012.09.03-2015.01.30. Kedvezményezett: Hortobágyi Nemzeti Park Igazgatóság. A projekt az Európai Unió támogatásával, az Európai Regionális Fejlesztési Alap társfinanszírozásával valósul meg.

A projekt keretében Pilis-Piricsei főfolyáson 2 db fix küszöbű fenékbukó kerül kialakításra, melyek segítségével a vízvisszatartás biztosítható.

A Nyírbátor-Vasvári folyás 0+814 fm. szelvényében 2×120×140-es tiltós vízszintszabályzós műtárgy kerül kialakításra, amelynek funkciója a csatornán levonuló belvíz visszatartása az engedélyes szinten, valamint a csatorna teljes lezárásának biztosítása.

A Dohányos-tanyai lápok gyors vízlevonulását megelőzendő az Ürgetanyai 2. oldalág csatornán 1 db vízvisszatartó műtárgy építésér is sor kerül, a csatorna 0+029 fm. szelvényben.

### **3.3.3. Egyéb**

A tervezési területre vonatkozóan nem merül fel egyéb javaslat.

### 3.4. A terv egyeztetési folyamatának dokumentációja

#### 3.4.1. Felhasznált kommunikációs eszközök

Kifejtve a 3.4.2. pont alatti táblázatban, összevontan a kommunikáció címzettjeivel.

#### 3.4.2. A kommunikáció címzettjei

<i>Felhasznált kommunikációs eszközök:</i>	<i>A kommunikáció címzettjei:</i>	<i>Időpont, helyszín</i>	<i>Egyéb információ</i>
a) terepbejárás	a) gazdálkodók b) a Natura 2000 területtel érintett földrészek tulajdonosai és vagyongazdálkodói e) a Natura 2000 területen illetékességi vagy működési területtel rendelkező területi államigazgatási szervek és települési önkormányzatok o) egyéb indokolt célcsoport: helyi lakosság	2014.08.19. Bátorliget	Részvevők száma: 3
b) falufórum	a) gazdálkodók b) a Natura 2000 területtel érintett földrészek tulajdonosai és vagyongazdálkodói e) a Natura 2000 területen illetékességi vagy működési területtel rendelkező területi államigazgatási szervek és települési önkormányzatok o) egyéb indokolt célcsoport: helyi lakosság	2014.08.19. Bátorliget	Részvevők száma: 11
d) önkormányzati közzététel	a) gazdálkodók b) a Natura 2000 területtel érintett földrészek tulajdonosai és vagyongazdálkodói e) a Natura 2000 területen illetékességi vagy működési területtel rendelkező területi államigazgatási szervek és települési önkormányzatok o) egyéb indokolt célcsoport: helyi lakosság	2014. augusztus (Bátorliget, Terem)	Kifüggesztés darabszáma: 2
e) honlap	a) gazdálkodók b) a Natura 2000 területtel érintett földrészek tulajdonosai és vagyongazdálkodói e) a Natura 2000 területen illetékességi vagy működési területtel rendelkező területi államigazgatási szervek és települési önkormányzatok o) egyéb indokolt célcsoport: helyi lakosság	2013.11.14 -től folyamatosan	<a href="http://www.emisszio.hu/n2">http://www.emisszio.hu/n2</a> + facebookon megosztva
f) érintettek levélben vagy e-mailben történő megkeresése és tájékoztatása	e) a Natura 2000 területen illetékességi vagy működési területtel rendelkező területi államigazgatási szervek és települési önkormányzatok	2014. július és augusztus	Kiküldött levelek darabszáma: 65
h) sajtóesemény (sajtótájékoztató, sajtókonferencia)	a) gazdálkodók b) a Natura 2000 területtel érintett földrészek tulajdonosai és vagyongazdálkodói e) a Natura 2000 területen illetékességi vagy működési területtel rendelkező területi államigazgatási szervek és települési önkormányzatokon) egyéb indokolt célcsoport: helyi lakosság	2013.12.11. 2014.01.30. 2014.07.30.	10 sajtó-megjelenés

### ***A társadalmi egyeztetés szervezése, lebonyolítása, tartalma és eredménye:***

- Falufórum időpont és helyszín egyeztetés történt a Bátorligeti Ősláp Múzeummal.
- A fenntartási terv letölthetővé vált és a véleményezhetőségről cikk jelent meg a kommunikációt végző szervezet honlapján.
- A fenntartási terv véleményezhetőségéről sajtótájékoztató került megrendezésre, melynek eredményeképpen 10 sajtómegjelenés történt (térségi televízió, térségi rádió, országos hetilap, megyei napilap, internetes hírportálok).
- Az érintettek jelentős köre a fenntartási terv társadalmi egyeztetésének folyamatáról, a tervek véleményezhetőségéről, a véleményezés módjairól és határidejéről postai levélben (és amennyiben az elérhetőség rendelkezésre állt, kiegészítő jelleggel e-mailben is) értesítésre került. Az értesítő levelek célcsoportok szerinti egyedi összeállítással kerültek kiküldésre (2014. július és augusztus folyamán). A társadalmi egyeztetés során a hatóságoknak és egyéb államigazgatási szerveknek, valamint kezelőknek és egyéb érintetteknek küldött értesítő levelek tartalmazták a kommunikációt végző E-misszió Egyesület által tárgyidőszakban társadalmi egyeztetésre bocsátott összes Natura 2000 terület fenntartási terveinek véleményezhetőségére vonatkozó információkat (terület kód, név, érintett települések, véleményezési határidők stb.). A címzettek köre:
  - Érintett önkormányzatok (Bátorliget, Terem, 2 levél)
  - Natura 2000 támogatást 2011-2014 között igénybe vevő helyben élő gazdálkodók, továbbá a HNPI-től földterületeket bérlő gazdálkodók (6 levél).
  - Azon földrészletek helyben élő magán tulajdonosai, amelyek a tervezési területen belül érintettek a jelölő élőhelyeket és fajokat, valamint kiemelt természeti értéket és/vagy konfliktusforrást hordozó, természetvédelmi szempontból legfontosabbnak ítélt területrészekben (59 levél). (A területen tulajdonosként érintett önkormányzatok és a magyar állam vagyonkezelői külön levélben kerültek értesítésre.)
  - Szabolcs-Szatmár-Bereg Megyei Kormányhivatal
  - Hajdú-Bihar Megyei Kormányhivatal
  - Borsod-Abaúj-Zemplén Megyei Kormányhivatal
  - Szabolcs-Szatmár-Bereg Megyei Kormányhivatal, Törvényességi Felügyeleti Főosztály
  - Hajdú-Bihar Megyei Kormányhivatal, Törvényességi Felügyeleti Főosztály
  - Borsod-Abaúj-Zemplén Megyei Kormányhivatal, Törvényességi Felügyeleti Főosztály
  - Szabolcs-Szatmár-Bereg Megyei Kormányhivatal, Földművelésügyi Igazgatóság
  - Hajdú-Bihar Megyei Kormányhivatal, Földművelésügyi Igazgatóság
  - Borsod-Abaúj-Zemplén Megyei Kormányhivatal, Földművelésügyi Igazgatóság

- Szabolcs-Szatmár-Bereg Megyei Kormányhivatal, Növény- és Talajvédelmi Igazgatóság
- Hajdú-Bihar Megyei Kormányhivatal, Növény- és Talajvédelmi Igazgatóság
- Borsod-Abaúj-Zemplén Megyei Kormányhivatal, Növény- és Talajvédelmi Igazgatóság
- Szabolcs-Szatmár-Bereg Megyei Kormányhivatal, Közlekedési Felügyelőség
- Hajdú-Bihar Megyei Kormányhivatal, Közlekedési Felügyelőség
- Borsod-Abaúj-Zemplén Megyei Kormányhivatal, Közlekedési Felügyelőség
- Szabolcs-Szatmár-Bereg Megyei Kormányhivatal, Földhivatal
- Hajdú-Bihar Megyei Kormányhivatal, Földhivatal
- Borsod-Abaúj-Zemplén Megyei Kormányhivatal, Földhivatal
- Szabolcs-Szatmár-Bereg Megyei Kormányhivatal, Építésügyi Hivatal
- Hajdú-Bihar Megyei Kormányhivatal, Építésügyi Hivatal
- Hajdú-Bihar Megyei Kormányhivatal, Építésügyi és Örökségvédelmi Hivatal, Örökségvédelmi Osztály
- Borsod-Abaúj-Zemplén Megyei Kormányhivatal, Építésügyi és Örökségvédelmi Hivatal
- Hajdú-Bihar Megyei Kormányhivatal, Erdészeti Igazgatóság, Erdőfelügyeleti és Hatósági Osztály, Szabolcs-Szatmár-Bereg Megyei Területi Iroda
- Hajdú-Bihar Megyei Kormányhivatal, Erdészeti Igazgatóság, Erdőfelügyeleti és Hatósági Osztály
- Borsod-Abaúj-Zemplén Megyei Kormányhivatal, Erdészeti Igazgatóság
- Felső-Tisza-vidéki Környezetvédelmi és Természetvédelmi Felügyelőség
- Tiszántúli Környezetvédelmi és Természetvédelmi Felügyelőség
- Észak-magyarországi Környezetvédelmi és Természetvédelmi Felügyelőség
- Felső-Tisza-vidéki Környezetvédelmi és Vízügyi Igazgatóság
- Tiszántúli Környezetvédelmi és Vízügyi Igazgatóság
- Észak-magyarországi Vízügyi Igazgatóság
- Hortobágyi Nemzeti Park Igazgatóság
- Nemzeti Földalapkezelő Szervezet
- Nemzeti Földalapkezelő Szervezet Szabolcs-Szatmár-Bereg Megyei Területi Iroda
- Nemzeti Földalapkezelő Szervezet Hajdú-Bihar Megyei Területi Iroda
- Nemzeti Földalapkezelő Szervezet Borsod-Abaúj-Zemplén Megyei Területi Iroda

- Mezőgazdasági és Vidékfejlesztési Hivatal
- Mezőgazdasági és Vidékfejlesztési Hivatal Szabolcs-Szatmár-Bereg megyei kirendeltség
- Mezőgazdasági és Vidékfejlesztési Hivatal Hajdú-Bihar megyei kirendeltség
- Mezőgazdasági és Vidékfejlesztési Hivatal Borsod-Abaúj-Zemplén megyei kirendeltség
- Nemzeti Agrárgazdasági Kamara Szabolcs-Szatmár-Bereg megyei Igazgatóság
- Nemzeti Agrárgazdasági Kamara Hajdú-Bihar megyei Igazgatóság
- Nemzeti Agrárgazdasági Kamara Borsod-Abaúj-Zemplén megyei Igazgatóság
- Vadásztársaságok Szabolcs-Szatmár-Bereg Megyei Szövetsége
- Országos Magyar Vadászkamara Hajdú-Bihar megyei Területi Szervezete
- Hajdú-Bihar megyei Vadgazdálkodók és Vadászok Szövetsége
- Országos Magyar Vadászkamara Borsod-Abaúj-Zemplén megyei Területi Szervezete
- Vadászok és Vadgazdálkodók Észak-Magyarországi Területi Szövetsége
- Magán Erdőgazdálkodók Országos Szövetsége
- Vízgazdálkodási Társulatok Országos Szövetsége (VTOSZ)
- Szabolcs-Szatmár-Bereg Megyei Önkormányzat Területfejlesztési és Költségvetési Főosztály
- Hajdú-Bihar Megyei Önkormányzat Fejlesztési, Tervezési és stratégiai Osztály
- Borsod-Abaúj-Zemplén Megyei Önkormányzat Hivatala, Terület és Vidékfejlesztési Osztály
- Észak-Alföldi Regionális Tanács
- Szabolcs-Szatmár-Bereg Megyei Fejlesztési Ügynökség Kht.
- Észak-magyarországi Regionális Fejlesztési Ügynökség (2 levél)
- Sporthorgász Egyesületek Szabolcs-Szatmár-Bereg Megyei Szövetsége
- Hajdú-Bihar Megyei Horgászszervezetek Szövetsége
- Horgász Egyesületek Borsod-Abaúj-Zemplén Megyei Szövetsége
- Erdészeti szakirányítók (19 levél)
- Agrárkamara tanácsadók (128 levél)
- Falugazdász területi irodák (17 levél)
- Vadásztársaságok (83 levél)
- Vízgazdálkodási társulatok (19 levél)
- Horgász egyesületek (106)

- Halászati hasznosítók (8 levél)
- NYÍRERDŐ Nyírségi Erdészeti Zrt.
- A meghirdetett időpontban és helyszínen megtartásra került a falufórum, melyről emlékeztető és fotódokumentáció készült. A fórumon 11 fő vett részt.
- A meghirdetett időpontban és helyszínen megtartásra került a terepbejárás, melyről jegyzőkönyv készült. A terepbejáráson 3 fő vett részt.
- Az érintett önkormányzatok (Bátorliget, Terem) 2014. augusztusában kifüggesztették a fenntartási tervet.

A beérkezett véleményeket és észrevételeket összefoglaltuk és megküldtük a tervekészítőnek, valamint a Hortobágyi Nemzeti Park Igazgatóságának

### 3.4.3. Egyeztetés hatósági és területi kezelő szervekkel

*A legfontosabb beérkezett vélemények:*

Kommunikáció címzettje	Visszajelzett? (tartalom)	Hogyan?	Beépült a tervbe?	Hogyan? Ha nem épült be, miért?
Tulajdonosok, vagyongazdálkodók	igen (Osztatlan közös tulajdon problémái).	fórumon megjelentek	nem	nem tett érdemi észrevételt
Szabolcs-Szatmár-Bereg Megyei Kormányhivatal, Közlekedési Felügyelőség	igen (Növénytelepítést a „Közutak tervezése” című ÚT 2-1.201. számú útügyi műszaki előírásban foglaltaknak megfelelően kell elvégezni. Vasút környezetében történő növénytelepítéskor 206198. (XII.21.) KM rendelet, és a közúti közlekedésről szóló 1988. évi I. tv. 42/A § (1) bekezdésének betartása.)	levélben	nem	Fenntartási terv szempontjából nem releváns
Hajdú-Bihar Megyei Kormányhivatal, Erdészeti Igazgatóság, Erdőfelügyeleti és Hatósági Osztály	igen (A fenntartási tervnek igazodnia kell a 2009. évi XXXVII. törvény 112 § (3) bekezdés 2. pontja alapján kihirdetésre került erdőtervrendeletek előírásaihoz, valamint az Országos Erdőállomány adatai és előírásaihoz.)	levélben	igen	A jogszabályokat és előírásokat a tervező figyelembe vette.
Felső-Tisza-vidéki Környezetvédelmi és Vízügyi Igazgatóság	igen (A vízviszatarthatás feltöltése és leeresztése megfelelően szabályozható zsilipes műtárgyon keresztül, esetenként tápcsatorna vagy leeresztő csatorna megépítése. A fokozott	e-mailben, levélben	igen	A vízviszatarthatásra vonatkozó észrevételeik fenntartási tervbe illeszkedő részét a megfelelő



	feliszapolódás miatt gyakrabban szükséges a csatornakerítés.)			fejezetekbe beépítette. Az érintett csatornák fenntartási munkálataival kapcsolatos javaslatukat a Natura 2000 célokkal összeegyeztethető formában építette be.
<b>Hortobágyi Nemzeti Park Igazgatóság</b>	Igen (Ügyféli minőségében a fenntartási terv egy részét az Igazgatóság készítette.)	Ügyfelek voltak, fórumon és terepbejáráson megjelentek, írásban javasoltak	igen	Ügyféli minőségében a fenntartási terv egy részét az Igazgatóság készítette.
<b>Falugazdász területi irodák</b>	igen (Általános vélemény (kedvezőtlen földtulajdon-szerkezet, általános gazdasági problémák, jogszabályokból adódó nehézségek)).	e-mailben	nem	Általános vélemény a fenntartási tervvel kapcsolatban, nem konkrét javaslatok

***A legfontosabb észrevételek, amelyek alapján a terv módosításra került:***

Felső-Tisza-vidéki Vízügyi Igazgatóság levélben érkezett vízvisszatartásra vonatkozó észrevételeik fenntartási tervbe illeszkedő részét a megfelelő fejezetekbe a tervező beépítette. Az érintett csatornák fenntartási munkálataival kapcsolatos javaslatukat a Natura 2000 célokkal összeegyeztethető formában építette be.