



ÚJ MAGYARORSZÁG
VIDÉKFEJLESZTÉSI PROGRAM
2007-2013



Európai Mezőgazdasági Vidékfejlesztési Alap:
a vidéki területekbe beruházó Európa



E-misszió
Természet- és Környezetvédelmi Egyesület

A Hanelek (HUHN20031) különleges természetmegőrzési terület fenntartási terve



Nyíregyháza
2014



Ügyfél

Hortobágyi Nemzeti Park Igazgatóság

Együttműködő partner

E-misszió Természet- és Környezetvédelmi Egyesület.

Vezető szakmai koordinátor

Dr. Magura Tibor

Szakmai koordinátor

Lesku Balázs

Olajos Péter

Vezető természettudományi szakértő

Dr. Szigetvári Csaba

Vezető agrárgazdálkodási szakértő

Tóth Sándor

Közreműködő szakértők

Dr. Baranyi Tamás

Dr. Forgács Zoltán

Hauberger Júlia

Juhász Krisztina

Lukács Attila

Monori György

Somlai Tibor

Tóth Pál

© Hortobágyi Nemzeti Park Igazgatóság 2014

Ez a dokumentáció a szerzői jogról szóló 1999. évi LXXVI. törvény értelmében szerzői jogvédelem alatt áll. A dokumentáció nyilvános, a megfelelő hivatkozások mellett szabadon felhasználható és terjeszthető!

Tartalomjegyzék

I. Natura 2000 fenntartási terv	5
1.A terület azonosító adatai.....	6
1.1.Név	6
1.2.Azonosító kód	6
1.3.Kiterjedés	6
1.4.A kijelölés alapjául szolgáló fajok és/vagy élőhelyek	6
1.5.Érintett települések.....	6
1.6.Egyéb védettségi kategóriák.....	6
1.7. Tervezési és egyéb előírások.....	7
2.Veszélyeztető tényezők.....	8
3.Kezelési feladatok meghatározása	12
3.1.Természetvédelmi célkitűzés, a terület rendeltetése	12
3.2. Kezelési javaslatok	13
3.2.1. Élőhelyek kezelése	13
3.2.2.Élőhely-rekonstrukció és élőhelyfejlesztés	31
3.2.3.Fajvédelmi intézkedések.....	31
3.2.4. Kutatás, monitorozás	33
3.2.5.Mellékletek	34
3.3.A kezelési javaslatok megvalósításának lehetséges eszközei a jogi háttér és a tulajdonviszonyok függvényében.....	35
3.3.1.Agrártámogatások.....	35
3.3.2.Pályázatok.....	39
3.3.3.Egyéb.....	39
3.4.A terv egyeztetési folyamatának dokumentációja.....	39
3.4.1.Felhasznált kommunikációs eszközök.....	39
3.4.2.A kommunikáció címzettjei.....	39
3.4.3.Egyeztetés hatósági és területi kezelő szervekkel	44
II. A Natura 2000 fenntartási terv készítését megalapozó dokumentáció.....	45
1.A tervezési terület alapállapot jellemzése	46
1.1. Környezeti adottságok.....	46
1.1.1. Éghajlati adottságok	46
1.1.2. Vízrajzi adottságok	46
1.1.3. Talajtani adottságok	47
1.2.Természeti adottságok.....	47
1.2.1.A tervezési területen előforduló közösségi jelentőségű élőhelyek.....	49
1.2.2.A tervezési területen előforduló közösségi jelentőségű növényfajok	54
1.2.3.A tervezési területen előforduló közösségi jelentőségű állatfajok	55
1.2.4.A tervezési területen előforduló egyéb jelentős fajok	57
1.3.Területhasználat	58
1.3.1.Művelési ág szerinti megoszlás	58
1.3.2.Tulajdoni viszonyok	59
1.3.3.Területhasználat és kezelés.....	59
2.Felhasznált irodalom	63
3. Térképek.....	64



ÚJ MAGYARORSZÁG
VIDÉKFEJLESZTÉSI PROGRAM
2007-2013



Európai Mezőgazdasági Vidékfejlesztési Alap:
a vidéki területekbe beruházó Európa

I. Natura 2000 fenntartási terv

1. A terület azonosító adatai

1.1. Név

Tervezési terület neve:	Hanelek különleges természetmegőrzési terület (KTT)
-------------------------	---

1.2. Azonosító kód

Tervezési terület azonosítója:	HUHN20031
--------------------------------	-----------

1.3. Kiterjedés

Tervezési terület kiterjedése:	95,00 ha
--------------------------------	----------

1.4. A kijelölés alapjául szolgáló fajok és/vagy élőhelyek

1.4.1. Jelölő élőhelyek

- 6510 - Sík- és dombvidéki kaszálórétek (*Alopecurus pratensis*, *Sanguisorba officinalis*)
- 6410 - Kékperjés láprétek meszes, tőzeges, vagy agyagbemosódásos talajokon (*Molinion caeruleae*)
- 7230 – Mészkedvelő üde láp- és sásrétek
- 91E0* – Enyves éger (*Alnus glutinosa*) és magas kőris (*Fraxinus excelsior*) alkotta ligeterdők (*Alno-Padion*, *Alnion incanae*, *Salicion albae*)

Az élőhelytípus kódja után szereplő csillag (*) azt jelenti, hogy az élőhelytípus kiemelt jelentőségű

1.4.2. Jelölő fajok

- Nagy tűzlepke (*Lycaena dispar*)
- Vérfű-hangyaboglárka (*Maculinea teleius*)
- Réti angyalgökökér (*Angelica palustris*)

1.5. Érintett települések

Hajdú-Bihar megye: Fülöp, Nyírábrány

A tervezési terület által érintett helyrajzi számok listáját az európai közösségi jelentőségű természetvédelmi rendeltetésű területekkel érintett földrészekről szóló 14/2010. (V. 11.) KvVM rendelet (a továbbiakban: KvVM rendelet) tartalmazza. A Natura 2000 területek által érintett helyrajzi számokat és így a Natura 2000 jogi státuszt is a KvVM rendelet rögzíti, térképi megjelenítéssel is. A jogi jelleg a megosztással keletkező utód helyrajzi számokra is kiterjed.

1.6. Egyéb védettségi kategóriák

Típus	Kód	Név	Kiterjedés	Védetté nyilvánító jogszabály száma
„Ex lege” láp	HNL127	Hanelek	62,09 ha	1996. LIII. tv. a természet védelméről

A tervezési terület legnagyobb része az Országos Ökológiai Hálózat magterület övezetével (96%), míg kisebb része a pufferterület övezetével (4%) van átfedésben.

1.7. Tervezési és egyéb előírások

1.7.1. Természetvédelmi kezelési terv

A tervezési területre természetvédelmi kezelési terv nem vonatkozik.

1.7.2. Településrendezési eszközök

- Hajdú-Bihar Megyei Önkormányzat közgyűlésének 13/2010.(IX.17.) önkormányzati rendelete Hajdú-Bihar megye területrendezési tervéről
- Fülöp község településszerkezeti terve - 51/2006. (IX.18.) határozat
- Fülöp község szabályozási terve és helyi építési szabályzata - 13/2006. (IX.18.) rendelet
- Nyírábrány településszerkezeti terve - 51/2006. (IX.18.) határozat
- Nyírábrány szabályozási terve és helyi építési szabályzata - 13/2006. (IX.18.) rendelet

1.7.3. Körzeti erdőtervek és üzemtervek

- **Körzeti erdőterv:** Guthi körzet. (**Érvényes:** 2001.01.01 - 2011.12.31).

Következő tervezés éve a Guthi körzetben: a tervezés jelenleg folyamatban van.

1.7.4. Körzeti vadgazdálkodási tervek és üzemtervek

I/3. Hajdú-bihari apróvadás körzet vadgazdálkodási terve. **Érvényes:** 2014-ig. (Készítését az Országos Vadgazdálkodási Adattár koordinálta.)

Fülöp-Nyíracsádi Vadászati Közösség (vadgazdálkodási egység kódszáma: 09-900810-1-3-0) vadgazdálkodási üzemterve. **Érvényes:** 2017-ig. Kelt: 2006. december 15. Jóváhagyta: Hajdú-Bihar Megyei Mezőgazdasági Szakigazgatási Hivatal Földművelésügyi Igazgatóság, Vadászati és Halászati Osztály.

Nyírábrányi Földtulajdonosi Közösség (vadgazdálkodási egység kódszáma: 09-900820-1-3-0) vadgazdálkodási üzemterve. **Érvényes:** 2017-ig. Kelt: 2006. december 15. Jóváhagyta: Hajdú-Bihar Megyei Mezőgazdasági Szakigazgatási Hivatal Földművelésügyi Igazgatóság, Vadászati és Halászati Osztály.

1.7.5. Halgazdálkodási tervek

Halgazdálkodási terv a területre vonatkozóan nem áll rendelkezésre.

1.7.6. Vízyűjtő-gazdálkodási terv

Berettyó alegység vízgyűjtő-gazdálkodási terve – Közreadta a TIKÖVIZIG és a Vízügyi és Környezetvédelmi Központi Igazgatóság. Esedékes felülvizsgálat éve: 2015.

1.7.7. Egyéb tervek

Réti angyalgöyökér (*Angelica palustris*) fajmegőrzési terve. Kiadta: Környezetvédelmi és Vízügyi Minisztérium Természetvédelmi Hivatal, 2006.

2. Veszélyeztető tényezők

Kód	Veszélyeztető tényező neve	Jelentősége (H= nagy, M=közepes, L= kis jelentőségű)	Érintett terület nagyága (%)	Milyen jelölő élőhelyre vagy fajra és milyen módon gyakorol hatást?
A02.03	gyepterület átalakítása szántóvá	H	5	6510 (Sík- és dombvidéki kaszálórétek (<i>Alopecurus pratensis</i> , <i>Sanguisorba officinalis</i>), 6410 (Kékperjés láprétek meszes, tőzeges, vagy agyagbemosódásos talajokon (<i>Molinion caeruleae</i>) – A terület különböző részein az elmúlt évtizedekben folyamatosan zajlik a gyepek, láprétek feltörése. Noha a folyamat az elmúlt 10 évben kevésbé jellemző, még mindig számítani lehet a szántóvá alakításra. Jellemző a peremi szántók esetében a 10-50 méteres „túlszántás”, de időnként nagyobb gyeprészeket törnek fel. A szántóvá alakítás a jelölő élőhelyeket megsemmisíti. A szántóművelés felhagyása után az helyreállási képességük korlátozott.
A03.03	kaszálás felhagyása/hiánya	M	10	6510 (Sík- és dombvidéki kaszálórétek (<i>Alopecurus pratensis</i> , <i>Sanguisorba officinalis</i>), 6410 (Kékperjés láprétek meszes, tőzeges, vagy agyagbemosódásos talajokon (<i>Molinion caeruleae</i>) – gyepek rendszeres kaszálásának hiányában különösen a terület északi részén előrehaladott állapotú a cserjésedés, ami a jelölő gyepek, láprétek fokozatos eltűnését okozza. Bizonyos eredetileg rét művelési ágú területeken már idősebb cserjés-fás növényzet, illetve fűzláp alakult ki, de többfelé a még felismerhető gyepeken is előrehaladott állapotú a cserjésedés, olykor a benádasodás. Vérfű-hangyaboglárka (<i>Maculinea teleius</i>), nagy tűzlepke (<i>Lycaena dispar</i>), réti angyalgyökér (<i>Angelica palustris</i>) – A gyepek, sásrétek kaszálás hiányában való becserjésedése a jelölő lepkefajok és növényfaj élőhelyének eltűnésével jár.
A04.01	intenzív legeltetés	M	3	6510 (Sík- és dombvidéki kaszálórétek (<i>Alopecurus pratensis</i> , <i>Sanguisorba officinalis</i>), 7230 (Mészkevelő üde láp- és sásrétek) - Egyes területrészekben, különösen a terület déli felén a szegélyek és a kihajtási útvonalak közelében, a túlzott legeltetési/taposási nyomás a jelölő élőhelyek növényzetének elszegényedését, gyomosodását talajuk tömörödését okozza, és hozzájárul az inváziós selyemkóró (<i>Asclepias syriaca</i>) terjedéséhez, szaporodásához. Nagy tűzlepke (<i>Lycaena dispar</i>) - Egyes területrészekben, különösen a terület déli felén a szegélyek és a kihajtási útvonalak közelében, a túlzott legeltetési/taposási nyomás lokálisan kissé szűkíti a faj számára alkalmas élőhelyi körülményeket. A Natura 2000 teljes állományára nézve a hatás nem számottevő.

A07	biocid termékek, hormonok, kemikáliák használata	L	25	6510 (Sík- és dombvidéki kaszálórétek (<i>Alopecurus pratensis</i> , <i>Sanguisorba officinalis</i>), 7230 (Mészkevelő üde láp- és sásrétek), 91E0* (Enyves éger (<i>Alnus glutinosa</i>) és magas kőris (<i>Fraxinus excelsior</i>) alkotta ligeterdők (<i>Alno-Padion</i> , <i>Alnion incanae</i> , <i>Salicion albae</i>) A tervezési területen belül több foltban jelenlevő szántók területéről átsodródó vagy átmosódó növényvédőszer károsíthatják a jelölő élőhelyek élővilágát.
B01	erdőtelepítés	H	10	6510 (Sík- és dombvidéki kaszálórétek (<i>Alopecurus pratensis</i> , <i>Sanguisorba officinalis</i>), 6410 (Kékperjés láprétek meszes, tőzeges, vagy agyagbemosódásos talajokon (<i>Molinion caeruleae</i>), 7230 (Mészkevelő üde láp- és sásrétek), 91E0* (Enyves éger (<i>Alnus glutinosa</i>) és magas kőris (<i>Fraxinus excelsior</i>) alkotta ligeterdők (<i>Alno-Padion</i> , <i>Alnion incanae</i> , <i>Salicion albae</i>) – A tervezési terület legkeletibb részén a közelmúltban gyepek, láprétek és sásrétek helyén történt erdőtelepítés a jelölő élőhelyeket lokálisan megsemmisítette. A potenciális további fásítás esélye – tekintettel a gyepek egy részének csökkenő használatára – továbbra is fennáll. Az erdőtelepítés jelentős bolygatással jár, ami – különösen az ültetvényes nemesnyárasok esetében – az erdőállományok melletti élőhelyek számára is komoly gyomosító hatással jár. A nemesnyáras faállományok magas vízfelhasználásuk miatt a környezetükben levő vízigényes lápi, lápréti élőhelyekre kiszívó hatást gyakorolhatnak. Réti angyalgöyökér (<i>Angelica palustris</i>) - A tervezési terület legkeletibb részén a közelmúltban a faj egyik állományának helyén történt erdőtelepítés. A jelölő faj kisebb állománya a mintegy 10 éves hazai nyaras állomány még fennmaradt, de az erősebb záródás, majd fakitermeléssel járó beavatkozások miatt lokális kipusztulására lehet számítani.
F03.01.01	vadak károkozása (túltartott vadállomány)	M	40	6410 (Kékperjés láprétek meszes, tőzeges, vagy agyagbemosódásos talajokon (<i>Molinion caeruleae</i>), 6510 (Sík- és dombvidéki kaszálórétek (<i>Alopecurus pratensis</i> , <i>Sanguisorba officinalis</i>), 7230 (Mészkevelő üde láp- és sásrétek) – A területen a jelentős vadállomány, elsősorban a vaddisznó túráásával helyenként komoly lokális bolygatást okoz, ami az élőhelyek érzékenyebb, kis állományú specialista fajainak visszaszorulását okozhatja, továbbá elősegíti egyes inváziós fajok terjedését. A szőrök, vadetők környékén különösen erős gyomosodás figyelhető meg.
H02.06	mezőgazdasági és erdészeti tevékenységből származó diffúz talajvízszennyezés	M	25	6410 (Kékperjés láprétek meszes, tőzeges, vagy agyagbemosódásos talajokon (<i>Molinion caeruleae</i>), 6510 (Sík- és dombvidéki kaszálórétek (<i>Alopecurus pratensis</i> , <i>Sanguisorba officinalis</i>), 7230 (Mészkevelő üde láp- és sásrétek), 91E0* (Enyves éger (<i>Alnus glutinosa</i>) és magas kőris (<i>Fraxinus excelsior</i>) alkotta ligeterdők (<i>Alno-Padion</i> , <i>Alnion incanae</i> , <i>Salicion albae</i>) A tervezési területen belül több foltban jelenlevő szántóterületeken történő trágyázás átmosódva tápanyagterhelést okoz a jellemzően mélyebb fekvésű jelölő élőhelyen, ami a nitrofil fajok elszaporodását, gyomosodást, az élőhelyek biológiai sokféleségének csökkenését, degradációját vonja maga után. Ezen kívül a beszántott területek jövőben kívánatos visszagyepesítését gátolja a trágyázás révén felhalmozódó tápanyag.

I01	idegenhonos inváziós fajok jelenléte	M	20	6410 (Kékperjés láprétek meszes, tözezes, vagy agyagbemosódásos talajokon (<i>Molinion caeruleae</i>), 6510 (Sík- és dombvidéki kaszálórétek (<i>Alopecurus pratensis</i> , <i>Sanguisorba officinalis</i>) – A kaszáló- és kékperjés réteken bolygatott (korábban beszántott, szántóperemi, vadtúrásos) helyeken jellemző a selyemkóró (<i>Asclepias syriaca</i>) és magas aranyvessző (<i>Solidago gigantea</i>) terjedése. A magaskórós lágyszárú özönfajok állományai alatt az élőhely érzékeny fajai eltűnnek, megfelelő kezelés hiányában teljesen megsemmisülhet. A bolygatott gyepék helyreállítását az inváziós fajok gátolják.
				7230 (Mészkedvelő üde láp- és sásrétek), 91E0* (Enyves éger (<i>Alnus glutinosa</i>) és magas kőris (<i>Fraxinus excelsior</i>) alkotta ligeterdők (<i>Alno-Padion</i> , <i>Alnion incanae</i> , <i>Salicion albae</i>) A zsombékos és sásréteken, illetve a fűz- és nyírláp állományokban egyelőre kisebb mértékben a zöld juhar (<i>Acer negundo</i>), amerikai kőris (<i>Fraxinus pennsylvanica</i>), valamint gyalogakác (<i>Amorpha fruticosa</i>) megtelepedése figyelhető meg. A magas természetességű, jó állapotú jelölő élőhelyek ellenállóképessége az invázióval szemben jó, de esetleges bolygatás, hosszabb időn keresztül tartó kiszáradás esetén az inváziós fászfárúak nagyobb mértékű terjedésére is lehet számítani, ami jelentős leromlást okozhat az élőhelyekben.
J02.03	csatornázás és vízelvezetés	H	50	6410 (Kékperjés láprétek meszes, tözezes, vagy agyagbemosódásos talajokon (<i>Molinion caeruleae</i>), 6510 (Sík- és dombvidéki kaszálórétek (<i>Alopecurus pratensis</i> , <i>Sanguisorba officinalis</i>), 7230 (Mészkedvelő üde láp- és sásrétek), 91E0* (Enyves éger (<i>Alnus glutinosa</i>) és magas kőris (<i>Fraxinus excelsior</i>) alkotta ligeterdők (<i>Alno-Padion</i> , <i>Alnion incanae</i> , <i>Salicion albae</i>) A területen belvízelvezetési funkciójú csatornák húzódnak, illetve több kisebb árok, szivárgó is megtalálható. A belvízelvezető csatornák lecsapoló hatása különösen a száraz, csapadékszegény időszakban kritikus. A természetvédelmi prioritásokkal nem összehangolt működtetés az élőhelytípusok szárazodását, jellegük kedvezőtlen irányú megváltozását, a specialista lápréti, lápi fajok visszaszorulását okozza.
				Vérfű-hangyaboglárka (<i>Maculinea teleius</i>), nagy tűzlepke (<i>Lycaena dispar</i>) réti angyalgyökér (<i>Angelica palustris</i>) – A jelölő fajok sajátos természetes vízviszonyokkal jellemezhető, időszakosan vízhatás alatt álló élőhelyekhez kötődnek. A területen húzódnó belvízelvezető csatornák és kisebb lecsapoló árkok élőhelyeik kedvezőtlen irányú átalakulását, kiszáradását okozzák.
K02.01	fajösszetétel változás, szukcesszió	H	25	6410 (Kékperjés láprétek meszes, tözezes, vagy agyagbemosódásos talajokon (<i>Molinion caeruleae</i>), 6510 (Sík- és dombvidéki kaszálórétek (<i>Alopecurus pratensis</i> , <i>Sanguisorba officinalis</i>), 7230 (Mészkedvelő üde láp- és sásrétek) A jelölő élőhelyek jelentős részén kaszálás vagy legeltetés hiányában cserjés-fás növényzet alakul ki. A záródó fás növényzet alatt a jelölő élőhelyek jellege teljesen átalakul, idővel megsemmisülnek – bár a folyamat visszafordítható.
				Vérfű-hangyaboglárka (<i>Maculinea teleius</i>) nagy tűzlepke (<i>Lycaena dispar</i>) réti angyalgyökér (<i>Angelica palustris</i>) – A jelölő fajok élőhelyein a kaszálás, legeltetés felhagyásával erős cserjésedés zajlik. A fás-cserjés növényzet záródásával a fajok lokális eltűnésével lehet számolni.

Kód	A területre kívülről ható veszélyeztető tényező neve	Jelentősége (H= nagy, M=közepes, L= kis jelentőségű	Érintett terület nagyága (%)	Milyen jelölő élőhelyre vagy fajra és milyen módon gyakorol hatást?
B01	erdőtelepítés	M	50	6410 (Kékperjés láprétek meszes, tőzeges, vagy agyagbemosódásos talajokon (<i>Molinion caeruleae</i>), 7230 (Mészkedvelő üde láp- és sásrétek), 91E0* (Enyves éger (<i>Alnus glutinosa</i>) és magas kőris (<i>Fraxinus excelsior</i>) alkotta ligeterdők (<i>Alno-Padion</i> , <i>Alnion incanae</i> , <i>Salicion albae</i>) - A tervezési terület környezetében a magas vízigényű fajokkal, fajtákkal (elsősorban nemes nyárok) történő erdősítés számottevő kiszárító hatással lehet a lápi, lápréti típusú jelölő élőhelyekre.
Kód	Jövőbeli valószínűsíthető veszélyeztető tényező neve	Jelentősége (H= nagy, M=közepes, L= kis jelentőségű	Érintett terület nagyága (%)	Milyen jelölő élőhelyre vagy fajra és milyen módon gyakorol hatást?
M01.02	aszály és csapadékmennyiség csökkenés	H	50	6410 (Kékperjés láprétek meszes, tőzeges, vagy agyagbemosódásos talajokon (<i>Molinion caeruleae</i>), 7230 (Mészkedvelő üde láp- és sásrétek), 91E0* (Enyves éger (<i>Alnus glutinosa</i>) és magas kőris (<i>Fraxinus excelsior</i>) alkotta ligeterdők (<i>Alno-Padion</i> , <i>Alnion incanae</i> , <i>Salicion albae</i>) Az aszály és csapadékmennyiség csökkenése a vízigényes jelölő élőhelytípusok szárazodását, jellegük kedvezőtlen irányú megváltozását, az élőhely megsemmisülését okozhatja. Vérfű-hangyaboglárka (<i>Maculinea teleius</i>), nagy tűzlepke (<i>Lycaena dispar</i>), réti angyalgyökér (<i>Angelica palustris</i>) – A jelölő fajok sajátos természetes vízviszonyokkal jellemezhető, időszakosan vízhatás alatt álló élőhelyekhez kötődnek. A klíma szárazabbá válása hatására élőhelyeik megváltozásával visszaszorulásukra lehet számítani.

A táblázatban az élőhelytípus kódja után szereplő csillag (*) azt jelenti, hogy az élőhelytípus kiemelt jelentőségű.

3. Kezelési feladatok meghatározása

3.1. Természetvédelmi célkitűzés, a terület rendeltetése

A Hanelek különleges jelentőségű természetmegőrzési területté nyilvánításakor az élőhelyvédelmi irányelv 4. cikkének (4) bekezdése alapján a terület természetvédelmi célkitűzései meghatározásra kerültek, valamint kiemelésre kerültek egyes jelölő értékek, amelyeket a kezelés során prioritásként kell kezelni. A Natura 2000 területek célkitűzései és prioritásai a területek hivatalos Natura 2000 adatlapjain (SDF) találhatóak.

A természetvédelmi célállapot:

A Natura 2000 területen a természetvédelmi célkitűzés, hogy a jelölő közösségi jelentőségű élőhelyek - a 6510 kódú „sík- és dombvidéki kaszálórétek (*Alopecurus pratensis*, *Sanguisorba officinalis*)”; a 7230 kódú „mészkezdvelő üde láp- és sásrétek”, a 6410 kódú „kékperjés láprétek meszes, tőzeges, vagy agyagmemosódásos talajokon (*Molinion caeruleae*)” és a 91E0* kódú „enyves éger (*Alnus glutinosa*) és magas kőris (*Fraxinus excelsior*) alkotta ligeterdők (*Alno-Padion*, *Alnion incanae*, *Salicion albae*)” - legalább az alapállapotfelmérés során tapasztalt nagyságban, karakterüket megőrizve, az azokat fenntartó gazdálkodás keretében, a Hanelek területére jellemző, ott található természetes mozaik formájában fennmaradjanak.

A megjelölt prioritások szerinti célállapot megvalósításakor arra kell törekedni, hogy a terület egyéb természetes, közösségi jelentőségű élőhelyei kiterjedésének, karakterének, egységes táji megjelenésének, természetes biológiai sokféleségének fennmaradása is biztosítható legyen.

A jelölő élőhelyek megőrzésével egyidejűleg a célkitűzés része a Natura 2000 területen található jelölő fajok: a réti angyalgyökér (*Angelica palustris*), a vérfű-hangyaboglárka (*Maculinea teleius*), a nagy tűzlepke (*Lycaena dispar*) állományainak természetes élőhelyeiken való megőrzése, lehetőség szerint összehangoltan a nem jelölő státusú közösségi jelentőségű fajok – mocsári teknős (*Emys orbicularis*), vöröshasú unka (*Bombina bombina*), hosszúfogú törpecsiga (*Vertigo angustior*) – továbbá az előforduló egyéb védett fajok védelmének szempontjaival.

A célállapot eléréséhez rendelt célkitűzések:

- A terület egységének, természetes élőhelyi sokféleségének megőrzése: a különböző kaszálóréti, lápréti, lápi, mocsári fás és fátlan élőhelyek, és azokkal szerves élőhelyi együttest alkotó egyéb természetközeli élőhelytípusok megőrzése szükséges, azok megóvása beszántással, erdősítéssel, fásítással, beépítéssel, vonalas létesítmények kialakításával, bővítésével szemben.
- A területen található gyepek, láprétek fenntartása a megfelelő kaszálási/legeltetési rendszer alkalmazásával biztosítható, amely alkalmazkodik az élőhelyi sokféleséghez: Általános célkitűzés a terület összes gyeptípusára vonatkozóan a kíméletes, kaszátlan mozaikokat is meghagyó, a réti angyalgyökér (*Angelica palustris*), vérfű-hangyaboglárka (*Maculinea teleius*), nagy tűzlepke (*Lycaena dispar*) életciklusához alkalmazkodó kaszálás, illetve a kíméletes legeltetés - akár kombinált - alkalmazása. Ugyancsak kaszálással és legeltetéssel szükséges gondoskodni a cserjéknek a gyepek rovására történő terjedésének megakadályozásáról.
- Szükséges megelőzni az inváziós növényfajoknak a természeti értékeket veszélyeztető terjedését, ezért a területen megjelenő inváziós és tájidegen fa- cserje- és lágyszárú fajok

folyamatos visszaszorításáról kell gondoskodni.

- A gyepek helyén kialakult záródott vagy záródó cserjések helyén lehetőség szerint szükséges visszalakítani a megfelelő fátlan élőhelyet (kékperjés rét, kaszálórét, üde láprét), a fás növényzet bizonyos arányú, a természetes élőhelymozaiknak megfelelő kíméletével.
- A szántókon kíméletes gazdálkodással, optimális esetben gyepesítéssel, esetleg őshonos fafajú erdősítéssel célszerű csökkenteni a környező természetközeli élőhelyekre gyakorolt szennyező hatást, és javítani a természetvédelmi és rét/legelőgazdálkodási szempontból is kedvező összeköttetést a gyepek között.
- A terület fátlan és fás lápi, lápréti, mocsárréti élőhelyeinek, továbbá az azokhoz kötődő jelölő fajok állományainak fenntartásához szükséges azok megfelelő vízigényének kielégítése; amit a területet érintő belvízelvezető célú csatornákon és árkokon a megfelelő, lecsapolást mérséklő vízkormányzással szükséges biztosítani.

3.2. Kezelési javaslatok

A Natura 2000 területre vonatkozó természetvédelmi célkitűzések eléréséhez a terület egyes részei eltérő kezelést igényelnek, figyelembe véve az ott előforduló élőhelyeket, fajokat, és az ott jellemző gazdálkodási formákat. A kezelési, fenntartási, és az élőhelyrekonstrukciós és fejlesztési javaslatokat ezért a Natura 2000 terület egyes lehatárolt részegységeire, az úgynevezett kezelési egységek (KE) vonatkozóan rendszerezi a fenntartási terv (a kezelési egységek térbeli elhelyezkedését a 3.2.5. melléklet térképei mutatják be). A tervezési terület egészét érintő élőhelyrekonstrukciós, fajvédelmi, valamint a kutatási és monitorozási javaslatokat a 3.2.2. - 3.2.4. fejezetben tárgyalja a fenntartási terv.

3.2.1. Élőhelyek kezelése (Kezelési egységek – KE)

A kezelési javaslatok esetében élesen el kell választani a kötelező jellegű, jogszabályban előírt korlátozásokat, illetve az önkéntes vállalásokat. A 275/2004. (X. 8.) Korm. rendelet 4.§ 5. pontja alapján „(5) A fenntartási terv a Natura 2000 terület kezelésére vonatkozó javaslatokat, valamint ezek megvalósításának lehetséges eszközeit tartalmazza, és jogszabály eltérő rendelkezése hiányában kötelező földhasználati szabályokat nem állapít meg.”

Az itt megfogalmazott előírás-javaslatok célja, hogy a kezelési egységekben előforduló közösségi jelentőségű értékek, a jelenlegi gazdálkodási gyakorlat és adottságok alapján javaslatot tegyenek a gazdálkodás kívánatos módjára. Ennek érdekében itt megfogalmazásra kerülnek olyan előírás-javaslatok, amelyek alapul szolgálnak a jövőbeli támogatási programok kidolgozásához. A gazdálkodók számára ezek az előírás-javaslatok a jelen terv alapján kötelezettséget nem jelentenek, betartásuk csak támogatási programokon keresztül, önkéntes vállalás formájában válhat csak kötelezővé. A már más jogszabály vagy hatósági eszköz alapján létező előírások esetében azok kötelező jellegét értelemszerűen az azt megalapozó jogszabály, vagy hatósági eszköz támasztja alá, jelen fenntartási terv ezekre az előírásokra csak utalást tesz.

A Hanelek Natura 2000 területen az előforduló élőhelyek, fontosabb fajok és gazdálkodási módok alapján 11 kezelési egység lehatárolása indokolt, amelyek térképi megjelenítését a 3.2.5 mellékletek fejezet mutatja be. A kezelési egységek lehatárolása a 2014-ben tapasztalt természeti adottságok alapján történt, 1:10.000 alapléptékben. A térképi lehatárolás léptékét figyelembe véve a kezelési egységek határai (különösen nem mesterséges vonalat, pl. szántó-, csatornahatárt követő

egységek esetén) nem szigorúan véve rögzítettek, hanem 10-20 méteres átmeneti sávban értelmezhetők. A kezelések, beavatkozások gyakorlati tervezésénél emellett figyelembe szükséges venni, hogy a természeti adottságok, élőhelyek spontán változásai miatt a kezelési egységek egymáshoz viszonyított határai megváltozhatnak. A fentiek alapján tehát a kezelési egységek térbeli lehatárolása a fenntartási terv gyakorlati átültetése esetén áttekintő, iránymutató jellegű információnak tekintendő, aminek pontosítását magán a területen, az adott időszak aktuális állapotának megfelelően kell elvégezni.

KE-1 kezelési egység

A KE-1 kezelési egységhez magas természetességi értékű gyepek: kaszálórétek, kékperjés rétek, homoki sztyeprétek összefüggő változatos, a terület termőhelyi viszonyait kis területen belül leképező, de cserjésedés által erősen fenyegetett mozaikja tartozik, ahol a jelölő faj réti angyalgyökér (*Angelica palustris*) és vérfű hangyaboglárka (*Maculinea teleius*) legfontosabb állományai élnek a területen belül. A kezelési javaslatok középpontjában a természeti értékek igényeit figyelembe vevő kaszálásos, esetleg legeltetési használat folytatása, valamint a cserjés növényzet részleges visszaszorítása áll.

(1) Meghatározása: Magas természetességi értékű gyepek: kaszálórétek, kékperjés rétek, homoki sztyeprétek összefüggő változatos, a terület termőhelyi viszonyait kis területen belül leképező de cserjésedés által erősen fenyegetett mozaikja tartozik, és ahol a jelölő faj réti angyalgyökér (*Angelica palustris*) és vérfű hangyaboglárka (*Maculinea teleius*) legfontosabb állományai élnek a tervezési területen belül.

(2) Érintettség vizsgálata:

- A kezelési egység meghatározó élőhelytípusai (Á-NÉR 2011 kódok szerint): D2 (kékperjés rétek), D34 (mocsárrétek), H5b (homoki sztyeprétek), J1a (füzlápok)
- A kezelési egységben csekély kiterjedésben előforduló egyéb élőhelytípusok (Á-NÉR 2011 kódok szerint): RA (öshonos fafajú facsoportok, fasorok, erdősávok), P2a (üde és nedves cserjések)
- Natura 2000 élőhelyek: 6410 – Kékperjés láprétek meszes, tőzeges, vagy agyagbemosódásos talajokon (*Molinion caeruleae*), 6510 - Sík- és dombvidéki kaszálórétek (*Alopecurus pratensis*, *Sanguisorba officinalis*), 6260* - Pannon homoki gyepek, 91E0*-enyves éger (*Alnus glutinosa*) és magas kőrös (*Fraxinus excelsior*) alkotta ligeterdők (*Alno-Padion*, *Alnion incanae*, *Salicion albae*)

(3) Gazdálkodáshoz kötődő általános kezelési javaslatok:

A kezelési egységben a gyep állapotának megfelelő, a természeti értékeket hangsúlyozottan figyelembe vevő adaptív kaszálásos használat indokolt, rendszeres természetvédelmi kezelői közreműködéssel, továbbá a cserjés növényzet ésszerű határokon belüli visszaszorítása, az elszigetelt gyepfoltok felszabadítása, összeköttetésük javítása.

(4) Gazdálkodáshoz köthető, támogatási rendszerbe illeszthető kezelési előírás-javaslatok:

a) Kötelező előírások és korlátozások

A gyepek esetén kötelezően betartandó előírásként a Natura 2000 gyepterületek fenntartásának földhasználati szabályairól szóló 269/2007 (X.18.) Korm. rend. előírásait szükséges alapul venni.

A kezelési egység „ex lege” védett láp területére eső részén kötelező előírásként a természet védelméről szóló 1996 évi LIII törvény megfelelő előírásait szükséges alapul venni.

b) Önkéntesen vállalható előírás-javaslatok

- Kizárólag kaszálással történő hasznosítás. (GY20).
- Felülvetés nem megengedett. (GY01)
- Tárcsázás nem megengedett. (GY10)
- Tűzpászták létesítése nem megengedett. (GY15)
- Felázott talajon mindennemű munkavégzés tilos.(GY14)
- A gyepek cserjésedését meg kell akadályozni, azonban a szórtan jelentkező őshonos cserjék megőrzésére törekedni kell (GY28)
- A működési terület szerinti nemzeti park igazgatóság általi kijelölésüket követően a fajgazdag, vagy védett fajokat tartalmazó cserjés foltokat nem szabad eltávolítani. (GY32)
- A területen trágyadepónia, széna és szalmakazlak elhelyezése tilos. (GY116)
- A területen szóró, vadetető, szóó nem létesíthető. (VA03)
- Évente az időjárási viszonyoknak és a gyepterület állapotának megfelelő, természetvédelmi-ökológiai és a gazdálkodási szempontokat egyaránt figyelembe vevő kaszálási terv készítése és egyeztetése a működési terület szerinti nemzeti park igazgatósággal, valamint az így egyeztetett kaszálási terv végrehajtása. (GY79)
- A gyepterület évente csak egyszer lehet kaszálni. (GY80)
- A gyepterület kaszálása, szárzúzása esetén min. 10 cm-es fűtarló biztosítása. (GY92)
- 15-20% kaszátlan terület meghagyása parcellánként. (GY95)
- A kaszátlan területet évente más helyen kell kialakítani. (GY99)

A kaszálási terv készítésekor alapvetően öt szempontot szükséges figyelembe venni:

1) Magas, tartós felszíni vízborítás vagy átázott talajú területrészek esetén nem végezhető gépi kaszálás, ezért a legmélyebben fekvő területeken gépi kaszálás csak száraz időszakban végezhető el. Azaz „belvízmentes” években ez a szempont nem jelent korlátozást, viszont tartósabb vízborítás esetén az ilyen területek kaszálását későbbre szükséges halasztani, vagy az adott évben teljesen kihagyni a kaszálásból.

2) A cserjésedésre különösen hajlamos területrészek (pl. a cserjés-fás állományokhoz közeli szegélyterületek) gyakrabban szükséges kaszálni (amennyiben a talaj állapota azt megengedi, ld. az előző szempontot).

3) A kaszátlanul hagyott területek sávszélessége 2 méternél ne legyen keskenyebb.

4) Az inváziós fajok állományaival fertőzött részek (amennyiben egyéb módszerekkel nem történik mentesítés) lehetőleg minden évben, és virágzásban szükséges a kaszálást elvégezni. A kezelési egység területén az inváziós fajok közül a magas aranyvessző (*Solidago gigantea*) virágzásához szükséges alkalmazkodni (július utolsó és szeptember első dekádja közötti időszak). Ha ez utóbbi szempont nem összeegyeztethető az előző két szemponttal, akkor az inváziós fajtól való mentesítés más módjáról (kézi eltávolítás, esetleg célzott vegyszeres kezelés) szükséges gondoskodni.

5) A réti angyalgököér (*Angelica palustris*), valamint a vérfű-hangyaboglárka (*Maculinea teleius*) tápnövényeként szolgáló őszi vérfű (*Sanguisorba officinalis*) sikeres virágzása és termésérlelése érdekében a kaszálást a terület legalább 50%-án lehetőség szerint június 15 előtt, vagy szeptember 30 után javasolt végrehajtani (eltekintve az inváziós lágyszárúak állományfoltjainak célzott kaszálásától, ami a közbeeső időszakban javasolható).

(5) Élőhelyrekonstrukciós és élőhelyfejlesztési javaslatok:

A kezelési egység területének 45%-án jelenleg zárt cserjés-fás növényzet található, amely korábbi – részben közösségi jelentőségű - gyepek becserjésedésével jött létre. A jelölő élőhelyek helyreállítása, valamint a cserjésedés miatt egymástól elszigetelt gyepek összenyitása, jobb kezelhetősége érdekében javasolt a cserjés növényzet nagyobb mértékű visszaszorítása, elsősorban a gyepek szegélyén és az azokat összekötő szakaszok mentén. A cserjés-fás növényzetnek a jelenlegi mértékhez képest 60-80%-kal történő visszaszorítása javasolt. A megőrzendő cserjés foltok a legmélyebb, legnedvesebb (határozottan fűzláp jellegű élőhelyek) és az árkok mentén futó állományok.

(6) Gazdálkodáshoz nem köthető javaslatok

A kezelési egység területén olyan tevékenység, amely a természetközeli élőhelyek területének csökkenésével jár (beépítés, vonalas létesítmények kialakítása) nem javasolható.

(7) Erdőtelepítésre vonatkozó javaslat:

A kezelési egység területén az erdőtelepítés nem javasolható.

(8) Kezelési javaslatok indoklása:

A kezelési egység területén olyan lápi, lápréti jellegű élőhelyek fordulnak elő, amelyek a túlságosan intenzív, az adott év időjárási és belvízviszonyait figyelembe nem vevő kaszálás vagy legeltetés hatására könnyen elgyomosodnak, elszegényednek. A területen található a jelölő faj réti angyalgökörnek (*Angelica palustris*), továbbá a vérfű-hangyaboglárka (*Maculinea teleius*) tápnövényének legnagyobb állományai, ezért figyelembe véve ezeknek a fajoknak az életmenetét, igényeit, szükséges az adott év viszonyait figyelembe vevő módon, a meghatározott méretű kaszátlanul hagyott terület, és megfelelő időben végzett kaszálás. A kezelési egység területén a rendszeres kaszálásnak illetve legeltetésnek az utóbbi időszakban való elmaradása miatt részben cserjésedés indult meg, ami még viszonylag egyszerű eszközökkel visszafordítható, miáltal a gypfoltok kiterjedése növelhető, öszeköttetésük javítható.

KE-2 kezelési egység

A KE-2 kezelési egység, a terület részben kaszált, többségében legeltetett üde mocsárréti, részben magassásos és félszáraz-száraz jellegű, többnyire parlag eredetű gypjeit foglalja magába, a velük természetes mozaikot alkotó egyéb (mocsári, lápi zsombékos, másodlagos homoki sztyepréti, fás-cserjés) élőhelyek kisebb, kiemelten speciális kezelést nem igénylő foltjaival. A fenntartási javaslatok középpontjában a kíméletes legeltetés, kaszálás folytatása áll.

(1) Meghatározása: A terület részben kaszált, többségében legeltetett üde mocsárréti, részben magassásos és félszáraz-száraz jellegű, többnyire parlag eredetű gypjei, a velük természetes mozaikot alkotó egyéb (mocsári, lápi zsombékos, fás-cserjés) élőhelyek kisebb, kiemelten speciális kezelést nem igénylő foltjaival.

(2) Érintettség vizsgálata:

- A kezelési egység meghatározó élőhelytípusai (Á-NÉR 2011 kódok szerint): D34 (mocsárrétek), OB (jellegtelen üde gyepek), OC (jellegtelen száraz-félszáraz gyepek) B5

(nem zsombékoló magassásrétek),

- A kezelési egységben csekély kiterjedésben előforduló egyéb élőhelytípusok (Á-NÉR 2011 kódok szerint): OA (jellegtelen fátlan vizes élőhelyek), B4 (lápi zsombékosok, zsombék-semlyék komplexek), H5b (homoki sztyeprétek), P2a (üde és nedves cserjések), P2b (galagonyás-kökényes-borókás száraz cserjések), U9 (állóvizek)
- Natura 2000 élőhelyek: 6440 - Folyóvölgyek *Cnidion dubii*hoz tartozó mocsárrétjei, 6260* – Pannon homoki gyepek, 7230 - Mészkedvelő üde láp- és sásrétek

(3) Gazdálkodáshoz kötődő általános kezelési javaslatok:

A területen a kíméletes kaszálásos, részben legeltetéses gazdálkodás fenntartása javasolható, természeti értékek védelmét figyelembe vevő megfontolásokkal.

(4) Gazdálkodáshoz köthető, támogatási rendszerbe illeszthető kezelési előírás-javaslatok:

a) Kötelező előírások és korlátozások

A gyepek esetén kötelezően betartandó előírásként a Natura 2000 gyepterületek fenntartásának földhasználati szabályairól szóló 269/2007 (X.18.) Korm. rend. előírásait szükséges alapul venni.

A kezelési egység „ex lege” védett láp területére eső részén kötelező előírásként a természet védelméről szóló 1996 évi LIII törvény megfelelő előírásait szükséges alapul venni.

b) Önkéntesen vállalható előírás-javaslatok

- Legeltetéssel és/vagy kaszálással történő hasznosítás. (GY22)
- Legeltethető állatfaj: szarvasmarhafélék. (GY67)
- Legeltethető állatfaj: juh. (GY68)
- Legeltethető állatfajok: lófélék (ló, szamár). (GY70)
- Legeltetési sűrűség 0,4-0,6 ÁE/ha. (GY42)
- A gyepon legeléskizárt terület kialakítása szükséges, ami nem haladja meg a parcella 10%-át. (GY60)
- A legeléskizárt területet a működési terület szerinti nemzeti park igazgatósággal egyeztetetten kell kialakítani. (GY122)
- Kaszáló sarjülegeltetését a kaszálás napjától számított 30 napon belül megkezdeni tilos. (GY64)
- A gyeplet évente csak egyszer lehet kaszálni. (GY80)
- A gyepterület kaszálása, szárzúzása esetén min. 10 cm-es fűtarló biztosítása. (GY92)
- Mozaikos kaszálás folytatása, egybefüggő kaszált terület nem haladhatja meg az 5 ha-t, vagy a terület 30%-át. A kaszálások között legalább 1 hétnél el kell telnie. (GY91)
- A kaszálatlan területet kaszálásenként más helyen kell kialakítani. (GY98)
- A kaszálatlan terület legalább 50%-át a tábla belsejében kell biztosítani. (GY100)
- Felülvetés nem megengedett. (GY01)
- Tárcsázás nem megengedett. (GY10)
- Tüzpászták létesítése nem megengedett. (GY15)
- Felázott talajon mindennemű munkavégzés tilos (GY14)
- A gyepek cserjésedését meg kell akadályozni, azonban a szórtan jelentkező őshonos cserjék megőrzésére törekedni kell (GY28)
- A cserjeirtás megkezdésének időpontját legalább 5 nappal korábban írásban a működési terület szerinti nemzeti park igazgatóságnak be kell jelenteni, valamint a meghagyásra szánt

cserjéket, cserjefoltokat a működési terület szerinti nemzeti park igazgatósággal egyeztetni kell. (GY31)

- A természetes gyepekben őshonos méretes fák (30 cm törzsátmérő felett) és a vadgyümölcsök (törzsátmérő megjelölése nélkül) megőrzése kötelező (GY30)
- A gyepterületen előforduló őshonos hagyásfák, hagyásfa csoportok (delelő fák), valamint cserjés foltok eltávolítása nem megengedett. (GY33)
- A területen trágyadepónia, széna és szalmakazlak elhelyezése tilos. (GY116)
- Éjszakázó helyek, ideiglenes karámok és jószágállások helyét a működési terület szerinti nemzeti park igazgatósággal egyeztetni szükséges. (GY117)
- Szóró, szóó vagy etetőhely a működési terület szerinti nemzeti park igazgatósággal egyeztetett helyszínen alakítható ki. (VA01)

(5) Élőhelyrekonstrukciós és élőhelyfejlesztési javaslatok:

A kezelési egység területére vonatkozóan élőhelyrekonstrukciós, élőhelyfejlesztési javaslat nem merül fel.

(6) Gazdálkodáshoz nem köthető javaslatok

A kezelési egység területén olyan tevékenység, amely a természetközeli élőhelyek területének csökkenésével jár (beépítés, vonalas létesítmények kialakítása) nem javasolható.

(7) Erdőtelepítésre vonatkozó javaslat:

A kezelési egység területén az erdőtelepítés nem javasolható.

(8) Kezelési javaslatok indoklása:

A kezelési egység területén található természetes gyeptípusok huzamosabb ideje kaszálással, illetve legeltetéssel történő fenntartása a jövőben is megfelelően szolgálja azok fennmaradását. A gyepek jelentős része a közelmúltban szántó volt, a folyamatos kaszálásos, legeltetéses kezelés szemlátomást a gyepek megfelelő helyreállítását elősegíti. A kezelési egység területén lehetséges, sőt, az élőhelyi sokféleség fenntartása szempontjából kívánatos és a gazdálkodói racionalitásnak is megfelel a legeltetéses és kaszálásos használat párhuzamos fenntartása. A közepes intenzitású legeltetés esetén a kezelési egység élőhelyeinek természeti állapota fenntartható, nagyobb intenzitású legeltetés esetén viszont a gyep felszakadozása, a legelőgyomok terjedése, az időszakosan víztelített talajú gyepekben a talajstruktúra kedvezőtlen átalakulása várható. A kíméletes, évente egyszeri, mozaikos, a jogszabályi előírásnak megfelelő méretű kaszátlan foltokat hagyó, ezáltal nem homogenizáló kaszálás ugyancsak jó lehetőség a jelentős természeti értékű, a termőhely változatosságát tükrözően változatos gyepek fenntartására.

KE-3 kezelési egység

A KE-3 kezelési egységhez a tervezési terület egyetlen nagy összefüggő magas aranyvessző (*Solidago gigantea*) által uralt állománya tartozik, amely a környező területeket az invázós faj további terjeszkedésével veszélyezteti. A kezelési javaslatok középpontjában olyan beavatkozások állnak, amelyek a faj további invázióját, a gyomosodás megfékezését szolgálják.

(1) Meghatározása: A tervezési terület egyetlen nagy összefüggő magas aranyvessző (*Solidago gigantea*) által uralt állománya, amely a környező területeket az invázós faj további terjeszkedésével veszélyezteti.

(2) Érintettség vizsgálata:

- A kezelési egység meghatározó élőhelytípusai (Á-NÉR 2011 kódok szerint): OD (lágyszárú özönfajok állományai)
- A kezelési egységben csekély kiterjedésben előforduló egyéb élőhelytípusok (Á-NÉR 2011 kódok szerint): -
- Natura 2000 élőhelyek: -

(3) Gazdálkodáshoz kötődő általános kezelési javaslatok:

A kezelési egység területe szántó és lapterület közötti, korábban időnként beszántott zóna, ahol jelenleg érdemi gazdálkodási tevékenység nem folyik, ami részben oka, részben következménye az inváziós és gyomfajok elszaporodásának. A gazdálkodás feltételeinek megteremtése (gyep helyreállítása tisztító kaszálás révén, esetleg vegyszeres beavatkozással, vagy erdőtelepítés) egyben élőhelyrekonstrukciót is jelent.

(4) Gazdálkodáshoz köthető, támogatási rendszerbe illeszthető kezelési előírás-javaslatok:

a) Kötelező előírások és korlátozások

A területet uraló gyomos növényzet gyepé alakítását követően kötelezően betartandó előírásként a Natura 2000 gyepterületek fenntartásának földhasználati szabályairól szóló 269/2007 (X.18.) Korm. rend. előírásait szükséges alapul venni.

A kezelési egység egész területe „ex lege” védett lág területén található, ezért kötelező előírásként a természet védelméről szóló 1996 évi LIII törvény megfelelő előírásait szükséges alapul venni.

b) Önkéntesen vállalható előírás-javaslatok

- Legeltetéssel és/vagy kaszálással történő hasznosítás. (GY22)
- Inváziós növényekkel fertőzött gyepekben csak a mentesítést követően lehet legeltetni (GY58)
- A gyepek évente legalább kétszer kell kaszálni. (GY81)
- Az inváziós gyomok virágzásban történő kaszálása kötelező. (GY107)
- A lekaszált inváziós növényeket a területről el kell távolítani a kaszálást követő 30 napon belül. (GY109)
- A gyepterületen előforduló őshonos hagyasfák, hagyasfa csoportok (delelő fák), valamint cserjés foltok eltávolítása nem megengedett. (GY33)
- Szóró, szózó vagy etetőhely a működési terület szerinti nemzeti park igazgatósággal egyeztetett helyszínen alakítható ki. (VA01)

(5) Élőhelyrekonstrukciós és élőhelyfejlesztési javaslatok:

A kezelési egység területén élőhelyrekonstrukciós beavatkozásként értelmezhető az inváziós, illetve magaskórós gyomnövényzet nagyobb volumenű visszaszorítása. Lehetőség szerint ezt mechanikai módszerekkel szükséges elvégezni (évi többszöri ezen belül hangsúlyosan a magas aranyvessző – *Solidago gigantea* - virágzási idejében történő kaszálás, szárzúzás), ami megfelelő elővigyázatosság mellett kiegészíthető kémiai módszerekkel. Utóbbi esetben a beavatkozást előzetes, a működési terület szerinti nemzeti park igazgatósággal egyeztetett terv alapján javasolt elvégezni.

Élőhelyrekonstrukcióként értelmezhető beavatkozásként a kezelési egység területén őshonos fafajú erdő telepítése is javasolható.

(6) Gazdálkodáshoz nem köthető javaslatok

A kezelési egység területén olyan tevékenység, amely a természetközeli élőhelyek területének csökkenésével jár (beépítés, vonalas létesítmények kialakítása) nem javasolható.

(7) Erdőtelepítésre vonatkozó javaslat:

A kezelési egység területén az erdőtelepítés őshonos fafajú, lehetőség szerint erősebben záródó, sűrű, több szintes lombkoronát fejlesztő célállomány kialakításával javasolható.

(8) Kezelési javaslatok indoklása:

A kezelési egység területén erősen leromlott, önmagában csekély természeti értéket hordozó gyomos növényzet uralkodik, amely az inváziós fajok – főként a magas aranyvessző (*Solidago gigantea*) – nagy tömege miatt erősen veszélyeztetik a környező jelölő és egyéb természetközeli élőhelyeket. A javaslatok elsődleges célja, hogy a megfelelő beavatkozásokkal az inváziós növények és a gyomosodás további terjedése megfékezésre kerüljön. Erre a következetesen, hosszabb időn keresztül végzett tisztító kaszálás és száruzás, esetleg kémiai módszerekkel kiegészítve; valamint erdőtelepítés lehet alkalmas.

KE-4 kezelési egység

A KE-4 kezelési egységhez olyan viszonylag tartós vízborítású, magas természetességű, alapvetően fátlan, de egyre inkább cserjésedő lápi jelölő élőhelyek (zsombékosok, fűzlápok) tartoznak, amelyek részben nagy kiterjedésük és vízborításuk, részben elszigetelt elhelyezkedésük miatt nem képezik a legelők, kaszálóként kezelt területek részét. A kezelési javaslatok középpontjában a jelölő lápi élőhelyek túlzott becserjésedésének megakadályozását szolgáló beavatkozások állnak.

(1) Meghatározása: Viszonylag tartós vízborítású, magas természetességű, alapvetően fátlan, részben cserjés lápi jelölő élőhelyek (zsombékosok, fűzlápok), amelyek részben nagy kiterjedésük és vízborításuk, részben elszigetelt elhelyezkedésük miatt nem képezik a legelők, kaszálóként kezelt területek részét.

(2) Érintettség vizsgálata:

- A kezelési egység meghatározó élőhelytípusai (Á-NÉR 2011 kódok szerint): B4 (lápi zsombékosok, zsombék-semlyék komplexek), B5 (nem zsombékoló magassárrétek), J1a (fűzlápok)
- A kezelési egységben csekély kiterjedésben előforduló egyéb élőhelytípusok (Á-NÉR 2011 kódok szerint): P2a (üde és nedves cserjések), D34 (mocsárrétek)
- Natura 2000 élőhelyek: 7230 – Mészkedvelő üde láp- és sárrétek, 91E0* – Enyves éger (*Alnus glutinosa*) és magas kőris (*Fraxinus excelsior*) alkotta ligeterdők (*Alno-Padion*, *Alnion incanae*, *Salicion albae*), 6440 - Folyóvölgyek *Cnidion dubii*hoz tartozó mocsárrétei

(3) Gazdálkodáshoz kötődő általános kezelési javaslatok:

A területen érdemi gazdálkodási tevékenység nem folyik, az élőhelyi jellegzetességek alapján az nem is indokolt.

(4) Gazdálkodáshoz köthető, támogatási rendszerbe illeszthető kezelési előírás-javaslatok:

a) Kötelező előírások és korlátozások

A Natura 2000 területekre vonatkozó kezelési jellegű kötelező előírások és korlátozások a fenntartási terv elfogadásának időpontjában a kezelési egység meghatározó élőhelytípusaira nincsenek.

A kezelési egység egész területe „ex lege” védett láp területén található, ezért kötelező előírásként a természet védelméről szóló 1996 évi LIII törvény megfelelő előírásait szükséges alapul venni.

b) Önkéntesen vállalható előírás-javaslatok

- Tisztító kaszálás csak az inváziós gyomnövényekkel fertőzött foltokon lehetséges. (GY104)
- Szóró, szózó vagy etetőhely a működési terület szerinti nemzeti parkigazgatósággal egyeztetett helyszínen alakítható ki. (VA01)

(5) Élőhelyrekonstrukciós és élőhelyfejlesztési javaslatok:

A területen a zombékosok és kifejezetten lápi jellegű magassásosok túlzott mértékű becserjésedését lokálisan, időszakos beavatkozásokkal (cserjeirtás) szükséges megakadályozni.

A kezelési egység peremi részein a megjelenő tájidegen, inváziós terjedésre képes fás- és lágyszárú fajok rendszeres visszaszorítása javasolt.

(6) Gazdálkodáshoz nem köthető javaslatok

A kezelési egység területén olyan tevékenység, amely a természetközeli élőhelyek területének csökkenésével jár (beépítés, vonalas létesítmények kialakítása) nem javasolható.

(7) Erdőtelepítésre vonatkozó javaslat:

A kezelési egység területén az erdőtelepítés nem javasolható.

(8) Kezelési javaslatok indoklása:

A kezelési egység élőhelytípusai, amennyiben a megfelelő vízellátás - a vegetációs időszak jelentős részében felszíni vízborítás, illetve víztelített talaj – biztosított, különösebb beavatkozás nélkül fenntarthatók, hasznosításuk gazdálkodási szempontból sem releváns. A kezelési egység területének zombékos jellege és tözeges, a vegetációs időszak nagy részében vízborított vagy víztelített talaja miatt a természetes élőhelyek sérülésének kockázata nélkül nem kaszálható vagy legeltethető, és a fenntartása szempontjából ez nem is szükséges. A fenntartás szempontjából a cserjésedés és az inváziós fajok terjedésének megelőzése elsődleges.

KE-5 kezelési egység

A KE-5 kezelési egységhez jelentősebb kiterjedésű fűz- és nyírlápok. A kezelési javaslatok a különösebb beavatkozás nélküli fenntartást célozzák.

(1) Meghatározása: Jelentősebb kiterjedésű fűz- és nyírlápok.

(2) Érintettség vizsgálata:

- A kezelési egység meghatározó élőhelytípusai (Á-NÉR 2011 kódok szerint): J1a (fűzlápok), J1b (nyírlápok, nyíres tözegmohalápok)
- A kezelési egységben csekély kiterjedésben előforduló egyéb élőhelytípusok (Á-NÉR 2011 kódok szerint): P2a (üde és nedves cserjések), RA (őshonos fafajú facsoportok, fasorok, erdősávok)

- Natura 2000 élőhelyek: 91E0* – Enyves éger (*Alnus glutinosa*) és magas kőris (*Fraxinus excelsior*) alkotta ligeterdők (*Alno-Padion*, *Alnion incanae*, *Salicion albae*)

(3) Gazdálkodáshoz kötődő általános kezelési javaslatok:

A területen jelenleg érdemi gazdálkodás nem folyik, és azt jelenlegi állapota nem is indokolja. A kezelési javaslatok alapja a terület viszonylagos bolygatatlanságának fenntartása, a beavatkozások minimálisan szükséges szinten való tartása.

(4) Gazdálkodáshoz köthető, támogatási rendszerbe illeszthető kezelési előírás-javaslatok:

a) Kötelező előírások és korlátozások

A Natura 2000 területekre vonatkozó kezelési jellegű kötelező előírások és korlátozások a fenntartási terv elfogadásának időpontjában a kezelési egység meghatározó fűzlapi jellegű élőhelytípusaira nincsenek.

A kezelési egység egész területe „ex lege” védett lúp területén található, ezért kötelező előírásként a természet védelméről szóló 1996 évi LIII törvény megfelelő előírásait szükséges alapul venni.

b) Önkéntesen vállalható előírás-javaslatok

- A területet kezeletlenül kell fenntartani, mindennemű beavatkozás tilos (V67).
- Szóró, szóó vagy etetőhely a működési terület szerinti nemzeti parkigazgatósággal egyeztetett helyszínen alakítható ki. (VA01).

(5) Élőhelyrekonstrukciós és élőhelyfejlesztési javaslatok:

A kezelési egység peremi részein a megjelenő tájidegen, inváziós terjedésre képes fás- és lágyszárú fajok rendszeres visszaszorítása javasolt.

(6) Gazdálkodáshoz nem köthető javaslatok

A kezelési egység területén olyan tevékenység, amely a természetközeli élőhelyek területének csökkenésével jár (beépítés, vonalas létesítmények kialakítása) nem javasolható.

(7) Erdőtelepítésre vonatkozó javaslat:

A kezelési egység területén az erdőtelepítés nem javasolható.

(8) Kezelési javaslatok indoklása:

A kezelési egység élőhelytípusai, amennyiben a megfelelő vízellátás - a vegetációs időszak jelentős részében felszíni vízborítás, illetve víztelített talaj – biztosított, különösebb beavatkozás nélkül fenntarthatók, hasznosításuk gazdálkodási szempontból sem releváns. A kezelési egység peremi sávjában kisebb-nagyobb mennyiségben inváziós fajok vannak jelen, amelyek a lápi élőhelyek esetleges bolygatása, hosszabb időn keresztül tartó kiszáradása esetén nagyobb mértékű terjedésre is képesek lehetnek. Ezt megelőzendő szükséges ezért azok visszaszorítása, rendszeres kontrollja.

KE-6 kezelési egység

A KE-6 kezelési egységhez a lúp-területek, gyepek között elhelyezkedő, többnyire magasabb térszínű szántók tartoznak. Az ezeken folyó gazdálkodás potenciális veszélyforrást jelent a környező természetközeli élőhelyekre, és meggátolja azok természetes összeköttetését. A kezelési javaslatok sorában elsődleges a szántók gyepesítése, s amennyiben az nem valósul meg, a

szántóművelésre vonatkozó javaslatok a veszélyeztető hatás mérséklését szolgálják.

(1) Meghatározása: Lápterületek, gyepek között elhelyezkedő, többnyire magasabb térszínű szántók.

(2) Érintettség vizsgálata:

- A kezelési egység meghatározó élőhelytípusai (Á-NÉR 2011 kódok szerint): T1 (egyéves, intenzív szántóföldi kultúrák)
- A kezelési egységben csekély kiterjedésben előforduló egyéb élőhelytípusok (Á-NÉR 2011 kódok szerint): P2a (üde és nedves cserjések), RA (őshonos fafajú facsoportok, fasorok, erdősávok)
- Natura 2000 élőhelyek: -

(3) Gazdálkodáshoz kötődő általános kezelési javaslatok:

A kezelési egység területén a természetvédelmi célkitűzéseket leginkább a terület gyepké alakítása, másodsorban őshonos fafajú erdőtelepítés (élőhelyrekonstrukció) szolgálja. Amennyiben az nem megvalósítható, a szántóföldi gazdálkodáshoz kötődő javaslatok relevánsak.

(4) Gazdálkodáshoz köthető, támogatási rendszerbe illeszthető kezelési előírás-javaslatok:

a) Kötelező előírások és korlátozások

A Natura 2000 területekre vonatkozó gazdálkodási jellegű kötelező előírások és korlátozások a fenntartási terv elfogadásának időpontjában a kezelési egység meghatározó szántóföldi élőhelytípusaira nincsenek. Az esetleges élőhelyrekonstrukció keretében helyreállítható gyepek esetén kötelezően betartandó előírásként a Natura 2000 gyepterületek fenntartásának földhasználati szabályairól szóló 269/2007 (X.18.) Korm. rend. előírásait szükséges alapul venni.

A kezelési egység „ex lege” védett láp területére eső részén kötelező előírásként a természet védelméről szóló 1996 évi LIII törvény megfelelő előírásait szükséges alapul venni.

b) Önkéntesen vállalható előírás-javaslatok

- Szántó füves élőhelyé alakítása gyeptelepítéssel. (SZ52)
- Tájidegen fűmagkeveréssel történő vetés tilos. (SZ63)
- Melioráció tilos. (SZ46)
- Drénezés tilos. (SZ48)
- Az időszakos- és állandó vízállások körül 3 méteres szegélyben talajművelés nem végezhető. (SZ49)
- Kizárólag környezetkímélő besorolású növényvédő szerek alkalmazása engedélyezett. (SZ19)
- Tápanyag-utánpótlást csak szerves trágyával lehet végezni. (SZ37)
- Mezőgazdasági földterület első erdősítése támogatható. (GY119)

(5) Élőhelyrekonstrukciós és élőhelyfejlesztési javaslatok:

Javasolt a szántóterületek füves élőhelyé alakítása, majd kaszálóként vagy legelőként való hasznosítása. Tekintettel arra, hogy a területen a lápoknál jellemzően magasabb térszínen elhelyezkedő szántók termőhelyének megfelelő ősgyep a területen ritkák, a gyepesítés során a fajkészletű őshonos (veresnadrág csenkesz – *Festuca pseudovina*, csomós ebír – *Dactylis glomerata*, keskenylevelű perje – *Poa angustifolia*, pusztai csenkesz – *Festuca rupicola*)

keverékkel való fűmagvetés javasolható.

(6) Gazdálkodáshoz nem köthető javaslatok

Gazdálkodáshoz nem köthető jellegű kezelési, fenntartási javaslatok a kezelési egységre vonatkozóan nem merülnek fel.

(7) Erdőtelepítésre vonatkozó javaslat:

A kezelési egység területén az erdőtelepítés csak másodsorban javasolható. A szántóterületeken lehetőség szerint indokolt prioritást adni a gyeptelepítésnek, ugyanis ezáltal elősegíthető a nagyobb, összefüggő, immár gazdaságosabban kezelhető gyepterület, lehetővé téve a jelenleg elszigetelt, emiatt kezelés hiányában becserjésedő, elnadásodó jelölő élőhelynek minősülő gyepragmentumok összeköttetését. Amennyiben erdőtelepítésre kerül sor, az kizárólag őshonos, tájhoz, lehetőség szerint magas vágáskorra tervezhető fafajokkal javasolható.

(8) Kezelési javaslatok indoklása:

A szántók füves területté alakítását az indokolja, hogy ezáltal a jelenleg elszigetelt természetközeli élőhelyek összeköttetése javul, továbbá a szántóművelésből adódó kockázatok (növényvédőszer, műtrágya atmoszféra) csökken. A Natura 2000 területen jelenleg elszigetelten, fragmentáltan elhelyezkedő, ezért kezelés hiányában romló állapotú jelölő lápi, lápréti élőhelyek szempontjából igen kedvező lenne az egységes, gazdaságosan kezelhető gyeplétrehozása. Amennyiben a gyeprekonstrukció nem megvalósítható, a szántóföldi művelés folytatása mellett a környezetkímélő besorolású vegyszerekre és a műtrágyahasználat mellőzésére vonatkozó javaslatok, vagy őshonos fafajú erdő telepítése csökkenthetik a káros hatások kockázatát.

KE-7 kezelési egység

A KE-7 kezelési egységhez egykori mocsárrétek, sásrétek helyén telepített fiatal, hazai nyaras erdőállomány tartozik, amelyben foltokban a korábbi lápi-réti élőhelyek maradványai fennmaradtak. A kezelési javaslatok középpontjában az értékes lápi-lápréti maradványok lehetőség szerinti megőrzése áll.

(1) Meghatározása: Őshonos fafajú, lápi és mocsári élőhelyeknek megfelelően természetközeli erdők és erdőnek nem minősülő nagyobb zárt facsoportok.

(2) Érintettség vizsgálata:

- A kezelési egység meghatározó élőhelytípusai (Á-NÉR 2011 kódok szerint): RB (őshonos fafajú puhafás jellegtelen vagy pionír erdők)
- A kezelési egységben csekély kiterjedésben előforduló egyéb élőhelytípusok (Á-NÉR 2011 kódok szerint): OA (jellegtelen fátlan vizes élőhelyek), RA (őshonos fafajú facsoportok, fasorok, erdősávok), D5 (patakparti és lápi magaskórósok)
- Natura 2000 élőhelyek: 6410 - Kékperjés láprétek meszes, tőzeges, vagy agyagbemosódásos talajokon (*Molinion caeruleae*), 7230 - Mészkedvelő üde láp- és sásrétek

(3) Gazdálkodáshoz kötődő általános kezelési javaslatok:

A kezelési egységhez tartozó üzemtervezett erdőkben a körzeti erdőtervnek megfelelő gazdálkodás folytatható, a nevelővágások során általános javaslat a tájidegen, különösen az intenzíven terjedő fafajok arányának csökkentése, illetve az értékes lápi, lápréti fajokat tartalmazó állományrészletek

lehetőség szerint tisztásként való lehatárolása, túlzott árnyalástól való védelme.

(4) Gazdálkodáshoz köthető, támogatási rendszerbe illeszthető kezelési előírás-javaslatok:

a) Kötelező előírások és korlátozások

- Az Európai Mezőgazdasági Vidékfejlesztési Alapból a Natura 2000 erdőterületeken történő gazdálkodáshoz nyújtandó kompenzációs támogatás részletes szabályairól szóló 41/2012. (IV. 27.) VM rendelet.
- A Guthi erdészeti tervezési körzet erdőterve: az erdőtervezés jelenleg folyamatban van.
- A kezelési egység „ex lege” védett láp területére eső részén kötelező előírásként a természet védelméről szóló 1996 évi LIII törvény megfelelő előírásait szükséges alapul venni.

b) Önkéntesen vállalható előírás-javaslatok

- A fával nem, vagy részben fedett területek egyéb részletként (tisztás, cserjés, nyiladék, erdei vízfolyás és tó, kopár) történő lehatárolása, szükség esetén az erdőrészlet megosztásával. (E11)
- A tisztások fátlan állapotban tartása, tisztásként való további nyilvántartása. (E12)
- Állománynevelés során a nyiladékok és állományszélek felé legalább 5 m széles erdőszegély létrehozásának elősegítése vagy a meglévők fenntartása. Az elő- és véghasználatok során a tájidegen növények eltávolítása (az őshonos növényekre nézve kíméletes módszerekkel). (E13)
- A vegyes összetételű faállományokban a nevelővágások során az idegenhonos fajok eltávolítása. (E29)
- A nevelővágások során az intenzíven terjedő fajok teljes mértékű eltávolítása. (E31)
- Szóró, szóó vagy etetőhely a működési terület szerinti nemzeti park igazgatósággal egyeztetett helyszínen alakítható ki. (VA01)

(5) Élőhelyrekonstrukciós és élőhelyfejlesztési javaslatok:

A kezelési egység területén a természetvédelmi célkitűzéseknek leginkább a korábban itt található gyepek, láprétek helyreállítása felel meg. Javasolható ezért ennek érdekében a véghasználatot követően a felújítás elhagyása, a gyepek helyreállítása az erdőrészlet területén, vagy legalábbis annak - a véghasználatot megelőzően a működési terület szerint érintett nemzeti park igazgatósággal történt egyeztetés alapján - meghatározott részén.

(6) Gazdálkodáshoz nem köthető javaslatok

A kezelési egység területén olyan tevékenység, amely a természetközeli élőhelyek területének csökkenésével jár (beépítés, vonalas létesítmények kialakítása) nem javasolható.

(8) Kezelési javaslatok indoklása:

A kezelési egységhez tartozó erdő korábbi mocsárréti, sás- és lápréti élőhely területén létesült. Az eredeti növényzet maradványai (köztük a jelölő faj réti angyalgyökér – *Angelica palustris*) lokális vízállásos, fával csak gyengén fedett területeken jelenleg is fennmaradt. Ezek kiterjedése kicsiny, de külön részletként való lehatárolásuk értékes élőviláguk miatt fontos. A lápi jellegű élőhelyeket elsősorban a túlzott árnyalástól, valamint tájidegen, intenzíven terjedő fajok elszaporodásától szükséges megvédeni. Emiatt indokolt a velük érintkező állományszéleken kevésbé árnyaló erdőszegély kialakítása, fenntartása, továbbá az inváziós fajok elszaporodásának megelőzése az erdőállományban.

KE-8 kezelési egység

A KE-8 kezelési egységhez őshonos fafajú, lápi és mocsári élőhelyeknek megfelelően természetszerű erdők és erdőknek nem minősülő nagyobb zárt facsoportok tartoznak. A kezelési javaslatok célja, ezeknek az állományoknak – mint az élőhelyi sokféleség szempontjából fontos élőhelyeknek – lehetőség szerinti természetközeli állapotban való fenntartása, és az intenzíven terjedő tájidegen fafajoktól való mentesítése.

(1) Meghatározása: Őshonos fafajú, lápi és mocsári élőhelyeknek megfelelően természetszerű erdők és erdőknek nem minősülő nagyobb zárt facsoportok.

(2) Érintettség vizsgálata:

- A kezelési egység meghatározó élőhelytípusai (Á-NÉR 2011 kódok szerint): RB (őshonos fafajú puhafás jellegtelen vagy pionír erdők), RC (őshonos fafajú keményfás jellegtelen erdők)
- A kezelési egységben csekély kiterjedésben előforduló egyéb élőhelytípusok (Á-NÉR 2011 kódok szerint): OA (jellegtelen fátlan vizes élőhelyek), J1a (füzlápok)
- Natura 2000 élőhelyek: 91E0* - Enyves éger (*Alnus glutinosa*) és magas kőris (*Fraxinus excelsior*) alkotta ligeterdők (*Alno-Padion*, *Alnion incanae*, *Salicion albae*)

(3) Gazdálkodáshoz kötődő általános kezelési javaslatok:

A kezelési egységhez tartozó üzemtervezett erdőkben a körzeti erdőtervnek megfelelő gazdálkodás folytatható, a nevelővágások során általános javaslat a tájidegen, különösen az intenzíven terjedő fafajok arányának csökkentése.

(4) Gazdálkodáshoz köthető, támogatási rendszerbe illeszthető kezelési előírás-javaslatok:

a) Kötelező előírások és korlátozások

Erdőkre vonatkozóan:

- Az Európai Mezőgazdasági Vidékfejlesztési Alapból a Natura 2000 erdőterületeken történő gazdálkodáshoz nyújtandó kompenzációs támogatás részletes szabályairól szóló 41/2012. (IV. 27.) VM rendelet.
- A Guthi erdészeti tervezési körzet erdőterve: az erdőtervezés jelenleg folyamatban van.

A kezelési egység „ex lege” védett láp területére eső részén kötelező előírásként a természet védelméről szóló 1996 évi LIII törvény megfelelő előírásait szükséges alapul venni.

b) Önkéntesen vállalható előírás-javaslatok

- A gyérítések és véghasználatok során legalább 5 m³/ha álló és/vagy fekvő holtfa jelenlétének biztosítása. (E16).
- Az emberek testi épségét, közlekedést és épületeket nem veszélyeztető (az erdei élőhelyek fenntartását kiemelten szolgáló) lábön álló holtfák meghagyása. (E17).
- Őshonos fafajokkal jellemezhető faállományokban a nevelővágások során az idegenhonos fa- és cserjefajok egyedszámának minimális szintre szorítása, illetve lehetőség szerinti teljes eltávolítása. (E28).
- A vegyes összetételű faállományokban a nevelővágások során az idegenhonos fafajok eltávolítása. (E29)

- A nevelővágások során az intenzíven terjedő fajok teljes mértékű eltávolítása. (E31)
- Őshonos fajú állományok véghasználata során átlagosan 5-20% területi lefedettséget biztosító mikroélőhelyek visszahagyása, lehetőleg az idős állomány összetételét jellemző formában. (E38)
- Szóró, szózó vagy etetőhely a működési terület szerinti nemzeti park igazgatósággal egyeztetett helyszínen alakítható ki. (VA01)

(5) Élőhelyrekonstrukciós és élőhelyfejlesztési javaslatok:

A kezelési egység területére vonatkozóan élőhelyrekonstrukciós vagy élőhelyfejlesztési javaslat nem merül fel.

(6) Gazdálkodáshoz nem köthető javaslatok

A kezelési egység területén olyan tevékenység, amely a természetközeli élőhelyek területének csökkenésével jár (beépítés, vonalas létesítmények kialakítása) nem javasolható.

(7) Kezelési javaslatok indoklása:

A kezelési egységhez tartozó őshonos fajú erdők és faállományok fontos elemei a Natura 2000 területet alkotó természetközeli élőhely-együttesnek, azonban nem megfelelő kezelés esetén intenzíven terjedő tájidegen fajok elszaporodásával inváziós gócpontokká válhatnak, veszélyeztetve a környező jelölő élőhelyeket. A kezelési javaslatok fontos célja tehát a természetes faállományok mentesítése az inváziós fásszárúaktól. Mivel az őshonos fajú erdőállományok aránya a tervezési területen csekély, indokolt véghasználat során magas területi lefedettséggel az idős állományrészeket meghagyása, és a holtfa védelme.

KE-9 kezelési egység

A KE-9 kezelési egységhez nem őshonos fajok (fehér akác – *Robinia pseudoacacia*, nemes nyarak – *Populus x euramericana*) által alkotott ültetvényeszerű erdők, és a hozzájuk kapcsolódó, spontán terjedés által, gyepek helyén létrejött kisebb faállományok. A kezelési javaslatok célja a jelölő élőhelyek védelme a tájidegen fajú állományokban előforduló inváziós fás- és lágyszárú növényzettől.

(1) Meghatározása: Erdőként nyilvántartott akácosok, nemesnyarasok, valamint azokkal térben összefüggő, gyepeken kialakult tájidegen fajú fásszárú állományok.

(2) Érintettség vizsgálata:

- A kezelési egység meghatározó élőhelytípusai (Á-NÉR 2011 kódok szerint): S1 (akácültetvények), S2 (nemesnyarasok)
- A kezelési egységben csekély kiterjedésben előforduló egyéb élőhelytípusok (Á-NÉR 2011 kódok szerint): S6 (nem őshonos fajok spontán állományai)
- Natura 2000 élőhelyek: -

(3) Gazdálkodáshoz kötődő általános kezelési javaslatok:

A kezelési egységhez tartozó üzemtervezett erdőkben a körzeti erdőtervnek megfelelő gazdálkodás folytatható, a felújítások során azonban a természetvédelmi célkitűzéseknek az intenzíven terjedő fajok arányának csökkentése a gyepekkel szomszédos erdőrészekben. Az üzemtervezett erdők határán kívül található, spontán létrejött faállományok esetében azok visszaszorítása, és a gyepek

helyreállítása az általános javaslat.

(4) Gazdálkodáshoz köthető, támogatási rendszerbe illeszthető kezelési előírás-javaslatok:

a) Kötelező előírások és korlátozások

Erdőként nyilvántartott állományok esetében:

- Az Európai Mezőgazdasági Vidékfejlesztési Alapból a Natura 2000 erdőterületeken történő gazdálkodáshoz nyújtandó kompenzációs támogatás részletes szabályairól szóló 41/2012. (IV. 27.) VM rendelet.
- A Guthi erdészeti tervezési körzet erdőterve: az erdőtervezés jelenleg folyamatban van.

A kezelési egység „ex lege” védett láp területére eső részén kötelező előírásként a természet védelméről szóló 1996 évi LIII törvény megfelelő előírásait szükséges alapul venni.

b) Önkéntesen vállalható előírás-javaslatok

- A környező gyepterületek védelme érdekében az erdészeti tájidegen fajok alkotta állományok terjeszkedésének megakadályozása. (E69)
- Természetközeli állapotú fátlan élőhelyekkel határos erdőterületek felújítása táj- és termőhelyhonos fajokkal, illetve faállománytípussal (E56)
- Intenzíven terjedő idegenhonos faj felújításokban történő alkalmazásának teljes körű mellőzése. (E65)

(5) Élőhelyrekonstrukciós és élőhelyfejlesztési javaslatok:

A kezelési egység területére vonatkozóan élőhelyrekonstrukciós vagy élőhelyfejlesztési javaslat nem merül fel.

(6) Gazdálkodáshoz nem köthető javaslatok

Gazdálkodáshoz nem köthető javaslatok a kezelési egység területére vonatkozóan nem merülnek fel.

(7) Kezelési javaslatok indoklása:

A kezelési egység területén található, intenzíven terjedő tájidegen fajokból álló erdők és erdők nem minősülő faállományok spontán terjedés révén folyamatos veszélyt jelentenek a környező gyepterületekre, valamint a tisztásokra. A kezelési javaslatok ennek a veszélynek a mérséklését, a folyamat visszafordítását szolgálják, a tervszerű erdőgazdálkodási feladatok korlátozása nélkül.

KE-10 kezelési egység

A KE-10 kezelési egységhez árkok mentén található, illetve kisebb foltokban telepített, de erdőnek nem minősülő őshonos fás növényzet tartozik. A kezelési javaslatok középpontjában a táji és élőhelyi sokféleség szempontjából jelentős élőhelyek viszonylagos bolygatatlanságának fenntartása és inváziós fajoktól való védelme áll.

(1) Meghatározása: Árkok mentén található, illetve kisebb foltokban telepített, de erdőnek nem minősülő őshonos fás növényzet.

(2) Érintettség vizsgálata:

- A kezelési egység meghatározó élőhelytípusai (Á-NÉR 2011 kódok szerint): RA (őshonos fajú facsoportok, fasorok, erdősávok), P2a (üde és nedves cserjések)
- A kezelési egységben csekély kiterjedésben előforduló egyéb élőhelytípusok (Á-NÉR 2011 kódok szerint): B5 (nem zsombékoló magassárrétek), OB (jellegtelen üde gyepek)
- Natura 2000 élőhelyek: –

(3) Gazdálkodáshoz kötődő általános kezelési javaslatok:

A természetvédelmi szempontokat figyelembe vevő fahasználat javasolt. A kezelési egységben a fák kivágása csak gyérítéssel elvégezhető, egy fahossznál nagyobb összefüggő fátlan terület kialakulása kerülendő.

Az árok mélyítése, kotrása nem javasolható, javasolt külső beavatkozása nélkül természetes feltöltődése, esetleg spontán mederalakítása számára teret hagyni.

(4) Gazdálkodáshoz köthető, támogatási rendszerbe illeszthető kezelési előírás-javaslatok:

a) Kötelező előírások és korlátozások

A Natura 2000 területekre vonatkozó kezelési jellegű kötelező előírások és korlátozások a fenntartási terv elfogadásának időpontjában a kezelési egység meghatározó élőhelytípusaira nincsenek.

A kezelési egység „ex lege” védett láp területére eső részén kötelező előírásként a természet védelméről szóló 1996 évi LIII törvény megfelelő előírásait szükséges alapul venni.

b) Önkéntesen vállalható előírás-javaslatok

- Fakitermelés csak augusztus 15. és február 1. között végezhető. (E44)
- Inváziós fás szárúak mechanikus irtása kötelező. (GY26)
- A területen szóró, vadetető, szóó nem létesíthető (VA03)

(5) Élőhelyrekonstrukciós és élőhelyfejlesztési javaslatok:

A kezelési egység területére vonatkozóan élőhelyrekonstrukciós vagy élőhelyfejlesztési javaslat nem merül fel.

(6) Gazdálkodáshoz nem köthető javaslatok

A kezelési egység területén olyan tevékenység, amely a természetközeli élőhelyek területének csökkenésével jár (beépítés, vonalas létesítmények kialakítása) nem javasolható.

(7) Erdőtelepítésre vonatkozó javaslat:

A kezelési egység területén az erdőtelepítés nem javasolható.

(8) Kezelési javaslatok indoklása:

A kezelési egység területén a spontán kialakulású, részben idős fákból álló, természetszerűen strukturált törékeny fűz (*Salix fragilis*) fehér/szürke nyár (*Populus alba*, *Populus x canescens*), magyar kőris (*Fraxinus angustifolia* subsp. *danubialis*) rekettyefűz (*Salix cinerea*) alkotta elegyes állományok az élőhelyi sokféleség és táji érték szempontjából jelentősek. Ezért az esetleges fahasználat során fontos szempont, hogy az állomány szerkezete alapján fennmaradjon.

KE-11 kezelési egység

A KE-11 kezelési egységhez azok a tájidegen, intenzíven terjedő fafajok (fehér akác – *Robinia pseudoacacia*, részben kései meggy – *Prunus serotina*, bálványfa – *Ailanthus altissima*) által alkotott faállományok tartoznak, amelyek nem üzemtervezett erdő területére esnek, és nem is állnak közvetlen térbeli kapcsolatban azokkal. A kezelési javaslatok célja a környező gyepek védelme az intenzíven terjedő tájidegen fás növényzettől

(1) Meghatározása: Tájidegen, intenzíven terjedő fafajok által alkotott, nem üzemtervezett erdő területére eső és nem üzemtervezett erdővel szomszédos faállományok.

(2) Érintettség vizsgálata:

- A kezelési egység meghatározó élőhelytípusai (Á-NÉR 2011 kódok szerint): S6 (nem őshonos fafajok spontán állományai)
- A kezelési egységben csekély kiterjedésben előforduló egyéb élőhelytípusok (Á-NÉR 2011 kódok szerint): –
- Natura 2000 élőhelyek: –

(3) Gazdálkodáshoz kötődő általános kezelési javaslatok:

A kezelési egység élőhelyeihez nem kötődik kifejezett gazdálkodási tevékenység. Gyepterületeken, tájidegen fafajú facsoportok, fasorok inváziós terjedése révén létrejött állományokról van szó. Mind gazdálkodási szempontból, mind a természetvédelmi célkitűzések tekintetében a gyepekre terjedő inváziós faállományok visszaszorítása javasolható. Ahol a fasorok, delelő facsoportok megtartása indokolt, ott ezeket a fásszárú állományokat őshonos, de legalábbis spontán terjedésre nem hajlamos fa- és cserjeállományokra javasolt cserélni.

(4) Gazdálkodáshoz köthető, támogatási rendszerbe illeszthető kezelési előírás-javaslatok:

a) Kötelező előírások és korlátozások

A kezelési egység élőhelyei gyepterületekbe ágazva találhatóak, ezért a gyepek esetén kötelezően betartandó előírásként a Natura 2000 gyepterületek fenntartásának földhasználati szabályairól szóló 269/2007 (X.18.) Korm. rend. előírásait szükséges alapul venni.

b) Önkéntesen vállalható előírás-javaslatok

- Élőhelyrekonstrukció. (GY118)

(5) Élőhelyrekonstrukciós és élőhelyfejlesztési javaslatok:

Javasolt a kezelési egységhez tartozó inváziós fásszárú állományok felszámolása. A visszaszorításra kerülő faállományok helyén tisztító szárzúzással vagy kaszálással, valamint legeltetéssel szükséges elősegíteni a termőhelynek megfelelő gyp (mocsárrét vagy homoki gyp) helyreállítását. Ahol a fasorok, delelő facsoportok megtartása bizonyos kiterjedésben indokolt, ott ezeket a fásszárú állományokat őshonos, de legalábbis spontán terjedésre nem hajlamos fa- és cserjeállományokra javasolt cserélni.

(6) Gazdálkodáshoz nem köthető javaslatok

Gazdálkodáshoz nem köthető javaslatok a kezelési egység területére vonatkozóan nem merülnek fel.

(7) Erdőtelepítésre vonatkozó javaslat:

A kezelési egység területén az erdőtelepítés nem javasolható.

(8) Kezelési javaslatok indoklása:

A kezelési egységhez tartozó területeken spontán terjedésre hajlamos idegenhonos fásszárúak uralkodnak, amelyek inváziójukkal veszélyeztetik a környező gyepterületeket, közösségi jelentőségű élőhelyeket. A kezelési javaslatok az inváziós fajok visszaszorítását célozzák.

3.2.2. Élőhelyrekonstrukció és élőhelyfejlesztés

Az élőhelyrekonstrukciós és élőhelyfejlesztési javaslatokat a dokumentáció 3.2.1. fejezetben, az kezelési egységekre (KE) vonatkozó kezelési javaslatokkal egységes szerkezetben tárgyalja (cserje visszaszorítás: KE-1, KE-4; inváziós fajok visszaszorítása: KE-3, KE-4, KE-5; gyeptelepítés szántó helyén: KE-6; gyepterület helyreállítás erdő helyén: KE-7; gyepterület helyreállítás inváziós faállomány helyén: KE-11). A 3.2.1 fejezetben szereplő javaslatokon túlmenően az tervezési terület egészét érintően javasolt a jelentősebb csatornákon szabályozható vízvisszatartó műtárgyak létesítése, amelyek - nem meggátolva a tél végi, kora tavaszi illetve esetleg más időszakban olykor fellépő, természetvédelmi szempontból sem kedvező belvíztöbblet átvezetését - megakadályozzák, hogy száraz időszakban a lápi, lápréti, mocsárréti élőhelyek és a hozzájuk kötődő jelölő fajok fennmaradásához szükséges vízmennyiség eltávozzék a területről. 2014 folyamán a KEOP-3.1.2/2F/09-11-2012-0009 azonosítójú, „Kisvízterek rehabilitációja a Hortobágyi Nemzeti Park Igazgatóság működési területén” című természetvédelmi élőhelyfejlesztési projekt keretében megvalósításra kerül egy ilyen vízvisszatartó műtárgy. További vízvisszatartás megvalósítása csak – a jelen fenntartási terv keretein túlmutató – előzetes tervezés alapján lehetséges.

3.2.3. Fajvédelmi intézkedések

A tervezési terület jelölő fajainak védelme alapvetően az élőhelyek megfelelő kezelésén keresztül biztosítható, a 3.2.1. fejezetben részletezett élőhelykezelési javaslatok alapján. Specifikus fajvédelmi intézkedések nem indokoltak.

A réti angyalgyökér (*Angelica palustris*) állományok fenntartása az alapvető termőhelyi adottságok (kiemelten élőhelyeinek megfelelő vízellátása) esetén a becserjésedés, az inváziós és egyéb agresszív terjedésre képes fajokkal szembeni megfelelő kezelés esetén lehetséges. A KE-1 kezelési egységhez tartozó gyepekben előforduló réti angyalgyökér (*Angelica palustris*) populációk fenntartásához leginkább a faj igényeihez alkalmazkodó kíméletes, évi egyszeri kaszálás a megfelelő. Nagyobb kiterjedésben (15-20%), évről-évre változó helyen kaszátlanul meghagyott foltok esetén a faj fenntartása stabilan, nagy populációban biztosítható. Javasolt a kaszálást a június 15 előtt vagy szeptember 30 után elvégezni, a közbeeső időszakban végzett kaszálás esetén a faj virágzása és termésérlelése elmaradhat. A faj fennmaradását szolgáló további javaslat a gyepterületeket körülvevő, azokat egymástól részben elszigetelő zárt cserjés növényzet részleges visszaszorítása, ezáltal a gyepterület helyreállítása. A cserjéktől megtisztított élőhelyek egy része a réti angyalgyökér (*Angelica palustris*) számára alkalmas gyepké alakulhat.

Elvben a szarvasmarhával történő, kifejezetten kíméletes legeltetés is alkalmas az állomány stabil – de az előbbi, ideális kaszáló használathoz képest valamelyest alacsonyabb populációméret mellett – fenntartására, de a Hanelek területén a réti angyalgyökérnek (*Angelica palustris*) élőhelyül

szolgáló gyepek kis kiterjedése, elszigeteltsége miatt a legeltetéses használat csak rendkívül körülményesen lenne megoldható.

A faj jelenleg ismert legnagyobb állományai a KE-1 kezelési egység területére esnek. A kezelési javaslatok esetében a terv itt veszi leghangsúlyosabban figyelembe a faj igényeit a fentebb leírtak alapján; konkrét kezelési javaslatok a KE-1 kezelési egység esetében a 3.2.1 fejezetben szerepelnek.

A vérfű-hangyaboglárka (*Maculinea teleius*) megóvása alapvetően élőhelyeinek megfelelő állapotban tartásán keresztül valósulhat meg. Élőhelyei a KE-1 kezelési egységben találhatóak, azok kezelése jól összehangolható a réti angyalgyökér (*Angelica palustris*) számára javasolt kezeléssel. Az állomány fenntartásához leginkább a faj igényeihez alkalmazkodó kíméletes, évi egyszeri kaszálás a megfelelő. Nagyobb kiterjedésben (15-20%), évről-évre változó helyen kaszátlanul meghagyott foltok esetén a faj fenntartása stabilan biztosítható. Javasolt a kaszálást a június 15 előtt vagy szeptember 30 után elvégezni, a közbeeső időszakban végzett kaszálás esetén a lepkefaj tápnövényének, az őszi vérfűnek (*Sanguisorba officinalis*) virágzása és termésérlelése elmaradhat. A faj fennmaradását szolgáló további javaslat a gyepfoltokat körülvevő, azokat egymástól részben elszigetelő zárt cserjés növényzet részleges visszaszorítása, ezáltal a gyep helyreállítása. A cserjéktől megtisztított élőhelyek egy része a lepkefaj tápnövénye, az őszi vérfű (*Sanguisorba officinalis*) számára alkalmas gyepé alakulhat.

A faj (illetve tápnövényének) legnagyobb állományai a KE-1 kezelési egység területére esnek. A kezelési javaslatok esetében a terv itt veszi leghangsúlyosabban figyelembe a faj igényeit a fentebb leírtak alapján; a konkrét kezelési javaslatok a KE-1 kezelési egység esetében a 3.2.1 fejezetben szerepelnek.

A nagy tűzlepke (*Lycaena dispar*) populáció fenntartása az alapvetően fátlan gyepes és vizes élőhelyek megőrzésén keresztül biztosítható. Gyepeken előforduló populációi fenntartása szempontjából a kíméletes kaszálás, legeltetés alkalmas (ennek részleteit a 3.2.1. fejezetben a KE-1 és KE-2 kezelési egységek kezelési javaslatai tartalmazzák). A területen igen jelentős az élőhelyi adottságok miatt jelenleg sem kezelt, és a javaslatok szerint is kezeletlenül fenntartandó, a lepkefaj számára alkalmas mocsári és lápos terület is. Utóbbi területeken csupán a cserjésedés visszaszorításáról szükséges gondoskodni (ennek részleteit a 3.2.1. fejezetben a KE-4 kezelési egység kezelési javaslatai tartalmazzák).

Mindhárom jelölő faj védelme szempontjából szükséges a vadkár mérséklése. Különösen a vaddisznó által okozott bolygatás veszélyezteti a fajok élőhelyét. Szórók, vadetető, szórok kialakítása ezért a Natura 2000 terület határain belül kerülendő. A vaddisznóállomány visszaszorítása érdekében javasolt az állomány kontrollja (elsősorban vaddisznóhajtás, terelővadászat gyakoriságának fokozása) a tervezési területen és annak környezetében.

3.2.4. Kutatás, monitorozás

Monitorozás:

A Nemzeti Biodiverzitás-monitorozó Rendszer (NBmR) keretében a területen monitorozás a réti angyalgyökér (*Angelica palustris*) populációt érinti. A 3 éves rendszerességgel folyó monitorozás folytatása a továbbiakban is javasolt. .

A tervezés alapját jelentő 1:10.000 léptékű élőhelyterképezés, illetve a jelölő fajokra vonatkozó botanikai felmérés 2014-ben, a zoológiai felmérés 2013-ban készült el a teljes területre nézve. A további kutatás és monitorozás tekintetében ezeknek a felméréseknek az eredményeit célszerű alapállapotnak tekinteni.

A jövőben szükséges a területen a kijelölés alapjául szolgáló közösségi jelentőségű élőhelyek kiterjedésének és természetességének, valamint a jelölő fajok állományának nyomon követése.

A jelölő élőhelyek monitorozására javasolható 5 évente az NBmR protokoll szerinti élőhelyterképezés elvégzése. Az élőhelyek ennél ritkábban végzett monitorozása vélhetőleg nem ad megfelelő lehetőséget az esetlegesen beinduló negatív folyamatok megváltoztatását célzó idejében történő beavatkozásra. Javasolt a jelölő élőhelyek (6410 - kékperjés láprétek meszes, tőzeges, vagy agyagbemosódásos talajokon [*Molinion caeruleae*], 6510 - sík- és dombvidéki kaszálórétek [*Alopecurus pratensis*, *Sanguisorba officinalis*], 7230 - mészkedvelő üde láp- és sásrétek, 91E0* - enyves éger [*Alnus glutinosa*] és magas kőrös [*Fraxinus excelsior*] alkotta ligeterdők [*Alno-Padion*, *Alnion incanae*, *Salicion albae*]; az élőhelytípus kódja után szereplő csillag (*) azt jelenti, hogy az élőhelytípus kiemelt jelentőségű) állományainak változását is egy-egy mintavételi helyen monitorozni, erre alkalmas módszer a közösségi jelentőségű gyepekre vonatkozó módszertan.

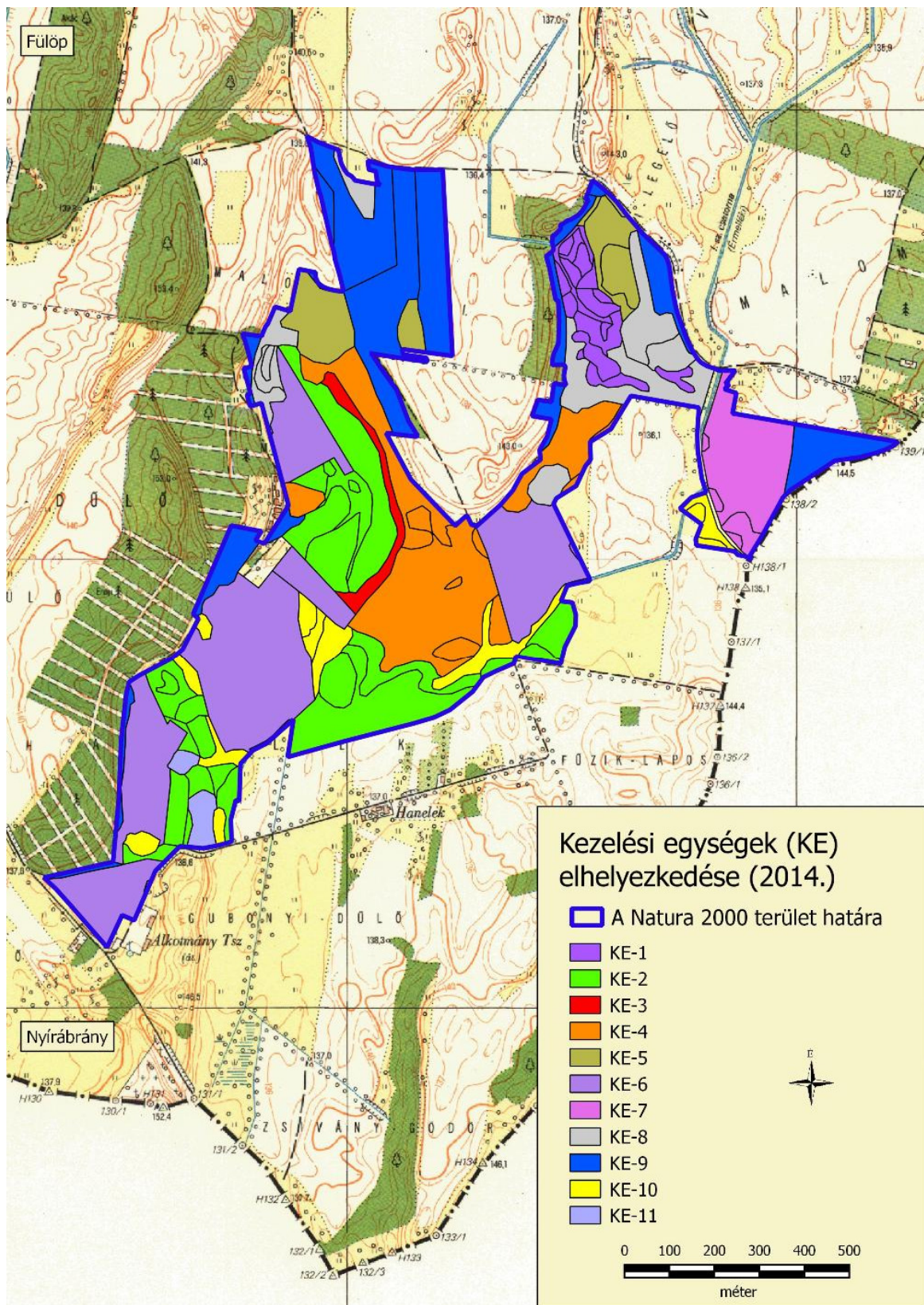
A jelölő állatfajok (vérfű-hangyaboglárka – *Maculinea teleius*, nagy tűzlepke – *Lycaena dispar*) monitorozására az NBmR protokoll szerint 3 évente végzett felmérés javasolható. Ha erre kapacitáshiány miatt nincs lehetőség, akkor minimálisan az 5 évente, az élőhelyterképezéssel azonos ciklusokban végzett monitorozás javasolható.

Kutatás:

A tervezési területre vonatkozóan javasolható a fátlan lápi-lápréti élőhelyek fásodásának-cserjésedésének vizsgálata, amelyre költséghatékony volta miatt a légifotó-elemzésen alapuló elemzési módszer ajánlható. Ennek segítségével meghatározhatók azok a helyek, ahol a fásszárúak terjedése leginkább veszélyeztetik a jelölő fátlan lápi-lápréti élőhelyet.

3.2.5. Mellékletek

A gazdálkodáshoz és egyéb területhasználathoz köthető kezelési egységek megjelenítése.



3.3. A kezelési javaslatok megvalósításának lehetséges eszközei a jogi háttér és a tulajdonviszonyok függvényében

A tervezési terület egésze a Hanelek (HUHN20031) különleges természetmegőrzési területbe tartozik, tehát a tervezési területre alapvetően a 275/2004 (X.8.) Kormányrendelet az irányadó.

A fent hivatkozott Natura 2000 területen belül országos jelentőségű védett természeti területek az lápként oltalmat élvező „ex lege” védett területek, melyekre a természet védelméről szóló 1996. évi LIII. törvény vonatkozik.

Ezen túl a terület egyes részei az országos ökológiai hálózat, magterület, illetve pufferterület övezetének részei is egyben (ld. 1.6. fejezet).

A tervezési terület nagyobb része (75,9%) magántulajdonban van. A magántulajdonú területeknek csak csekély része osztatlan közös tulajdon. Mintegy 11,2% (10,61 ha) a Magyar Állam tulajdonában és a Hortobágyi Nemzeti Park Igazgatóság vagyonkezelésében van. További 1,0% van állami tulajdonban, egyéb kezelésben. A terület 11,9%-ának (11,31 ha) tulajdonosa a Liget Természetvédelmi Közalapítvány.

A kezelési javaslatok megvalósítása esetén a fentebb összefoglalt körülményeket kell figyelembe venni.

3.3.1. Agrártámogatások

3.3.1.1. Jelenleg működő agrártámogatási rendszerek

A jelenleg hatályos Mezőgazdasági Parcella Azonosító Rendszer (MePAR) alapján a Hanelek különleges természetmegőrzési terület Fülöp és Nyírábrány közigazgatási területeit érintve több fizikai blokkban található. A fizikai blokkok területnagyságának megközelítőleg 50 %-a mezőgazdaságilag támogatható területre esik, melyre agrártámogatás igényelhető.

A fizikai blokkban gazdálkodó mezőgazdasági termelők számára az alábbi agrártámogatási források érhetőek el:

MEPAR Blokkazonosító	teljes terület (ha)	támogatható terület (ha)	KAT
L76UF-F-11	8,89	8,08	-
L6V1F-9-11	26,03	16,88	-
L6RMF-T-11	22,1	19,28	-
L6F1F-V-11	14,37	13,59	-
LEF1F-4-11	4,86	4,66	-
L5P7F-9-11	73,35	0,54	-
LE81F-W-11	1,23	1,23	-
L6KMF-L-11	12,48	12,45	-
L6N1F-3-11	12,46	10,05	-
L6JEF-C-11	7,95	0	-

Egységes területalapú támogatás (SAPS)

A támogatás mértékéről évente a vidékfejlesztésért felelős miniszter dönt miniszteri rendeletben. A támogatási összeg megközelítőleg 65.000 Ft/ha/gazdálkodási év. A támogatás igénybevételének

feltétele, hogy a gazdálkodó maradéktalanul tartsa be az 50/2008.(IV.24.) FVM rendeletben foglaltakat, amely a Helyes Mezőgazdasági és Környezeti állapot feltételrendszerét tartalmazza.

Agrár- környezetgazdálkodási támogatás (AKG)

Középhosszú távú (5 gazdálkodási év) támogatási rendszer, melynek feltételeit a vidékfejlesztésért felelős miniszter által kiadott miniszteri rendelet szabályoz. Jelenlegi, 2009. és 2014. közötti időszakban a 61/2009. (V.14.) FVM rendelet hatályos. Jelen Natura 2000 területen a támogatási rendelet gyep hasznosítási irányú horizontális célprogramjai vehetők igénybe, ugyanis a Hanelek különleges természet-megőrzési terület nem esik bele Magas Természeti Értékű Területek zónalehatárolásaiba. A terület hosszú távú fenntartásához részben megfelelőek a horizontális célprogramokban elérhető kiegészítő támogatások. Az elérhető támogatás mértéke az extenzív gyepgazdálkodás célprogramban legeltetéses hasznosítás esetén 77 Eurónak megfelelő forintösszeg, kaszálásos hasznosítás esetén 40 Eurónak megfelelő forintösszeg. Ökológiai gyepgazdálkodás célprogramban legeltetéses hasznosítás esetén 85 Eurónak megfelelő forintösszeg, kaszálásos hasznosítás esetén 48 Eurónak megfelelő forintösszeg érhető el.

Kötelező földhasználati előírások ellenértékéért igényelhető kompenzációs jellegű kifizetések

Tekintettel arra, hogy a 269/2007. (X. 18.) Korm. rendelet alapján földhasználati előírások vannak hatályban a gyepterületekre vonatkozóan, a 128/2007. (X.31.) FVM rendelet alapján a Natura 2000 gyepterületeken történő gazdálkodáshoz területalapú, kompenzációs támogatás vehető igénybe, melynek értéke 38 EUR/ha évente.

Ehhez hasonlóan, a Natura 2000 irányelveket érvényre juttató jogszabályok végrehajtásával érintett, az Országos Erdőállomány Adattárban nyilvántartott erdőrészlet területén felmerülő költségek és jövedelem kiesés ellentételezése céljából a 41/2012 (IV. 27.) VM rendelet alapján a magánkézben lévő, Natura 2000 erdőterületeken történő gazdálkodáshoz kompenzációs támogatás igényelhető, mely az erdő természetességétől, a faállomány korától és összetételétől függően évente 40-230 EUR/ha lehet.

Önkéntesen vállalt előírások nyomán igényelhető mező- és erdőgazdálkodási támogatások

Az agrár-környezetgazdálkodási célprogramok közül az ország egész területén (a támogatható területeken) igénybe vehető *horizontális* szántóföldi, gyepgazdálkodási és ültetvény célprogramok érhetők el a 61/2009. (V.14.) FVM rendelet jelenleg hatályos rendelkezései alapján.

Az erdőterületekre vonatkozóan az erdő-környezetvédelmi célprogramok kifizetései vehetők igénybe a 124/2009. (IX.24.) FVM rendelet alapján.

Nem termelő mezőgazdasági beruházások

A 33/2008. (III.27.) FVM rendelet alapján támogatás vehető igénybe olyan földhasználati intézkedésekre, amelyek gazdálkodáshoz közvetlenül nem kapcsolódnak, ugyanakkor a vidéki táj értékeinek, állat- és növényvilágának fennmaradását szolgálják, ez által növelik a Natura 2000 területek közjóléti értékét, illetve hozzájárulnak a környezetgazdálkodási célok teljesítéséhez.

Az agrártámogatások és Natura 2000 kompenzációs támogatások igénybe vételére vonatkozó információk

Rendelkezésre álló információink alapján az agrártámogatások igénybevétele a nagyobb földterülettel rendelkező gazdálkodók részéről jellemző, ami a Natura 2000 gyepterületek és erdők kompenzációs támogatására is igaz. A Hanelek esetében ez a teljes területnek jelentős részét teszi ki, bár a nem támogatható területek nagy kiterjedése miatt sok a mindenfajta kezelés nélkül maradt területek aránya.

3.3.1.2. Javasolt agrártámogatási rendszer

Kifejezetten Natura 2000 területekre jelenleg a Natura 2000 gyepterületekre vonatkozóan létezik kompenzációs kifizetés. Látható azonban, hogy jelenleg nincsen hatályban szántó művelési ágú, valamint egyéb természetvédelmi szempontból fontos élőhelyre (láprét, vizes élőhelyek stb.) kidolgozott földhasználati előírás, illetve ez alapján kompenzációs kifizetés. Ebből adódóan ezekre a területekre csupán az egyéb földhasználati korlátozások (nitrát területekre, védett területekre vonatkozó) vannak érvényben, speciális faj és élőhelyvédelmi intézkedések nincsenek.

A Natura 2000 gyepterületekre vonatkozó jelenlegi földhasználati előírások általános értelemben olyan gyephasználatot támogatnak, amely országos léptéket tekintve általában szükségesek a gyepök természetességének megőrzéséhez. Ugyanakkor általánosságukból következően nem képesek kezelni olyan helyi és speciális problémákat, amelyek éppen a jelölő értékek miatt fontosak (egyes kivételes esetekben akár ellent is mondhatnak a Natura 2000 célkitűzéseknek). A fenntartási terv egyik szerepe éppen azoknak a lokális kezelési feladatoknak a meghatározása, amelyek támogatási rendszerbe való beépítése a Natura 2000 célkitűzések szempontjából szükséges.

A jelenlegi agrártámogatási rendszer további jelentős korrekcióra szoruló hiányossága, hogy nem ösztönzi a természetvédelmi szempontból fontos gazdálkodói beavatkozásokat a nem hasznosított mezőgazdasági területeken. Egyúttal nem is teszi érdekeltté a gazdálkodót abban, hogy azok a nem hasznosított mezőgazdasági területek, amelyek éppen a hasznosítás hiánya miatt őriznek értékes közösségi jelentőségű élőhelytípusokat, fajokat - megfelelő (vagy jobb illetve nagyobb) állapotban és kiterjedésben fennmaradjanak.

A Hanelek fenntartási tervének tanulságai alapján az agrártámogatási rendszer módosításával, bővítésével, kiegészítésével kapcsolatban a javaslatok két szintre bontva képzelhetők el:

Kötelező szint: A terület jelenlegi állapotának megőrzése érdekében szükséges tevékenységek, amelyeket minden Natura 2000 földhasználóra kötelező érvényűen szükséges érvénybe léptetni. Ez a kötelező földhasználati szabályok kibővítésével, illetve a meglévő szabályok módosításával/összehangolásával, és a hozzájuk kapcsolódó kompenzációs kifizetések megváltoztatásával léptethető életbe. A Hanelek Natura 2000 terület vonatkozásában ebbe a körbe illeszthető eszközök a következők:

- A gyepként nem hasznosítható vizes élőhelyek (mocsarak, lápok) területén a vízelvezetés, a feltörés, trágyakiszórás, szálás takarmány tárolásának tilalma, és az inváziós fajoktól való mentesítési kötelezettséget szolgáló eszközök.

- A Natura 2000 gyepterületek fenntartásának földhasználati szabályairól szóló 269/2007 (X.18.) Korm. rend. előírásai jelenleg kötelező érvénnyel, 5-10% között határozzák meg a kaszálással hasznosított gyepek esetében a kaszálatlanul hagyandó terület nagyságát. Javasolható a jelenlegi szabályozás módosításával a kaszálatlanul hagyott terület nagyságának tágabb határok közötti meghatározása.

Önkéntes szint: A terület természeti állapotának javítását szolgáló eszközök, amelyek az egyes területek, kezelési egységek sajátosságainak megfelelően önkéntes vállalás alapján ösztönzik a területhasználat az élőhelyek állapotának javítására, a közösségi jelentőségű fajok populációinak erősítésére. Ezek az eszközök ilyen értelemben átmenetet mutatnak az élőhelyfejlesztési-élőhelyrekonstrukciós támogatások irányába, de nem jelentenek olyan mértékű beavatkozást, ami kifejezetten nagy beruházási igényűek. A Hanelek Natura 2000 terület vonatkozásában ebbe a körbe illeszthető eszközök a következők:

- Natura 2000 területeken becserjésedett gyepeken a füves élőhely visszaállítását ösztönző eszközök.
- A gyepeként nem hasznosítható vizes élőhelyek (mocsarak, lápok) területén a cserjésedés, fásodás meghatározott (de az egyes területekre differenciált mértékű) visszaszorítását szolgáló eszközök.
- A Natura 2000 gyepterületeken a legeléstől kímélt területrészek kialakítását ösztönző eszközök.
- Gépbeszerzés támogatása speciális kezelést igénylő, időszakosan vizes élőhelyek kaszálásához, szárzúzásához Natura 2000 területen.
- A Natura 2000 területen található, inváziós fajokkal nagy mértékben fertőzött gyepterületek mentesítését, gyepgazdálkodásra alkalmas állapotba való alakítását szolgáló eszközök.
- A Natura 2000 területen található szántókon a környezetkímélő növényvédő szerek használatát ösztönző eszközök.
- A Natura 2000 területen található szántókon a műtrágyahasználat csökkentését ösztönző eszközök.
- A Natura 2000 területen található tájidegen fafajú, erdőnek nem minősülő faállományok gyepké, vagy őshonos fafajú állományá alakítását szolgáló eszközök.
- Natura 2000 erdőterületen a fával kevésbé fedett, lápi növényzetű foltok lehatárolását, befásodástól való védelmét szolgáló eszközök.

A jelenlegi támogatási rendszer nem teszi érdekeltté a gazdálkodókat a nem hasznosított mezőgazdasági területek megőrzésében, hanem jellemzően azok eltüntetésére ösztönöz.

Mivel ezek a területek nem támogatható területrészek, a támogatható terület maximalizálása érdekében a gazdálkodók gyakran eltüntetik a szegélyvegetációt, cserjéseket, kaszálják az értéktelen szénát adó, vagy vízállásos területeket is, amelyeken korábban nem folytattak intenzív jellegű gyepgazdálkodást. Ez a helyzet úgy javítható, ha agrártámogatás lesz igényelhető a nem művelt területekre, azaz nemcsak a kivett művelési ágú területekre, hanem a művelés alatt álló területek egyes részterületeire is.

A Natura 2000 területek közötti koherencia biztosítása érdekében fontos lenne a természeti területek és az ökológiai hálózatba tartozó területek kedvező állapotának megőrzése a Natura 2000 területeken kívül is.

A fenti problémára megoldás lehet, ha a természetvédelmi szempontból értékes, de gazdaságosan nem művelhető területek is legalább minimális mértékben támogathatóak lennének, ezáltal nem

lennének teljesen haszontalanok a tulajdonosok, földhasználók számára.

A támogatási rendszer kialakítása során figyelembe kellene vennie a támogatásra benyújtott terület természetvédelmi értékességét, sajátos ökoszisztéma szolgáltatásait, az ott megtalálható, elkülönülő élőhelyfoltok természetességi értékét és a jó természetességű területeken vagy részterületeken azoknak a fennmaradását segítő gazdálkodást vagy akár a „nem beavatkozást” kellene ösztönözni.

3.3.2. Pályázatok

A területen jelenleg egy természetvédelmi relevanciájú pályázat megvalósítása van folyamatban. A KEOP-3.1.2/2F/09-11-2012-0009 azonosítójú, „Kisvízterek rehabilitációja a Hortobágyi Nemzeti Park Igazgatóság működési területén” című projekt keretében (Kedvezményezett: Hortobágyi Nemzeti Park Igazgatóság; megvalósítási időszak: 2012. 09. 03 - 2015. 01.03; az Európai Unió és Magyar Állam által nyújtott támogatás összege: 354 337 312 Ft) vízvisszatartást célzó beavatkozás történik. Ennek keretében a területen átfolyó csatornába épített műtárgy (vasbeton fix bukó) kerül kialakításra, amellyel a terület egy lényeges részén az élőhelyrekonstrukciós javaslatok (3.2.2. fejezet) körében ismertetett vízvisszatartási feladatok megoldhatók.

3.3.3. Egyéb

A tervezési területre nincs egyéb javaslat.

3.4. A terv egyeztetési folyamatának dokumentációja

3.4.1. Felhasznált kommunikációs eszközök

Kifejtve a 3.4.2. pont alatti táblázatban, összevontan a kommunikáció címzettjeivel.

3.4.2. A kommunikáció címzettjei

<i>Felhasznált kommunikációs eszközök:</i>	<i>A kommunikáció címzettjei:</i>	<i>Időpont, helyszín</i>	<i>Egyéb információ</i>
a) terepbejárás	a) gazdálkodók b) a Natura 2000 területtel érintett földrészek tulajdonosai és vagyonkezelői e) a Natura 2000 területen illetékességi vagy működési területtel rendelkező területi államigazgatási szervek és települési önkormányzatok o) egyéb indokolt célcsoport: helyi lakosság	2014.08.25. Nyírábrány	Részvevők száma: 2
b) falufórum	a) gazdálkodók b) a Natura 2000 területtel érintett földrészek tulajdonosai és vagyonkezelői e) a Natura 2000 területen illetékességi vagy működési területtel rendelkező területi államigazgatási szervek és települési önkormányzatok o) egyéb indokolt célcsoport: helyi lakosság	2014.08.25. Nyírábrány	Részvevők száma: 8
d) önkormányzati közzététel	a) gazdálkodók b) a Natura 2000 területtel érintett földrészek tulajdonosai és vagyonkezelői e) a Natura 2000 területen illetékességi vagy működési	2014. augusztus (Fülöp, Nyírábrány)	Kifüggesztés darabszáma: 2

<i>Felhasznált kommunikációs eszközök:</i>	<i>A kommunikáció címzettjei:</i>	<i>Időpont, helyszín</i>	<i>Egyéb információ</i>
	területtel rendelkező területi államigazgatási szervek és települési önkormányzatok o) egyéb indokolt célcsoport: helyi lakosság		
e) honlap	a) gazdálkodók b) a Natura 2000 területtel érintett földrészek tulajdonosai és vagyonkezelői e) a Natura 2000 területen illetékességi vagy működési területtel rendelkező területi államigazgatási szervek és települési önkormányzatok o) egyéb indokolt célcsoport: helyi lakosság	2013.11.14-től folyamatosan	http://www.emisszio.hu/n2 + facebookon megosztva
f) érintettek levélben vagy e-mailben történő megkeresése és tájékoztatása	e) a Natura 2000 területen illetékességi vagy működési területtel rendelkező területi államigazgatási szervek és települési önkormányzatok	2014. július és augusztus	Kiküldött levelek darabszáma: 65
h) sajtóesemény (sajtótájékoztató, sajtókonferencia)	a) gazdálkodók b) a Natura 2000 területtel érintett földrészek tulajdonosai és vagyonkezelői e) a Natura 2000 területen illetékességi vagy működési területtel rendelkező területi államigazgatási szervek és települési önkormányzatokon) egyéb indokolt célcsoport: helyi lakosság	2013.12.11. 2014.01.30. 2014.07.30.	10 sajtó-megjelenés

A társadalmi egyeztetés szöveges ismertetése:

- Falufórum időpont és helyszín egyeztetés történt Nyírábrány Nagyközség Önkormányzatával.
- A fenntartási terv letölthetővé vált és a véleményezhetőségről cikk jelent meg a kommunikációt végző szervezet honlapján.
- A fenntartási terv véleményezhetőségéről sajtótájékoztató került megrendezésre, melynek eredményeképpen 10 sajtómegjelenés történt (térsvégi televízió, térsvégi rádió, országos hetilap, megyei napilap, internetes hírportálok).
- Az érintettek jelentős köre a fenntartási terv társadalmi egyeztetésének folyamatáról, a tervek véleményezhetőségéről, a véleményezés módjairól és határidejéről postai levélben (és amennyiben az elérhetőség rendelkezésre állt, kiegészítő jelleggel e-mailben is) értesítésre került. Az értesítő levelek célcsoportok szerinti egyedi összeállítással kerültek kiküldésre. A társadalmi egyeztetés során a hatóságoknak és egyéb államigazgatási szerveknek, valamint kezelőknek és egyéb érintetteknek küldött értesítő levelek tartalmazták a kommunikációt végző E-misszió Egyesület által tárgyidőszakban társadalmi egyeztetésre bocsátott összes Natura 2000 terület fenntartási terveinek véleményezhetőségére vonatkozó információkat (terület kód, név, érintett települések, véleményezési határidők stb.). A címzettek köre:

- Érintett önkormányzatok (2 levél)
- Natura 2000 támogatást 2011-2014 között igénybe vevő helyben élő gazdálkodók, továbbá a HNPI-től földterületeket bérlő gazdálkodók (1 levél).
- Azon földrészek helyben élő magán tulajdonosai, amelyek a tervezési területen belül érintettek a jelölő élőhelyeket és fajokat, valamint kiemelt természeti értéket és/vagy konfliktusforrást hordozó, természetvédelmi szempontból legfontosabbnak ítélt területrészekben (17 levél). (A területen tulajdonosként érintett önkormányzatok és a magyar állam vagyongazdálkodói külön levélben kerültek értesítésre.)
- Szabolcs-Szatmár-Bereg Megyei Kormányhivatal
- Hajdú-Bihar Megyei Kormányhivatal
- Borsod-Abaúj-Zemplén Megyei Kormányhivatal
- Szabolcs-Szatmár-Bereg Megyei Kormányhivatal, Törvényességi Felügyeleti Főosztály
- Hajdú-Bihar Megyei Kormányhivatal, Törvényességi Felügyeleti Főosztály
- Borsod-Abaúj-Zemplén Megyei Kormányhivatal, Törvényességi Felügyeleti Főosztály
- Szabolcs-Szatmár-Bereg Megyei Kormányhivatal, Földművelésügyi Igazgatóság
- Hajdú-Bihar Megyei Kormányhivatal, Földművelésügyi Igazgatóság
- Borsod-Abaúj-Zemplén Megyei Kormányhivatal, Földművelésügyi Igazgatóság
- Szabolcs-Szatmár-Bereg Megyei Kormányhivatal, Növény- és Talajvédelmi Igazgatóság
- Hajdú-Bihar Megyei Kormányhivatal, Növény- és Talajvédelmi Igazgatóság
- Borsod-Abaúj-Zemplén Megyei Kormányhivatal, Növény- és Talajvédelmi Igazgatóság
- Szabolcs-Szatmár-Bereg Megyei Kormányhivatal, Közlekedési Felügyelőség
- Hajdú-Bihar Megyei Kormányhivatal, Közlekedési Felügyelőség
- Borsod-Abaúj-Zemplén Megyei Kormányhivatal, Közlekedési Felügyelőség
- Szabolcs-Szatmár-Bereg Megyei Kormányhivatal, Földhivatal
- Hajdú-Bihar Megyei Kormányhivatal, Földhivatal
- Borsod-Abaúj-Zemplén Megyei Kormányhivatal, Földhivatal
- Szabolcs-Szatmár-Bereg Megyei Kormányhivatal, Építésügyi Hivatal
- Hajdú-Bihar Megyei Kormányhivatal, Építésügyi Hivatal
- Hajdú-Bihar Megyei Kormányhivatal, Építésügyi és Örökségvédelmi Hivatal, Örökségvédelmi Osztály
- Borsod-Abaúj-Zemplén Megyei Kormányhivatal, Építésügyi és Örökségvédelmi Hivatal

- Hajdú-Bihar Megyei Kormányhivatal, Erdészeti Igazgatóság, Erdőfelügyeleti és Hatósági Osztály, Szabolcs-Szatmár-Bereg Megyei Területi Iroda
- Hajdú-Bihar Megyei Kormányhivatal, Erdészeti Igazgatóság, Erdőfelügyeleti és Hatósági Osztály
- Borsod-Abaúj-Zemplén Megyei Kormányhivatal, Erdészeti Igazgatóság
- Felső-Tisza-vidéki Környezetvédelmi és Természetvédelmi Felügyelőség
- Tiszántúli Környezetvédelmi és Természetvédelmi Felügyelőség
- Észak-magyarországi Környezetvédelmi és Természetvédelmi Felügyelőség
- Felső-Tisza-vidéki Környezetvédelmi és Vízügyi Igazgatóság
- Tiszántúli Környezetvédelmi és Vízügyi Igazgatóság
- Észak-magyarországi Vízügyi Igazgatóság
- Hortobágyi Nemzeti Park Igazgatóság
- Nemzeti Földalapkezelő Szervezet
- Nemzeti Földalapkezelő Szervezet Szabolcs-Szatmár-Bereg Megyei Területi Iroda
- Nemzeti Földalapkezelő Szervezet Hajdú-Bihar Megyei Területi Iroda
- Nemzeti Földalapkezelő Szervezet Borsod-Abaúj-Zemplén Megyei Területi Iroda
- Mezőgazdasági és Vidékfejlesztési Hivatal
- Mezőgazdasági és Vidékfejlesztési Hivatal Szabolcs-Szatmár-Bereg megyei kirendeltség
- Mezőgazdasági és Vidékfejlesztési Hivatal Hajdú-Bihar megyei kirendeltség
- Mezőgazdasági és Vidékfejlesztési Hivatal Borsod-Abaúj-Zemplén megyei kirendeltség
- Nemzeti Agrárgazdasági Kamara Szabolcs-Szatmár-Bereg megyei Igazgatóság
- Nemzeti Agrárgazdasági Kamara Hajdú-Bihar megyei Igazgatóság
- Nemzeti Agrárgazdasági Kamara Borsod-Abaúj-Zemplén megyei Igazgatóság
- Vadásztársaságok Szabolcs-Szatmár-Bereg Megyei Szövetsége
- Országos Magyar Vadászkamara Hajdú-Bihar megyei Területi Szervezete
- Hajdú-Bihar megyei Vadgazdálkodók és Vadászok Szövetsége
- Országos Magyar Vadászkamara Borsod-Abaúj-Zemplén megyei Területi Szervezete
- Vadászok és Vadgazdálkodók Észak-Magyarországi Területi Szövetsége
- Magán Erdőgazdálkodók Országos Szövetsége
- Vízgazdálkodási Társulatok Országos Szövetsége (VTOSZ)

- Szabolcs-Szatmár-Bereg Megyei Önkormányzat Területfejlesztési és Költségvetési Főosztály
 - Hajdú-Bihar Megyei Önkormányzat Fejlesztési, Tervezési és stratégiai Osztály
 - Borsod-Abaúj-Zemplén Megyei Önkormányzat Hivatala, Terület és Vidékfejlesztési Osztály
 - Észak-Alföldi Regionális Tanács
 - Szabolcs-Szatmár-Bereg Megyei Fejlesztési Ügynökség Kht.
 - Észak-magyarországi Regionális Fejlesztési Ügynökség (2 levél)
 - Sporthorgász Egyesületek Szabolcs-Szatmár-Bereg Megyei Szövetsége
 - Hajdú-Bihar Megyei Horgászszervezetek Szövetsége
 - Horgász Egyesületek Borsod-Abaúj-Zemplén Megyei Szövetsége
 - Erdészeti szakirányítók (19 levél)
 - Agrárkamrai tanácsadók (128 levél)
 - Falugazdász területi irodák (17 levél)
 - Vadásztársaságok (83 levél)
 - Vízgazdálkodási társulatok (19 levél)
 - Horgász egyesületek (106 levél)
 - Halászati hasznosítók (8 levél)
 - NYÍRERDŐ Nyírségi Erdészeti Zrt.
- A meghirdetett időpontban és helyszínen megtartásra került a falufórum, melyről emlékeztető és fotódokumentáció készült. A fórumon 8 fő vett részt.
 - A meghirdetett időpontban és helyszínen megtartásra került a terepbejárás, melyről jegyzőkönyv készült. A terepbejáráson 2 fő vett részt.
 - Az érintett önkormányzatok (Fülöp, Nyírábrány) 2014. augusztusában kifüggesztették a fenntartási tervet.
 - A beérkezett véleményeket és észrevételeket összefoglaltuk és megküldtük a tervekészítőnek, valamint a Hortobágyi Nemzeti Park Igazgatóságnak.

3.4.3. Egyeztetés hatósági és területi kezelő szervekkel

A legfontosabb beérkezett észrevételek:

Kommunikáció címzettje	Visszajelzett? (tartalom)	Hogyan?	Beépült a tervbe?	Hogyan? Ha nem épült be, miért?
Tulajdonosok, vagyongazdálkodók	igen (A vadgazdálkodási terv megvitatása. Egyes területrészek értékesítésének, erdős részek letermelésének kérdései).	fórumon megjelentek	nem	A terv módosítását igénylő észrevétel nem történt.
Szabolcs-Szatmár-Bereg Megyei Kormányhivatal, Közlekedési Felügyelőség	igen (Növénytelepítést a „Közutak tervezése” című ÚT 2-1.201. számú útügyi műszaki előírásban foglaltaknak megfelelően kell elvégezni. Vasút környezetében történő növénytelepítéskor 206198. (XII.21.) KM rendelet, és a közúti közlekedésről szóló 1988. évi I. tv. 42/A § (1) bekezdésének betartása.)	levélben	nem	A terv módosítását igénylő észrevétel nem történt.
Hajdú-Bihar Megyei Kormányhivatal, Erdészeti Igazgatóság, Erdőfelügyeleti és Hatósági Osztály	igen (A fenntartási tervnek igazodnia kell a 2009. évi XXXVII. törvény 112 § (3) bekezdés 2. pontja alapján kihirdetésre került erdőtervrendeletek, előírásaihoz, valamint az Országos Erdőállomány adatai és előírásaihoz.)	levélben	nem	A terv módosítását igénylő észrevétel nem történt.
Hortobágyi Nemzeti Park Igazgatóság	igen (élőhelytérkép, jelölő élőhelyek értelmezése, kezelési javaslatok)	írásban javasoltak, személyes konzultáció	igen	véleményüket a szakmai tervező figyelembe vette (élőhelytérkép véleményezése, jelölő élőhelyek értelmezése, saját kezelési tapasztalatok tanulságainak érvényesítése a kezelési javaslatokban és a megalapozó dokumentációban)

A legfontosabb észrevételek, amelyek alapján a terv módosításra került:

A Hortobágyi Nemzeti Park Igazgatóság munkatársai véleményezték a terv megalapozását szolgáló élőhelytérképet, javaslatokat tettek a közösségi jelentőségű élőhelyek értelmezésére vonatkozóan. Ismertették tapasztalataikat a Hanelek területén a Hortobágyi Nemzeti Park Igazgatóság kezelésében levő gyepterületek kezelésével kapcsolatban (kaszálás, cserjések kezelése, vízvisszatartás), amelynek szempontjai, tanulságai beépültek a 3.2.1. fejezet kezelési javaslataiba, illetve a megalapozó dokumentációba.