



ÚJ MAGYARORSZÁG
VIDÉKFEJLESZTÉSI PROGRAM
2007-2013



Európai Mezőgazdasági Vidékfejlesztési Alap:
a vidéki területekbe beruházó Európa



A Biri Nagy-rét (HUHN21163) kiemelt jelentőségű természetmegőrzési terület fenntartási terve



Nyíregyháza

2014.

Ügyfél

Hortobágyi Nemzeti Park Igazgatóság

Együttműködő partner

E-misszió Természet- és Környezetvédelmi Egyesület

Vezető szakmai koordinátor

Dr. Magura Tibor

Szakmai koordinátor

Lesku Balázs

Olajos Péter

Vezető természettudományi szakértő

Dr. Szigetvári Csaba

Vezető agrárgazdálkodási szakértő

Tóth Sándor

Közreműködő szakértők

Bocz Renáta

Forgács Zoltán

Hauberger Júlia

Lukács Attila

Somlai Tibor

Zsigó Krisztina

© Hortobágyi Nemzeti Park Igazgatóság 2014.

Ez a dokumentáció a szerzői jogról szóló 1999. évi LXXVI. törvény értelmében szerzői jogvédelem alatt áll.
A dokumentáció nyilvános, a megfelelő hivatkozások mellett szabadon felhasználható és terjeszthető!

Tartalomjegyzék

I. Natura 2000 fenntartási terv

| | |
|---|----|
| 1. A terület azonosító adatai | 5 |
| 1.1. Név | 5 |
| 1.2. Azonosító kód | 5 |
| 1.3. Kiterjedés | 5 |
| 1.4. A kijelölés alapjául szolgáló fajok és/vagy élőhelyek | 5 |
| 1.4.1. Jelölő élőhelyek | 5 |
| 1.4.2. Jelölő fajok | 5 |
| 1.5. Érintett települések | 5 |
| 1.6. Egyéb védettségi kategóriák | 6 |
| 1.7. Tervezési és egyéb előírások | 6 |
| 1.7.1. Természetvédelmi kezelési terv | 6 |
| 1.7.2. Településrendezési eszközök | 6 |
| 1.7.3. Körzeti erdőtervek és üzemtervek | 6 |
| 1.7.4. Körzeti vadgazdálkodási tervek és üzemtervek | 6 |
| 1.7.5. Halgazdálkodási tervek | 6 |
| 1.7.6. Vízgyűjtő-gazdálkodási terv | 6 |
| 1.7.7. Egyéb tervek | 6 |
| 2. Veszélyeztető tényezők | 7 |
| 3. Kezelési feladatok meghatározása | 13 |
| 3.1. Természetvédelmi célkitűzés, a terület rendeltetése | 13 |
| 3.2. Kezelési javaslatok | 14 |
| 3.2.1. Élőhelyek kezelése | 14 |
| 3.2.2. Élőhely-rekonstrukció és élőhelyfejlesztés | 27 |
| 3.2.3. Fajvédelmi intézkedések | 28 |
| 3.2.4. Kutatás, monitorozás | 28 |
| 3.2.5. Mellékletek | 30 |
| 3.3. A kezelési javaslatok megvalósításának lehetséges eszközei a jogi háttér és a tulajdonviszonyok függvényében | 31 |
| 3.3.1. Agrártámogatások | 31 |
| 3.3.2. Pályázatok | 34 |
| 3.3.3. Egyéb | 35 |
| 3.4. A terv egyeztetési folyamatának dokumentációja | 35 |
| 3.4.1. Felhasznált kommunikációs eszközök | 35 |
| 3.4.2. A kommunikáció címzettjei | 35 |
| 3.4.3. Egyeztetés hatósági és területi kezelő szervekkel | 37 |



ÚJ MAGYARORSZÁG
VIDÉKFEJLESZTÉSI PROGRAM
2007-2013



Európai Mezőgazdasági Vidékfejlesztési Alap:
a vidéki területekbe beruházó Európa

I. Natura 2000 fenntartási terv

1. A terület azonosító adatai

1.1. Név

| | |
|-------------------------|---|
| Tervezési terület neve: | Biri Nagy-rét kiemelt jelentőségű természetmegőrzési terület (kjTT) |
|-------------------------|---|

1.2. Azonosító kód

| | |
|--------------------------------|-----------|
| Tervezési terület azonosítója: | HUHN21163 |
|--------------------------------|-----------|

1.3. Kiterjedés

| | |
|--------------------------------|-----------|
| Tervezési terület kiterjedése: | 276,11 ha |
|--------------------------------|-----------|

1.4. A kijelölés alapjául szolgáló fajok és/vagy élőhelyek

1.4.1. Jelölő élőhelyek

- 6410 - Kékperjés láprétek meszes, tőzeges, vagy agyagbemosódásos talajokon (*Molinion caeruleae*)
- 6440 - *Cnidion dubii* folyóvölgyeinek mocsárrétjei
- 7230 - Mészkedvelő üde láp- és sásrétek
- 91E0* - Enyves éger (*Alnus glutinosa*) és magas kőris (*Fraxinus excelsior*) alkotta ligeterdők (*Alno-Padion*, *Alnion incanae*, *Salicion albae*)

*: kiemelt jelentőségű jelölő élőhely

1.4.2. Jelölő fajok

- Réti angyalgöyökér (*Angelica palustris*)
- Vöröshasú unka (*Bombina bombina*)

Jelen levő, de a kijelölés alapjául nem szolgáló közösségi jelentőségű fajok:

- Dunai tarajosgöte (*Triturus dobrogicus*)
- Mocsári teknős (*Emys orbicularis*)
- Kisfészekű aszat (*Cirsium brachycephalum*)

1.5. Érintett települések

Szabolcs-Szatmár-Bereg megye: Biri; Nagykálló

A tervezési terület által érintett helyrajzi számok listáját az európai közösségi jelentőségű természetvédelmi rendeltetésű területekkel érintett földrészekről szóló 14/2010. (V. 11.) KvVM rendelet (a továbbiakban: KvVM rendelet) tartalmazza. A Natura 2000 területek által érintett helyrajzi számokat és így a Natura 2000 jogi státuszt is a KvVM rendelet rögzíti, térképi megjelenítéssel is. A jogi jelleg a megosztással keletkező utód helyrajzi számokra is kiterjed.

1.6. Egyéb védettségi kategóriák

| Típus | Kód | Név | Kiterjedés | Védetté nyilvánító jogszabály száma |
|---------------|--------|------------------|------------|--|
| „Ex lege” láp | HNL151 | Cuker-dűlő-rétje | 8,83 ha | 1996. LIII. tv. a természet védelméről |
| „Ex lege” láp | HNL152 | Biri-Nagy-rét | 116,8 ha | 1996. LIII. tv. a természet védelméről |

A tervezési terület nem érint madárvédelmi területet.

A tervezési terület a Nemzeti Ökológiai Hálózattal (NÖH) átfed.

1.7. Tervezési és egyéb előírások

1.7.1. Természetvédelmi kezelési terv

A tervezési területre természetvédelmi kezelési terv nem vonatkozik.

1.7.2. Településrendezési eszközök

- 2003. évi XXVI. Törvény az Országos Területrendezési Tervről
- Szabolcs-Szatmár-Bereg megye területrendezési terve - egyelőre tervezési fázisban
- Nagykálló város településrendezési terve - 55/2010. (II.18.) határozat
- Biri község szabályozási terv és helyi építési szabályzat - 5/2006. (VI.15.) rendelet
- Nagykálló település szabályozási terv és helyi építési szabályzat - 7/2010. (II.19.) rendelet

1.7.3. Körzeti erdőtervek és üzemtervek

A tervezési területen üzemtervezett erdő nem található.

1.7.4. Körzeti vadgazdálkodási tervek és üzemtervek

I/5. Szabolcs-Szatmár-beregi apróvadás körzet vadgazdálkodási terve. Érvényes: 2014-ig. (Készítését az Országos Vadgazdálkodási Adattár koordinálta.)

Nimród Vadásztársaság, Nagykálló (vadgazdálkodási egység kódszáma: 15-857410-1-4-1) vadgazdálkodási üzemterve. Érvényes: 2017-ig. Kelt: 2006. december 15. Jóváhagyta: Szabolcs-Szatmár-Bereg Megyei MGSzH, Földművelésügyi Igazgatóság, Vadászati és Halászati Osztály.

1.7.5. Halgazdálkodási tervek

Halgazdálkodási terv a területre vonatkozóan nem áll rendelkezésre.

1.7.6. Vízyűjtő-gazdálkodási terv

Lónyai-főcsatorna alegység vízyűjtő-gazdálkodási terve - Elfogadás dátuma: 2010.08.01. A terv a Víz Keretirányelv keretében készült, melynek célja, hogy a felszíni és felszín alatti vizek jó állapotba kerüljenek 2015-ig. Amennyiben ezt a természeti és gazdasági lehetőségek nem teszik lehetővé 2015-ig, akkor a határidők a VKI által felkínált mentességek alapos indoklásával 2021-re, illetve 2027-re kitolhatók.

1.7.7. Egyéb tervek

Egyéb terv a tervezési területre nem vonatkozik.

2. Veszélyeztető tényezők

| Kód | Veszélyeztető tényező neve | Jelentősége (H: nagy, M: közepes, L: alacsony) | Érintett terület nagysága (%) | Milyen jelölő élőhelyre vagy fajra és milyen módon gyakorol hatást? |
|--------|-------------------------------------|---|-------------------------------|---|
| A02.03 | gyepterület átalakítása szántóvá | H | 18 | 6440- <i>Cnidion dubii</i> folyóvölgyeinek mocsárrétjei: A tervezési területen a rét- és legelőgazdálkodás visszaszorulásával jellemző a mocsárrétek beszántása. A szántóvá alakítás az élőhelyet megsemmisíti. A szántóművelés felhagyása után az élőhely helyreállási képessége korlátozott. |
| | | | | 6410-Kékperjés láprétek meszes, tőzeges, vagy agyagbemosódásos talajokon (<i>Molinion caeruleae</i>): A tervezési területen a rét- és legelőgazdálkodás visszaszorulásával jellemző a mocsárrétek beszántása. A szántóvá alakítás az élőhelyet megsemmisíti. A szántóművelés felhagyása után az élőhely helyreállási képessége korlátozott. |
| | | | | Réti angyalgyökér (<i>Angelica palustris</i>) A beszántás a faj állományának megsemmisülését okozza. A réti angyalgyökér ismert állományainak egy része korábban beszántott gyepek közvetlen szomszédságában található, feltételezhető ez alapján, hogy az állomány egyes részeit korábbi beszántás megsemmisítette. |
| A03.01 | intenzív, vagy intenzívebb kaszálás | H | 20 | 6440- <i>Cnidion dubii</i> folyóvölgyeinek mocsárrétjei: A tervezési területen a nagy táblákban, egyszerre végzett kaszálás a gyepek homogenizálódásához, kis mértékű elszegényedéshez vezet. Réti angyalgyökér (<i>Angelica palustris</i>): Az intenzív kaszálás akadályozhatja, esetleg ellehetetlenítheti a faj virágzását és termésképzését, ezáltal szaporodását és állományának fennmaradását. |
| A03.03 | kaszálás felhagyása/hiánya | M | 8 | 6410-Kékperjés láprétek meszes, tőzeges, vagy agyagbemosódásos talajokon (<i>Molinion caeruleae</i>): Kaszálás hiányában az élőhelytípus egy részét becserjésedés vagy elnadásodás révén megsemmisülés fenyegeti. |
| | | | | 6440- <i>Cnidion dubii</i> folyóvölgyeinek mocsárrétjei: Kaszálás hiányában az élőhelyen a túlzott avarfelhalmozódás miatt elszegényedés következik be. Nedvesebb típusaiban a nád terjedése okoz elszegényedést. Hosszabb távon becserjésedés révén az élőhely megsemmisülhet. |
| | | | | Réti angyalgyökér (<i>Angelica palustris</i>): Kaszálás hiányában a faj élőhelyeinek többségéről a megtelepedő cserjék árnyalása, illetve az előretörő nád konkurenciája miatt visszaszorul, idővel eltűnik. |

| | | | | |
|-----------|--|---|-----|---|
| A07 | biocid termékek, hormonok, kemikáliák használata | M | 100 | 6410-Kékperjés láprétek meszes, tőzeges, vagy agyagbemosódásos talajokon (<i>Molinion caeruleae</i>): A tervezési területen belül több foltban jelenlevő szántók és gyümölcsös területéről átsodródó vagy átmosódó növényvédőszer károsíthatják a gyepek élővilágát. |
| | | | | 6440- <i>Cnidion dubii</i> folyóvölgyeinek mocsárrétjei: A tervezési területen belül több foltban jelenlevő szántók és gyümölcsös területéről átsodródó vagy átmosódó növényvédőszer károsíthatják a gyepek élővilágát. |
| | | | | 7230-Mészkedvelő üde láp- és sásrétek: A tervezési területen belül több foltban jelenlevő szántók és gyümölcsös területéről átsodródó vagy átmosódó növényvédőszer károsíthatják a jelölő élőhely élővilágát. |
| | | | | 91E0*- Enyves éger (<i>Alnus glutinosa</i>) és magas kőris (<i>Fraxinus excelsior</i>) alkotta ligeterdők (<i>Alno-Padion</i> , <i>Alnion incanae</i> , <i>Salicion albae</i>): A tervezési területen belül több foltban jelenlevő szántók és gyümölcsös területéről átsodródó vagy átmosódó növényvédőszer károsíthatják a jelölő élőhely élővilágát. |
| D02.01.01 | villany és telefon légkábel | M | 0,6 | 91E0*- Enyves éger (<i>Alnus glutinosa</i>) és magas kőris (<i>Fraxinus excelsior</i>) alkotta ligeterdők (<i>Alno-Padion</i> , <i>Alnion incanae</i> , <i>Salicion albae</i>): A terület fölött átvezető légkábel alatt a fűzláp területén végzett időszakos fa- és cserjeirtás az élőhely bolygatását, gyomosodását okozhatja. |
| H02.06 | mezőgazdasági és erdészeti tevékenységből származó diffúz talajvízszennyezés | M | 100 | 6410-Kékperjés láprétek meszes, tőzeges, vagy agyagbemosódásos talajokon (<i>Molinion caeruleae</i>): A tervezési területen belül több foltban jelenlevő szántóterületeken, illetve gyümölcsösben történő trágyázás átmosódva tápanyagterhelést okoz a jelölő élőhelyen, ami a nitrofil fajok elszaporodását, gyomosodást, az élőhely biológiai sokféleségének csökkenését, degradációját vonja maga után. |
| | | | | 6440- <i>Cnidion dubii</i> folyóvölgyeinek mocsárrétjei: A tervezési területen belül több foltban jelenlevő szántóterületeken, illetve gyümölcsösben történő trágyázás átmosódva tápanyagterhelést okoz a jelölő élőhelyen, ami a nitrofil fajok elszaporodását, gyomosodást, az élőhely biológiai sokféleségének csökkenését, degradációját vonja maga után. Ezen kívül a beszántott területek jövőben kívánatos visszagyepesítését gátolja a trágyázás révén felhalmozódó tápanyag. |
| | | | | 7230-Mészkedvelő üde láp- és sásrétek: A tervezési területen belül több foltban jelenlevő szántóterületeken, illetve gyümölcsösben történő trágyázás átmosódva tápanyagterhelést okoz a jelölő élőhelyen, ami a nitrofil fajok elszaporodását, gyomosodást, fokozódó nádasodást, az élőhely biológiai sokféleségének csökkenését, degradációját vonja maga után. |
| | | | | 91E0*- Enyves éger (<i>Alnus glutinosa</i>) és magas kőris (<i>Fraxinus excelsior</i>) alkotta ligeterdők |

| | | | | |
|--------|--------------------------------------|---|----|--|
| | | | | (<i>Alno-Padion</i> , <i>Alnion incanae</i> , <i>Salicion albae</i>): A tervezési területen belül több foltban jelenlevő szántóterületeken, illetve gyümölcsösben történő trágyázás átmosódva tápanyagterhelést okoz a jelölő élőhelyen, ami a nitrofil fajok elszaporodását, gyomosodást, az élőhely biológiai sokféleségének csökkenését, degradációját vonja maga után. |
| I01 | idegenhonos inváziós fajok jelenléte | M | 20 | 6410-Kékperjés láprétek meszes, tözeges, vagy agyagbemosódásos talajokon (<i>Molinion caeruleae</i>): A terület egyes részein foltokban agresszíven terjedő inváziós fajok - selyemkóró (<i>Asclepias syriaca</i>), magas aranyvessző (<i>Solidago gigantea</i>), vannak jelen, amelyek a jelölő élőhelyen megfelelő kezelés hiányában jelentős mértékű invázióra képesek. Kialakuló állományuk alatt az élőhely állapota kedvezőtlen irányban változhat, esetleg megsemmisülhet. |
| | | | | 6440- <i>Cnidion dubii</i> folyóvölgyeinek mocsárrétjei: A terület egyes részein foltokban agresszíven terjedő inváziós fajok - selyemkóró (<i>Asclepias syriaca</i>), magas aranyvessző (<i>Solidago gigantea</i>), keskenylevelű ezüstfa (<i>Eleagnus angustifolia</i>) - vannak jelen, amelyek a jelölő élőhelyen megfelelő kezelés hiányában jelentős mértékű invázióra képesek. Kialakuló állományuk alatt az élőhely állapota kedvezőtlen irányban változhat, esetleg megsemmisülhet. |
| | | | | 91E0*- Enyves éger (<i>Alnus glutinosa</i>) és magas kőris (<i>Fraxinus excelsior</i>) alkotta ligeterdők (<i>Alno-Padion</i> , <i>Alnion incanae</i> , <i>Salicion albae</i>): A terület egyes részein foltokban agresszíven terjedő inváziós fajok - süntök (<i>Echinocystis lobata</i>), akác (<i>Robinia pseudoacacia</i>) - vannak jelen, amelyek a jelölő élőhelyen megfelelő kezelés hiányában jelentős mértékű invázióra képesek. Kialakuló állományuk alatt az élőhely állapota kedvezőtlen irányban változhat, esetleg megsemmisülhet. |
| J01.01 | leégés | M | 5 | 7230-Mészkedvelő üde láp- és sásrétek: A terület zsombékos, továbbá egyéb lápi és mocsári élőhelyein helyenként és időnként előfordul a - vélhetőleg szándékos gyújtogatásból adódó - tél végi, kora tavaszi leégés. A természetes élőhelyeken a gyakori leégés degradációt, gyomosodást okoz. |
| | | | | 91E0*- Enyves éger (<i>Alnus glutinosa</i>) és magas kőris (<i>Fraxinus excelsior</i>) alkotta ligeterdők (<i>Alno-Padion</i> , <i>Alnion incanae</i> , <i>Salicion albae</i>): A terület fűzlápi, továbbá egyéb lápi és mocsári élőhelyein helyenként és időnként előfordul a - vélhetőleg szándékos gyújtogatásból adódó - tél végi, kora tavaszi leégés. A természetes élőhelyeken a gyakori leégés degradációt, gyomosodást okoz. |

| | | | | |
|--------|--|---|-----|---|
| J02.03 | csatornázás | M | 90 | 6410-Kékperjés láprétek meszes, tőzeges, vagy agyagbemosódásos talajokon (<i>Molinion caeruleae</i>): A területtel szomszédos belvízelvezetési funkciójú csatorna, a területen belül több kisebb árok, szivárgó található. A természetvédelmi prioritásokkal nem összehangolt működtetés az élőhelytípus szárazodását, jellegének kedvezőtlen irányú megváltozását okozhatja. |
| | | | | 6440- <i>Cnidion dubii</i> folyóvölgyeinek mocsárrétjei: A területtel szomszédos belvízelvezetési funkciójú csatorna, a területen belül több kisebb árok, szivárgó található. A természetvédelmi prioritásokkal nem összehangolt működtetés az élőhelytípus szárazodását, jellegének kedvezőtlen irányú megváltozását okozhatja. |
| | | | | 7230-Mészkedvelő üde láp- és sásrétek: A területtel szomszédos belvízelvezetési funkciójú csatorna, a területen belül több kisebb árok, szivárgó található. A természetvédelmi prioritásokkal nem összehangolt működtetés az élőhelytípus szárazodását, jellegének kedvezőtlen irányú megváltozását okozhatja. |
| | | | | 91E0*- Enyves éger (<i>Alnus glutinosa</i>) és magas kőris (<i>Fraxinus excelsior</i>) alkotta ligeterdők (<i>Alno-Padion</i> , <i>Alnion incanae</i> , <i>Salicion albae</i>): A területtel szomszédos belvízelvezetési funkciójú csatorna, a területen belül több kisebb árok, szivárgó található. A természetvédelmi prioritásokkal nem összehangolt működtetés az élőhelytípus szárazodását, jellegének kedvezőtlen irányú megváltozását okozhatja. |
| J03.02 | élőhelyi összeköttetések (konnectivitás) csökkenése emberi hatásra | M | 100 | 6410-Kékperjés láprétek meszes, tőzeges, vagy agyagbemosódásos talajokon (<i>Molinion caeruleae</i>): A korábban egységes természeti terület beszántások révén több részre tagolódott. A jelölő élőhely ritkább, specialista fajainak fennmaradását emiatt a fragmentációs hatás veszélyezteti. |
| | | | | 6440- <i>Cnidion dubii</i> folyóvölgyeinek mocsárrétjei: A korábban egységes természeti terület beszántások révén több részre tagolódott. A jelölő élőhely ritkább, specialista fajainak fennmaradását emiatt a fragmentációs hatás veszélyezteti. |
| K01.02 | eliszapolódás, feliszapolódás | L | 3 | Vöröshasú unka (<i>Bombina bombina</i>): Korábbi természetes, időszakos patakmedrek feltöltődése miatt a faj szaporodó- és élőhelyeinek kiterjedése, időbeli tartóssága csökken. |

| K02.01 | fajösszetétel változás, szukcesszió | H | 2 | 6410-Kékperjés láprétek meszes, tőzeges, vagy agyagbemosódásos talajokon (<i>Molinion caeruleae</i>): Az élőhely kezelés hiányában becserjésedik. A záródó cserjés alatt az élőhely megsemmisül. |
|--------|--|--|-------------------------------|--|
| | | | | 7230-Mészkedvelő üde láp- és sásrétek: Az élőhely kezelés hiányában becserjésedik. A záródó cserjés alatt az élőhely megsemmisül. |
| | | | | Réti angyalgyökér (<i>Angelica palustris</i>): A faj állományainak egy részét kezelés hiányában terjedő cserjés veszélyezteti. A záródó cserjés alatt a faj nem képes fennmaradni. |
| Kód | A területre kívülről ható veszélyeztető tényező neve | Jelentősége (H: nagy, M: közepes, L: alacsony) | Érintett terület nagysága (%) | Milyen jelölő élőhelyre vagy fajra és milyen módon gyakorol hatást? |
| A07 | biocid termékek, hormonok, kemikáliák használata | M | 100 | 6410-Kékperjés láprétek meszes, tőzeges, vagy agyagbemosódásos talajokon (<i>Molinion caeruleae</i>): A tervezési területtel határos szántók területéről átsodródó vagy átmosódó növényvédőszer károsíthatják a gyepek élővilágát. |
| | | | | 6440- <i>Cnidion dubii</i> folyóvölgyeinek mocsárrétjei: A tervezési területtel határos szántók területéről átsodródó vagy átmosódó növényvédőszer károsíthatják a gyepek élővilágát. |
| | | | | 7230-Mészkedvelő üde láp- és sásrétek: A tervezési területtel határos szántók területéről átsodródó vagy átmosódó növényvédőszer károsíthatják a jelölő élőhely élővilágát. |
| | | | | 91E0*- Enyves éger (<i>Alnus glutinosa</i>) és magas kőris (<i>Fraxinus excelsior</i>) alkotta ligeterdők (<i>Alno-Padion</i> , <i>Alnion incanae</i> , <i>Salicion albae</i>): A tervezési területtel határos szántók területéről átsodródó vagy átmosódó növényvédőszer károsíthatják a jelölő élőhely élővilágát. |
| H02.06 | mezőgazdasági és erdészeti tevékenységből származó diffúz talajvízszennyezés | M | 100 | 6410-Kékperjés láprétek meszes, tőzeges, vagy agyagbemosódásos talajokon (<i>Molinion caeruleae</i>): A tervezési területtel szomszédos szántóterületeken történő trágyázás átmosódva tápanyagterhelést okoz a jelölő élőhelyen, ami a nitrofil fajok elszaporodását, gyomosodást, az élőhely biológiai sokféleségének csökkenését, degradációját vonja maga után. |
| | | | | 6440- <i>Cnidion dubii</i> folyóvölgyeinek mocsárrétjei: A tervezési területtel szomszédos szántóterületeken történő trágyázás átmosódva tápanyagterhelést okoz a jelölő élőhelyen, ami a nitrofil fajok elszaporodását, gyomosodást, az élőhely biológiai sokféleségének csökkenését, degradációját vonja maga után. |
| | | | | 7230-Mészkedvelő üde láp- és sásrétek: A tervezési területtel szomszédos szántóterületeken |

| | | | | történő trágyázás átmosódva tápanyagterhelést okoz a jelölő élőhelyen, ami a nitrofil fajok elszaporodását, gyomosodást, fokozódó nádasodást, az élőhely biológiai sokféleségének csökkenését, degradációját vonja maga után. |
|--------|--|--|-------------------------------|---|
| | | | | 91E0*- Enyves éger (<i>Alnus glutinosa</i>) és magas kőrös (<i>Fraxinus excelsior</i>) alkotta ligeterdők (<i>Alno-Padion</i> , <i>Alnion incanae</i> , <i>Salicion albae</i>): A tervezési területtel szomszédos szántóterületeken történő trágyázás átmosódva tápanyagterhelést okoz a jelölő élőhelyen, ami a nitrofil fajok elszaporodását, gyomosodást, az élőhely biológiai sokféleségének csökkenését, degradációját vonja maga után. |
| Kód | Jövőbeli valószínűsíthető veszélyeztető tényező neve | Jelentősége (H: nagy, M: közepes, L: alacsony) | Érintett terület nagysága (%) | Milyen jelölő élőhelyre vagy fajra és milyen módon gyakorol hatást? |
| A04.01 | intenzív legeltetés | M | 5 | Réti angyalgyökér (<i>Angelica palustris</i>): Az intenzív legeltetést a faj nem viseli el, erős legeltetési nyomás esetén erős megritkulása, eltűnése várható. |
| M01.02 | aszály és csapadékmennyiség csökkenés | H | 90 | 6410-Kékperjés láprétek meszes, tőzeges, vagy agyagbemosódásos talajokon (<i>Molinion caeruleae</i>): Az aszály és csapadékmennyiség csökkenése az élőhelytípus szárazodását, jellegének kedvezőtlen irányú megváltozását, az élőhely megsemmisülését okozhatja. 6440- <i>Cnidion dubii</i> folyóvölgyeinek mocsárrétjei: Az aszály és csapadékmennyiség csökkenése az élőhelytípus szárazodását, jellegének kedvezőtlen irányú megváltozását, szélsőséges esetben az élőhely megsemmisülését okozhatja. 7230-Mészkedvelő üde láp- és sásrétek: Az aszály és csapadékmennyiség csökkenése az élőhelytípus szárazodását, jellegének kedvezőtlen irányú megváltozását, az élőhely megsemmisülését okozhatja. 91E0*- Enyves éger (<i>Alnus glutinosa</i>) és magas kőrös (<i>Fraxinus excelsior</i>) alkotta ligeterdők (<i>Alno-Padion</i> , <i>Alnion incanae</i> , <i>Salicion albae</i>): Az aszály és csapadékmennyiség csökkenése az élőhelytípus szárazodását, jellegének kedvezőtlen irányú megváltozását, az élőhely megsemmisülését okozhatja. Réti angyalgyökér (<i>Angelica palustris</i>): Az aszály és csapadékmennyiség csökkenése hatására az élőhelyek szárazodása várható, a faj természetes vízigényét nem kielégítő körülmények között erős visszaszorulásával, kipusztulásával lehet számolni. Vöröshasú unka (<i>Bombina bombina</i>): Az aszály és csapadékmennyiség csökkenése hatására a faj szaporodó- és élőhelyeinek kiterjedése, időbeli tartóssága csökken. |

3. Kezelési feladatok meghatározása

3.1. Természetvédelmi célkitűzés, a terület rendeltetése

Általános célkitűzések:

Az élőhelyvédelmi irányelv 4. cikkének (4) bekezdése szerint az egyes területek különös fontosságának - az angol szóhasználatból következően az úgynevezett prioritásoknak - a meghatározására alapvetően az egyes Natura 2000 területek különleges természetmegőrzési területté nyilvánítása esetében kerül sor, csakúgy, mint a természetvédelmi célkitűzések megfogalmazására. A Natura 2000 területek célkitűzései és prioritásai felkerültek a területek hivatalos Natura 2000 adatlapjaira (SDF), illetve elérhetővé tették a világhálón az állami természetvédelem hivatalos honlapján is.

A természetvédelmi célállapot:

A Natura 2000 területen a célállapot, hogy a jelölő közösségi jelentőségű élőhelyek - a 6410 kódú „Kékperjés láprétek meszes, tőzeges, vagy agyagmemosódásos talajokon (*Molinion caeruleae*)”; a 6440 kódú „*Cnidion dubii* folyóvölgyeinek mocsárrétei”; a 7230 kódú „Mészkedvelő üde láp- és sásrétek”; a 91E0 kódú „Enyves éger (*Alnus glutinosa*) és magas kőris (*Fraxinus excelsior*) alkotta ligeterdők (*Alno-Padion*, *Alnion incanae*, *Salicion albae*)” - legalább az alapállapotfelmérés során tapasztalt nagyságban, karakterüket, a Biri Nagy-réten található természetes mozaik formájában megőrizve fennmaradjanak.

A jelölő élőhelyek megőrzésével egyidejűleg a célállapot része a Natura 2000 területen található jelölő fajok: a réti angyalgyökér (*Angelica palustris*) és vöröshasú unka (*Bombina bombina*) állományainak természetes élőhelyeiken való megőrzése.

A jelölő élőhelyként feltüntetett 6260* kódú „Pannon homoki gyepek” élőhelytípus a tervezési területen nem található meg, azzal kapcsolatban releváns célállapot nem megállapítható.

A megjelölt prioritások szerinti célállapot megvalósításakor arra kell törekedni, hogy a terület egyéb természetes, közösségi jelentőségű (de nem jelölő) élőhelyek kiterjedésének, karakterének, egységes táji megjelenésének fennmaradása is biztosítható legyen.

A célállapot eléréséhez rendelt célkitűzések:

- A terület egységének, természetes élőhelyi sokféleségének megőrzése: a mocsárrétek, fás és fátlan lápi, lápréti élőhelyek megőrzése szükséges, azok megóvása beszántással, erdősítéssel, fásítással, beépítéssel, vonalas létesítmények kialakításával szemben.
- A területen belül található szántókon kíméletes gazdálkodás kialakításával, indokolt gondoskodni a természetes élőhelyeket a mezőgazdasági művelésből eredő esetleges káros hatások megelőzéséről. Ezen túlmutatóan, a terület egymástól elszigetelt gyepterületei között fekvő szántókon lehetőség szerint az élőhelyek összeköttetését biztosító gyeprekonstrukció; a peremi helyzetű szántókon pufferzónát képző őshonos fafajú erdőtelepítés az ideális célkitűzés.
- A területen található gyepek fenntartása a megfelelő kaszálási/legeltetési rendszer alkalmazásával biztosítható, amely alkalmazkodik az élőhelyi sokféleséghez: A kaszált rétek (kiemelten a 6440 élőhelykódú közösségi jelentőségű élőhelytípus) esetében cél a kíméletes, kaszátlan mozaikokat meghagyó kaszálás alkalmazása, a nádasok és az inváziós fajok gyepek rovására történő terjedésének megakadályozása. Az egyéb gyeptípusoknál a kíméletes kaszálás vagy legeltetés szolgálja a természeti értékek megőrzését. A zombékosok, tőzegesedő magassásosok (7230 élőhelykódú közösségi jelentőségű élőhelytípus) és kékperjés láprétek (6410 élőhelykódú közösségi jelentőségű

élőhelytípus) megfelelő állapotban tartásához azokat kímélni kell a kaszálástól, viszont cserjésedésüket szükséges megakadályozni. Bolygatott foltok esetében gyommentesítő kaszálás kidolgozása indokolt.

- A réti angyalgyökér (*Angelica palustris*) termőhelyeit a faj igényeihez igazított kíméletes, a nádasodás és cserjésedés visszaszorítását célzó célzott beavatkozások - gyepek esetében kaszálás - megvalósítása a kitűzött cél.
- A korábban beszántott, jelenleg szántóként művelt vagy gyomos parlagnövényzetű élőhelyeken a termőhelynek megfelelő jelölő élőhely rekonstrukciója a cél.
- Szükséges megelőzni az inváziós növényfajoknak a természeti értékeket veszélyeztető terjedését, ezért a területen megjelenő inváziós és tájidegen fa- cserje- és lágyszárú fajok folyamatos visszaszorításáról szükséges gondoskodni.
- A terület lápi, lápréti, mocsárréti élőhelyeinek, továbbá a réti angyalgyökér (*Angelica palustris*) és vöröshasú unka (*Bombina bombina*) állomány fenntartásához szükséges azok megfelelő vízigényének kielégítése; amit a területet érintő belvízelvezető célú csatornákon és árkokon a megfelelő, lecsapolást mérséklő vízkormányzással szükséges biztosítani.

3.2. Kezelési javaslatok

A 275/2004 (X. 8.) Kormányrendelet 4.§ 5. pontja alapján „(5) A fenntartási terv a Natura 2000 terület kezelésére vonatkozó javaslatokat, valamint ezek megvalósításának lehetséges eszközeit tartalmazza, és jogszabály eltérő rendelkezése hiányában kötelező földhasználati szabályokat nem állapít meg.”

A kezelési javaslatok esetében élesen el kell választani a fenntartó gazdálkodáshoz köthető, fenntartási javaslatokat, és a fejlesztési (pl. élőhelyfejlesztés) feladatokat. A fenntartó kezeléseknél már jogszabályokkal meghatározott érvényes szabályozási rendszerek is működnek. Az alább részletezett kezelési javaslatok esetében a fenntartási terv nem tér ki az élőhelykezeléssel gazdálkodással kapcsolatos, jogszabályokban meghatározott, kötelezően betartandó előírásokra. A leírt kezelési javaslatok olyan, a természetvédelmi célkitűzések eléréséhez szükséges gazdálkodási módokat, élőhelykezelési beavatkozásokat részletez, amelyek csupán iránymutatásként szolgálnak, megvalósításuk önkéntes vállalás, egyedi finanszírozás, illetve később életbe lépő támogatási rendszer illetve jogszabályi előírás esetében elvárható.

A Natura 2000 területre vonatkozó természetvédelmi célkitűzések eléréséhez a terület egyes részei eltérő kezelést igényelnek, figyelembe véve az ott előforduló élőhelyeket, fajokat, és az ott jellemző gazdálkodási formákat. A kezelési, fenntartási, és részben az élőhelyrekonstrukciós és fejlesztési javaslatokat ezért a Natura 2000 terület egyes lehatárolt részegységeire, az úgynevezett kezelési egységek (KE) vonatkozóan rendszerezi a fenntartási terv (a kezelési egységek térbeli elhelyezkedését a 3.2.5. melléklet térképei mutatják be). Az egyes kezelési egységekre nem vonatkoztatható élőhelyrekonstrukciós, fajvédelmi, kutatási és monitorozási javaslatokat a 3.2.2. - 3.2.4. fejezetben tárgyalja a fenntartási terv.

3.2.1. Élőhelyek kezelése (Kezelési egységek - KE)

A Biri Nagy-rét Natura 2000 területen az előforduló élőhelyek, fontosabb fajok és gazdálkodási módok alapján 10 kezelési egység lehatárolása indokolt, amelyek térképi megjelenítését a 3.2.5 melléklet fejezet mutatja be. A kezelési egységek lehatárolása a 2013-ban tapasztalt természeti adottságok alapján történt, 1:10.000 alapléptékben. A térképi lehatárolás léptékét figyelembe véve a kezelési egységek határai (különösen nem mesterséges

vonalat, pl. szántó, csatorna határkövető egységek esetén) nem szigorúan véve rögzítettek, hanem 10-20 méteres átmeneti sávban értelmezhetők. A kezelések, beavatkozások gyakorlati tervezésénél emellett figyelembe szükséges venni, hogy a természeti adottságok, élőhelyek spontán változásai miatt a kezelési egységek egymáshoz viszonyított határai megváltozhatnak. A fentiek alapján tehát a kezelési egységek térbeli lehatárolása a fenntartási terv gyakorlati átültetése esetén áttekintő, iránymutató jellegű információnak tekintendő, aminek pontosítását magán a területen, az adott időszak aktuális állapotának megfelelően kell elvégezni.

KE-1 kezelési egység

A KE-1 egység a tervezési terület magas természeti értéket képviselő, részben jelölő élőhelynek minősülő mocsárréteit és az azokkal természetes mozaikot alkotó egyéb természetközeli élőhelyeket foglalja magába, amelyek kedvező állapotban tartásához a kaszálóként való hasznosítás szükséges, bizonyos korlátozásokkal a területen előforduló réti angyalgyökér (*Angelica palustris*) védelmében.

(1) Meghatározása: Lápi jellegű fajgazdag mocsárrétek és az azokkal kis kiterjedésben természetes mozaikot alkotó egyéb fás és fátlan természetközeli élőhelyek. A kezelési egység magában foglalja a réti angyalgyökér (*Angelica palustris*) gyeptársulásban előforduló ismert állományait a tervezési területen belül.

(2) Érintettség vizsgálata

- A kezelési egység meghatározó élőhelytípusai (Á-NÉR 2011 kódok szerint): Mocsárrétek (D34); Nem zsombékoló magassárrétek és Mocsárrétek (B5xD34); Jellegtelen üde gyepek és Mocsárrétek (OBxD34); Nem zsombékoló magassárrétek (B5); Jellegtelen fátlan vizes élőhelyek (OA); Jellegtelen fátlan vizes élőhelyek és Patakparti és lápi magaskórósok (OAxD5); Jellegtelen üde gyepek (OB)
- A kezelési egységben csekély kiterjedésben előforduló egyéb élőhelytípusok (Á-NÉR 2011 kódok szerint): Jellegtelen száraz-félszáraz gyepek (OC); Üde és nedves cserjések (P2a); Őshonos fajú facsoportok, fasorok, erdősavok (RA)
- Natura 2000 élőhelyek: *Cnidion dubii* folyóvölgyeinek mocsárrétejei (6440)

(3) Gazdálkodáshoz nem köthető javaslatok

A kezelési egység területén olyan tevékenység, amely a természetközeli élőhelyek területének csökkenésével jár (beépítés, vonalas létesítmények kialakítása) nem javasolható.

(4) Gazdálkodási jellegű kezelési, fenntartási javaslatok

a) Kötelező előírások és korlátozások

A gyepek esetén kötelezően betartandó előírásként a Natura 2000 gyepterületek fenntartásának földhasználati szabályairól szóló 269/2007 (X.18.) Korm. rend. előírásait szükséges alapul venni.

b) Önkéntesen vállalható előírás-javaslatok

A kezelési javaslatok alapja a területet fenntartó gazdálkodás (kaszálás) folytatása meghatározott, a kiemelt értékek védelmét figyelembe vevő korlátozásokkal.

- Felületetés nem megengedett. (GY01)
- Tárcsázás nem megengedett. (GY10)
- Felázott talajon mindennemű munkavégzés tilos. (GY14)
- Tüzpázták létesítése nem megengedett. (GY15)
- A gyepek cserjésedését meg kell akadályozni, azonban a szórta jelentkező őshonos cserjék megőrzésére törekedni kell. (GY28)
- Cserjeirtás csak szeptember 1. és február 28. közötti időszakban lehetséges. (GY29)

- A természetes gyepekben őshonos méretes fák (30 cm törzsátmérő felett) és a vadgyümölcsök (törzsátmérő megjelölése nélkül) megőrzése kötelező. (GY30)
- A cserjeirtás megkezdésének időpontját legalább 5 nappal korábban írásban a működési terület szerinti nemzeti park igazgatóságnak be kell jelenteni, valamint a meghagyásra szánt cserjéket cserjefoltokat a működési terület szerint érintett NPI-gal egyeztetni kell. (GY31)
- A gyepterületen előforduló őshonos hagyasfák, hagyasfa csoportok (delelő fák), valamint cserjés foltok eltávolítása nem megengedett. (GY33)
- A legeltetés tilos. (GY35)
- A gyepet évente csak egyszer lehet kaszálni. (GY80)
- A szénát a kaszálást követő 2 héten belül össze kell gyűjteni és eltávolítani a területről, vagy sávokban elégetni. (GY86)
- Mozaikos kaszálás folytatása, egybefüggő kaszált terület nem haladhatja meg az 5 ha-t, vagy a terület 30%-át. A kaszálások között legalább 1 hétnek el kell telnie. (GY91)
- A gyepterület kaszálása, szárzúzása esetén min. 10 cm-es fűtarló biztosítása. (GY92)
- 15-20% kaszálatlan terület meghagyása parcellánként. (GY95)
- A kaszálatlan terület legalább 50%-át a tábla belsejében kell biztosítani. (GY100)
- Gyepterületen trágyaszarvas kialakítása tilos. (GY116)
- Kaszálás június 30 és szeptember 30 között tilos.
- A területen szóró, vadetető, sózó, a vegetációs időszakban erdei rakodó létesítése tilos. (VA03)

(5) Élőhelyrekonstrukciós és élőhelyfejlesztési javaslatok

A kezelési egység területén, különösen a szántók közeli zónákban erősebben elnadásodott, gyomosodó, jelenleg nem kaszált gyeprészeteken javasolható a nád és magaskórós zavarástűrő fajok évi kétszeri, vegetációs időszakban végzett kaszálással történő visszaszorítása, a gyep ilyen módon történő helyreállítása. Javasolt a területen található kisebb, vízjogi üzemeltetéssel nem rendelkező árkok megszüntetése.

(6) Erdőtelepítésre vonatkozó javaslat

A kezelési egység területén az erdőtelepítés nem javasolható.

(7) Kezelési, fenntartási javaslatok indoklása

A kezelési egység magas természetességű, lápréti elemekben gazdag mocsárrétjeinek fenntartását a kaszálás biztosítja, annak hiányában becserjésedés, elnadásodás, elszegényedés várható. A kezelési egységben megtalálhatók a réti angyalgöyökér (*Angelica palustris*) jelentős populációi, illetve potenciális élőhelyei; s mivel a faj kevésbé viseli el a legelést, a legeltetés a gyepek fenntartására nem javasolható. Az évi egyszeri, változó helyeken kaszálatlan területeket hagyó kaszálás lehetővé teszi, hogy a fajgazdag mocsárrétek minden alkotó faja - kiemelten a jelölő réti angyalgöyökér (*Angelica palustris*) - teljes életciklusát kiteljesítse. Utóbbi faj védelme érdekében indokolt a július-szeptember közötti időszakban a kaszálás tilalma. Intenzívebb, többszöri kaszálás esetén az érzékenyebb fajok visszaszorulására, elszegényedésre lehet számítani. Többszöri kaszálás (élőhelyrekonstrukciós céllal) kizárólag az erősebben elnadásodott, gyomosodott szegélyterületeken szükséges.) Az őshonos hagyasfák, hagyasfacsoportok megóvása a terület tájképi értékeinek és élőhelyi változatosságának megőrzése miatt indokolt.

KE-2 kezelési egység

A KE-2 kezelési egység a tervezési terület legmagasabb természeti értéket képviselő területei között, illetve azok peremén elhelyezkedő, nem kiemelkedő természetességű fátlan természetközeli élőhelyeit foglalja magában, amelyek kedvező állapotban tartásához a

természetvédelmi célok tekintetében egyformán megfelelő legelő- vagy rétgazdálkodás folytatása szükséges.

(1) Meghatározása: Nem kiemelkedő természetességű mocsárrétek, és a velük összefüggő jellegtelen vagy gyomos üde és száraz gyepek, szárazabb típusú magassásosok, és jellegtelen mocsarak, helyenként hagyásfacsoportokkal, fasorokkal.

(2) Érintettség vizsgálata:

- A kezelési egység meghatározó élőhelytípusai (Á-NÉR 2011 kódok szerint): Mocsárrétek (D34); Mocsárrétek és Jellegtelen üde gyepek (D34xOB); Jellegtelen üde gyepek és Mocsárrétek (OBxD34); Jellegtelen üde gyepek (OB); Jellegtelen üde gyepek és Magaskórós ruderalis gyomnövényzet (OBxOF); Nem zsombékoló magassásrétek (B5); Nem zsombékoló magassásrétek és Jellegtelen fátlan vizes élőhelyek (B5xOA); Jellegtelen fátlan vizes élőhelyek (OA)
- A kezelési egységben csekély kiterjedésben előforduló egyéb élőhelytípusok (Á-NÉR 2011 kódok szerint): Jellegtelen száraz-félszáraz gyepek (OC); Jellegtelen száraz-félszáraz gyepek és Magaskórós ruderalis gyomnövényzet (OCxOF); Jellegtelen fátlan vizes élőhelyek és Őshonos fajú facsoportok, fasorok, erdősávok (OAxRA); Üde és nedves cserjések (P2a); Őshonos fajú facsoportok, fasorok, erdősávok (RA)
- Natura 2000 élőhelyek: *Cnidion dubii* folyóvölgyeinek mocsárrétjei (6440)

(3) Gazdálkodáshoz nem köthető javaslatok

A kezelési egység területén olyan tevékenység, amely a természetközeli élőhelyek területének csökkenésével jár (beépítés, vonalas létesítmények kialakítása) nem javasolható. Kivételt képezhet a legeltető állattartáshoz szükséges építmények és egyéb infrastruktúra kialakítása, amennyiben az a Natura 2000 terület határain kívül nem megvalósítható.

Delelő fák, facsoportok telepítése kizárólag őshonos fák felhasználásával javasolható, a működési terület szerinti nemzeti park igazgatósággal egyeztetett helyszíneken.

(4) Gazdálkodási jellegű kezelési, fenntartási javaslatok

a) Kötelező előírások és korlátozások

A gyepek esetén kötelezően betartandó előírásként a Natura 2000 gyepterületek fenntartásának földhasználati szabályairól szóló 269/2007 (X.18.) Korm. rend. előírásait szükséges alapul venni.

b) Önkéntesen vállalható előírás-javaslatok

A kezelési javaslatok alapja a területet fenntartó gazdálkodás (kaszálás, legeltetés) folytatása a természeti értékek védelmét figyelembe vevő korlátozásokkal. Gazdálkodási jellegű javaslatként az alábbi előírások szerinti fenntartás indokolt:

- Felületés nem megengedett. (GY01)
- Tárcsázás nem megengedett. (GY10)
- Felázott talajon mindennemű munkavégzés tilos. (GY14)
- Tüzpázták létesítése nem megengedett. (GY15)
- Legeltetéssel és/vagy kaszálással történő hasznosítás. (GY22)
- A gyepek cserjésedését meg kell akadályozni, azonban a szórta jelentkező őshonos cserjék megőrzésére törekedni kell. (GY28)
- Cserjeirtás csak szeptember 1. és február 28. közötti időszakban lehetséges. (GY29)
- A természetes gyepekben őshonos méretes fák (30 cm törzsátmérő felett) és a vadgyümölcsök (törzsátmérő megjelölése nélkül) megőrzése kötelező. (GY30)

- A cserjeirtás megkezdésének időpontját legalább 5 nappal korábban írásban a működési terület szerinti nemzeti park igazgatóságnak be kell jelenteni, valamint a meghagyásra szánt cserjéket cserjefoltokat a működési terület szerint érintett NPI-gal egyeztetni kell. (GY31)
- A gyepterületen előforduló őshonos hagyásfák, hagyásfa csoportok (delelő fák), valamint cserjés foltok eltávolítása nem megengedett. (GY33)
- Legeltetési sűrűség 0,4-0,6 ÁE/ha. (GY42)
- Kaszáló sarjulegeltetése megengedett a kaszálás napjától számított 30 napon belül megkezdeni tilos. (GY64)
- Legeltethető állatfaj: szarvasmarhafélék. (GY67)
- Legeltethető állatfaj: juh. (GY68)
- Legeltethető állatfajok: lófélék (ló, szamár). (GY70)
- A gyepet évente csak egyszer lehet kaszálni. (GY80)
- A gyepterület kaszálása, szárazítása esetén min. 10 cm-es fűtarló biztosítása. (GY92)
- Az inváziós és termőhely idegen fajok megtelepedését és terjedését meg kell akadályozni, állományuk visszaszorításáról mechanikus védekezéssel vagy speciális növényvédő szer kijuttatásával kell gondoskodni, ezen a technológián túl egyéb vegyszerhasználat tilos. (GY115)
- Gyepterületen trágyaszarvas kialakítása tilos. (GY116)
- Szóró, szózó vagy etetőhely a működési terület szerinti nemzeti park igazgatósággal egyeztetett helyszínen alakítható ki. (VA01)

(5) Élőhelyrekonstrukciós és élőhelyfejlesztési javaslatok

A kezelési egység területére vonatkozóan élőhelyrekonstrukciós vagy élőhelyfejlesztési javaslat nem merül fel.

(6) Erdőtelepítésre vonatkozó javaslat

A kezelési egység területén az erdőtelepítés nem javasolható.

(7) Kezelési, fenntartási javaslatok indoklása

A kezelési egység területén található élőhelytípusok huzamosabb ideje kaszálással, illetve legeltetéssel történő fenntartása a jövőben is megfelelően szolgálja azok fennmaradását. Annak hiányában - részben inváziós fajok általi - cserjésedés, erdősödés valószínűsíthető. A közepes intenzitású legeltetés esetén a kezelési egység élőhelyeinek természeti állapota fenntartható, nagyobb intenzitású legeltetés esetén viszont a gyep felszakadozása, a legelőgyomok terjedése, az időszakosan víztelített talajú gyepekben a talajstruktúra kedvezőtlen átalakulása várható. A kíméletes, évente egyszeri, megfelelő méretű kaszátlan foltokat hagyó kaszálás is megfelelő kezelési lehetőség a terület fenntartására. Az őshonos hagyásfák, hagyásfacsoportok megóvása a terület tájképi értékeinek és élőhelyi változatosságának megőrzése miatt indokolt.

KE-3 kezelési egység

A KE-3 kezelési egység a tervezési terület természeti értéket képviselő lápi élőhelyeket tartalmazó része, ahol a természeti adottságok (alapvetően a tartósan magas felszíni vízborítás) miatt érdemi gazdálkodási tevékenység nem folyik és azt a kijelölés alapjául szolgáló ott található élőhelyek és fajok nem is igénylik. A kezelési javaslatok alapja a terület viszonylagos bolygatatlanságának fenntartása, a beavatkozások minimálisan szükséges szinten való tartása. A kezelési egység területének vízellátás javítása érdekében 2013-ban vízvisszatartó műtárgy épült, amelynek megfelelő működtetése esetén a lápi jelleg erősödésére lehet számítani.

(1) Meghatározása: Fátlan és fás lápi, lápréti élőhelyek (zsombékosok, kékperjés rétek, magassásosok, fűzlápok) mozaikja a réti angyalgöyökér (*Angelica palustris*) előfordulásával.

(2) Érintettség vizsgálata

- A kezelési egység meghatározó élőhelytípusai (Á-NÉR 2011 kódok szerint): Lápi zsombékosok, zsombék-semlyék komplexek (B4); Lápi zsombékosok, zsombék-semlyék komplexek és Nem zsombékoló magassásrétek (B4xB5); Kékperjés rétek (D2); Kékperjés rétek és Lápi zsombékosok, zsombék-semlyék komplexek (D2xB4); Kékperjés rétek és Jellegtelen fátlan vizes élőhelyek (D2xOA); Nem zsombékoló magassásrétek és Jellegtelen fátlan vizes élőhelyek (B5xOA); Úszólápok, tözeges nádasok és télisásosok (B1b); Fűzlápok (J1a)
- A kezelési egységben csekély kiterjedésben előforduló egyéb élőhelytípusok: nincsenek.
- Natura 2000 élőhelyek: Kékperjés láprétek meszes, tözeges, vagy agyagbemosódásos talajokon (*Molinion caeruleae*) (6410); Mészkedvelő üde láp- és sásrétek (7230); Enyves éger (*Alnus glutinosa*) és magas kőris (*Fraxinus excelsior*) alkotta ligeterdők (*Alno-Padion*, *Alnion incanae*, *Salicion albae*) (91E0*)

(3) Gazdálkodáshoz nem köthető javaslatok

Javasolt a kezelési egység területének rét művelési ágba eső részeinek - a tényleges helyzetet tükröző - művelés alól kivett művelési ágba (mocsár, vízállás) való átsorolása.

A kezelési egység területén olyan tevékenység, amely a természetközeli élőhelyek területének csökkenésével jár (beépítés, vonalas létesítmények kialakítása) nem javasolható.

(4) Gazdálkodási jellegű kezelési, fenntartási javaslatok

A területen jelenleg érdemi gazdálkodás nem folyik, és azt jelenlegi állapota nem is indokolja. Gazdálkodási jellegű javaslatként az alábbi előírások szerinti fenntartás indokolt:

- A belvíz gyepterületről való elvezetése és a gyepterület öntözése tilos. (GY06)
- Felázott talajon mindennemű munkavégzés tilos. (GY14)
- Legeltetés és kaszálás tilos, a területet kezeletlenül kell fenntartani. (GY21)
- A gyepek cserjésedését meg kell akadályozni, azonban a szórta jelentkező őshonos cserjék megőrzésére törekedni kell. (GY28)
- Cserjeirtás csak szeptember 1. és február 28. közötti időszakban lehetséges. (GY29)
- A cserjeirtás megkezdésének időpontját legalább 5 nappal korábban írásban a működési terület szerinti nemzeti park igazgatóságnak be kell jelenteni, valamint a meghagyásra szánt cserjéket cserjefoltokat a működési terület szerint érintett NPI-gal egyeztetni kell. (GY31)
- Az inváziós és termőhely idegen fajok megtelepedését és terjedését meg kell akadályozni, állományuk visszaszorításáról mechanikus védekezéssel vagy speciális növényvédő szer kijuttatásával kell gondoskodni, ezen a technológián túl egyéb vegyszerhasználat tilos. (GY115)
- Gyepterületen trágyaszarvas kialakítása tilos. (GY116)
- A területen szóró, vadetető, sózó, a vegetációs időszakban erdei rakodó létesítése tilos. (VA03)

(5) Élőhelyrekonstrukciós és élőhelyfejlesztési javaslatok

Élőhelyrekonstrukciós célból javasolható - kizárólag a terület elnádásodott részein - a nád visszaszorítását szolgáló, vegetációs időszakban végzett kaszálás.

(6) Erdőtelepítésre vonatkozó javaslat

A kezelési egység területén az erdőtelepítés nem javasolható.

(7) Kezelési, fenntartási javaslatok indoklása

A kezelési egység területén a kezelés fő feladata a 7230 élőhelytípusnak megfelelő zombékos, zombékossal elegyes magassásos, a 6410 élőhelytípusnak megfelelő kékperjés rétek, a 91E0* élőhelytípusba tartozó fűzlápok természetes mozaikjának, és azt élő réti angyalgöyökér (*Angelica palustris*) populáció fenntartása. A kezelési egység területe zombékos jellege és tözeges, a vegetációs időszak nagy részében vízborított vagy víztelített talaja miatt a természetes élőhelyek sérülésének kockázata nélkül nem kaszálható vagy legeltethető; fenntartása szempontjából ez nem is szükséges. A fenntartás szempontjából a cserjésedés és az inváziós fajok terjedésének megelőzése elsődleges.

KE-4 kezelési egység

A KE-4 kezelési egységhez magas természeti értéket képviselő lápi-mocsári élőhelyeket, ahol az élőhelyi adottságok (alapvetően a tartósan magas felszíni vízborítás) miatt érdemi gazdálkodási tevékenység nem folyik és azt a kijelölés alapjául szolgáló ott található élőhelyek és fajok nem is igénylik. A kezelési javaslatok alapja a terület viszonylagos bolygatatlanságának fenntartása, a beavatkozások minimálisan szükséges szinten való tartása.

(1) Meghatározása: Fátlan és fás lápi, lápréti, mocsári élőhelyek (zombékosok, kékperjés rétek, magassásosok, fűzlápok, nádasok) mozaikja a réti angyalgöyökér (*Angelica palustris*) előfordulása nélkül.

(2) Érintettség vizsgálata

- A kezelési egység meghatározó élőhelytípusai (Á-NÉR 2011 kódok szerint): Kékperjés rétek (D2); Lápi zombékosok, zombék-semlyék komplexek (B4); Nem zombékoló magassásrétek és Lápi zombékosok, zombék-semlyék komplexek (B5xB4); Fűzlápok (J1a); Nem tözegképző nádasok, gyékényesek és tavikákások (B1a); Harmatkásás, békabuzogányos, pántlikafüves mocsári-vízparti növényzet és Nem zombékoló magassásrétek (B2xB5); Nem zombékoló magassásrétek (B5); Nem zombékoló magassásrétek és Jellegtelen fátlan vizes élőhelyek (B5xOA)
- A kezelési egységben csekély kiterjedésben előforduló egyéb élőhelytípusok (Á-NÉR 2011 kódok szerint): Üde és nedves cserjések (P2a); Őshonos fajú facsoportok, fasorok, erdősávok (RA)
- Natura 2000 élőhelyek: Kékperjés láprétek meszes, tözeges, vagy agyagbemosódásos talajokon (*Molinion caeruleae*) (6410); Mészkedvelő üde láp- és sásrétek (7230); Enyves éger (*Alnus glutinosa*) és magas kőrös (*Fraxinus excelsior*) alkotta ligeterdők (*Alno-Padion*, *Alnion incanae*, *Salicion albae*) (91E0*)

(3) Gazdálkodáshoz nem köthető javaslatok

Javasolt a kezelési egység területének rét művelési ágba eső részeinek - a tényleges helyzetet tükröző - művelés alól kivett művelési ágba (mocsár, vízállás) való átsorolása.

A kezelési egység területén olyan tevékenység, amely a természetközeli élőhelyek területének csökkenésével jár (beépítés, vonalas létesítmények kialakítása) nem javasolható.

(4) Gazdálkodási jellegű kezelési, fenntartási javaslatok

A területen jelenleg érdemi gazdálkodás nem folyik, és azt jelenlegi állapota nem is indokolja. Gazdálkodási jellegű javaslatként az alábbi előírások szerinti fenntartás indokolt:

- A belvíz gyepterületről való elvezetése és a gyepterület öntözése tilos. (GY06)
- Felázott talajon mindennemű munkavégzés tilos. (GY14)
- Legeltetés és kaszálás tilos, a területet kezeletlenül kell fenntartani. (GY21)
- A gyepek cserjésedését meg kell akadályozni, azonban a szórtan jelentkező őshonos cserjék megőrzésére törekedni kell. (GY28)

- Cserjeirtás csak szeptember 1. és február 28. közötti időszakban lehetséges. (GY29)
- A cserjeirtás megkezdésének időpontját legalább 5 nappal korábban írásban a működési terület szerinti nemzeti park igazgatóságnak be kell jelenteni, valamint a meghagyásra szánt cserjéket cserjefoltokat a működési terület szerint érintett NPI-gal egyeztetni kell. (GY31)
- Az inváziós és termőhely idegen fajok megtelepedését és terjedését meg kell akadályozni, állományuk visszaszorításáról mechanikus védekezéssel vagy speciális növényvédő szer kijuttatásával kell gondoskodni, ezen a technológián túl egyéb vegyszerhasználat tilos. (GY115)
- Gyepterületen trágyaszarvas kialakítása tilos. (GY116)
- A területen szóró, vadetető, szózó, a vegetációs időszakban erdei rakodó létesítése tilos. (VA03)

(5) Élőhelyrekonstrukciós és élőhelyfejlesztési javaslatok

Javasolt a kezelési egység területén a vegetációs időszak jelentős részében (február-május-júniusi) felszíni vízborítás, illetve az egész évben víztelített talaj (a talajvíz szintje nem süllyed 30 cm alá) biztosítása. Ezért indokolt a területről a vizet elvezető csatornákon, árkokon a vízvisszatartás biztosítása.

Amennyiben lehetőség adódik rá, indokolt a kezelési egység területe fölött áthaladó magasfeszültségű villamos légvezeték nyomvonalát úgy megváltoztatni, hogy az ne a jelölő élőhelynek (91E0*) minősülő fás növényzetű lapterület fölött vezessen át, mivel a nyomvonalban végzett időszakos fa- és cserjeirtás az élőhely bolygatását, gyomosodását okozhatja.

(6) Erdőtelepítésre vonatkozó javaslat

A kezelési egység területén az erdőtelepítés nem javasolható.

(7) Kezelési, fenntartási javaslatok indoklása

A kezelési egység területén a kezelés fő feladata a 7230 élőhelytípusnak megfelelő zombékos, zombékosal elegyes magassásos, a 6410 élőhelytípusnak megfelelő kékperjés rétek, a 91E0* élőhelytípusba tartozó fűzlápok természetes mozaikjának, fenntartása. Ennek elsődleges biztosítója a megfelelő vízellátás. Megfelelő vízellátás esetén az élőhelytípus kedvezőtlen irányú megváltozásának (inváziós fajok terjedése, cserjésedés-erdősödés) kockázata alacsony. A kezelési egység területe zombékos jellege és tözege, a vegetációs időszak nagy részében vízborított vagy víztelített talaja miatt a természetes élőhelyek sérülésének kockázata nélkül nem kaszálható vagy legeltethető; fenntartása szempontjából ez nem is szükséges. A fenntartás szempontjából a cserjésedés és az inváziós fajok terjedésének megelőzése elsődleges.

KE-5 kezelési egység

A KE-5 kezelési egységhez a természetközeli élőhelyek és szántók közötti zónában található, meglehetősen jellegtelen vagy gyomos mocsári-lápi élőhelyek tartoznak, ahol jelenleg gazdálkodás érdemben nem folyik. A kezelési javaslatok gazdálkodási tevékenységet nem irányoznak elő, azonban a természetvédelmi célok megvalósításához aktív beavatkozások javasolhatók.

(1) Meghatározása: Elgyomosodott, alacsony vagy közepes természetességű mocsári-lápi élőhelyek szántóperemi helyzetben.

(2) Érintettség vizsgálata

- A kezelési egység meghatározó élőhelytípusai (Á-NÉR 2011 kódok szerint): Jellegtelen fátlan vizes élőhelyek (OA); Jellegtelen fátlan vizes élőhelyek és Jellegtelen üde gyepek (OAxOB); Jellegtelen fátlan vizes élőhelyek és Üde és nedves cserjések (OAxP2a); Jellegtelen üde gyepek (OB); Üde és nedves cserjések (P2a)
- A kezelési egységben csekély kiterjedésben előforduló egyéb élőhelytípusok (Á-NÉR 2011 kódok szerint): Lápi zombékosok, zombék-semlyék komplexek (B4); Galagonyás-kökényes-borókás száraz cserjések (P2b); Őshonos fajú facsoportok, fasorok, erdősávok (RA)
- Natura 2000 élőhelyek: Mészkedvelő üde láp- és sásrétek (7230)

(3) Gazdálkodáshoz nem köthető javaslatok

Javasolt a kezelési egység területének rét művelési ágba eső részeinek - a tényleges helyzetet tükröző - művelés alól kivett művelési ágba (mocsár, vízállás) való átsorolása.

A kezelési egység területén olyan tevékenység, amely a természetközeli élőhelyek területének csökkenésével jár (beépítés, vonalas létesítmények kialakítása) nem javasolható.

(4) Gazdálkodási jellegű kezelési, fenntartási javaslatok

A területen jelenleg érdemi gazdálkodás nem folyik, és azt jelenlegi állapota nem is indokolja. Gazdálkodási jellegű javaslatként az alábbi előírások szerinti fenntartás indokolt:

- Az inváziós és termőhely idegen fajok megtelepedését és terjedését meg kell akadályozni, állományuk visszaszorításáról mechanikus védekezéssel vagy speciális növényvédő szer kijuttatásával kell gondoskodni, ezen a technológián túl egyéb vegyszerhasználat tilos. (GY115)
- Szóró, szózó vagy etetőhely a működési terület szerinti nemzeti park igazgatósággal egyeztetett helyszínen alakítható ki. (VA01)

(5) Élőhelyrekonstrukciós és élőhelyfejlesztési javaslatok

A kezelési egység magasabb fekvésű, kevésbé vízállásos részein javasolható a cserjeirtás, valamint a nád és magaskórós zavarástűrő fajok évi kétszeri, vegetációs időszakban végzett kaszálással történő visszaszorítása, a gyepek ilyen módon történő helyreállítása.

(6) Erdőtelepítésre vonatkozó javaslat

A kezelési egység területén az erdőtelepítés nem javasolható.

(7) Kezelési, fenntartási javaslatok indoklása

A kezelési egység területén található élőhelyek pufferzónát képeznek az értékeesebb élőhelytípusok és a szántóföldek között, ugyanakkor potenciális gyomosodás, inváziós fajok terjedésének gócpontjai lehetnek. A kezelés fő feladata a kezelési egység pufferszerepének megőrzése, a további gyomosodás megakadályozása.

KE-6 kezelési egység

A KE-6 kezelési egység alapvetően őshonos fafajú fa- és cserjesorokat foglal magába, melyek a Natura 2000 terület élőhelyi sokfélesége és tájképi megjelenése tekintetében fontosak. A kezelési javaslatok alapja a terület viszonylagos bolygatatlanságának fenntartása és inváziós fajoktól való védelme, a beavatkozások minimálisan szükséges szinten való tartása.

(1) Meghatározása: Nem természetközeli élőhelyekbe ágyazott őshonos fafajú fa- és cserjesorok.

(2) Érintettség vizsgálata

- A kezelési egység meghatározó élőhelytípusai (Á-NÉR 2011 kódok szerint): Őshonos fajú facsoportok, fasorok, erdősávok (RA); Jellegtelen üde gyepek és Őshonos fajú facsoportok, fasorok, erdősávok (OBxRA); Üde és nedves cserjések (P2a); Üde és nedves cserjések és Jellegtelen fátlan vizes élőhelyek (P2axOA)
- A kezelési egységben csekély kiterjedésben előforduló egyéb élőhelytípusok: nincsenek
- Natura 2000 élőhelyek: a kezelési egység területén nincsenek

(3) Gazdálkodáshoz nem köthető javaslatok

A kezelési egység területén olyan tevékenység, amely a természetközeli élőhelyek területének csökkenésével jár (beépítés, vonalas létesítmények kialakítása) nem javasolható.

(4) Gazdálkodási jellegű kezelési, fenntartási javaslatok

A területen jelenleg érdemi gazdálkodás nem folyik, és azt jelenlegi állapota nem is indokolja. Gazdálkodási jellegű javaslatként az alábbi előírások szerinti fenntartás indokolt:

- Fakitermelés csak augusztus 15. és február 1. között végezhető. (E44)
- Az inváziós és termőhely idegen fajok megtelepedését és terjedését meg kell akadályozni, állományuk visszaszorításáról mechanikus védekezéssel vagy speciális növényvédő szer kijuttatásával kell gondoskodni, ezen a technológián túl egyéb vegyszerhasználat tilos. (GY115)
- Szóró, szózó vagy etetőhely a működési terület szerinti nemzeti park igazgatósággal egyeztetett helyszínen alakítható ki. (VA01)

(5) Élőhelyrekonstrukciós és élőhelyfejlesztési javaslatok

A kezelési egység területére vonatkozóan élőhelyrekonstrukciós vagy élőhelyfejlesztési javaslat nem merül fel.

(6) Erdőtelepítésre vonatkozó javaslat

A kezelési egység területén az erdőtelepítés nem javasolható.

(7) Kezelési, fenntartási javaslatok indoklása

A kezelési egység területén részben idős fákból és cserjékből álló, fa-és cserjesorok az élőhelyi sokféleség és táji érték szempontjából jelentősek. Állományukat elsődlegesen a tájidegen fajok, agresszív terjedése, és az illegális illetve szakszerűtlen fakitermeléssel szemben szükséges megvédeni.

KE-7 kezelési egység

A KE-7 kezelési egység olyan szántóterületeket foglal magában, melyeket a közelmúltban még gyepeként hasznosítottak. Az ezeken folyó gazdálkodás potenciális veszélyforrást jelent a környező természetközeli élőhelyekre, és meggátolja azok természetes összeköttetését. A kezelési javaslatok sorában elsődleges a gyepek rekonstrukciója, s amennyiben az nem valósul meg, a szántóművelésre vonatkozó javaslatok a veszélyeztető hatás mérséklését szolgálják.

(1) Meghatározása: A terület központi részén, a jelenlegi gyepek között elhelyezkedő szántók és parlagok.

(2) Érintettség vizsgálata

- A kezelési egység meghatározó élőhelytípusai (Á-NÉR 2011 kódok szerint): Egyéves, intenzív szántóföldi kultúrák (T1)
- A kezelési egységben csekély kiterjedésben előforduló egyéb élőhelytípusok (Á-NÉR 2011 kódok szerint): Jellegtelen üde gyepek (OB); Nem őshonos fajú ültetett facsoportok, erdősávok és fasorok (S7)

- Natura 2000 élőhelyek: a kezelési egység területén nincsenek.

(3) *Gazdálkodáshoz nem köthető javaslatok*

Gazdálkodáshoz nem köthető jellegű kezelési, fenntartási javaslatok a kezelési egységre vonatkozóan nem merülnek fel.

(4) *Gazdálkodási jellegű kezelési, fenntartási javaslatok*

A kezelési egység területén a természetvédelmi célkitűzéseket leginkább a terület gyepké alakítása (élőhelyrekonstrukció) szolgálja. Amennyiben az nem megvalósítható, a további szántóföldi gazdálkodáshoz kötődően az alábbi előírások szerinti fenntartás javasolt:

- Kizárólag környezetkímélő besorolású növényvédő szerek alkalmazása engedélyezett. (SZ19)
- Tápanyag-utánpótlást csak szerves trágyával lehet végezni. (SZ37)

(5) *Élőhelyrekonstrukciós és élőhelyfejlesztési javaslatok*

Javasolt a szántóterületek füves élőhellyé alakítása, majd kaszálóként vagy legelőként való hasznosítása. Tekintettel arra, hogy a szántók közvetlen szomszédságában magas természeti állapotú, fajgazdag, inváziós fajokkal nem fertőzött rétek találhatóak, a gyepek kialakítása során előnyben részesítendő a spontán felhagyás, vagy a közeli gyepekről származó magkeverék vagy kaszálék felhasználásával történő gyeptelepítés.

(6) *Erdőtelepítésre vonatkozó javaslat*

A kezelési egység területén az erdőtelepítés nem javasolható.

(7) *Kezelési, fenntartási javaslatok indoklása*

A szántók füves területté alakítását az indokolja, hogy ezáltal a jelenleg elszigetelt természetközeli élőhelyek összeköttetése javul, továbbá a szántóművelésből adódó kockázatok (növényvédőszeres, műtrágya átmosódás) csökken. A területen korábbi tapasztalatok azt mutatják, hogy a gyepek helyreállása a szántók helyén gyeptelepítés nélkül is kielégítő eredményt hoz. Amennyiben a gyeprekonstrukció nem megvalósítható, a szántóföldi művelés folytatása mellett a környezetkímélő besorolású vegyszerekre és a műtrágyahasználat mellőzésére vonatkozó javaslatok csökkenthetik a káros hatások kockázatát.

KE-8 kezelési egység

A kezelési egység azokat a szántóként művelt területeket foglalja magában, amelyek a Biri Nagy-rét peremén, magasabb térszínen helyezkednek el, s amelyek a gyepként való hasznosítás korábban sem volt jellemző.

(1) *Meghatározása:* A terület peremi, a természetes élőhelyeknél magasabb térszínen elhelyezkedő szántók.

(2) *Érintettség vizsgálata*

- A kezelési egység meghatározó élőhelytípusai (Á-NÉR 2011 kódok szerint): Egyéves, intenzív szántóföldi kultúrák (T1)
- A kezelési egységben csekély kiterjedésben előforduló egyéb élőhelytípusok (Á-NÉR 2011 kódok szerint): Nem őshonos fajú ültetett facsoportok, erdősávok és fasorok (S7)
- Natura 2000 élőhelyek: a kezelési egység területén nincsenek

(3) *Gazdálkodáshoz nem köthető javaslatok*

Gazdálkodáshoz nem köthető jellegű kezelési, fenntartási javaslatok a kezelési egységre vonatkozóan nem merülnek fel.

(4) Gazdálkodási jellegű kezelési, fenntartási javaslatok

A területen a szántóművelés további folytatása mellett a gazdálkodáshoz köthető kezelési javaslatok a környező természetközeli élőhelyek védelmét szolgálják.

- A parcella körül természetes talajvédelmet szolgáló táblaszegély fenntartása, illetve telepítése, amelynek őshonos cserjékből vagy fákból álló sövény, illetve fasor kell legyen. A táblaszegély inváziós cserje és fafajoktól való mentességét, kizárólag mechanikai eszközökkel, biztosítani kell. (SZ68)

(5) Élőhelyrekonstrukciós és élőhelyfejlesztési javaslatok

Javasolható a kezelési egység területén található szántók erdősítése, lehetőleg őshonos, de minimális elvárásként inváziós kockázatot nem jelentő, illetve a vizes élőhelyek fenntartását túlzott vízigényével nem veszélyeztető, lehetőleg őshonos fafajokkal.

(6) Erdőtelepítésre vonatkozó javaslat

A kezelési egység területén az erdőtelepítés a természetközeli élőhelyek (gyepek, mocsarak, lápok, őshonos fajú fás-cserjés állományok) határától számított 200 méteres sávon belül kizárólag őshonos, tájhonos fafajokkal javasolható, lehetőség szerint elegyes, többfajú célállományként. Erdőtelepítés esetén a természetközeli fátlan élőhelyek felé eső határon javasolt természetzerű erdőszegély kialakítása. A természetközeli élőhelyektől számított 200 méteres sávon kívül, amennyiben a termőhely nem teszi lehetővé őshonos fafaj alkalmazását – nem őshonos fafajok is alkalmazhatók az erdőtelepítésben, kivéve az inváziós terjedésre képes fajokat.

(7) Kezelési, fenntartási javaslatok indoklása

A kezelési egység területén található szántóföldi kultúrák vegyszeres kezelése és műtrágyázása a szomszédos gyepek élővilágát átsodródás, átmosódás révén veszélyezteti. A növényvédelmi vegyszerek hatására a szomszédos gyepek érzékeny élőlényei károsodhatnak. A műtrágya átmosódás hatására nitrogénkedvelő gyomfajok szaporodhatnak el, ami a ritka specialista fajok visszaszorulásához vezethet. A védő cserjesor vagy sövény telepítése, illetve az erdősítés a kedvezőtlen hatás csökkentését szolgálja.

KE-9 kezelési egység

A kezelési egység intenzíven művelt gyümölcsös területét foglalja magában, amely a Biri Nagy-rét peremén, magasabb térszínen helyezkedik el, s amely helyén a gyepként való hasznosítás korábban sem volt jellemző.

(1) Meghatározása: A terület peremi, a természetes élőhelyeknél magasabb térszínen elhelyezkedő intenzív művelésű gyümölcsös.

(2) Érintettség vizsgálata

- A kezelési egység meghatározó élőhelytípusai (Á-NÉR 2011 kódok szerint): Intenzív szőlők, gyümölcsösök és bogyós ültetvények (T7)
- A kezelési egységben csekély kiterjedésben előforduló egyéb élőhelytípusok: nincsenek
- Natura 2000 élőhelyek: a kezelési egység területén nincsenek

(3) Gazdálkodáshoz nem köthető javaslatok

Gazdálkodáshoz nem köthető jellegű kezelési, fenntartási javaslatok a kezelési egységre vonatkozóan nem merülnek fel.

(4) Gazdálkodási jellegű kezelési, fenntartási javaslatok

A területen a gyümölcsösként történő hasznosítás további folytatása mellett a gazdálkodáshoz köthető kezelési javaslatok a környező természetközeli élőhelyek védelmét szolgálják.

- A parcella körül természetes talajvédelmet szolgáló táblaszegély fenntartása, illetve telepítése, amelynek őshonos cserjékből vagy fákból álló sövény, illetve fasor kell legyen. A táblaszegély inváziós cserje és fafajoktól való mentességét, kizárólag mechanikai eszközökkel, biztosítani kell. (SZ68)

(5) Élőhelyrekonstrukciós és élőhelyfejlesztési javaslatok

A kezelési egység területére vonatkozóan élőhelyrekonstrukciós vagy élőhelyfejlesztési javaslat nem merül fel.

(6) Erdőtelepítésre vonatkozó javaslat

A kezelési egység területén az erdőtelepítés a természetközeli élőhelyek (gyepek, mocsarak, lápok, őshonos fajú fás-cserjés állományok) határától számított 200 méteres sávon belül kizárólag őshonos, tájhonos fafajokkal javasolható, lehetőség szerint elegyes, többfajú célállományként. Erdőtelepítés esetén a természetközeli fátlan élőhelyek felé eső határon javasolt természet szerű erdőszegély kialakítása. A természetközeli élőhelyektől számított 200 méteres sávon kívül, amennyiben a termőhely nem teszi lehetővé őshonos fafaj alkalmazását – nem őshonos fafajok is alkalmazhatók az erdőtelepítésben, kivéve az inváziós terjedésre képes fajokat.

(7) Kezelési, fenntartási javaslatok indoklása

A kezelési egység területén található gyümölcsös vegyszeres kezelése és műtrágyázása a szomszédos gyepek élővilágát átsodródás, átmosódás révén veszélyezteti. A növényvédelmi vegyszerek hatására a szomszédos gyepek érzékeny élőlényei károsodhatnak. A védő cserjesor vagy sövény telepítése, a kedvezőtlen hatás csökkentését szolgálja.

KE-10 kezelési egység

A KE-10 kezelési egység területe nagyobb csatornákat foglal magába, amelyekhez önálló gazdálkodási tevékenység nem kapcsolódik, ugyanakkor élőhelyi, ökológiai folyosó funkciója és a természetes élőhelyek vízgazdálkodására gyakorolt kulcsszerepe miatt természetvédelmi kezelési feladatok kapcsolódnak hozzá.

(1) Meghatározása: Nagyobb csatornák.

(2) Érintettség vizsgálata

- A kezelési egység meghatározó élőhelytípusai (Á-NÉR 2011 kódok szerint): Fragmentális mocsári- és/vagy hínárnövényzet mozaikok álló és folyóvizek partjánál és Jellegtelen üde gyepek (BAxOB)
- A kezelési egységben csekély kiterjedésben előforduló egyéb élőhelytípusok: nincsenek.
- Natura 2000 élőhelyek: a kezelési egység területén nincsenek

(3) Gazdálkodáshoz nem köthető javaslatok

A csatornák nyomvonalán és a parti sávokon a mindenkori vízjogi engedélynek megfelelő működést biztosító fenntartási munkák elvégzése során a hínárkaszálást, nádvágást javasolt előnyben részesíteni a kotrással szemben. Az esetlegesen szükséges kotrásos karbantartást az élővilágot legkevésbé zavaró, a szaporodási és telelési időszakokkal legkevésbé átfedő, augusztus 1. és október 15. közötti időszakban javasolt elvégezni. Előnyben részesítendő a felszervényű kotrás, az érintetlenül hagyott oldalon legkorábban 2 éves visszatérési idővel. A parti sáv rendezését szolgáló munkálatok időzítésére a június 15. – február 15. közötti, a meder növénytelenítésére június 15. – február 15. közötti időszak javasolható. Haváriaesetek

esetében a fentieket nem szükséges figyelembe venni. A csatornák medrének kotrásából származó iszap parton történő deponálása nem javasolható, azt a területről szükséges elszállítani.

(4) Gazdálkodási jellegű kezelési, fenntartási javaslatok

A kezelési egység területén gazdálkodáshoz kötődően az alábbi előírások szerinti fenntartás javasolt:

- Az inváziós és termőhely idegen fajok megtelepedését és terjedését meg kell akadályozni, állományuk visszaszorításáról mechanikus védekezéssel vagy speciális növényvédő szer kijuttatásával kell gondoskodni, ezen a technológián túl egyéb vegyszerhasználat tilos. (GY115)
- A területen, a növényvédelmet kizárólag vizekre és vízben élő szervezetekre nem veszélyes minőségű anyagokkal és kizárólag inváziós növényfajok irtása céljából lehet végezni. (V01)

(5) Élőhelyrekonstrukció és élőhelyfejlesztési javaslatok

A kezelési egységhez tartozó csatornákon javasolható vízvisszatartó műtárgyak létesítése, amelyek - nem meggátolva a tél végi, kora tavaszi illetve esetleg más időszakban fellépő belvíztöbblet átvezetését - megakadályozzák, hogy száraz időszakban a lápi élőhelyek fennmaradásához szükséges vízmennyiség eltávozzon a területről.

(6) Erdőtelepítésre vonatkozó javaslat

A kezelési egység területén az erdőtelepítés nem javasolható.

(7) Kezelési, fenntartási javaslatok indoklása

A kezelési egység területén vegyes, de természetközeli mocsári növényzetű, korábbi természetes időszakos vízfolyás helyén kialakított csatorna található. Mint vizes élőhely, a csatorna fontos élőhely a vöröshasú unka (*Bombina bombina*) számára. A csatornatöltésen megfelelő kezelés hiányában elszaporodhatnak az inváziós fásszárú és lágyszárú növények, amelyek inváziós gócként veszélyeztetik a környező gyepeket; illetve árnyékolásukkal megakadályozhatják a csatorna mocsári növényzetének megfelelő kifejlődését.

3.2.2. Élőhelyrekonstrukció és élőhelyfejlesztés

Az élőhelyrekonstrukciós és élőhelyfejlesztési javaslatokat a dokumentáció 3.2.1. fejezetben, az kezelési egységekre vonatkozó kezelési javaslatokkal egységes szerkezetben tárgyalja.

A terület egészére vonatkozóan szükséges megoldani a lápi-mocsári (részben jelölő) élőhelyek vízigényének biztosítását. Jelenleg az élőhelyek vízellátása a terület nagy részén rosszabb az optimálisnál. Különösen a nyári aszályos időszak vízellátását is megoldó vízkormányzás kialakítása szükséges a jelentősebb csatornákon, de kisebb, vízjogi üzemeltetési engedéllyel nem rendelkező árkok is felelőssé tehetők az élőhelyek kedvezőtlen irányú változásáért.

2013-ban a fenti probléma kezelésére a terület egyik jelentős vízfolyásán, a Kállay-Béni szivárgón változtatható nyílású bukós műtárgy épült, amely a terület egy jelentős részén javítja a jelölő élőhelyek vízellátását. Indokolt a tervezési területet érintő további csatornákon (Czucker-féle szivárgó, VII. Kállay-főfolyás) hasonló célból szabályozható vízvisszatartó műtárgy, vagy műtárgyak létesítése, amelyek - nem meggátolva a tél végi, kora tavaszi illetve esetleg más időszakban olykor fellépő, természetvédelmi szempontból sem kedvező belvíztöbblet átvezetését - megakadályozzák, hogy száraz időszakban a lápi élőhelyek fennmaradásához szükséges vízmennyiség eltávozzék a területről. A vízvisszatartás megvalósítása ezeken a csatornákon csak - a jelen fenntartási terv keretein túlmutató - előzetes tervezés alapján lehetséges. A kisebb, vízjogi üzemeltetési engedéllyel nem rendelkező árkok esetében a teljes megszüntetés indokolt.

3.2.3. Fajvédelmi intézkedések

A tervezési terület jelölő fajainak védelme alapvetően az élőhelyek megfelelő kezelésén keresztül biztosítható, a 3.2.1. fejezetben részletezett élőhelykezelési javaslatok alapján. Specifikus fajvédelmi intézkedések nem indokoltak.

A **vöröshasú unka** (*Bombina bombina*) esetében alapvető a vizes élőhelyek megfelelő vízellátásának fenntartása, és a természetes élőhelyek lehetőség szerinti folytonosságának, összeköttetésének biztosítása. Kiemelendő szempont a terület nagyobb csatornáinak fenntartási munkái során a faj védelmét is szolgáló kíméletes eljárások alkalmazása: A mindenkori vízjogi engedélynek megfelelő működést biztosító fenntartási munkák elvégzése során a hínárkaszáást, nádvágást javasolt előnyben részesíteni a kotrással szemben. Az esetlegesen szükséges kotrásos karbantartást az élővilágot legkevésbé zavaró, a szaporodási és telelési időszakokkal legkevésbé átfedő, augusztus 1. és október 15. közötti időszakban javasolt elvégezni. Előnyben részesítendő a felszelvényű kotrás, az érintetlenül hagyott oldalon legkorábban 2 éves visszatérési idővel.

A **réti angyalgyökér** (*Angelica palustris*) állományok fenntartása az alapvető termőhelyi adottságok (kiemelten élőhelyeinek megfelelő vízellátása) esetén a becserjésedés, az inváziós és egyéb agresszív terjedésre képes fajokkal szembeni megfelelő kezelés esetén lehetséges. A gyepekben előforduló réti angyalgyökér (*Angelica palustris*) populációk fenntartásához alapvetően a faj igényeihez alkalmazkodó kíméletes kaszálási rend szükséges. A növény élőhelyein ezért egyszeri, június 30 előtt, vagy szeptember 30 után végzett kaszálás javasolható. Kaszálással nem kezelhető lápi élőhelyein az elsődleges termőhelyi adottságok biztosításán túl a becserjésedés elleni védelem igényel aktív beavatkozást.

3.2.4. Kutatás, monitorozás

A Nemzeti Biodiverzitás-monitorozó Rendszer keretében a területen monitorozás nem zajlik.

A tervezési terület egészéről, alapállapot-felmérésnek tekinthető botanikai és zoológiai vizsgálat korábban nem készült. 2003-ban a tervezési terület jelentős részéről készült élőhelytérkép, amely azonban nem teljesen fed át a Natura 2000 területtel. A jelölő réti angyalgyökér (*Angelica palustris*) populációi is felmérésre kerültek, 2003 óta több évből vannak adataink az elterjedésére és állomány nagyságára.

A tervezés alapját jelentő 1:10.000 léptékű élőhelytérképezés, illetve a jelölő fajokra vonatkozó botanikai és zoológiai felmérés 2013-ban készült el a teljes területre nézve. A további kutatás és monitorozás tekintetében a 2013-as felmérés eredményeit célszerű alapállapotnak tekinteni.

A jövőben szükséges a területen a kijelölés alapjául szolgáló közösségi jelentőségű élőhelyek kiterjedésének és természetességének, valamint a jelölő fajok állományának nyomon követése.

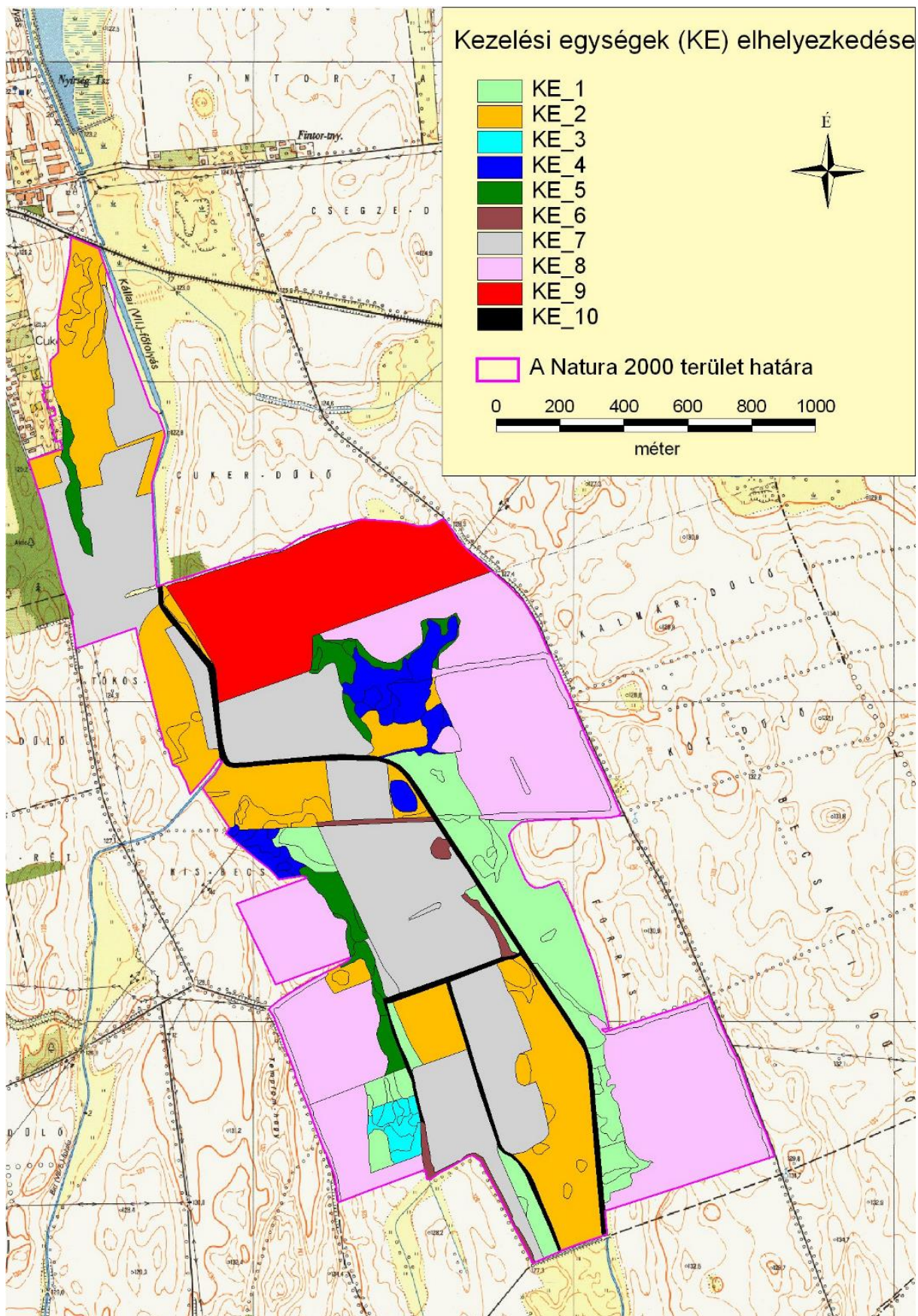
A **jelölő élőhelyek** monitorozására javasolható 5 évente az NBmR protokoll szerinti élőhelytérképezés elvégzése. Az élőhelyek ennél ritkábban végzett monitorozása vélhetőleg nem ad megfelelő lehetőséget az esetlegesen beinduló negatív folyamatok megváltoztatását célzó idejében történő beavatkozásra. Javasolt a jelölő élőhelyek (6410, 6440, 7230, 91E0*) állományainak változását is egy-egy mintavételi helyen monitorozni, erre alkalmas módszer a közösségi jelentőségű gyepekre vonatkozó módszertan. A 6260* kódú (pannon homoki gyepek) élőhelytípus nem megtalálható a területen, és a terület termőhelyi adottságainak ismeretében későbbi kialakulása sem valószínű, monitorozása ezért nem szükséges.

A terület jelölő növényfajának - **réti angyalgökér** (*Angelica palustris*) - monitorozására az azonos módszertannal 3 évente végzett felmérés javasolható, tekintettel a kicsiny elterjedési területű, sérülékeny. Ha erre kapacitáshiány miatt nincs lehetőség, akkor minimálisan az 5 évente, az élőhelyterképezéssel azonos ciklusokban végzett monitorozás javasolható.

A terület jelölő állatfajának - **vöröshasú unka** (*Bombina bombina*) - monitorozására az azonos módszertannal 3 évente végzett felmérés javasolható. Ha erre kapacitáshiány miatt nincs lehetőség, akkor minimálisan az 5 évente, az élőhelyterképezéssel azonos ciklusokban végzett monitorozás javasolható.

3.2.5. Mellékletek

A gazdálkodáshoz és egyéb területhasználathoz köthető kezelési egységek megjelenítése.



3.3. A kezelési javaslatok megvalósításának lehetséges eszközei a jogi háttér és a tulajdonviszonyok függvényében

A tervezési terület egésze a Biri Nagy-rét (HUHN21163) kiemelt jelentőségű természetmegőrzési területbe tartozik, tehát a tervezési területre alapvetően a 275/2004 (X.8.) Kormányrendelet az irányadó.

A fent hivatkozott Natura 2000 területen belül országos jelentőségű védett természeti területek a lápként oltalmat élvező „ex lege” védett területek, melyekre a természet védelméről szóló 1996. évi LIII. törvény vonatkozik.

Ezen túl a terület a Nemzeti Ökológiai Hálózat övezetének része (ld. 1.6. fejezet).

A tervezési terület döntő többsége magántulajdonban van, ugyanakkor 2003-2007 között LIFE projekt keretében természetvédelmi célú földvásárlásra került sor, aminek eredményeként 12,69 ha osztatlan 1/1 tulajdonú földterület került a Hortobágyi Nemzeti Park Igazgatóság vagyonkezelésébe, és további földrészletekben (aranykorona-aránnyal számítva 9,63 hektárnak megfelelő kiterjedésben) osztatlan közös tulajdonú földterületeken is vagyonkezelővé vált az Igazgatóság. Emellett 2,09 hektár kizárólagos, és 9,12 hektárnyi részarány földterület természetvédelmi céllal a Liget Természetvédelmi Közalapítvány tulajdonába került. A természetvédelmi állami és civil szervezetek vagyonkezelésében levő földek többsége a Natura 2000 célok szempontjából kiemelt fontosságú területekre esik.

A területen üzemtervezett erdő nem található, erdőgazdálkodási tevékenység nem folyik.

A kezelési javaslatok megvalósítása esetén a fentebb összefoglalt körülményeket kell figyelembe venni.

3.3.1. Agrártámogatások

3.3.1.1. Jelenleg működő agrártámogatási rendszerek

Az Unió csatlakozást követően hazánk támogatási rendszere a többi tagállaméhoz harmonizáltan alakult ki. Ez vonatkozik az európai közösségi jelentőségű természetvédelmi rendeltetésű területekre is. Az alábbiakban az egységes területalapú támogatáson (23/2013. (IV.09.) VM rendelet) felül a mező- és erdőgazdálkodás során igénybe vehető kompenzációs jellegű kifizetések, illetve a környezet- és természetvédelmi célú mező- és erdőgazdálkodási támogatásokat soroljuk fel.

Kötelező földhasználati előírások ellenértékéért igényelhető kompenzációs jellegű kifizetések:

Tekintettel arra, hogy a 269/2007. (X. 18.) Korm. rendelet alapján földhasználati előírások vannak hatályban a gyepterületekre vonatkozóan, a 128/2007. (X.31.) FVM rendelet alapján a Natura 2000 gyepterületeken történő gazdálkodáshoz területalapú, kompenzációs támogatás vehető igénybe, melynek értéke 38 EUR/ha évente.

Ehhez hasonlóan, a Natura 2000 irányelveket érvényre juttató jogszabályok végrehajtásával érintett, az Országos Erdőállomány Adattárban nyilvántartott erdőrészlet területén felmerülő költségek és jövedelem kiesés ellentételezése céljából a 41/2012 (IV. 27.) VM rendelet alapján a magánkézben lévő, Natura 2000 erdőterületeken történő gazdálkodáshoz kompenzációs támogatás igényelhető, mely az erdő természetességétől, a faállomány korától és összetételétől függően évente 40-230 EUR/ha lehet.

Önkéntesen vállalt előírások nyomán igényelhető mező- és erdőgazdálkodási támogatások:

Az agrár-környezetgazdálkodási célprogramok közül az ország egész területén (a támogatható területeken) igénybe vehető *horizontális* szántóföldi, gyepgazdálkodási és ültetvény

célprogramok érhetőek el a 61/2009. (V.14.) FVM rendelet jelenleg hatályos rendelkezései alapján.

Az erdőterületekre vonatkozóan az erdő-környezetvédelmi célprogramok kifizetései vehetők igénybe a 124/2009. (IX.24.) FVM rendelet alapján.

Kedvezőtlen Adottságú Területek támogatása (25/2007. (IV.17.) FVM rendelet):

Ez az intézkedés támogatási lehetőséget biztosít a kedvezőtlen természeti adottságokkal rendelkező területeken gazdálkodók részére az 1257/1999/EK tanácsi rendeletének 19-20. cikkelyei alapján.

A kedvezőtlen adottságú területek (KAT) támogatásának célja a fenti rendelet 19. cikkében, valamint 20. cikkében meghatározott, a gazdálkodás eredményességét kedvezőtlenül befolyásoló gazdasági, társadalmi és természeti tényezők hatásainak részbeni kompenzációja. A KAT támogatás a Natura 2000 támogatással együtt igényelhető.

Nem termelő mezőgazdasági beruházások:

A 33/2008. (III.27.) FVM rendelet alapján támogatás vehető igénybe olyan földhasználati intézkedésekre, amelyek gazdálkodáshoz közvetlenül nem kapcsolódnak, ugyanakkor a vidéki táj értékeinek, állat- és növényvilágának fennmaradását szolgálják, ez által növelik a Natura 2000 területek közjóléti értékét, illetve hozzájárulnak a környezetgazdálkodási célok teljesítéséhez.

A jelenleg hatályos Mezőgazdasági Parcella Azonosító Rendszer alapján a Biri Nagy-rét különleges jelentőségű természet-megőrzési terület Biri és Nagykálló közigazgatási területeket érintve több fizikai blokkban található. A fizikai blokkok területnagyságának megközelítőleg 95 %-a mezőgazdaságilag támogatható területre esik, melyre agrártámogatás igényelhető.

A fizikai blokkban gazdálkodó mezőgazdasági termelők számára tehát az alábbi agrártámogatási források érhetőek el:

- Egységes területalapú támogatás (SAPS), melynek mértékéről évente a Vidékfejlesztési Miniszter dönt miniszteri rendeletben. Jelenleg a 23/2013. (IV.9.) VM rendelet hatályos. A támogatási összeg megközelítőleg 65.000 Ft/ha/gazdálkodási év. A támogatás igénybevételének feltétele, hogy a gazdálkodó maradéktalanul tartsa be az 50/2008.(IV.24.) FVM rendeletben foglaltakat, amely a Helyes Mezőgazdasági és Környezeti állapot feltételrendszereit tartalmazza.
- Agrár-környezetgazdálkodási támogatás (AKG) amely egy középhosszú távú (5 gazdálkodási év) támogatási rendszer, melynek feltételeit a Vidékfejlesztési Miniszter által kiadott miniszteri rendelet szabályoz. Jelenlegi, 2009. és 2014. közötti időszakban a 61/2009. (V.14.) FVM rendelet hatályos. Jelen Natura 2000 területen a támogatási rendelet gyepterület hasznosítási irányú horizontális célprogramjai vehetőek igénybe, ugyanis a Biri Nagy-rét különleges természet-megőrzési terület nem esik bele Magas Természeti Értékű Területek zónalehatárolásaiba. Szakembereink álláspontja szerint a terület hosszú távú fenntartásához elegendőek a horizontális célprogramokban elérhető kiegészítő támogatások. Az elérhető támogatás mértéke az extenzív gyepterület hasznosítás célprogramban legeltetéses hasznosítás esetén 77 Eurónak megfelelő forintösszeg, kaszálásos hasznosítás esetén 40 Eurónak megfelelő forintösszeg. Ökológiai gyepterület hasznosítás célprogramban legeltetéses hasznosítás esetén 85 Eurónak megfelelő forintösszeg, kaszálásos hasznosítás esetén 48 Eurónak megfelelő forintösszeg érhető el.
- Natura 2000 gyepterületeken történő gazdálkodáshoz a 128/2007. (X.31.) FVM rendelet alapján kompenzációs támogatás vehető igénybe, melynek mértéke 38 Eurónak megfelelő forintösszeg évente.

Rendelkezésre álló információink alapján a területen az agrártámogatások igénybevétele inkább csak a nagyobb földterülettel rendelkező, a gazdálkodásban ténylegesen érintett tulajdonosok részéről jellemző, ami a Natura 2000 gyepterületek kompenzációs támogatására is igaz. A területen viszonylag sok olyan földrészlet található, ahol a birtokviszonyok (osztatlan közös tulajdon, nagyszámú tulajdonos) nem kedvezőek az agrártámogatások igénybevétele szempontjából. A Natura 2000 gyepterületek kompenzációs támogatásának lehetősége a gazdálkodók körében ezen a területen kevésbé ismert, aminek fontos oka, hogy a Biri Nagy-rét Natura 2000 hálózatba történő bevonásának jogszabályi kihirdetése csak 2010-ben történt meg.

3.3.1.2. Javasolt agrártámogatási rendszer

Kifejezetten Natura 2000 területekre jelenleg a Natura 2000 gyepterületekre vonatkozóan létezik kompenzációs kifizetés. Látható azonban, hogy jelenleg nincsen hatályban szántó és halastó művelési ágú, valamint egyéb természetvédelmi szempontból fontos élőhelyre (láprét, vizes élőhelyek stb.) kidolgozott földhasználati előírás, illetve ez alapján kompenzációs kifizetés. Ebből adódóan ezekre a területekre csupán az egyéb földhasználati korlátozások (nitrát területekre, védett területekre vonatkozó) vannak érvényben, speciális faj és élőhelyvédelmi intézkedések nincsenek.

A Natura 2000 gyepterületekre vonatkozó jelenlegi földhasználati előírások általános értelemben olyan gyephasználatot támogatnak, amely országos léptéket tekintve általában szükségesek a gyep természetességének megőrzéséhez. Ugyanakkor általánosságukból következően nem képesek kezelni olyan helyi és speciális problémákat, amelyek éppen a jelölő értékek miatt fontosak (egyes kivételes esetekben akár ellent is mondhatnak a Natura 2000 célkitűzéseknek). A fenntartási terv egyik szerepe éppen azoknak a lokális kezelési feladatoknak a meghatározása, amelyek támogatási rendszerbe való beépítése a Natura 2000 célkitűzések szempontjából szükséges.

A jelenlegi agrártámogatási rendszer további jelentős korrekcióra szoruló hiányossága, hogy nem ösztönzi a természetvédelmi szempontból fontos gazdálkodói beavatkozásokat a nem hasznosított mezőgazdasági területeken. Egyúttal nem is teszi érdekeltté a gazdálkodót abban, hogy azok a nem hasznosított mezőgazdasági területek, amelyek éppen a hasznosítás hiánya miatt őriznek értékes közösségi jelentőségű élőhelytípusokat, fajokat - megfelelő (vagy jobb illetve nagyobb) állapotban és kiterjedésben fennmaradjanak.

A Biri Nagy-rét fenntartási tervének tanulságai alapján az agrártámogatási rendszer módosításával, bővítésével, kiegészítésével kapcsolatban a javaslatok két szintre bontva képzelhetők el:

Kötelező szint: A terület jelenlegi állapotának megőrzése érdekében szükséges tevékenységek, amelyeket minden Natura 2000 földhasználatra kötelező érvényűen szükséges érvénybe léptetni. Ez a kötelező földhasználati szabályok kibővítésével, illetve a meglévő szabályok módosításával/összehangolásával, és a hozzájuk kapcsolódó kompenzációs kifizetések megváltoztatásával léptethető életbe. A Biri Nagy-rét Natura 2000 terület vonatkozásában ebbe a körbe illeszthető eszközök a következők:

- A gyepként nem hasznosítható vizes élőhelyek (mocsarak, lápok) területén a vízelvezetés, a feltörés, trágyakiszórás, szalmaszalmakészítés tárolásának tilalma, és az inváziós fajoktól való mentesítési kötelezettséget szolgáló eszközök.
- A Natura 2000 gyepterületekre vonatkozó egyes jelenlegi szabályok felülvizsgálatával a kaszátlanul hagyott terület nagyságának tágabb határok közötti meghatározását szolgáló eszközök.

Önkéntes szint: A terület természeti állapotának javítását szolgáló eszközök, amelyek az egyes területek, kezelési egységek sajátosságainak megfelelően önkéntes vállalás alapján ösztönzik a területhasználót az élőhelyek állapotának javítására, a közösségi jelentőségű fajok populációinak erősítésére. Ezek az eszközök ilyen értelemben átmenetet mutatnak az élőhelyfejlesztési- élőhelyrekonstrukciós támogatások irányába, de nem jelentenek olyan mértékű beavatkozást, ami kifejezetten nagy beruházási igényűek. A Biri Nagy-rét Natura 2000 terület vonatkozásában ebbe a körbe illeszthető eszközök a következők:

- A gyepként nem hasznosítható vizes élőhelyek (mocsarak, lápok) területén a cserjésedés, fásodás meghatározott (de az egyes területekre differenciált mértékű) visszaszorítását szolgáló eszközök.
- Az elnádásodott, elgyomosodott lápi-lápréti területek kíméletes gyepgazdálkodásra alkalmas állapotba („lápkasáló”) való alakítását szolgáló eszközök.
- A Natura 2000 területen található szántókon, gyümölcsösökön a környezetkímélő növényvédő szerek használatát ösztönző eszközök.
- A Natura 2000 területen található szántókon, gyümölcsösökön a műtrágyahasználat csökkentését ösztönző eszközök.
- A Natura 2000 területen található szántók gyepké, vizes élőhelyé alakítását, erdősítését ösztönző eszközök.
- A Natura 2000 területen található szántók, gyümölcsösök és a mellettük található természetközeli élőhelyek (gyepek, mocsarak, lápok) határán védőszegély kialakítását szolgáló eszközök.

A jelenlegi támogatási rendszer nem teszi érdekeltté a gazdálkodókat a nem hasznosított mezőgazdasági területek megőrzésében, hanem kifejezetten azok eltüntetésére ösztönöz. Mivel ezek a területek nem támogatható területrészek, a támogatható terület maximalizálása érdekében a gazdálkodók eltüntetik a szegélyvegetációt, bokorfüzeseket, kaszálják az értéktelen szénát adó, vagy vízállásos területeket is, amelyeken korábban sosem folytattak gyepgazdálkodást. Ez a helyzet véleményünk szerint csak akkor szüntethető meg, ha agrártámogatás lesz igényelhető a nem művelt területekre, azaz nemcsak a kivett művelési águ területekre, hanem a művelés alatt álló területek egyes részterületeire is.

A Natura 2000 területek közötti koherencia biztosítása érdekében fontos lenne a természeti területek és az ökológiai hálózatba tartozó területek kedvező állapotának megőrzése a Natura 2000 területeken kívül is.

A fenti probléma megoldására megoldás lehet, ha a természetvédelmi szempontból értékes, de gazdaságosan nem művelhető területek is legalább minimális mértékben támogathatóak lennének, ezáltal nem lennének teljesen haszontalanok a tulajdonosok, földhasználók számára.

A támogatási rendszer kialakítása során figyelembe kellene vennie a támogatásra benyújtott terület természetvédelmi értékességét, az ott megtalálható, elkülönülő élőhelyfoltok természetességi értékét és a jó természetességű területeken vagy részterületeken azoknak a fennmaradását segítő gazdálkodást vagy akár a „nem beavatkozást” kellene ösztönözni.

3.3.2. Pályázatok

A területen jelenleg egy természetvédelmi relevanciájú pályázat megvalósítása van folyamatban. A KEOP-3.1.2/2F/09-11-2012-0009 azonosítójú, „Kisvízterek rehabilitációja a Hortobágyi Nemzeti Park Igazgatóság működési területén” című projekt keretében (Kedvezményezett: Hortobágyi nemzeti Park Igazgatóság; megvalósítási időszak: 2012. 09. 03 - 2015. 01.03; az Európai Unió és Magyar Állam által nyújtott támogatás összege: 354 337

312 Ft) vízviszatartást célzó beavatkozás történik. A pályázat keretében megvalósítandó beavatkozás célja a Natura 2000 terület kiemelkedően értékes, a jelölő faj réti angyalgökörnek (*Angelica palustris*) is otthont adó lápjain, láprétjein a megfelelő vízellátás biztosítása, ezáltal az érintett - köztük a 7230, 6410, 6440 91E0* kódú jelölő - élőhelyek állapotának javítása. A projekt során egy darab, változtatható nyílású bukós műtárgy épült 2013-ban a területről vizet elvezető Kállai-Béni szivárgón, ezáltal csökkentve a csatorna lecsapoló hatását. A beavatkozás várható eredménye elsősorban a KE-1, KE-3, KE-5 kezelési egységbe sorolt élőhelyeken érvényesül, célja összhangban van a fenntartási tervnek a felsorolt kezelési egységre vonatkozó élőhelyrekonstrukciós és élőhelyfejlesztési javaslataival.

3.3.3. Egyéb

A tervezési területnek a Hortobágyi Nemzeti Park Igazgatóság vagyonkezelésébe tartozó, gazdálkodási tevékenységre nem alkalmas részein, kiemelten a KE-3 kezelési egységek területén a természetvédelmi célú élőhelyrekonstrukciós beavatkozások (cserjeirtás, inváziós fajok visszaszorítása) végrehajtása közmunkaprogram keretében végezhető.

3.4. A terv egyeztetési folyamatának dokumentációja

3.4.1. Felhasznált kommunikációs eszközök

Ld. a 3.4.2. pont alatti táblázatban.

3.4.2. A kommunikáció címzettjei

| Felhasznált kommunikációs eszközök: | A kommunikáció címzettjei: | Időpont, helyszín | Egyéb információ |
|-------------------------------------|---|--|---|
| a) terepbejárás | a) gazdálkodók b) a Natura 2000 területtel érintett földrészek tulajdonosai és vagyonkezelői e) a Natura 2000 területen illetékességi vagy működési területtel rendelkező területi államigazgatási szervek és települési önkormányzatok o) egyéb indokolt célcsoport: helyi lakosság | 2013.12.12. Biri | Részvevők száma: 6 |
| b) falufórum | a) gazdálkodók b) a Natura 2000 területtel érintett földrészek tulajdonosai és vagyonkezelői e) a Natura 2000 területen illetékességi vagy működési területtel rendelkező területi államigazgatási szervek és települési önkormányzatok o) egyéb indokolt célcsoport: helyi lakosság | 2013.12.12. Biri | Részvevők száma: 14 |
| d) önkormányzati közzététel | a) gazdálkodók b) a Natura 2000 területtel érintett földrészek tulajdonosai és vagyonkezelői e) a Natura 2000 területen illetékességi vagy működési területtel rendelkező területi államigazgatási szervek és települési önkormányzatok o) egyéb indokolt célcsoport: helyi lakosság | 2013.12.16. -2014.01.10. (Biri) 2013.12.18-2014.01.02 (Nagykálló) | Kifüggesztés darabszáma: 2 |
| e) honlap | a) gazdálkodók b) a Natura 2000 területtel érintett földrészek tulajdonosai és vagyonkezelői e) a Natura 2000 területen illetékességi vagy működési területtel rendelkező területi államigazgatási szervek és települési önkormányzatok o) egyéb indokolt célcsoport: helyi lakosság | 2013.11.14-től folyamatosan | http://www.e-misszio.hu/n2 + facebookon megosztva |

| | | | |
|--|---|----------------------------|---|
| f) érintettek levélben vagy e-mailben történő megkeresése és tájékoztatása | e) a Natura 2000 területen illetékességi vagy működési területtel rendelkező területi államigazgatási szervek és települési önkormányzatok | 2013.12.06. 2013.12.07. | Kiküldött levelek darabszáma: 59 |
| h) sajtóesemény (sajtótájékoztató, sajtókonferencia) | a) gazdálkodók b) a Natura 2000 területtel érintett földrészletek tulajdonosai és vagyongazdái e) a Natura 2000 területen illetékességi vagy működési területtel rendelkező területi államigazgatási szervek és települési önkormányzatok o) egyéb indokolt célcsoport: helyi lakosság | 2013.12.11. | http://www.nyirseghir.hu/vadon/e_misszio/mar_vel_emenyezhetőek_a_natura_2000_teruletek_fenntartasi_tervei/23359 + 15 facebook ajánlás |

A társadalmi egyeztetés szervezése, lebonyolítása, tartalma és eredménye:

1. Falufórum időpont és helyszín egyeztetés történt Biri Község Önkormányzatával.
2. A fenntartási tervet letölthetővé tettük és a véleményezhetőségről cikk jelent meg a kommunikációt végző szervezet honlapján.
3. A fenntartási tervek véleményezhetőségéről cikk jelent meg a Nyírség hír (www.nyirseghir.hu) térségi hírportálon.
4. A fórumot és terepbejárást megelőzően frekvenciát pontokon (polgármesteri hivatalok hirdető táblái, művelődési házak, boltok stb.) 5 plakát lett kihelyezve Biriben és 4 plakát Nagyállóban. A plakát a fenntartási tervek véleményezhetőségére hívta fel a figyelmet, tartalmazta a letöltési lehetőséget, a fórum és terepbejárás időpontját és helyszínét, a véleményezés határidejét, az érintett célcsoportok felsorolását, az érintett helyrajzi számokat, az érintett Natura 2000 terület térképi megjelenítését, valamint az elérhető információkat és a kötelező arculati elemeket.
5. Az érintettek jelentős köre a fenntartási terv társadalmi egyeztetésének folyamatáról postai levélben (és/vagy kisebb részben e-mailben) is értesítésre került. A levél a plakáthoz hasonló tartalommal, szükség szerint a célcsoportok szerinti egyedi összeállítással került kiküldésre. A címzettek köre (amennyiben egy sor alatt több címzett van, akkor zárójelben a kiküldött levelek darabszáma) a következő volt:
 - Érintett önkormányzatok (2 levél)
 - Natura 2000 támogatást 2010-2013 között igénybe vevő helyben élő gazdálkodók (7 levél).
 - Az érintett földrészletek elérhető tulajdonosainak szakmailag szelektált köre (jelölő élőhelyeket és fajokat, valamint kiemelt természeti értéket és/vagy konfliktus forrást hordozó területrészek: az összes terület 53%-a) (27 levél).
 - Érintett falugazdászok (2 levél)
 - Nimród Vadásztársaság (Nagykálló)
 - NIMRÓD Vadásztársaság Balkány (Balkány)
 - Nyírségi Vízgazdálkodási Társulat
 - Szabolcs-Szatmár-Bereg Megyei Kormányhivatal
 - Szabolcs-Szatmár-Bereg Megyei Kormányhivatal, Törvényességi Felügyeleti Főosztály
 - Szabolcs-Szatmár-Bereg Megyei Kormányhivatal, Földművelésügyi Igazgatóság
 - Szabolcs-Szatmár-Bereg Megyei Kormányhivatal, Növény- és Talajvédelmi Igazgatóság

- Szabolcs-Szatmár-Bereg Megyei Kormányhivatal, Közlekedési Felügyelőség
- Szabolcs-Szatmár-Bereg Megyei Kormányhivatal, Földhivatal
- Szabolcs-Szatmár-Bereg Megyei Kormányhivatal, Építésügyi Hivatal
- Hajdú-Bihar Megyei Kormányhivatal, Építésügyi és Örökségvédelmi Hivatal, Örökségvédelmi Osztály
- Hajdú-Bihar Megyei Kormányhivatal, Erdészeti Igazgatóság, Erdőfelügyeleti és Hatósági Osztály, Szabolcs-Szatmár-Bereg Megyei Területi Iroda
- Felső-Tisza-vidéki Környezetvédelmi, Természetvédelmi és Vízügyi Felügyelőség
- Felső-Tisza-vidéki Vízügyi Igazgatóság
- Hortobágyi Nemzeti Park Igazgatóság
- Nemzeti Földalapkezelő Szervezet
- Nemzeti Földalapkezelő Szervezet Szabolcs-Szatmár-Bereg Megyei Területi Iroda
- Mezőgazdasági és Vidékfejlesztési Hivatal
- Mezőgazdasági és Vidékfejlesztési Hivatal Szabolcs-Szatmár-Bereg megyei kirendeltség
- Nemzeti Agrárgazdasági Kamara Szabolcs-Szatmár-Bereg megyei Igazgatóság
- Vadásztársaságok Szabolcs-Szatmár-Bereg Megyei Szövetsége
- Agrárkamrai tanácsadó

6. A plakátokon és a levelekben jelzett időpontban és helyszínen megtartásra került a falufórum, melyről emlékeztető és fotódokumentáció készült. A fórumon 14 fő vett részt.

7. A plakátokon és a levelekben jelzett időpontban és helyszínen megtartásra került a terepbejárás, melyről jegyzőkönyv és fotódokumentáció készült. A terepbejáráson 6 fő vett részt.

8. Az érintett önkormányzatok (Biri, Nagykálló) 15 napra kifüggesztették a fenntartási tervet.

9. A beérkezett véleményeket és észrevételeket egy táblázatban összefoglaltuk, és megküldtük a tervekészítőnek, a Hortobágyi Nemzeti Park Igazgatóságnak, valamint a területileg illetékes természetvédelmi őrnök.

A legfontosabb észrevételek, amelyek alapján a terv módosításra került:

A gazdálkodók felvetették a társadalmi egyeztetésen, hogy a terv javaslatai beépülnek-e az agrártámogatási rendszerbe. A fenntartási terv jelenleg támogatási rendszerekben nem szereplő javaslatait a javasolt agrártámogatási rendszerrel kapcsolatos fejezetbe a tervező beépítette.

Felső-Tisza-vidéki Vízügyi Igazgatóság levélben érkezett vízvisszatartásra vonatkozó észrevételeik fenntartási tervbe illeszkedő részét a megfelelő fejezetekbe a tervező beépítette. Az érintett csatornák fenntartási munkálataival kapcsolatos javaslatukat a Natura 2000 célokkal összeegyeztethető formában építette be.

3.4.3. Egyeztetés hatósági és területi kezelő szervekkel

| Kommunikáció címzettje | Alkalmazott eszköz | Visszajelzett? (tartalom) | Hogyan? | Beépült a tervbe? | Hogyan? |
|---------------------------|--|---------------------------|---------|-------------------|---------|
| Biri Község Önkormányzata | <ul style="list-style-type: none"> ▪ plakát ▪ levél értesítés ▪ sajtómegjelenés ▪ önkormányzati kifüggesztés | nem | - | - | - |

| Tulajdonosok, vagyongazdálkodók | <ul style="list-style-type: none"> ▪ plakát ▪ levél értesítés ▪ sajtómegjelenés ▪ önkormányzati kifüggesztés | igen (részletek mellékletben) | fórumon megjelentek | igen (részletek mellékletben) | részletek mellékletben |
|--|--|-----------------------------------|------------------------|-------------------------------------|---------------------------|
| Nimród Vadásztársaság (Nagykálló) | <ul style="list-style-type: none"> ▪ plakát ▪ levél értesítés ▪ sajtómegjelenés ▪ önkormányzati kifüggesztés | nem | - | - | - |
| NIMRÓD Vadásztársaság Balkány (Balkány) | <ul style="list-style-type: none"> ▪ plakát ▪ levél értesítés ▪ sajtómegjelenés ▪ önkormányzati kifüggesztés | nem | - | - | - |
| Érintett falugazdász | <ul style="list-style-type: none"> ▪ plakát ▪ levél értesítés ▪ sajtómegjelenés ▪ önkormányzati kifüggesztés | nem | - | - | - |
| Nyírségi Vízgazdálkodási Társulat | <ul style="list-style-type: none"> ▪ levél értesítés ▪ sajtómegjelenés ▪ önkormányzati kifüggesztés | nem | - | - | - |
| Szabolcs-Szatmár- Bereg Megyei Kormányhivatal | <ul style="list-style-type: none"> ▪ levél értesítés ▪ önkormányzati kifüggesztés | igen (nem jogosult eljárni) | levélben | - | - |
| Szabolcs-Szatmár- Bereg Megyei Kormányhivatal, Törvényességi Felügyeleti Főosztály | <ul style="list-style-type: none"> ▪ levél értesítés ▪ önkormányzati kifüggesztés | nem | - | - | - |
| Szabolcs-Szatmár- Bereg Megyei Kormányhivatal, Földművelésügyi Igazgatóság | <ul style="list-style-type: none"> ▪ levél értesítés ▪ önkormányzati kifüggesztés | igen (észrevétellel nem él) | e-mailben | - | - |
| Szabolcs-Szatmár- Bereg Megyei Kormányhivatal, Növény- és Talajvédelmi Igazgatóság | <ul style="list-style-type: none"> ▪ levél értesítés ▪ önkormányzati kifüggesztés | nem | - | - | - |
| Szabolcs-Szatmár- Bereg Megyei Kormányhivatal, Közlekedési Felügyelőség | <ul style="list-style-type: none"> ▪ levél értesítés ▪ önkormányzati kifüggesztés | nem | - | - | - |
| Szabolcs-Szatmár- Bereg Megyei Kormányhivatal, Földhivatal | <ul style="list-style-type: none"> ▪ levél értesítés ▪ önkormányzati kifüggesztés | nem | - | - | - |
| Szabolcs-Szatmár- Bereg Megyei Kormányhivatal, Építésügyi Hivatal | <ul style="list-style-type: none"> ▪ levél értesítés ▪ önkormányzati kifüggesztés | nem | - | - | - |
| Hajdú-Bihar Megyei Kormányhivatal, Építésügyi és Örökségvédelmi Hivatal, Örökségvédelmi Osztály | <ul style="list-style-type: none"> ▪ levél értesítés ▪ önkormányzati kifüggesztés | igen (nem illetékes eljárni) | levélben | - | - |

| | | | | | |
|--|--|---|---|------|--|
| Hajdú-Bihar Megyei Kormányhivatal, Erdészeti Igazgatóság, Erdőfelügyeleti és Hatósági Osztály, Szabolcs-Szatmár-Bereg Megyei Területi Iroda | <ul style="list-style-type: none"> ▪ levél értesítés ▪ önkormányzati kifüggesztés | nem | - | - | - |
| Felső-Tisza-vidéki Környezetvédelmi, Természetvédelmi és Vízügyi Felügyelőség | <ul style="list-style-type: none"> ▪ levél értesítés ▪ önkormányzati kifüggesztés | igen (a tervet elfogadásra javasolják) | levélben, e-mailben | igen | - |
| Felső-Tisza-vidéki Vízügyi Igazgatóság | <ul style="list-style-type: none"> ▪ levél értesítés ▪ önkormányzati kifüggesztés | igen | levélben, e-mailben | igen | A vízviszataratásra vonatkozó észrevételeik fenntartási tervbe illeszkedő részét a megfelelő fejezetekbe beépítette. Az érintett csatornák fenntartási munkálataival kapcsolatos javaslatukat a Natura 2000 célokkal összeegyeztethető formában építette be. |
| Hortobágyi Nemzeti Park Igazgatóság | <ul style="list-style-type: none"> ▪ levél értesítés ▪ önkormányzati kifüggesztés | igen | fórumon és terepbejáráson megjelentek, írásban javasoltak | igen | Véleményüket a szakmai tervező figyelembe vette |
| Nemzeti Földalapkezelő Szervezet | <ul style="list-style-type: none"> ▪ levél értesítés ▪ önkormányzati kifüggesztés | nem | - | - | - |
| Nemzeti Földalapkezelő Szervezet Szabolcs-Szatmár-Bereg Megyei Területi Iroda | <ul style="list-style-type: none"> ▪ levél értesítés ▪ önkormányzati kifüggesztés | nem | - | - | - |
| Mezőgazdasági és Vidékfejlesztési Hivatal | <ul style="list-style-type: none"> ▪ levél értesítés ▪ önkormányzati kifüggesztés | nem | - | - | - |
| Mezőgazdasági és Vidékfejlesztési Hivatal Szabolcs-Szatmár-Bereg megyei kirendeltség | <ul style="list-style-type: none"> ▪ levél értesítés ▪ önkormányzati kifüggesztés | nem | - | - | - |
| Nemzeti Agrárgazdasági Kamara Szabolcs-Szatmár-Bereg megyei Igazgatóság | <ul style="list-style-type: none"> ▪ levél értesítés ▪ önkormányzati kifüggesztés | nem | - | - | - |
| Vadásztársaságok Szabolcs-Szatmár-Bereg Megyei Szövetsége | <ul style="list-style-type: none"> ▪ levél értesítés ▪ sajtómegjelenés ▪ önkormányzati kifüggesztés | nem | - | - | - |

| | | | | | |
|----------------------------------|--|-----|---|---|---|
| Agrárkamari tanácsadó | <ul style="list-style-type: none"> ▪ plakát ▪ levél értesítés ▪ sajtómegjelenés ▪ önkormányzati kifüggesztés | nem | - | - | - |
|----------------------------------|--|-----|---|---|---|