



ÚJ MAGYARORSZÁG  
VIDÉKFEJLESZTÉSI PROGRAM  
2007-2013



Európai Mezőgazdasági Vidékfejlesztési Alap:  
a vidéki területekbe beruházó Európa



**E-misszió**  
Természet- és Környezetvédelmi Egyesület

## Az Orosi-gyepék (HUHN20131) különleges természetmegőrzési terület fenntartási terve



Nyíregyháza  
2014



## **Ügyfél**

Hortobágyi Nemzeti Park Igazgatóság

## **Együttműködő partner**

E-misszió Természet- és Környezetvédelmi Egyesület.

## **Vezető szakmai koordinátor**

Dr. Magura Tibor

## **Szakmai koordinátor**

Lesku Balázs

Olajos Péter

## **Vezető természettudományi szakértő**

Dr. Szigetvári Csaba

## **Vezető agrárgazdálkodási szakértő**

Tóth Sándor

## **Közreműködő szakértők**

Dr. Baranyi Tamás

Dr. Forgács Zoltán

Hauberger Júlia

Juhász Krisztina

Lukács Attila

Somlai Tibor

Tóth Pál

Zsigó Krisztina

© Hortobágyi Nemzeti Park Igazgatóság 2014

Ez a dokumentáció a szerzői jogról szóló 1999. évi LXXVI. törvény értelmében szerzői jogvédelem alatt áll. A dokumentáció nyilvános, a megfelelő hivatkozások mellett szabadon felhasználható és terjeszthető!

## Tartalomjegyzék

I. Natura 2000 fenntartási terv .....	5
1.A terület azonosító adatai.....	6
1.1.Név .....	6
1.2.Azonosító kód .....	6
1.3.Kiterjedés .....	6
1.4.A kijelölés alapjául szolgáló fajok és/vagy élőhelyek .....	6
1.5.Érintett települések.....	6
1.6.Egyéb védettségi kategóriák.....	7
1.7.Tervezési és egyéb előírások.....	7
2.Veszélyeztető tényezők.....	9
3.Kezelési feladatok meghatározása .....	14
3.1.Természetvédelmi célkitűzés, a terület rendeltetése .....	14
3.2.Kezelési javaslatok .....	15
3.2.1.Élőhelyek kezelése .....	15
3.2.2. Élőhely-rekonstrukció és élőhelyfejlesztés .....	32
3.2.3.Fajvédelmi intézkedések.....	33
3.2.4.Kutatás, monitorozás .....	33
3.2.5.Mellékletek .....	35
3.3. A kezelési javaslatok megvalósításának lehetséges eszközei a jogi háttér és a tulajdonviszonyok függvényében.....	36
3.3.1.Agrártámogatások.....	36
3.3.2.Pályázatok.....	40
3.3.3.Egyéb.....	40
3.4.A terv egyeztetési folyamatának dokumentációja.....	40
3.4.1.Felhasznált kommunikációs eszközök.....	40
3.4.2.A kommunikáció címzettjei.....	40
3.4.3.Egyeztetés hatósági és területi kezelő szervekkel .....	44
II. A Natura 2000 fenntartási terv készítését megalapozó dokumentáció.....	47
1.A tervezési terület alapállapot jellemzése .....	48
1.1.Környezeti adottságok.....	48
1.1.1.Éghajlati adottságok .....	48
1.1.2.Vízrajzi adottságok .....	48
1.1.3.Talajtani adottságok .....	48
1.2.Természeti adottságok.....	49
1.2.1.A tervezési területen előforduló közösségi jelentőségű élőhelyek.....	51
1.2.2.A tervezési területen előforduló közösségi jelentőségű növényfajok .....	58
1.2.3.A tervezési területen előforduló közösségi jelentőségű állatfajok .....	58
1.2.4.A tervezési területen előforduló egyéb jelentős fajok .....	60
1.3.Területhasználat .....	61
1.3.1.Művelési ág szerinti megoszlás .....	61
1.3.2.Tulajdoni viszonyok .....	62
1.3.3.Területhasználat és kezelés.....	62
2.Felhasznált irodalom .....	66
3.Térképek.....	67





ÚJ MAGYARORSZÁG  
VIDÉKFEJLESZTÉSI PROGRAM  
2007-2013



Európai Mezőgazdasági Vidékfejlesztési Alap:  
a vidéki területekbe beruházó Európa

## **I. Natura 2000 fenntartási terv**

## 1. A terület azonosító adatai

### 1.1. Név

Tervezési terület neve:	Orosi-gyepék különleges természetmegőrzési terület (kTT)
-------------------------	--

### 1.2. Azonosító kód

Tervezési terület azonosítója:	HUHN20131
--------------------------------	-----------

### 1.3. Kiterjedés

Tervezési terület kiterjedése:	193,00 ha
--------------------------------	-----------

### 1.4. A kijelölés alapjául szolgáló fajok és/vagy élőhelyek

#### 1.4.1. Jelölő élőhelyek

- 6410 - Kékperjés láprétek meszes, tőzeges, vagy agyagbemosódásos talajokon (*Molinion caeruleae*)
- 6440 - *Cnidion dubii* folyóvölgyeinek mocsárrétjei
- 91E0\* - enyves éger (*Alnus glutinosa*) és magas kőris (*Fraxinus excelsior*) alkotta ligeterdők (*Alno-Padion*, *Alnion incanae*, *Salicion albae*)

A Natura 2000 adatlapon (SDF) nem szereplő, de a fenntartási tervet megalapozó felmérések alapján jelölő értéknek javasolt közösségi jelentőségű élőhely:

- 1530\* - Pannon szikes sztyeppék és mocsarak
- 7230 - Mészkedvelő üde láp- és sásrétek

Az élőhelytípus kódja után szereplő csillag (\*) azt jelenti, hogy az élőhelytípus kiemelt jelentőségű.

#### 1.4.2. Jelölő fajok

- Vöröshasú unka (*Bombina bombina*)

A Natura 2000 adatlapon (SDF) nem szereplő, de a fenntartási tervet megalapozó felmérések alapján jelölő értéknek javasolt közösségi jelentőségű faj:

- Vérfű-hangyaboglárka (*Maculinea teleius*)

### 1.5. Érintett települések

Szabolcs-Szatmár-Bereg megye: Nyíregyháza-Oros

A tervezési terület által érintett helyrajzi számok listáját az európai közösségi jelentőségű természetvédelmi rendeltetésű területekkel érintett földrészletekről szóló 14/2010. (V. 11.) KvVM rendelet (a továbbiakban: KvVM rendelet) tartalmazza. A Natura 2000 területek által érintett helyrajzi számokat és így a Natura 2000 jogi státuszt is a KvVM rendelet rögzíti, térképi megjelenítéssel is. A jogi jelleg a megosztással keletkező utód helyrajzi számokra is kiterjed.

## 1.6. Egyéb védettségi kategóriák

Típus	Kód	Név	Kiterjedés	Védetté nyilvánító jogszabály száma
„Ex lege” láp	HNL266	Orosi-kis-láprét	3,35 ha	1996. LIII. tv. a természet védelméről
„Ex lege” láp	HNL008	Nagy-rét-dülői-láprét	73,61 ha	1996. LIII. tv. a természet védelméről

A tervezési terület nem érint különleges madárvédelmi területet.

A tervezési terület az Országos Ökológiai Hálózat ökológiai folyosó (27%) és magterület övezetével (73%) átfed.

## 1.7. Tervezési és egyéb előírások

### 1.7.1. Természetvédelmi kezelési terv

A tervezési területre természetvédelmi kezelési terv nem vonatkozik.

### 1.7.2. Településrendezési eszközök

- Szabolcs-Szatmár-Bereg Megye közgyűlésének 19/2011 (XII.1.) önkormányzati rendelete Szabolcs-Szatmár-Bereg Megye Területrendezési terve elfogadásáról

- Nyíregyháza Megyei Jogú Város Közgyűlésének 21/2007. (VI.12.) KGY rendelete helyi építési szabályzatának módosításáról és egységes szerkezetű szövegének megállapításáról

### 1.7.3. Körzeti erdőtervek és üzemtervek

Körzeti erdőterv: Nyíregyházi erdészeti tervezési körzet második erdőterve (Érvényes: 2008.01.01 - 2017.12.31). Törzskönyvi szám: 36/2008. Kelt: 2009. június 10.

### 1.7.4. Körzeti vadgazdálkodási tervek és üzemtervek

I/5. Szabolcs-Szatmár-beregi apróvadás körzet vadgazdálkodási terve. Érvényesség: 2014-ig. (Készítését az Országos Vadgazdálkodási Adattár koordinálta.)

Vasas Vadásztársaság, Nyíregyháza (15-852610-1-4-1) vadgazdálkodási üzemterve. Érvényesség: 2017-ig. Kelt: 2006. december 15. Jóváhagyta: Szabolcs-Szatmár-Bereg Megyei MGSzH, Földművelésügyi Igazgatóság, Vadászati és Halászati Osztály.

Napkori Erdőgazdák Zrt. (15-853710-1-4-4) vadgazdálkodási üzemterve. Érvényesség: 2017-ig. Kelt: 2006. december 15. Jóváhagyta: Szabolcs-Szatmár-Bereg Megyei MGSzH, Földművelésügyi Igazgatóság, Vadászati és Halászati Osztály.

Aranyfácán Földtulajdonosi Vadásztársaság, Nyírpazony (15-852510-1-4-4) vadgazdálkodási üzemterve. Érvényesség: 2017-ig. Kelt: 2006. december 15. Jóváhagyta: Szabolcs-Szatmár-Bereg Megyei MGSzH, Földművelésügyi Igazgatóság, Vadászati és Halászati Osztály.

### ***1.7.5. Halgazdálkodási tervek***

Halgazdálkodási terv a területre vonatkozóan nem áll rendelkezésre.

### ***1.7.6. Vízyűjtő-gazdálkodási terv***

Lónyai-főcsatorna alegység vízgyűjtő-gazdálkodási terve - Közreadta a FETIKÖVIZIG és a Vízügyi és Környezetvédelmi Központi Igazgatóság. Esedékes felülvizsgálat éve: 2015



## 2. Veszélyeztető tényezők

Kód	Veszélyeztető tényező neve	Jelentősége (H= nagy, M=közepes, L= kis jelentőségű)	Érintett terület nagysága (%)	Milyen jelölő, illetve jelölő státusra javasolt élőhelyre vagy fajra és milyen módon gyakorol hatást?
A02.03	gyepterület átalakítása szántóvá	H	10	6440 ( <i>Cnidion dubii</i> folyóvölgyeinek mocsárrétjei), 6410 (Kékperjés láprétek meszes, tőzeges, vagy agyagbemosódásos talajokon ( <i>Molinion caeruleae</i> )) A tervezési terület egyes részein a rét- és legelőgazdálkodás visszaszorulásával jellemző a mocsárrétek, kékperjés rétek beszántása. A szántóvá alakítás az élőhelyet megsemmisíti. A szántóművelés felhagyása után az élőhely helyreállási képessége korlátozott.
A03.01	intenzív, vagy intenzívebb kaszálás	M	25	6440 ( <i>Cnidion dubii</i> folyóvölgyeinek mocsárrétjei), 6410 (Kékperjés láprétek meszes, tőzeges, vagy agyagbemosódásos talajokon ( <i>Molinion caeruleae</i> )), 1530* (Pannon szikes sztyeppék és mocsarak) A tervezési területen a nagy táblákban, egyszerre végzett kaszálás a gyepek homogenizálódásához, elszegényedéséhez vezet.
				7230 (Mészkedvelő üde láp- és sásrétek) A gépi kaszálás tönkretetheti az élőhely zsombékos szerkezetét.
				Vérfü-hangyaboglárka ( <i>Maculinea teleius</i> ) – A nem megfelelő időszakban (elsősorban július-augusztus) végzett kaszálás, illetve a nagy táblákban, rosszul beállított dobkaszával végzett kaszálás a faj erős visszaszorulását okozza.
A03.03	kaszálás felhagyása/hiánya	H	7	6410 (Kékperjés láprétek meszes, tőzeges, vagy agyagbemosódásos talajokon ( <i>Molinion caeruleae</i> )) Kaszálás hiányában az élőhelytípus egy részét becserjésedés vagy elnádásodás révén megsemmisülés fenyegeti.
				6440 ( <i>Cnidion dubii</i> folyóvölgyeinek mocsárrétjei) Kaszálás hiányában az élőhelyen a túlzott avarfelhalmozódás miatt elszegényedés következik be. Nedvesebb típusaiban a nád terjedése okoz elszegényedést. Hosszabb távon becserjésedés révén az élőhely megsemmisülhet.
				Vérfü-hangyaboglárka ( <i>Maculinea teleius</i> ), – A gyepek, láprétek kaszálás hiányában való becserjésedése a jelölő lepkefaj eltűnésével jár (elsősorban a délkeleti részterületen jellemző veszélyforrás).
A04.01	intenzív legeltetés	L	12	6440 ( <i>Cnidion dubii</i> folyóvölgyeinek mocsárrétjei), 1530* (Pannon szikes sztyeppék és mocsarak) A terület északi részén időszakosan és lokálisan (különösen alacsony fűhozamú években) túllegettetés

				léphet fel, ami a specialista és társulásalkotó fajok visszaszorulásához, a gyomfajok elszaporodásához vezet.
A04.03	legeltetés felhagyása, pásztorkodás hiánya	M	15	6410 (Kékperjés láprétek meszes, tözeges, vagy agyagbemosódásos talajokon ( <i>Molinion caeruleae</i> ), 6440 ( <i>Cnidion dubii</i> folyóvölgyeinek mocsárrétjei) A terület déli részén az elmúlt években megszűnt a rendszeres legeltetés, az itteni gyepeken kezelés hiányában felerősödött a cserjésedés, és egyes inváziós fajok terjedése. Hosszabb távon a kezelés elmaradása az élőhelyek megszűnésével fenyeget.
A07.02	biocid termékek, hormonok, kemikáliák használata	M	10	6410 (Kékperjés láprétek meszes, tözeges, vagy agyagbemosódásos talajokon ( <i>Molinion caeruleae</i> ), 6440 ( <i>Cnidion dubii</i> folyóvölgyeinek mocsárrétjei), 91E0* (Enyves éger ( <i>Alnus glutinosa</i> ) és magas kőris ( <i>Fraxinus excelsior</i> ) alkotta ligeterdők ( <i>Alno-Padion</i> , <i>Alnion incanae</i> , <i>Salicion albae</i> ), 7230 (Mészkevelő üde láp- és sásrétek), 1530* (Pannon szikes sztyeppék és mocsarak) A tervezési területen belül néhány foltban jelenlevő szántók területéről átsodródó vagy átmosódó növényvédőszeres károsíthatják a jelölő élőhelyek élővilágát.
C01.01	homok vagy kavicsbányászat	M	10	6410 (Kékperjés láprétek meszes, tözeges, vagy agyagbemosódásos talajokon ( <i>Molinion caeruleae</i> ), 6440 ( <i>Cnidion dubii</i> folyóvölgyeinek mocsárrétjei), 91E0* (Enyves éger ( <i>Alnus glutinosa</i> ) és magas kőris ( <i>Fraxinus excelsior</i> ) alkotta ligeterdők ( <i>Alno-Padion</i> , <i>Alnion incanae</i> , <i>Salicion albae</i> ) A tervezési terület déli részén a közelmúltban homokbánya üzemelt, amely rekultivációra vár. Jóllehet a kitermelés már megszűnt, bizonyos mértékű illegális homokkitermelés jelenleg is nemkívánatos forgalmat generál a területen. A felhagyott homokbánya területén jellemző az inváziós növényfajok szaporodása, amelyek a környező jelölő élőhelyeket veszélyeztetik.
F04	növénygyűjtés, általános (szárazföldi)	M	2	91E0* (Enyves éger ( <i>Alnus glutinosa</i> ) és magas kőris ( <i>Fraxinus excelsior</i> ) alkotta ligeterdők ( <i>Alno-Padion</i> , <i>Alnion incanae</i> , <i>Salicion albae</i> ) A Lápi-mocsári puhafás állományokban időnként illegális fakivágás, falopás fordul elő.
G05.11	közúti ütközésből eredő sérülés vagy pusztulás	M	nem értelmezhető	Vöröshasú unka ( <i>Bombina bombina</i> ) A tervezési területen különálló részei között áthaladó nagy forgalmú főúton jelentős mennyiségű unka esik gázolás áldozatául, különösen vonulási időszakban.
H02.06	mezőgazdasági és erdészeti tevékenységből származó diffúz talajvízszennyezés	M	10	6410 (Kékperjés láprétek meszes, tözeges, vagy agyagbemosódásos talajokon ( <i>Molinion caeruleae</i> ), 6440 ( <i>Cnidion dubii</i> folyóvölgyeinek mocsárrétjei), 91E0* (Enyves éger ( <i>Alnus glutinosa</i> ) és magas kőris ( <i>Fraxinus excelsior</i> ) alkotta ligeterdők ( <i>Alno-Padion</i> , <i>Alnion incanae</i> , <i>Salicion albae</i> ), 7230 (Mészkevelő üde láp- és sásrétek), 1530* (Pannon szikes sztyeppék és mocsarak) A tervezési területen belül néhány foltban jelenlevő szántóterületeken, illetve gyümölcsösben történő trágyázás átmosódva tápanyagterhelést okoz a jelölő élőhelyen, ami a nitrofil fajok elszaporodását, gyomosodást, az élőhelyek biológiai sokféleségének csökkenését, degradációját vonja maga után. Ezen kívül a beszántott területek jövőben kívánatos visszagyepesítését gátolja a trágyázás révén felhalmozódó tápanyag.

H05.01	lakossági szilárd hulladék	M	<1	91E0* (Enyves éger ( <i>Alnus glutinosa</i> ) és magas kőris ( <i>Fraxinus excelsior</i> ) alkotta ligeterdők ( <i>Alno-Padion</i> , <i>Alnion incanae</i> , <i>Salicion albae</i> ) Kisebb foltokban előfordul illegális háztartási hulladék- és törmelékelhelyezés, ami szennyezés, elgyomosodás révén veszélyezteti a jelölő élőhelyet.
I01	idegenhonos inváziós fajok jelenléte	H	45	6410 (Kékperjés láprétek meszes, tözeges, vagy agyagbemosódásos talajokon ( <i>Molinion caeruleae</i> ), 6440 ( <i>Cnidion dubii</i> folyóvölgyeinek mocsárrétjei), 91E0* (Enyves éger ( <i>Alnus glutinosa</i> ) és magas kőris ( <i>Fraxinus excelsior</i> ) alkotta ligeterdők ( <i>Alno-Padion</i> , <i>Alnion incanae</i> , <i>Salicion albae</i> ): A terület jelentős részén számos agresszíven terjedő inváziós faj terjed. Legnagyobb arányban a magas aranyvessző ( <i>Solidago gigantea</i> ), valamelyest kisebb mennyiségben a zöld juhar ( <i>Acer negundo</i> ), keskenylevelű ezüstfa ( <i>Eleagnus angustifolia</i> ), fehér akác ( <i>Robinia pseudoacacia</i> ), selyemkóró ( <i>Asclepias syriaca</i> ), süntők ( <i>Echinocystis lobata</i> ) vannak jelen, amelyek a jelölő élőhelyeken megfelelő kezelés hiányában jelentős mértékű invázióra képesek. Kialakuló állományuk alatt az élőhelyek állapota kedvezőtlen irányban változik, esetleg megsemmisülhet.
J01.01	leégés	M	20	6410 (Kékperjés láprétek meszes, tözeges, vagy agyagbemosódásos talajokon ( <i>Molinion caeruleae</i> ), 6440 ( <i>Cnidion dubii</i> folyóvölgyeinek mocsárrétjei), 7230 (Mészkedvelő üde láp- és sásrétek) A terület nedvesebb gyepes élőhelyein helyenként és időnként előfordul a - vélhetőleg szándékos gyújtogatásból adódó - tél végi, kora tavaszi leégés. A természetes élőhelyeken a gyakori leégés degradációt, gyomosodást okoz. Vöröshasú unka ( <i>Bombina bombina</i> ) A nádas és részben gyepes élőhelyein időnként előfordul a - vélhetőleg szándékos gyújtogatásból adódó - tél végi, kora tavaszi leégés. A tűz a jelölő állatfajpéldányait tömegesen elpusztíthatja.
J02.03	csatornázás	M	90	6410 (Kékperjés láprétek meszes, tözeges, vagy agyagbemosódásos talajokon ( <i>Molinion caeruleae</i> ), 6440 ( <i>Cnidion dubii</i> folyóvölgyeinek mocsárrétjei), 7230 (Mészkedvelő üde láp- és sásrétek), 91E0* (Enyves éger ( <i>Alnus glutinosa</i> ) és magas kőris ( <i>Fraxinus excelsior</i> ) alkotta ligeterdők ( <i>Alno-Padion</i> , <i>Alnion incanae</i> , <i>Salicion albae</i> ): A területen belvízelvezetési funkciójú csatornák húzódnak, illetve több kisebb árok, szivárgó is megtalálható. A természetvédelmi prioritásokkal nem összehangolt működtetés az élőhelytípusok szárazodását, jellegük kedvezőtlen irányú megváltozását okozhatja. Vérfü-hangyaboglárka ( <i>Maculinea teleius</i> ). A faj sajátos természetes vízviszonyokkal jellemezhető, időszakosan vízhatás alatt álló élőhelyekhez kötődik. A területen húzódó belvízelvezető csatornák és kisebb lecsapoló árkok élőhelyeinek kedvezőtlen irányú átalakulását, kiszáradását okozzák.
J02.05.02	belvízviszonyok megváltoztatása	L	10	6440 ( <i>Cnidion dubii</i> folyóvölgyeinek mocsárrétjei), 1530* (Pannon szikes sztyeppék és mocsarak) A területtel szomszédos állandó vízszintű horgásztó a közeli mocsárrétek, szikes rétek talajvízviszonyait befolyásolja, ami rendszeres kezelés (kaszálás, legeltetés) hiányában növeli az élőhely elnádásodásának veszélyét.

J.02.11.01	üledék kotrása, eltávolítása	L	1	Vöröshasú unka ( <i>Bombina bombina</i> ) A csatornák teljes mederszélességű kotrása időszakosan roncsoolja a faj élőhelyeit.
J03.02	élőhelyi összeköttetések (konnektivitás) csökkenése emberi hatásra	M	100	6410 (Kékperjés láprétek meszes, tőzeges, vagy agyagbemosódásos talajokon ( <i>Molinion caeruleae</i> ), 6440 ( <i>Cnidion dubii</i> folyóvölgyeinek mocsárrétjei), 91E0* (Enyves éger ( <i>Alnus glutinosa</i> ) és magas kőris ( <i>Fraxinus excelsior</i> ) alkotta ligeterdők ( <i>Alno-Padion</i> , <i>Alnion incanae</i> , <i>Salicion albae</i> ), 7230 (Mészkevelő üde láp- és sásrétek), 1530* (Pannon szikes sztyeppék és mocsarak): A területet nagy forgalmú műutak, vasutak tagolják mesterségesen több részre. A jelölő élőhelyek ritkább, specialista fajainak fennmaradását emiatt a fragmentációs hatás veszélyezteti. Vöröshasú unka ( <i>Bombina bombina</i> ), vérfű-hangyaboglárka ( <i>Maculinea teleius</i> ) A Natura 2000 terület részterületei közötti műutak, vasutak, beépített területek korlátozzák a fajok részpopulációi közötti kapcsolatot, vándorlást.
K02.01	fajösszetétel változás, szukcesszió	H	2	6410 (Kékperjés láprétek meszes, tőzeges, vagy agyagbemosódásos talajokon ( <i>Molinion caeruleae</i> ), 7230 (Mészkevelő üde láp- és sásrétek) Az élőhelyek egyes kezeletlen foltokban erősen cserjésednek. A záródó cserjés alatt az élőhelyek megsemmisülése várható.
<b>Kód</b>	<b>A területre kívülről ható veszélyeztető tényező neve</b>	<b>Jelentősége</b>	<b>Érintett terület nagysága (%)</b>	<b>Milyen jelölő, illetve jelölő státusra javasolt élőhelyre vagy fajra és milyen módon gyakorol hatást?</b>
A07	biocid termékek, hormonok, kemikáliák használata	M	20	6410 (Kékperjés láprétek meszes, tőzeges, vagy agyagbemosódásos talajokon ( <i>Molinion caeruleae</i> ), 6440 ( <i>Cnidion dubii</i> folyóvölgyeinek mocsárrétjei), 91E0* (Enyves éger ( <i>Alnus glutinosa</i> ) és magas kőris ( <i>Fraxinus excelsior</i> ) alkotta ligeterdők ( <i>Alno-Padion</i> , <i>Alnion incanae</i> , <i>Salicion albae</i> ), 7230 (Mészkevelő üde láp- és sásrétek), 1530* (Pannon szikes sztyeppék és mocsarak) A tervezési területtel határos szántók területéről átsodródó vagy átmosódó növényvédőszeres károsíthatják a jelölő élőhelyek élővilágát.
H02.06	mezőgazdasági és erdészeti tevékenységből származó diffúz talajvízszennyezés	M	20	6410 (Kékperjés láprétek meszes, tőzeges, vagy agyagbemosódásos talajokon ( <i>Molinion caeruleae</i> ), 6440 ( <i>Cnidion dubii</i> folyóvölgyeinek mocsárrétjei), 91E0* (Enyves éger ( <i>Alnus glutinosa</i> ) és magas kőris ( <i>Fraxinus excelsior</i> ) alkotta ligeterdők ( <i>Alno-Padion</i> , <i>Alnion incanae</i> , <i>Salicion albae</i> ), 1530* (Pannon szikes sztyeppék és mocsarak) A tervezési területtel szomszédos szántóterületeken történő trágyázás átmosódva tápanyagterhelést okoz a jelölő élőhelyeken, ami a nitrofil fajok elszaporodását, gyomosodást, az élőhely biológiai sokféleségének csökkenését, degradációját vonja maga után.
E01.01	folyamatos városiasodás	H	100	6410 (Kékperjés láprétek meszes, tőzeges, vagy agyagbemosódásos talajokon ( <i>Molinion caeruleae</i> ), 6440 ( <i>Cnidion dubii</i> folyóvölgyeinek mocsárrétjei), 91E0* (Enyves éger ( <i>Alnus glutinosa</i> ) és magas kőris ( <i>Fraxinus excelsior</i> ) alkotta ligeterdők ( <i>Alno-Padion</i> , <i>Alnion incanae</i> , <i>Salicion albae</i> ), 7230 (Mészkevelő üde láp- és sásrétek), 1530* (Pannon szikes sztyeppék és mocsarak) A tervezési terület

				jelentős része városi lakóterület közvetlen ölelésében található. Környezetében különböző infrastrukturális fejlesztések folynak A városiasodás többféle faktoron keresztül (közlekedés, szennyezőanyag-kibocsátás, belvizes területek beépítettsége, állattartó gazdálkodás visszaszorulása) veszélyezteti a jelölő élőhelyeket. Jelentősen növekszik a természeti területek beépítését célzó gazdasági/társadalmi nyomás.
Kód	Jövőbeli valószínűsíthető veszélyeztető tényező neve	Jelentősége	Érintett terület nagysága (%)	Milyen jelölő élőhelyre, illetve jelölő státusra javasolt vagy fajra és milyen módon gyakorol hatást?
M01.02	aszály és csapadékmennyiség csökkenés	H	90	6410 (Kékperjés láprétek meszes, tőzeges, vagy agyagbemosódásos talajokon ( <i>Molinion caeruleae</i> ), 6440 ( <i>Cnidion dubii</i> folyóvölgyeinek mocsárrétjei), 91E0* (Enyves éger ( <i>Alnus glutinosa</i> ) és magas kőris ( <i>Fraxinus excelsior</i> ) alkotta ligeterdők ( <i>Alno-Padion</i> , <i>Alnion incanae</i> , <i>Salicion albae</i> ), 7230 (Mészkedvelő üde láp- és sásrétek), 1530* (Pannon szikes sztyeppék és mocsarak) Az aszály és csapadékmennyiség csökkenése a vízigényes jelölő élőhelytípusok szárazodását, jellegük kedvezőtlen irányú megváltozását, az élőhely megsemmisülését okozhatja. Vöröshasú unka ( <i>Bombina bombina</i> ). Az aszály és csapadékmennyiség csökkenése hatására a faj szaporodó- és élőhelyeinek kiterjedése, időbeli tartóssága csökken. Vérfű-hangyaboglárka ( <i>Maculinea teleius</i> ) A faj sajátos természetes vízviszonyokkal jellemezhető, időszakosan vízhatás alatt álló élőhelyekhez kötődik. A klíma szárazabbá válása hatására élőhelyeik megváltozásával visszaszorulására lehet számítani.

A táblázatban az élőhelytípus kódja után szereplő csillag (\*) azt jelenti, hogy az élőhelytípus kiemelt jelentőségű.

### 3. Kezelési feladatok meghatározása

#### 3.1. Természetvédelmi célkitűzés, a terület rendeltetése

Az Orosi-gyepek különleges természetmegőrzési területté nyilvánításakor az élőhelyvédelmi irányelv 4. cikkének (4) bekezdése alapján a terület természetvédelmi célkitűzései meghatározásra kerültek, valamint kiemelésre kerültek egyes jelölő értékek, amelyeket a kezelés során prioritásként kell kezelni. A Natura 2000 területek célkitűzései és prioritásai a területek hivatalos Natura 2000 adatlapjain (SDF) találhatóak.

##### A természetvédelmi célállapot:

A Natura 2000 területen a természetvédelmi célkitűzés, hogy a jelölő közösségi jelentőségű élőhelyek - a 6410 kódú „kékperjés láprétek meszes, tőzeges, vagy agyagmosódásos talajokon (*Molinion caeruleae*)”; a 6440 kódú „*Cnidion dubii* folyóvölgyeinek mocsárrétjei”; a 91E0\* kódú „enyves éger (*Alnus glutinosa*) és magas kőris (*Fraxinus excelsior*) alkotta ligeterdők (*Alno-Padion*, *Alnion incanae*, *Salicion albae*)” - legalább az alapállapotfelmérés során tapasztalt nagyságban, karakterüket megőrizve, az azokat fenntartó gazdálkodás keretében, az Orosi-gyepeken található természetes mozaik formájában fennmaradjanak.

A megjelölt prioritások szerinti célállapot megvalósításakor arra kell törekedni, hogy a terület egyéb természetes, közösségi jelentőségű (nem jelölő, viszont az aktuális felmérések alapján jelölő státusra javasolt) élőhelyek (a 7230 kódú „mészkedvelő üde láp- és sásrétek” és a 1530\* kódú „pannon szikes sztyeppék és mocsarak”) kiterjedésének, karakterének, egységes táji megjelenésének, természetes biológiai sokféleségének fennmaradása is biztosítható legyen.

A jelölő élőhelyek megőrzésével egyidejűleg a célkitűzés része a Natura 2000 területen található jelölő faj: a vöröshasú unka (*Bombina bombina*) állományainak, valamint az aktuális felmérések alapján jelölő faj státusra javasolt vérfű-hangyaboglárka (*Maculinea teleius*), továbbá egyéb közösségi jelentőségű, de nem jelölő státusú fajok: a, a mocsári teknős (*Emys orbicularis*), a kiscsúszka (*Cirsium brachycephalum*) természetes élőhelyeiken való megőrzése.

##### A célállapot eléréséhez rendelt célkitűzések:

- A terület egységének, természetes élőhelyi sokféleségének megőrzése: a különböző mocsárréti, lápréti, lápi, mocsári fás és fátlan élőhelyek, és azokkal szerves élőhelyi együttest alkotó egyéb természetközeli élőhelytípusok megőrzése szükséges, azok megóvása beszántással, erdősítéssel, fásítással, beépítéssel, vonalas létesítmények kialakításával, bővítésével szemben.
- A területen található gyepek fenntartása a megfelelő kaszálási/legeltetési rendszer alkalmazásával biztosítható, amely alkalmazkodik az élőhelyi sokféleséghez: Általános célkitűzés a terület összes gyeptípusára vonatkozóan a kíméletes, kaszátlan mozaikokat is meghagyó kaszálás, illetve a kíméletes legeltetés - akár kombinált - alkalmazása. Ugyancsak kaszálással és legeltetéssel szükséges gondoskodni nádasok és az inváziós fajok gyepek rovására történő terjedésének megakadályozásáról. A vérfű-hangyaboglárka (*Maculinea teleius*) megőrzéséről a kaszálás vagy legeltetés kifejezetten kíméletes, a faj igényeihez igazított módszereit szükséges alkalmazni.
- A beszántott mocsárréteken és kékperjés réteken a termőhelynek megfelelő jelölő élőhely rekonstrukciója a cél. A magasabb fekvésű, nem jelölő élőhely helyén fekvő szántókon kíméletes gazdálkodással, esetleg gyepesítéssel, erdősítéssel célszerű csökkenteni a

környező természetközeli élőhelyekre gyakorolt szennyező hatást.

- Szükséges megelőzni az inváziós növényfajoknak a természeti értékeket veszélyeztető terjedését, ezért a területen megjelenő inváziós és tájidegen fa- cserje- és lágyszárú fajok folyamatos visszaszorításáról szükséges gondoskodni.
- A terület fátlan és fás lápi, lápréti, mocsárréti élőhelyeinek, továbbá vöröshasú unka (*Bombina bombina*) állomány fenntartásához szükséges azok megfelelő vízigényének kielégítése; amit a területet érintő belvízelvezető célú csatornákon és árkokon a megfelelő, lecsapolást mérséklő vízkormányzással szükséges biztosítani.
- A vöröshasú unka (*Bombina bombina*), és mocsári teknős (*Emys orbicularis*) populációk számára javítani szükséges a természetes migráció lehetőségét; kiemelten az egyes területrészek között haladó nagy forgalmú műutak tekintetében.
- A területen található homokbányában a bányászat mindenféle formájának mielőbbi megszüntetése, rekultiváció, természetközeli élőhellyé alakítás szükséges.

### 3.2. Kezelési javaslatok

A Natura 2000 területre vonatkozó természetvédelmi célkitűzések eléréséhez a terület egyes részei eltérő kezelést igényelnek, figyelembe véve az ott előforduló élőhelyeket, fajokat, és az ott jellemző gazdálkodási formákat. A kezelési, fenntartási, és részben az élőhely-rekonstrukciós és fejlesztési javaslatokat ezért a Natura 2000 terület egyes lehatárolt részegységeire, az úgynevezett kezelési egységekre (KE) vonatkozóan rendszerezi a fenntartási terv (a kezelési egységek térbeli elhelyezkedését a 3.2.5. melléklet térképei mutatják be). Az egyes kezelési egységekre nem vonatkoztatható élőhely-rekonstrukciós, fajvédelmi, kutatási és monitorozási javaslatokat a 3.2.2. - 3.2.4. fejezetben tárgyalja a fenntartási terv.

#### 3.2.1. Élőhelyek kezelése (Kezelési egységek – KE)

A kezelési javaslatok esetében élesen el kell választani a kötelező jellegű, jogszabályban előírt korlátozásokat, illetve az önkéntes vállalásokat. A 275/2004. (X. 8.) Korm. rendelet 4.§ 5. pontja alapján „(5) A fenntartási terv a Natura 2000 terület kezelésére vonatkozó javaslatokat, valamint ezek megvalósításának lehetséges eszközeit tartalmazza, és jogszabály eltérő rendelkezése hiányában kötelező földhasználati szabályokat nem állapít meg.”

Az itt megfogalmazott előírás-javaslatok célja, hogy a kezelési egységekben előforduló közösségi jelentőségű értékek, a jelenlegi gazdálkodási gyakorlat és adottságok alapján javaslatot tegyenek a gazdálkodás kívánatos módjára. Ennek érdekében itt megfogalmazásra kerülnek olyan előírás-javaslatok, amelyek alapul szolgálnak a jövőbeli támogatási programok kidolgozásához. A gazdálkodók számára ezek az előírás-javaslatok a jelen terv alapján kötelezettséget nem jelentenek, betartásuk csak támogatási programokon keresztül, önkéntes vállalás formájában válhat csak kötelezővé. A már más jogszabály vagy hatósági eszköz alapján létező előírások esetében azok kötelező jellegét értelemszerűen az azt megalapozó jogszabály, vagy hatósági eszköz támasztja alá, jelen fenntartási terv ezekre az előírásokra csak utalást tesz.

Az Orosi-gyepék Natura 2000 területen az előforduló élőhelyek, fontosabb fajok és gazdálkodási módok alapján 11 kezelési egység lehatárolása indokolt, amelyek térképi megjelenítését a 3.2.5 mellékletek fejezet mutatja be. A kezelési egységek lehatárolása a 2013-ban tapasztalt természeti

adottságok alapján történt, 1:10.000 alapléptékben. A térképi lehatárolás léptékét figyelembe véve a kezelési egységek határai (különösen nem mesterséges vonalat, pl. szántó, csatorna, határkövető egységek esetén) nem szigorúan véve rögzítettek, hanem 10-20 méteres átmeneti sávban értelmezhetők. A kezelések, beavatkozások gyakorlati tervezésénél emellett figyelembe szükséges venni, hogy a természeti adottságok, élőhelyek spontán változásai miatt a kezelési egységek egymáshoz viszonyított határai megváltozhatnak. A fentiek alapján tehát a kezelési egységek térbeli lehatárolása a fenntartási terv gyakorlati átültetése esetén áttekinthető, iránymutató jellegű információnak tekintendő, aminek pontosítását magán a területen, az adott időszak aktuális állapotának megfelelően kell elvégezni.

### **KE-1 kezelési egység**

A KE-1 kezelési egység a terület üde mocsárréti, részben szikes réti jellegű gyepeinek nagyobb összefüggő egységeit, és az azokkal természetes mozaikot alkotó egyéb, hasonló kezelést igénylő természetközeli élőhelyeket foglalja magába. A fenntartási javaslatok középpontjában a kíméletes kaszálás és a legeltetés folytatása. Az élőhelyi sokféleség szempontjából ezek párhuzamos, kiegyenlített arányú alkalmazása célravezető.

**(1) Meghatározása:** A Natura 2000 terület üde mocsárréti, részben szikes réti jellegű gyepeinek nagyobb összefüggő egységeit, és az azokkal természetes mozaikot alkotó egyéb, hasonló kezelést igénylő természetközeli élőhelyeket

#### **(2) Érintettség vizsgálata:**

- A kezelési egység meghatározó élőhelytípusai (Á-NÉR 2011 kódok szerint): D34 (mocsárrétek), OB (jellegtelen üde gyepek), B5 (nem zsombékoló magassárrétek), F2 (szikes rétek), F4 (üde mézpázsitos szikfokok)
- A kezelési egységben csekély kiterjedésben előforduló egyéb élőhelytípusok (Á-NÉR 2011 kódok szerint): OC (jellegtelen száraz-félszáraz gyepek) RA (őshonos fafajú facsoportok, fasorok, erdősávok), P2a (üde és nedves cserjések), OA (jellegtelen fátlan vizes élőhelyek), OG (taposott gyomnövényzet és ruderális iszapnövényzet)
- Natura 2000 élőhelyek: 6440 - *Cnidion dubii* folyóvölgyeinek mocsárrétjei, 1530\* - Pannon szikes sztyeppék és mocsarak

#### **(3) Gazdálkodáshoz kötődő általános kezelési javaslatok:**

A területen a kíméletes legeltetéses vagy kaszálásos gazdálkodás fenntartása javasolható, természeti értékek védelmét figyelembe vevő megfontolásokkal. A terület természetvédelmi célkitűzéseinek leginkább a legeltetéses és kaszálásos használat párhuzamos, kiegyenlített arányú alkalmazása felel meg.

#### **(4) Gazdálkodáshoz köthető, támogatási rendszerbe illeszthető kezelési előírás-javaslatok:**

##### **a) Kötelező előírások és korlátozások**

A gyepek esetén kötelezően betartandó előírásként a Natura 2000 gyepterületek fenntartásának földhasználati szabályairól szóló 269/2007 (X.18.) Korm. rend. előírásait szükséges alapul venni. A kezelési egység „ex lege” védett láp területére eső részén kötelező előírásként a természet védelméről szóló 1996 évi LIII törvény megfelelő előírásait szükséges alapul venni.



### **b) Önkéntesen vállalható előírás-javaslatok**

- Legeltetéssel és/vagy kaszálással történő hasznosítás. (GY22)
- Legeltethető állatfaj: szarvasmarhafélék. (GY67)
- Legeltethető állatfaj: juh. (GY68)
- Legeltethető állatfajok: lófélék (ló, szamár). (GY70)
- Legeltetési sűrűség 0,4-0,6 ÁE/ha. (GY42).
- Kaszáló sarjülegeltetését a kaszálás napjától számított 30 napon belül megkezdeni tilos. (GY64).
- A gyepet évente csak egyszer lehet kaszálni. (GY80).
- A gyepterület kaszálása, szárzúzása esetén min. 10 cm-es fűtarló biztosítása. (GY92).
- Mozaikos kaszálás folytatása, egybefüggő kaszált terület nem haladhatja meg az 5 ha-t, vagy a terület 30%-át. A kaszálások között legalább 1 hétnak el kell telnie. (GY91).
- 15-20% kaszálatlan terület meghagyása parcellánként. (GY95).
- A kaszálatlan területet kaszálásonként más helyen kell kialakítani. (GY98)
- A kaszálatlan terület legalább 50%-át a tábla belsejében kell biztosítani. (GY100)
- Felületés nem megengedett. (GY01).
- Tárcsázás nem megengedett. (GY10).
- Tüzpázták létesítése nem megengedett. (GY15).
- Felázott talajon mindennemű munkavégzés tilos (GY14).
- A gyepek cserjésedését meg kell akadályozni, azonban a szórtan jelentkező őshonos cserjék megőrzésére törekedni kell (GY28).
- A cserjeirtás megkezdésének időpontját legalább 5 nappal korábban írásban a működési terület szerinti nemzeti park igazgatóságnak be kell jelenteni, valamint a meghagyásra szánt cserjéket, cserjefoltokat a működési terület szerinti nemzeti park igazgatósággal egyeztetni kell. (GY31).
- A természetes gyepekben őshonos méretes fák (30 cm törzsátmérő felett) és a vadgyümölcsök (törzsátmérő megjelölése nélkül) megőrzése kötelező (GY30).
- A gyepterületen előforduló őshonos hagyasfák, hagyasfa csoportok (delelő fák), valamint cserjés foltok eltávolítása nem megengedett. (GY33).
- A területen trágyadepónia, széna és szalmakazlak elhelyezése tilos. (GY116).
- Éjszakázó helyek, ideiglenes karámok és jószágállások helyét a működési terület szerinti nemzeti park igazgatósággal egyeztetni szükséges. (GY117).
- A területen szóró, vadetető, szózó nem létesíthető. (VA03).

### **(5) Élőhely-rekonstrukciós és élőhelyfejlesztési javaslatok:**

A kezelési egység területén különösen fontos a mocsárréti és szikes élőhelyek vízigényének lehetőség szerinti biztosítása. Emiatt javasolt a lokális vízvezetést szolgáló kisebb, vízjogi engedéllyel nem rendelkező lecsapoló árkok megszüntetése.

### **(6) Gazdálkodáshoz nem köthető javaslatok**

A kezelési egység területén olyan tevékenység, amely a természetközeli élőhelyek területének csökkenésével jár (beépítés, vonalas létesítmények kialakítása) nem javasolható.

Legeltetéses gazdálkodás esetén a 41-es számú főúttal szomszédos gyepterületen a legeltetés és a közlekedés biztonsága érdekében kerítés kialakítása javasolható. A kerítés kialakításakor előnyben részesítendő az olyan megoldások, amelyek a lehető legkisebb mértékben csökkentik a gyepterületét, továbbá tájba illő, természetes anyagból készülnek.

**(7) Erdőtelepítésre vonatkozó javaslat:**

A kezelési egység területén az erdőtelepítés nem javasolható.

**(8) Kezelési javaslatok indoklása:**

A kezelési egység területén található természetes gyeptípusok huzamosabb ideje kaszálással, illetve legeltetéssel történő fenntartása a jövőben is megfelelően szolgálja azok fennmaradását. A meglehetősen kiterjedt kezelési egység területén lehetséges, sőt, az élőhelyi sokféleség fenntartása szempontjából kívánatos és a gazdálkodói racionalitásnak is megfelel a legeltetéses és kaszálásos használat párhuzamos fenntartása. Annak hiányában - részben inváziós fajok általi - cserjésedés, erdősödés, részben nádasodás valószínűsíthető a terület jelentős részén. A közepes intenzitású legeltetés esetén a kezelési egység élőhelyeinek természeti állapota fenntartható, nagyobb intenzitású legeltetés esetén viszont a gyepek felszakadozása, a legelőgyomok terjedése, az időszakosan víztelített talajú gyepekben a talajstruktúra kedvezőtlen átalakulása várható. A kíméletes, évente egyszeri, mozaikos, a számottevő méretű kaszátlan foltokat hagyó, ezáltal nem homogenizáló kaszálás ugyancsak jó lehetőség a jelentős természeti értékű, a termőhely változatosságát tükrözően változatos gyepek fenntartására. A kezelési egység területén a mocsárréti és szikes élőhelyek megfelelő állapotban való fennmaradáshoz szükséges természetes vízviszonyokat a kisebb, vízjogi engedéllyel nem rendelkező árkok kedvezőtlenül befolyásolják, ezért azok megszüntetése indokolt.

**KE-2 kezelési egység**

A KE-2 kezelési egységhez viszonylag jellegtelen, parlag eredetű vagy vetett üde gyepek tartoznak, melyek önmagában vett természeti értéke jelenleg alacsony, ugyanakkor az élőhelyi folytonosságban, illetve pufferzónaként betöltött szerepük a terület egésze szempontjából fontos. A kezelési javaslatok a kaszálóként vagy legelőként való fenntartásukat célozzák.

**(1) Meghatározása:** Viszonylag jellegtelen, parlag eredetű vagy vetett üde gyepek.

**(2) Érintettség vizsgálata:**

- A kezelési egység meghatározó élőhelytípusai (Á-NÉR 2011 kódok szerint): OB (jellegtelen üde gyepek)
- A kezelési egységben csekély kiterjedésben előforduló egyéb élőhelytípusok (Á-NÉR 2011 kódok szerint): B5 (nem zsombékoló magassásrétek), OA (jellegtelen fátlan vizes élőhelyek), P2a (üde és nedves cserjések)
- Natura 2000 élőhelyek: -

**(3) Gazdálkodáshoz kötődő általános kezelési javaslatok:**

A területen a kíméletes legeltetéses vagy kaszálásos gazdálkodás fenntartása javasolt.

**(4) Gazdálkodáshoz köthető, támogatási rendszerbe illeszthető kezelési előírás-javaslatok:**

**a) Kötelező előírások és korlátozások**

A gyepek esetén kötelezően betartandó előírásként a Natura 2000 gyepterületek fenntartásának földhasználati szabályairól szóló 269/2007 (X.18.) Korm. rend. előírásait szükséges alapul venni.

A kezelési egység „ex lege” védett láp területére eső részén kötelező előírásként a természet

védelméről szóló 1996 évi LIII törvény megfelelő előírásait szükséges alapul venni.

**b) Önkéntesen vállalható előírás-javaslatok**

- Legeltetéssel és/vagy kaszálással történő hasznosítás. (GY22).
- Legeltethető állatfaj: szarvasmarhafélék. (GY67).
- Legeltethető állatfaj: juh. (GY68).
- Legeltethető állatfajok: lófélék (ló, szamár). (GY70).
- Felázott talajon mindennemű munkavégzés tilos (GY14).
- A gyepek cserjésedését meg kell akadályozni, azonban a szórta jelentkező őshonos cserjék megőrzésére törekedni kell (GY28).
- A területen trágyadepónia, széna és szalmakazlak elhelyezése tilos. (GY116).
- Éjszakázó helyek, ideiglenes karámok és jószágállások helyét a működési terület szerinti nemzeti park igazgatósággal egyeztetni szükséges. (GY117).
- Szóró, szózó vagy etetőhely a működési terület szerinti nemzeti parkigazgatósággal egyeztetett helyszínen alakítható ki. (VA01).

**(5) Élőhely-rekonstrukciós és élőhelyfejlesztési javaslatok:**

A szomszédos kezelési egységeken található lápi, lápréti élőhelyekre gyakorolt kizárító hatás csökkentése végett indokolt a területen a kisebb, vízjogi üzemeltetési engedéllyel nem rendelkező árkok végleges megszüntetése.

**(6) Gazdálkodáshoz nem köthető javaslatok**

Gazdálkodáshoz nem köthető javaslatok a kezelési egység területére vonatkozóan nem merülnek fel.

**(7) Erdőtelepítésre vonatkozó javaslat:**

A kezelési egység területén az erdőtelepítés nem javasolható.

**(8) Kezelési javaslatok indoklása:**

A kezelési egység területén alacsony természetességű gyepek találhatóak, melyek természetvédelmi szempontból mint az élőhelyi folytonosságot biztosító és pufferoló elemek fontosak. Ezek fenntartása mind legeltetéses, mind kaszálásos használattal biztosítható, lényeges további megkötések nélkül.

**KE-3 kezelési egység**

A KE-3 kezelési egységhez kifejezetten lápos, lápréti jellegű gyepeket és sásréteket foglal magába, a velük természetes mozaikot alkotó egyéb kisebb élőhelytípusokkal. A kezelési egység élőhelyei érzékenyek a legeltetéses vagy kaszálásos kezelésre, ezért annak a leginkább kíméletes és alkalmazkodó, természetvédelmi kezelői felügyelet melletti folytatása javasolható.

**(1) Meghatározása:** Lápos, lápréti jellegű gyepeket és sásrétek egységei, a velük természetes mozaikot alkotó egyéb kisebb élőhelytípusokkal. A vérfű-hangyaboglárka (*Maculinea teleius*) tápnövényének legnagyobb állományainak otthont adó élőhelyek.

**(2) Érintettség vizsgálata:**

- A kezelési egység meghatározó élőhelytípusai (Á-NÉR 2011 kódok szerint): D2 (kékperjés

rétek), D34 (mocsárrétek), B5 (nem zombékoló magassárrétek)

- A kezelési egységben csekély kiterjedésben előforduló egyéb élőhelytípusok (Á-NÉR 2011 kódok szerint): B4 (lápi zombékosok, zombék-semlyék komplexek), P2a (üde cserjések), RA (őshonos fafajú facsoportok, fasorok, erdősávok), J1a (füzlápok), J2 (láp- és mocsárerdők)
- Natura 2000 élőhelyek: 6410- Kékperjés láprétek meszes, tözeges, vagy agyagbemosódásos talajokon (*Molinion caeruleae*), 6440 - *Cnidion dubii* folyóvölgyeinek mocsárrétjei, 7230– Mészkedvelő üde láp- és sárrétek, 91E0\* – Enyves éger (*Alnus glutinosa*) és magas kőris (*Fraxinus excelsior*) alkotta ligeterdők (*Alno-Padion*, *Alnion incanae*, *Salicion albae*)

### **(3) Gazdálkodáshoz kötődő általános kezelési javaslatok:**

A kezelési egységben a gyepterület állapotának megfelelő adaptív kaszálásos vagy legeltetési használat indokolt, rendszeres természetvédelmi kezelői közreműködéssel.

### **(4) Gazdálkodáshoz köthető, támogatási rendszerbe illeszthető kezelési előírás-javaslatok:**

#### **a) Kötelező előírások és korlátozások**

A gyepek esetén kötelezően betartandó előírásként a Natura 2000 gyepterületek fenntartásának földhasználati szabályairól szóló 269/2007 (X.18.) Korm. rend. előírásait szükséges alapul venni.

A kezelési egység „ex lege” védett láp területére eső részén kötelező előírásként a természet védelméről szóló 1996 évi LIII törvény megfelelő előírásait szükséges alapul venni.

#### **b) Önkéntesen vállalható előírás-javaslatok**

- Legeltetéssel és/vagy kaszálással történő hasznosítás. (GY22).
- Felületés nem megengedett. (GY01).
- Tárcsázás nem megengedett. (GY10).
- Tüzpázták létesítése nem megengedett. (GY15).
- Felázott talajon mindennemű munkavégzés tilos (GY14).
- A gyepek cserjésedését meg kell akadályozni, azonban a szórta jelentkező őshonos cserjék megőrzésére törekedni kell (GY28).
- A területen trágyadepónia, széna és szalmakazlak elhelyezése tilos. (GY116).
- A területen szóró, vadetető, szózó nem létesíthető (VA03).

Kaszálás esetén:

- Évente az időjárási viszonyoknak és a gyepterület állapotának megfelelő, természetvédelmi-ökológiai és a gazdálkodási szempontokat egyaránt figyelembe vevő kaszálási terv készítése és egyeztetése a működési terület szerinti nemzeti park igazgatósággal, valamint az így egyeztetett kaszálási terv végrehajtása. (GY79)
- A gyepterület évente csak egyszer lehet kaszálni. (GY80)
- Kaszálás június 15. előtt a működési terület szerinti nemzeti park igazgatósággal történt egyeztetés alapján lehetséges (GY71).
- A gyepterület kaszálása, szárzúzása esetén min. 10 cm-es fűtarló biztosítása. (GY92)
- 20-30% kaszátlan terület meghagyása parcellánként. (GY96)
- A kaszátlan területet évente más helyen kell kialakítani. (GY99)

A kaszálási terv készítésekor alapvetően négy szempontot szükséges figyelembe venni: 1) Magas,

tartós felszíni vízborítás vagy átázott talajú területrészek esetén nem végezhető gépi kaszálás, ezért a legmélyebben fekvő területeken gépi kaszálás csak száraz időszakban végezhető el. Azaz „belvízmentes” években ez a szempont nem jelent korlátozást, viszont tartósabb vízborítás esetén az ilyen területek kaszálását későbbre szükséges halasztani, vagy az adott évben teljesen kihagyni a kaszálásból. 2) Acserjésedésre különösen hajlamos területrészek (pl. a cserjés-fás állományokhoz közeli szegélyterületek) gyakrabban szükséges kaszálni (amennyiben a talaj állapota azt megengedi, ld. az előző szempontot). 3) a vérfű-hangyaboglárka (*Maculinea teleius*) tápnövényeként szolgáló őszi vérfű (*Sanguisorba officinalis*) sikeres virágzása és termésérlelése érdekében a kaszálást a terület legalább 50%-án lehetőség szerint június 15 előtt, vagy szeptember 30 után javasolt végrehajtani. 4) Az inváziós fajok állományával fertőzött részeken (amennyiben egyéb módszerekkel – kézi eltávolítás, esetleg célzott vegyszeres kezelés) nem történik mentesítés) lehetőleg minden évben, és virágzásban szükséges a kaszálást elvégezni. A kezelési egység területén az inváziós fajok közül a magas aranyvessző (*Solidago gigantea*) virágzásához szükséges alkalmazkodni (július utolsó és szeptember első dekádja közötti időszak). Ha ez utóbbi szempont nem összeegyeztethető az előző két szemponttal, akkor az inváziós fajtól való mentesítés más módjáról (kézi eltávolítás, esetleg célzott vegyszeres kezelés) szükséges gondoskodni.

Legeltetés esetén:

- Legeltethető állatfaj: szarvasmarhafélék. (GY67)
- Legeltetési sűrűség 0,2-0,4 állategység/ha. (GY40)
- A gyepon legeléskizárt terület kialakítása szükséges, ami nem haladja meg a parcella 30%-át. (GY62).
- A legeléskizárt területet a működési terület szerinti nemzeti park igazgatósággal egyeztetetten kell kialakítani. (GY122).
- Az inváziós gyomok virágzásban történő kaszálása kötelező. (GY107)

#### **(5) Élőhely-rekonstrukciós és élőhelyfejlesztési javaslatok:**

A lápi, lápréti élőhelyekre gyakorolt kizárító hatás csökkentése végett indokolt a területen a kisebb, vízjogi üzemeltetési engedéllyel nem rendelkező árkok végleges megszüntetése.

#### **(6) Gazdálkodáshoz nem köthető javaslatok**

A kezelési egység területén olyan tevékenység, amely a természetközeli élőhelyek területének csökkenésével jár (beépítés, vonalas létesítmények kialakítása) nem javasolható.

Legeltetési gazdálkodás esetén a 41-es számú főúttal szomszédos gyepterületen a legeltetés és a közlekedés biztonsága érdekében kerítés kialakítása javasolható. A kerítés kialakításakor előnyben részesítendő az olyan megoldások, amelyek a lehető legkisebb mértékben csökkentik a gyepterületét, továbbá tájba illő, természetes anyagból készülnek.

#### **(7) Erdőtelepítésre vonatkozó javaslat:**

A kezelési egység területén az erdőtelepítés nem javasolható.

#### **(8) Kezelési javaslatok indoklása:**

A kezelési egység területén különösen fontos a lápi, lápréti vízigényes élőhelyek vízigényének lehetőség szerinti biztosítása. Emiatt fontos a lokális vízvezetést szolgáló kisebb, vízjogi engedéllyel nem rendelkező lecsapoló árkok megszüntetése. A kezelési egység területén olyan lápi, lápréti jellegű élőhelyek fordulnak elő, amelyek a túlságosan intenzív, az adott év időjárási és belvízviszonyait figyelembe nem vevő kaszálás vagy legeltetés hatására könnyen elgyomosodnak,

elszegényednek. A területen található a vérfű-hangyaboglárka (*Maculinea teleius*) tápnövényének legnagyobb állományai, ezért figyelembe véve a közösségi jelentőségű lepkefaj életmenetét, kaszálás esetén szükséges a meghatározott méretű kaszátlanul hagyott terület, megfelelő kaszálási időpont, legeltetés esetén pedig az alacsony állatsűrűség és időszakos legeléskizárt terület lehatárolása.

#### **KE-4 kezelési egység**

A KE-4 kezelési egységhez a kaszálásos és legeltetési használat hiánya következtében erős cserjésedésnek indult gyepek tartoznak. A kezelési javaslatok középpontjában az újbóli, gyepként való használat feltételeinek megteremtése és folytatása áll.

**(1) Meghatározása:** Kezelés hiányában erősen becserjésedett gyepek.

**(2) Érintettség vizsgálata:**

- A kezelési egység meghatározó élőhelytípusai (Á-NÉR 2011 kódok szerint): OB (jellegtelen üde gyepek), D34 (mocsárrétek), P2a (üde és nedves cserjések) P2b (galagonyás-kökényses-borókás száraz cserjések)
- A kezelési egységben csekély kiterjedésben előforduló egyéb élőhelytípusok (Á-NÉR 2011 kódok szerint): OF (magaskórós ruderalis gyomnövényzet), OC (jellegtelen száraz-félszáraz gyepek)
- Natura 2000 élőhelyek: 6440 - *Cnidion dubii* folyóvölgyeinek mocsárrétjei

**(3) Gazdálkodáshoz kötődő általános kezelési javaslatok:**

A kezelési egység területén cserjeirtás, illetve tisztító kaszálás/szárazúást követően kaszálás vagy legeltetés folytatása javasolható.

**(4) Gazdálkodáshoz köthető, támogatási rendszerbe illeszthető kezelési előírás-javaslatok:**

**a) Kötelező előírások és korlátozások**

A gyepek esetén kötelezően betartandó előírásként a Natura 2000 gyepterületek fenntartásának földhasználati szabályairól szóló 269/2007 (X.18.) Korm. rend. előírásait szükséges alapul venni. A kezelési egység „ex lege” védett lág területére eső részén kötelező előírásként a természet védelméről szóló 1996 évi LIII törvény megfelelő előírásait szükséges alapul venni.

**b) Önkéntesen vállalható előírás-javaslatok**

A terület újbóli gyepként való használatba vételekor figyelembe vételre indokolt előírás-javaslatok:

- A területen lévő cserjék irtása és eltávolítása kötelező. (GY25)
- Nem speciális növényvédő szer kijuttatása esetén inváziós fásszárúak vegyszeres irtása, a területileg illetékes hatóság engedélye alapján lehetséges. (GY27)
- A működési terület szerinti nemzeti park igazgatóság általi kijelölésüket követően a fajgazdag, vagy védett fajokat tartalmazó cserjés foltokat nem szabad eltávolítani. (GY32)

A gyepek helyreállítását követően indokolt előírás-javaslatok:

- Legeltetéssel és/vagy kaszálással történő hasznosítás. (GY22).
- Legeltethető állatfaj: szarvasmarhafélék. (GY67).

- Legeltethető állatfaj: juh. (GY68).
- Legeltethető állatfajok: lófélék (ló, szamár). (GY70).
- Legeltetési sűrűség 0,4-0,6 ÁE/ha. (GY42).
- Kaszáló sarjülegeltetését a kaszálás napjától számított 30 napon belül megkezdeni tilos. (GY64).
- A gyeptet évente csak egyszer lehet kaszálni. (GY80).
- A gyepterület kaszálása, szárzúzása esetén min. 10 cm-es fűtarló biztosítása. (GY92).
- Felülvetés nem megengedett. (GY01).
- Tárcsázás nem megengedett. (GY10).
- Tűzpászták létesítése nem megengedett. (GY15).
- Felázott talajon mindennemű munkavégzés tilos (GY14).
- A gyepek cserjésedését meg kell akadályozni, azonban a szórtan jelentkező őshonos cserjék megőrzésére törekedni kell (GY28).
- A cserjeirtás megkezdésének időpontját legalább 5 nappal korábban írásban a működési terület szerinti nemzeti park igazgatóságnak be kell jelenteni, valamint a meghagyásra szánt cserjéket, cserjefoltokat a működési terület szerinti nemzeti park igazgatósággal egyeztetni kell. (GY31).
- A természetes gyepekben őshonos méretes fák (30 cm törzsátmérő felett) és a vadgyümölcsök (törzsátmérő megjelölése nélkül) megőrzése kötelező (GY30).
- A gyepterületen előforduló őshonos hagyasfák, hagyasfa csoportok (delelő fák), valamint cserjés foltok eltávolítása nem megengedett. (GY33).
- A területen trágyadepónia, széna és szalmakazlak elhelyezése tilos. (GY116).
- Éjszakázó helyek, ideiglenes karámok és jószágállások helyét a működési terület szerinti nemzeti park igazgatósággal egyeztetni szükséges. (GY117).
- Szóró, szózó vagy etetőhely a működési terület szerinti nemzeti parkigazgatósággal egyeztetett helyszínen alakítható ki. (VA01).

**(5) Élőhely-rekonstrukciós és élőhelyfejlesztési javaslatok:**

A kezelési egység területére vonatkozóan élőhely-rekonstrukciós vagy élőhelyfejlesztési javaslat - a gazdálkodáshoz köthető javaslatok körében ismertett - cserjeirtáson és tisztító kaszáláson/szárzúzáson felül – nem merül fel.

**(6) Gazdálkodáshoz nem köthető javaslatok**

A kezelési egység területén olyan tevékenység, amely a természetközeli élőhelyek területének csökkenésével jár (beépítés, vonalas létesítmények kialakítása) nem javasolható.

**(7) Erdőtelepítésre vonatkozó javaslat:**

A kezelési egység területén az erdőtelepítés nem javasolható.

**(8) Kezelési javaslatok indoklása:**

A kezelési egység területén a kaszálásos és legeltetési használat utóbbi években való elmaradása miatt – részben inváziós – cserjék és magaskórós gyomnövények által ellepett gyepek (részben a jelölő élőhelyként nyilvántartott mocsárrétek) állományai találhatóak. A kezelési javaslatok célja a megindult kedvezőtlen folyamatok visszafordítása, a kaszálóként vagy legelőként való újbóli használatba vétel.

## **KE-5 kezelési egység**

A kezelési egységhez lápi zombékosok, lápi nádasok, fűzlápok tartoznak, amelyek esetében sem természetvédelmi, sem gazdálkodói oldalról nem indokolt a területhasználat. A kezelési javaslatok célja a kezelési egységhez tartozó élőhelyek kedvező állapotban tartása, ami csupán időszakos természetvédelmi célú beavatkozást igényel.

**(1) Meghatározása:** Lápi zombékosok, lápi nádasok, fűzlápok.

**(2) Érintettség vizsgálata:**

- A kezelési egység meghatározó élőhelytípusai (Á-NÉR 2011 kódok szerint): B4 (lápi zombékosok, zombék-semlyék komplexek), B5 (nem zombékoló magassásrétek), B1b (úszólápok, tözeges nádasok), J1a (fűzlápok)
- A kezelési egységben csekély kiterjedésben előforduló egyéb élőhelytípusok (Á-NÉR 2011 kódok szerint): OA (jellegtelen fátlan vizes élőhelyek), D2 (kékperjés rétek), RA (őshonos fafajú facsoportok, fasorok, erdősávok), OB (jellegtelen üde gyepek)
- Natura 2000 élőhelyek: 7230– Mészkedvelő üde láp- és sásrétek, 6410- Kékperjés láprétek meszes, tözeges, vagy agyagbemosódásos talajokon (*Molinion caeruleae*)

**(3) Gazdálkodáshoz kötődő általános kezelési javaslatok:**

A területen jelenleg érdemi rendszeres gazdálkodás nem folyik, és azt jellege, állapota nem is indokolja. A kezelési javaslatok alapja a terület viszonylagos bolygatatlanságának fenntartása, a beavatkozások minimálisan szükséges szinten való tartása.

**(4) Gazdálkodáshoz köthető, támogatási rendszerbe illeszthető kezelési előírás-javaslatok:**

A területen gazdálkodás folytatása nem indokolt, nem javasolható.

**a) Kötelező előírások és korlátozások**

A Natura 2000 területekre vonatkozó kezelési jellegű kötelező előírások és korlátozások a fenntartási terv elfogadásának időpontjában a kezelési egység meghatározó vízállásos, lápi jellegű élőhelytípusaira nincsenek

A kezelési egység „ex lege” védett láp területére eső részén kötelező előírásként a természet védelméről szóló 1996 évi LIII törvény megfelelő előírásait szükséges alapul venni.

**b) Önkéntesen vállalható előírás-javaslatok**

A területet kezeletlenül kell fenntartani, mindennemű beavatkozás tilos. (V67) *Megjegyzés: Az inváziós növények terjedését; illetve a túlzott becserjésedést megakadályozó beavatkozások (tisztító kaszálás, esetleg egyéb egyedi, a működési terület szerinti nemzeti park igazgatósággal egyeztetett beavatkozás) lehetőségét szükséges fenntartani.*

- Tisztító kaszálás csak az inváziós gyomnövényekkel fertőzött foltokon lehetséges. (GY104)

**(5) Élőhely-rekonstrukciós és élőhelyfejlesztési javaslatok:**

A lápi, lápréti élőhelyekre gyakorolt kizárító hatás csökkentése végett tündökolt a területen a kisebb, vízjogi üzemeltetési engedéllyel nem rendelkező árkok végleges megszüntetése.

**(6) Gazdálkodáshoz nem köthető javaslatok**

Javasolt a kezelési egység területének rét művelési ágba eső részeinek - a tényleges helyzetet



tükröző - művelés alól kivett művelési ágba (mocsár, vízállás) való átsorolása.

Esetleges jelentős mértékű cserjésedés, vagy inváziós fajok nagyobb mértékű terjeszkedése esetén célzott beavatkozás válhat szükségessé. Ennek módszereit, mértékét az adott helyzetnek megfelelő módon, a működési terület szerinti nemzeti park igazgatósággal egyeztetve javasolt végrehajtani.

A kezelési egység területén olyan tevékenység, amely a természetközeli élőhelyek területének csökkenésével jár (beépítés, vonalas létesítmények kialakítása) nem javasolható.

**(7) Erdőtelepítésre vonatkozó javaslat:**

A kezelési egység területén az erdőtelepítés nem javasolható.

**(8) Kezelési javaslatok indoklása:**

A kezelési egység területén különösen fontos a lápi, vízigényes élőhelyek vízigényének lehetőség szerinti biztosítása. Emiatt javasolt a lokális vízelvezetést szolgáló kisebb, vízjogi engedéllyel nem rendelkező lecsapoló árkok megszüntetése. A kezelési egység területe zombékos jellege és tőzeges, a vegetációs időszak nagy részében vízborított vagy víztelített talaja miatt a természetes élőhelyek sérülésének kockázata nélkül nem kaszálható vagy legeltethető; fenntartása szempontjából ez nem is szükséges. A fenntartás szempontjából a cserjésedés és az inváziós fajok terjedésének megelőzése elsődleges.

**KE-6 kezelési egység**

A KE-6 kezelési egység alapvetően őshonos fafajú, lápi-mocsári jellegű, záródott de erdőnek nem minősülő fás-cserjés állományokat foglal magába. A kezelési javaslatok célja a táji és élőhelyi sokféleség szempontjából jelentős élőhelyek viszonylagos bolygatatlanságának fenntartása és inváziós fajoktól való védelme, a beavatkozások minimálisan szükséges szinten való tartása.

**(1) Meghatározása:**

Lápi-mocsári jellegű záródott, de erdőnek nem minősülő őshonos fajú fás-cserjés állományok.

**(2) Érintettség vizsgálata:**

- A kezelési egység meghatározó élőhelytípusai (Á-NÉR 2011 kódok szerint): RB (őshonos fafajú puhafás jellegtelen erdők), J2 (láp- és mocsárerdők), J1a (füzlápok), P2a (üde és nedves cserjések)
- A kezelési egységben csekély kiterjedésben előforduló egyéb élőhelytípusok (Á-NÉR 2011 kódok szerint): OA (jellegtelen fátlan vizes élőhelyek)
- Natura 2000 élőhelyek: 91E0\* - Enyves éger (*Alnus glutinosa*) és magas kőris (*Fraxinus excelsior*) alkotta ligeterdők (*Alno-Padion*, *Alnion incanae*, *Salicion albae*)

**(3) Gazdálkodáshoz kötődő általános kezelési javaslatok:**

A kezelési egység területén a gazdasági célú hasznosítás lehetősége az élőhelyi sajátosságok miatt korlátozott. A fahasználatot a természetvédelmi szempontok figyelembe vételével szükséges korlátozni.

**(4) Gazdálkodáshoz köthető, támogatási rendszerbe illeszthető kezelési előírás-javaslatok:**

**a) Kötelező előírások és korlátozások**

A Natura 2000 területekre vonatkozó kezelési jellegű kötelező előírások és korlátozások a

fenntartási terv elfogadásának időpontjában a kezelési egység meghatározó élőhelytípusaira nincsenek.

A kezelési egység „ex lege” védett láp területére eső részén kötelező előírásként a természet védelméről szóló 1996 évi LIII törvény megfelelő előírásait szükséges alapul venni.

#### **b) Önkéntesen vállalható előírás-javaslatok**

- A táj- és termőhelyhonos fafajú faállomány tarvágásos véghasználatokor csak kisebb, legfeljebb 0,5 ha-os összefüggő vágásterület alkalmazása, egymástól minél távolabb olyan módon, hogy a felújítás alatt álló részterületek összege a részlet területének 35%-át ne haladja meg. (E32).
- Fakitermelés csak augusztus 15. és február 1. között végezhető. (E44).
- Szóró, szózó vagy etetőhely a működési terület szerinti nemzeti park igazgatósággal egyeztetett helyszínen alakítható ki. (VA01).

#### **(5) Élőhely-rekonstrukciós és élőhelyfejlesztési javaslatok:**

A lápi, mocsári vízigényes fás élőhelyekre gyakorolt kiszárító hatás csökkentése végett indokolt a területen a kisebb, vízjogi üzemeltetési engedéllyel nem rendelkező árkok végleges megszüntetése.

#### **(6) Gazdálkodáshoz nem köthető javaslatok**

A kezelési egység területén olyan tevékenység, amely a természetközeli élőhelyek területének csökkenésével jár (beépítés, vonalas létesítmények kialakítása) nem javasolható.

#### **(7) Erdőtelepítésre vonatkozó javaslat:**

A kezelési egység területén az erdőtelepítés nem javasolható.

#### **(8) Kezelési javaslatok indoklása:**

A kezelési egység területén a spontán kialakulású, részben idős fákából álló, természetszerűen strukturált enyves éger (*Alnus glutinosa*), törékeny fűz (*Salix fragilis*) fehér/szürke nyár (*Populus alba*, *Populus x canescens*), rekettyefűz (*Salix cinera*) állományok az élőhelyi sokféleség és táji érték szempontjából jelentősek. Ezért az esetleges fahasználatot úgy szükséges korlátozni, hogy az állomány szerkezete alapján fennmaradjon. Kiemelten fontos a lápi, mocsári jellegű vízigényes fás élőhelyek vízigényének lehetőség szerinti biztosítása. Emiatt javasolt a lokális vízvezetést szolgáló kisebb, vízjogi engedéllyel nem rendelkező lecsapoló árkok megszüntetése.

#### **KE-7 kezelési egység**

A KE-7 kezelési egységhez tájidegen, intenzíven terjedő fafajok által alkotott fasorok, facsoportok tartoznak. A kezelési javaslatok a jelölő természeti értékekre veszélyt jelentő fásszárúak távol tartását szorgalmazzák.

**(1) Meghatározása:** Tájidegen, intenzíven terjedő fafajok által alkotott fasorok, facsoportok, cserjések.

#### **(2) Érintettség vizsgálata:**

- A kezelési egység meghatározó élőhelytípusai (Á-NÉR 2011 kódok szerint): S7 (nem őshonos fafajú ültetett facsoportok, erdősávok és fasorok), S6 (nem őshonos fafajok spontán állományai)

- A kezelési egységben csekély kiterjedésben előforduló egyéb élőhelytípusok (Á-NÉR 2011 kódok szerint): -
- Natura 2000 élőhelyek: -

**(3) Gazdálkodáshoz kötődő kezelési javaslatok:**

A kezelési egységgel kapcsolatban gazdálkodáshoz kapcsolódó kezelési javaslatok nem merülnek fel.

**(4) Élőhely-rekonstrukciós és élőhelyfejlesztési javaslatok:**

A kezelési egység területére vonatkozóan élőhely-rekonstrukciós vagy élőhelyfejlesztési javaslat nem merül fel.

**(5) Gazdálkodáshoz nem köthető javaslatok**

A tájidegen fafajú fasorok, facsoportok lehetőség szerint őshonos fafajokkal való kiváltása javasolt.

**(6) Erdőtelepítésre vonatkozó javaslat:**

A kezelési egység területén az erdőtelepítés nem javasolható.

**(7) Kezelési javaslatok indoklása:**

A kezelési egység élőhelyite meghatározó, intenzív terjedésre hajlamos fásszárúak veszélyt jelentenek a környező természetközeli élőhelyekre. Indokolt emiatt a tájidegen fásszárúak szerint őshonos fafajokkal való kiváltása.

**KE-8 kezelési egység**

A KE-8 kezelési egységhez mesterséges feltöltések, földhányások gyomos száraz gyepi élőhelyei tartoznak. A kezelési javaslatok fásítást irányoznak elő, ami megakadályozza, hogy a terület gyomok és inváziós fajok forrásává váljon.

**(1) Meghatározása:** Mesterséges feltöltések, gyomos, bolygatott másodlagos növényzete.

**(2) Érintettség vizsgálata:**

- A kezelési egység meghatározó élőhelytípusai (Á-NÉR 2011 kódok szerint): OC (jellegtelen száraz-félszáraz gyep), OF (magaskórós ruderalis gyomnövényzet), P2b (kőkényes-galagonyás-borókás száraz cserjések)
- A kezelési egységben csekély kiterjedésben előforduló egyéb élőhelytípusok (Á-NÉR 2011 kódok szerint): -
- Natura 2000 élőhelyek: -

**(3) Gazdálkodáshoz kötődő javaslatok:**

A kezelési egység területén gazdálkodás tevékenység az élőhelyi adottságok miatt nem folyik. A kezelési egység egész területe „ex lege” védett láp területén található, ezért kötelező előírásként a természet védelméről szóló 1996 évi LIII törvény megfelelő előírásait szükséges alapul venni.

**(4) Élőhely-rekonstrukciós és élőhelyfejlesztési javaslatok:**

Élőhely-rekonstrukciós célból a kezelési egység őshonos fafajokkal történő fásítása javasolható.

**(5) Gazdálkodáshoz nem köthető javaslatok**

A kezelési egység területén olyan tevékenység, amely a természetközeli élőhelyek területének csökkenésével jár (beépítés, vonalas létesítmények kialakítása) nem javasolható.

**(6) Erdőtelepítésre vonatkozó javaslat:**

A kezelési egység olyan kicsiny kiterjedésű, nem összefüggő foltokból áll, ahol az erdőtelepítés nem, csupán fásítás kivitelezhető.

**(7) Kezelési javaslatok indoklása:**

A kezelési egység területének egyéb gazdálkodásra alkalmatlan élőhelyei gyomok és inváziós fajok forrásaként a szomszédos természetközeli élőhelyeket veszélyeztetik. Őshonos fafajú fásítással a veszélyeztető hatás jelentősen csökkenthető.

**KE-9 kezelési egység**

A KE-9 kezelési egység olyan szántóterületeket foglal magában, melyeket a közelmúltban még gyepeként hasznosítottak. Az ezeken folyó gazdálkodás potenciális veszélyforrást jelent a környező természetközeli élőhelyekre, és meggátolja azok természetes összeköttetését. A kezelési javaslatok sorában elsődleges a gyepek rekonstrukciója, s amennyiben az nem valósul meg, a szántóművelésre vonatkozó javaslatok a veszélyeztető hatás mérséklését szolgálják.

**(1) Meghatározása:** Szántók és gyomokkal borított parlagok, a közelmúltban gyepeként használt területek helyén.

**(2) Érintettség vizsgálata:**

- A kezelési egység meghatározó élőhelytípusai (Á-NÉR 2011 kódok szerint): T1 (egyéves intenzív szántóföldi kultúrák), T10 (fiatal parlag és ugar), OD (lágyszárú özönfajok állományai)
- A kezelési egységben csekély kiterjedésben előforduló egyéb élőhelytípusok (Á-NÉR 2011 kódok szerint): -
- Natura 2000 élőhelyek: -

**(3) Gazdálkodáshoz kötődő általános kezelési javaslatok:**

A kezelési egység területén a természetvédelmi célkitűzéseket leginkább a terület gyeppé alakítása, másodsorban őshonos fafajú erdőtelepítés (élőhely-rekonstrukció) szolgálja. Amennyiben az nem megvalósítható, a szántóföldi gazdálkodáshoz kötődő javaslatok relevánsak.

**(4) Gazdálkodáshoz köthető, támogatási rendszerbe illeszthető kezelési előírás-javaslatok:**

**a) Kötelező előírások és korlátozások**

A Natura 2000 területekre vonatkozó gazdálkodási jellegű kötelező előírások és korlátozások a fenntartási terv elfogadásának időpontjában a kezelési egység meghatározó szántóföldi élőhelytípusaira nincsenek. Az esetleges élőhely-rekonstrukció keretében helyreállítható gyepek esetén kötelezően betartandó előírásként a Natura 2000 gyepterületek fenntartásának földhasználati szabályairól szóló 269/2007 (X.18.) Korm. rend. előírásait szükséges alapul venni.

A kezelési egység „ex lege” védett láp területére eső részén kötelező előírásként a természet védelméről szóló 1996 évi LIII törvény megfelelő előírásait szükséges alapul venni.

### ***b) Önkéntesen vállalható előírás-javaslatok***

A szántóföldi művelés folytatása esetére vonatkozó előírás-javaslatok

- Melioráció tilos. (SZ46).
- Drénezés tilos. (SZ48).
- Az időszakos- és állandó vízállások körül 3 méteres szegélyben talajművelés nem végezhető. (SZ49).
- Kizárólag környezetkímélő besorolású növényvédő szerek alkalmazása engedélyezett. (SZ19).
- Tápanyag-utánpótlást csak szerves trágyával lehet végezni. (SZ37).

Gyep helyreállítására, és gyepként való kezelésre vonatkozó javaslatok:

- Szántó füves élőhelyé alakítása gyeptelepítéssel. (SZ52).
- Szántó füves élőhelyé alakítása spontán felhagyással. (SZ53).
- Tájidegen fűmagkeveréssel történő vetés tilos. (SZ63).
- Legeltetéssel és/vagy kaszálással történő hasznosítás. (GY22)
- Legeltethető állatfaj: szarvasmarhafélék. (GY67).
- Legeltethető állatfaj: juh. (GY68).
- Legeltethető állatfajok: lófélék (ló, szamár). (GY70).
- Legeltetési sűrűség 0,4-0,6 állategység/ha. (GY42).

### ***(5) Élőhely-rekonstrukciós és élőhelyfejlesztési javaslatok:***

Javasolt a szántóterületek füves élőhelyé alakítása, majd kaszálóként vagy legelőként való hasznosítása. Tekintettel arra, hogy a szántók közvetlen szomszédságában magas természeti állapotú, fajgazdag, inváziós fajokkal nem fertőzött rétek találhatóak, a gyep kialakítása során előnyben részesítendő a spontán felhagyás, vagy a közeli gyepokról származó magkeverék vagy kaszálék felhasználásával történő gyeptelepítés.

### ***(6) Gazdálkodáshoz nem köthető javaslatok***

Gazdálkodáshoz nem köthető jellegű kezelési, fenntartási javaslatok a kezelési egységre vonatkozóan nem merülnek fel.

### ***(7) Erdőtelepítésre vonatkozó javaslat:***

A kezelési egység területén az erdőtelepítés nem javasolható.

### ***(8) Kezelési javaslatok indoklása:***

A szántók füves területté alakítását az indokolja, hogy ezáltal a jelenleg elszigetelt természetközeli élőhelyek összeköttetése javul, továbbá a szántóművelésből adódó kockázatok (növényvédőszer, műtrágya átmosódás) csökken. A területen korábbi tapasztalatok azt mutatják, hogy a gyep helyreállása a szántók helyén gyeptelepítés nélkül is kielégítő eredményt hoz. Amennyiben a gyeprekonstrukció nem megvalósítható, a szántóföldi művelés folytatása mellett a környezetkímélő besorolású vegyszerekre és a műtrágyahasználat mellőzésére vonatkozó javaslatok csökkenthetik a káros hatások kockázatát.

## **KE-10 kezelési egység**

A KE-10 kezelési egység területe korábbi természetes vízfolyások kiegyenesítésével, átvágásával nagyobb csatornát (Kállay-VII. főfolyás) foglal magába, amelyekhez önálló gazdálkodási tevékenység nem kapcsolódik, ugyanakkor élőhelyi, ökológiai folyosó funkciója és a természetes élőhelyek vízgazdálkodására gyakorolt kulcsszerepe miatt természetvédelmi kezelési feladatok kapcsolódnak hozzá.

**(1) Meghatározása:** Mesterséges csatorna vegyes, időszakosan legeltetett mocsári növényzettel.

**(2) Érintettség vizsgálata:**

- A kezelési egység meghatározó élőhelytípusai (Á-NÉR 2011 kódok szerint): BA (fragmentális mocsári és/vagy hínárnövényzet álló- és folyóvizek partjánál)
- A kezelési egységben csekély kiterjedésben előforduló egyéb élőhelytípusok (Á-NÉR 2011 kódok szerint): OC (jellegtelen száraz-félszáraz gyepek)
- Natura 2000 élőhelyek: -

**(3) Gazdálkodáshoz kötődő általános kezelési javaslatok:**

A csatornák nyomvonalán és a parti sávokon a mindenkori vízjogi engedélynek megfelelő működést biztosító fenntartási munkák elvégzése során a hínárkaszálást, nádvárgást javasolt előnyben részesíteni a kotrással szemben. Az esetlegesen szükséges kotrásos karbantartást az élővilágot legkevésbé zavaró, a szaporodási és telelési időszakokkal legkevésbé átfedő, augusztus 1. és október 15. közötti időszakban javasolt elvégezni. Előnyben részesítendő a félszelvényű kotrás, az érintetlenül hagyott oldalon legkorábban 2 éves visszatérési idővel. A parti sáv rendezését szolgáló munkálatok időzítésére a június 15. – február 15. közötti, a meder növénytelenítésére június 15. – február 15. közötti időszak javasolható. Haváriaesetek esetében a fentieket nem szükséges figyelembe venni. A csatornák medrének kotrásából származó iszap parton történő deponálása nem javasolható, azt a területről szükséges elszállítani.

**(4) Gazdálkodáshoz köthető, támogatási rendszerbe illeszthető kezelési előírás-javaslatok:**

**a) Kötelező előírások és korlátozások**

A Natura 2000 területekre vonatkozó gazdálkodási jellegű kötelező előírások és korlátozások a fenntartási terv elfogadásának időpontjában a kezelési egység élőhelytípusaira nincsenek.

**b) Önkéntesen vállalható előírás-javaslatok**

- A területen, a növényvédelmet kizárólag vizekre és vízben élő szervezetekre nem veszélyes minőségű anyagokkal és kizárólag inváziós növényfajok irtása céljából lehet végezni. (V01).
- Inváziós fás szárúak mechanikus irtása kötelező. (GY26)

**(5) Élőhely-rekonstrukciós és élőhelyfejlesztési javaslatok:**

A kezelési egységhez tartozó csatornán javasolható vízvisszatartó műtárgy vagy műtárgyak létesítése, amelyek – nem meggátolva a tél végi, kora tavaszi illetve esetleg más időszakban fellépő belvíztöbblet átvezetését – megakadályozzák, hogy száraz időszakban a lápi élőhelyek fennmaradásához szükséges vízmennyiség eltávozzék a területről. A vízvisszatartás megvalósítása csak – a jelen fenntartási terv keretein túlmutató – előzetes tervezés alapján lehetséges.

**(6) Gazdálkodáshoz nem köthető javaslatok**

Gazdálkodáshoz nem köthető javaslatok a kezelési egység területére vonatkozóan nem merülnek fel.

**(7) Erdőtelepítésre vonatkozó javaslat:**

A kezelési egység területén az erdőtelepítés nem javasolható.

**(8) Kezelési javaslatok indoklása:**

A terület egészére vonatkozóan szükséges megoldani a lápi-mocsári (részben jelölő) élőhelyek és a közösségi jelentőségű fajok (kiemelten a vöröshasú unka) vízigényének biztosítását. A kezelési egységbe tartozó Kállay-VII. főfolyás kulcsszerepet játszik a terület vízháztartásában. Emiatt szabályozható, és különösen a nyári aszályos időszak vízellátását is megoldó vízkormányzás kialakítása szükséges a csatornán. A javasolt beavatkozással kitolható az az időszak, amelynek során a láprétek vízellátása (elsősorban a talajvíz révén) megfelelő.

A kezelési egység területén található csatorna fontos élőhely a mocsári teknős (*Emys orbicularis*) és a vöröshasú unka (*Bombina bombina*) számára, amit figyelembe szükséges venni a karbantartási feladatok elvégzésekor.

**KE-11 kezelési egység**

A KE-11 kezelési egység területén homokbányaudvar található. A bányászati tevékenység jogszerű lezárásának folyamata a fenntartási terv készítésének időszakában nem zárult le. Az ezzel kapcsolatos hatósági eljárás az illetékes bányászati hatóságnál folyamatban van. A fenntartási javaslatok a természetvédelmi céloknak megfelelő rekultivációs irányelvekre vonatkoznak.

**(1) Meghatározása:** Lezárás alatt álló homokbányaudvar.

**(2) Érintettség vizsgálata:**

- A kezelési egység meghatározó élőhelytípusai (Á-NÉR 2011 kódok szerint): U6 (nyitott bányafelületek)
- A kezelési egységben csekély kiterjedésben előforduló egyéb élőhelytípusok (Á-NÉR 2011 kódok szerint): S1 (akácültetvények), OC (jellegtelen száraz-félszáraz gyepek), OB (jellegtelen üde gyepek), OA (jellegtelen fátlan vizes élőhelyek), P2a (üde és nedves cserjések), S6 (nem őshonos fafajok spontán állományai)
- Natura 2000 élőhelyek: -

**(3) Gazdálkodáshoz kötődő általános kezelési javaslatok:**

A korábbi bányászati tevékenység lezárása folyamatban van. Gazdálkodási jellegű tevékenység a területen csak rekultivációt követően merül fel. A kezelési egység területén található Nyíregyháza-Oros 257A és 257B erdőrészek területén a körzeti erdőtervnek megfelelő gazdálkodás folytatható.

**(4) Gazdálkodáshoz köthető, támogatási rendszerbe illeszthető kezelési előírás-javaslatok:**

**a) Kötelező előírások és korlátozások**

A Natura 2000 területekre vonatkozó gazdálkodási jellegű kötelező előírások és korlátozások a

fenntartási terv elfogadásának időpontjában a kezelési egység élőhelytípusaira nincsenek.

**b) Önkéntesen vállalható előírás-javaslatok**

- Az erdősítések során a természetes erdőtársulásnak megfelelő elegyfajok biztosítása.(E58)

**(5) Élőhely-rekonstrukciós és élőhelyfejlesztési javaslatok:**

A homokbánya területé a talajvízviszonyok megváltoztatása nélkül végrehajtott tereprendezeit követően őshonos, tájjonos fajokból álló elegyes, magas vágásérettségi korra tervezhető erdő telepítése javasolt.

**(6) Gazdálkodáshoz nem köthető javaslatok:**

Gazdálkodáshoz nem köthető javaslatok a kezelési egység területére vonatkozóan nem merülnek fel.

**(7) Erdőtelepítésre vonatkozó javaslat:**

A kezelési egységben található homokbánya területén megfelelőtereprendezeit követően őshonos, tájjonos fajokból álló elegyes, magas vágásérettségi korra tervezhető erdő telepítése javasolt.

**(8) Kezelési javaslatok indoklása:**

A kezelési egység területén a homokbánya rekultivációja során olyan élőhelytípus létrehozását javasolt megvalósítani, ami nem veszélyezteti a Natura 2000 jelölő értékeket, és tartós fenntartása biztosítható. Ezeknek a feltételeknek leginkább az őshonos, tájjonos fafajokból álló elegyes, magas vágásérettségi korra tervezhető erdő telepítése felel meg.

**3.2.2. Élőhely-rekonstrukció és élőhelyfejlesztés**

Az élőhely-rekonstrukciós és élőhelyfejlesztési javaslatokat a dokumentáció 3.2.1. fejezetben, az kezelési egységekre vonatkozó kezelési javaslatokkal egységes szerkezetben tárgyalja. Az élőhely-rekonstrukciós javaslatok összefoglalóan a következők:

A tervezési területet érintő nagyobb csatornán (Kállay – VII. főfolyás érintett szakasza) javasolható szabályozható vízvisszatartó műtárgy vagy műtárgyak létesítése, amelyek - nem meggátolva a tél végi, kora tavaszi illetve esetleg más időszakban olykor fellépő, természetvédelmi szempontból sem kedvező belvíztöbblet átvezetését - megakadályozzák, hogy száraz időszakban a mocsárréti és szikes élőhelyek fennmaradásához szükséges vízmennyiség eltávozzék a területről. A vízvisszatartás megvalósítása ezeken a csatornákon csak - a jelen fenntartási terv keretein túlmutató - előzetes tervezés alapján lehetséges. A javasolt intézkedés a KE-10 kezelési egység területét érinti.

Egyes kisebb, vízjogi üzemeltetési engedéllyel nem rendelkező árkok esetében - a lápi, lápréti élőhelyekre gyakorolt kiszáritó hatás csökkentését célzó - teljes elzárás, megszüntetés javasolható. Az intézkedés a KE-1, KE-2, KE-3, KE-5 és KE-6 kezelési egységek területén indokolt.

Szántóterületek füves élőhellyé alakítása, majd kaszálóként vagy legelőként való hasznosítása. A KE-9 kezelési egység területén javasolható. Tekintettel arra, hogy a szántók közvetlen szomszédságában magas természeti állapotú, fajgazdag, inváziós fajokkal nem fertőzött rétek találhatóak, a gyepek kialakítása során előnyben részesítendő a spontán felhagyás, vagy a közeli gyepekről származó magkeverék vagy kaszálék felhasználásával történő gyeptelepítés.



Őshonos fafajú fásítás, erdősítés – mint élőhely-rekonstrukciós, élőhelyfejlesztési feladat – a KE-8 kezelési egység területén javasolható

A KE-11 kezelési egység területén (lezárás alatt álló homokbánya) megfelelőtereprendezést követően őshonos, tájhonos fajokból álló elegyes, magas vágásérettségi korra tervezhető erdő telepítése javasolt.

### **3.2.3. Fajvédelmi intézkedések**

A tervezési terület jelölő fajának (vöröshasú unka – *Bombina bombina*), továbbá a jelölő fajnak javasolt fajnak (vérfű-hangyaboglárka – *Maculinea teleius*) védelme alapvetően az élőhelyek megfelelő kezelésén keresztül biztosítható, a 3.2.1. fejezetben részletezett élőhelykezelési javaslatok alapján. Specifikus fajvédelmi intézkedések nem indokoltak.

A vöröshasú unka (*Bombina bombina*) esetében alapvető a vizes élőhelyek megfelelő vízellátásának fenntartása, és a természetes élőhelyek lehetőség szerinti folytonosságának, összeköttetésének biztosítása. Kiemelendő szempont a terület nagyobb csatornáinak fenntartási munkái során a faj védelmét is szolgáló kíméletes eljárások alkalmazása. Az ezzel kapcsolatos javasolt intézkedések a 3.2.1. fejezetben, a KE-10 kezelési egységnél kerülnek ismertetésre.

A vöröshasú unka (*Bombina bombina*) védelme érdekében indokolt Natura 2000 terület különálló részterületei között a vándorlásukat végző kétéltűek és hullók migrációs útvonalát keresztező nagy forgalmú műutak érintett szakaszain a biztonságos vonulást elősegítő terelő rendszer és átjárók létesítése.

A vérfű-hangyaboglárka (*Maculinea teleius*) védelme érdekében az élőhelyeül szolgáló gyepek kíméletes, a faj és tápnövénye szempontjait figyelembe vevő kaszálása vagy legeltetése szükséges. A vérfű-hangyaboglárka (*Maculinea teleius*) igényeinek leginkább megfelelő kezelési javaslatok a 3.2.1 fejezetben a KE-3 kezelési egység esetében (a faj legfontosabb állományáiban) kerülnek érvényesítésre.

### **3.2.4. Kutatás, monitorozás**

#### Monitorozás:

A Nemzeti Biodiverzitás-monitorozó Rendszer (NBmR) keretében a területen monitorozás nem zajlik.

A tervezés alapját jelentő 1:10.000 léptékű élőhelytérképezés, illetve a jelölő fajokra vonatkozó botanikai és zoológiai felmérés 2014-ben készült el a teljes területre nézve. A további kutatás és monitorozás tekintetében a 2014-es felmérés eredményeit célszerű alapállapotnak tekinteni.

A jövőben szükséges a területen a kijelölés alapjául szolgáló közösségi jelentőségű élőhelyek kiterjedésének és természetességének, valamint a jelölő faj állományának nyomon követése.

A jelölő élőhelyek monitorozására javasolható 5 évente az NBmR protokoll szerinti

élőhelytérképezés elvégzése. Az élőhelyek ennél ritkábban végzett monitorozása vélhetőleg nem ad megfelelő lehetőséget az esetlegesen beinduló negatív folyamatok megváltoztatását célzó idejében történő beavatkozásra. Javasolt a jelölő, továbbá a leölő státusra javasolt élőhelyek (6410 - kékperjés láprétek meszes, tőzeges, vagy agyagbemosódásos talajokon [*Molinion caeruleae*], 6440 - *Cnidion dubii* folyóvölgyeinek mocsárrétjei, 91E0\* - enyves éger [*Alnus glutinosa*] és magas kőris [*Fraxinus excelsior*] alkotta ligeterdők [*Alno-Padion*, *Alnion incanae*, *Salicion albae*]; illetve 7230 - mészkedvelő üde láp- és sásrétek, 1530\* - pannon szikes sztyeppék és mocsarak - az élőhelytípus kódja után szereplő csillag [\*] azt jelenti, hogy az élőhelytípus kiemelt jelentőségű) állományainak változását is egy-egy mintavételi helyen monitorozni, erre alkalmas módszer a közösségi jelentőségű gyepekre vonatkozó módszertan

A vöröshasú unka (*Bombina bombina*) esetében monitorozásra az NBmR protokoll szerint 3 évente végzett felmérés javasolható. Ha erre kapacitáshiány miatt nincs lehetőség, akkor minimálisan az 5 évente, az élőhelytérképezéssel azonos ciklusokban végzett monitorozás javasolható.

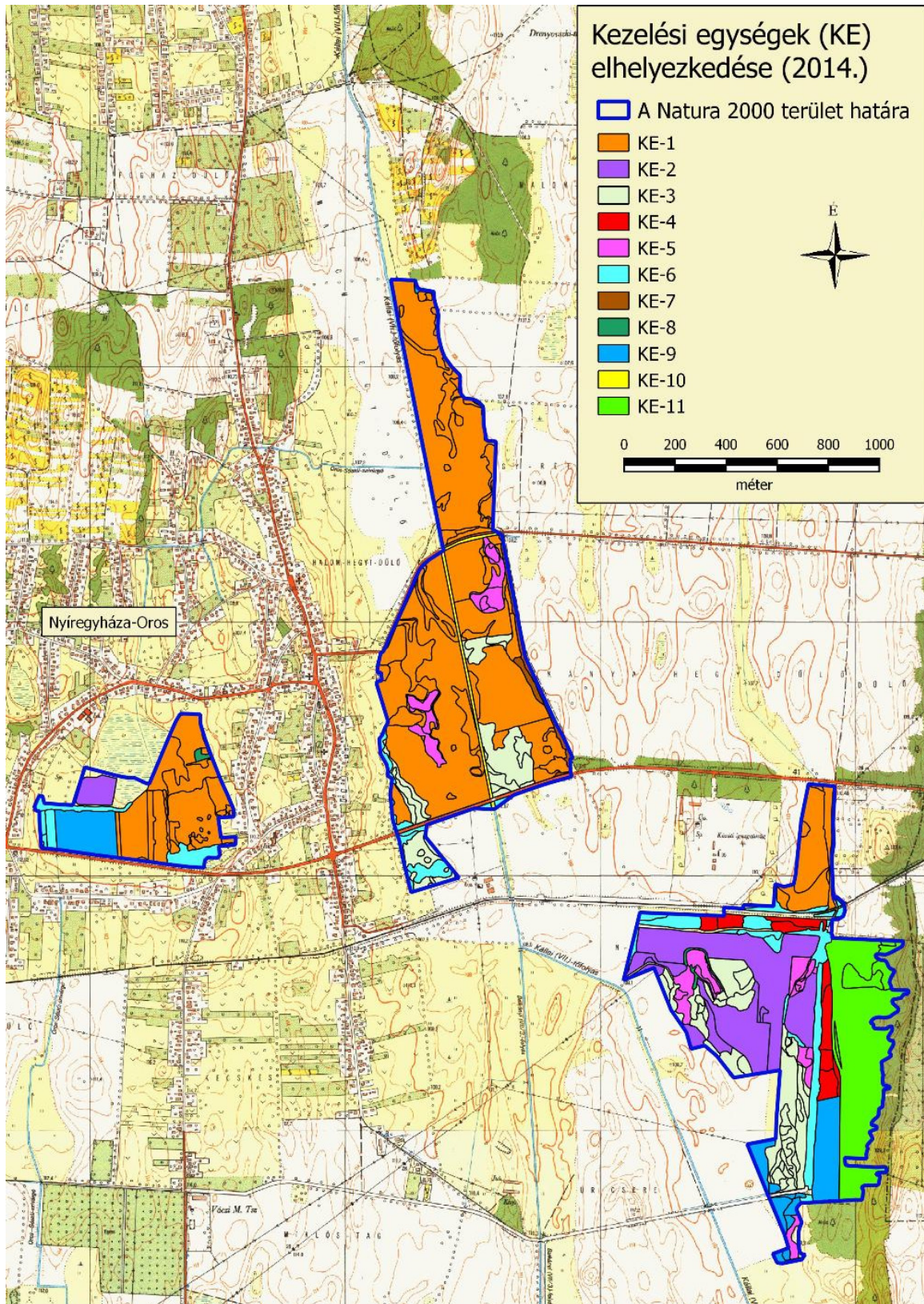
A vérfű-hangyaboglárka (*Maculinea teleius*) esetében monitorozásra az NBmR protokoll szerint 3 évente végzett felmérés javasolható.

#### Kutatás:

A tervezési területre vonatkozóan kutatási javaslat nem merül fel.

### 3.2.5. Mellékletek

A gazdálkodáshoz és egyéb területhasználathoz köthető kezelési egységek megjelenítése (2014).



### 3.3. A kezelési javaslatok megvalósításának lehetséges eszközei a jogi háttér és a tulajdonviszonyok függvényében

A tervezési terület egésze az Orosi gyepek (HUHN20131) különleges természetmegőrzési területbe tartozik, tehát a tervezési területre alapvetően a 275/2004 (X.8.) Kormányrendelet az irányadó.

A fent hivatkozott Natura 2000 területen belül országos jelentőségű védett természeti területek az lápként oltalmat élvező „ex lege” védett területek, melyekre a természet védelméről szóló 1996. évi LIII. törvény vonatkozik.

A tervezési terület túlnyomó része (94,5%) magántulajdonban van, az önkormányzati tulajdon aránya 4,5%, az állami tulajdoné 1%.

#### 3.3.1. Agrártámogatások

##### 3.3.1.1. Jelenleg működő agrártámogatási rendszerek

A jelenleg hatályos Mezőgazdasági Parcella Azonosító Rendszer alapján az Orosi-gyepek különleges természet-megőrzési terület Nyíregyháza-Oros közigazgatási területét érintve több fizikai blokkban található. A fizikai blokkok területnagyságának megközelítőleg 70 %-a mezőgazdaságilag támogatható területre esik, melyre agrártámogatás igényelhető.

A fizikai blokkban gazdálkodó mezőgazdasági termelők számára az alábbi agrártámogatási források érhetőek el:

<b>MEPAR Blokkazonosító</b>	<b>teljes terület (ha)</b>	<b>támogatható terület (ha)</b>
T2ANT-T-11	21,97	21,36
T4KVT-A-11	27,21	24,22
T4XNT-H-11	31,57	28,68
T8F8T-Q-11	14,18	8,93
T712T-2-11	7,85	0,00
T7QNT-D-11	13,84	9,36
TUKVT-2-11	9,26	8,54
T788T-H-11	10,15	0,00
TUN8T-J-11	1,03	0,00
TEU2T-3-11	24,56	13,78
TV5VT-N-11	36,19	2,04
TVHFT-L-11	5,83	5,83
TAHFT-2-11	72,53	63,03
TUF8T-A-11	1,43	0,00
TUHFT-K-11	0,35	0,35
TUE2T-3-11	9,2	9,15

#### *Egységes területalapú támogatás (SAPS)*

A támogatás mértékéről évente a vidékfejlesztésért felelős miniszter dönt miniszteri rendeletben. A támogatás igénybevételének feltétele, hogy a gazdálkodó maradéktalanul tartsa be az

50/2008.(IV.24.) FVM rendeletben foglaltakat, amely a Helyes Mezőgazdasági és Környezeti állapot feltételrendszereit tartalmazza.

#### *Agrár- környezetgazdálkodási támogatás (AKG)*

Középhosszú távú (5 gazdálkodási év) támogatási rendszer, melynek feltételeit a Vidékfejlesztésért felelős Miniszter által kiadott miniszteri rendelet szabályozza. Az elérhető támogatás extenzív gyepgazdálkodás célprogramban és, kaszálós hasznosítás esetén, továbbá ökológiai gyepgazdálkodás célprogramban legeltetéses, kaszálós hasznosítás során.

#### *Kötelező földhasználati előírások ellenértékéért igényelhető kompenzációs jellegű kifizetések*

Tekintettel arra, hogy a 269/2007. (X. 18.) Korm. rendelet alapján földhasználati előírások vannak hatályban a gyepterületekre vonatkozóan, a Natura 2000 gyepterületeken történő gazdálkodáshoz területalapú, kompenzációs támogatás vehető igénybe.

Ehhez hasonlóan, a Natura 2000 területen található, az Országos Erdőállomány Adattárban nyilvántartott erdőrészlet területén felmerülő költségek és jövedelem kiesés ellentételezése céljából a magánkézben lévő, Natura 2000 erdőterületeken történő gazdálkodáshoz kompenzációs támogatás igényelhető, mely az erdő természetességétől, a faállomány korától és összetételétől függően évente változó összeg lehet.

#### *Önkéntesen vállalt előírások nyomán igényelhető mező- és erdőgazdálkodási támogatások*

Az agrár-környezetgazdálkodási célprogramok közül az ország egész területén (a támogatható területeken) igénybe vehető *horizontális* szántóföldi, gyepgazdálkodási és ültetvény célprogramok érhetőek el.

Az erdőterületekre vonatkozóan az erdő-környezetvédelmi célprogramok kifizetései vehetők igénybe.

#### *Nem termelő mezőgazdasági beruházások*

Támogatás vehető igénybe olyan földhasználati intézkedésekre, amelyek gazdálkodáshoz közvetlenül nem kapcsolódnak, ugyanakkor a vidéki táj értékeinek, állat- és növényvilágának fennmaradását szolgálják, ez által növelik a Natura 2000 területek közjóléti értékét, illetve hozzájárulnak a környezetgazdálkodási célok teljesítéséhez.

#### *Az agrártámogatások és Natura 2000 kompenzációs támogatások igénybe vételére vonatkozó információk*

Rendelkezésre álló információk alapján a területen az agrártámogatások igénybevétele a nagyobb földterülettel rendelkező, a gazdálkodásban ténylegesen érintett tulajdonosok részéről általában jellemző, ami a Natura 2000 gyepterületek kompenzációs támogatására is igaz.

### 3.3.1.2. Javasolt agrártámogatási rendszer

Kifejezetten Natura 2000 területekre jelenleg a Natura 2000 gyepterületekre vonatkozóan létezik kompenzációs kifizetés. Látható azonban, hogy jelenleg nincsen hatályban szántó művelési ágú, valamint egyéb természetvédelmi szempontból fontos élőhelyre (láp, vizes élőhelyek stb.) kidolgozott földhasználati előírás, illetve ez alapján kompenzációs kifizetés. Ebből adódóan ezekre a területekre csupán az egyéb földhasználati korlátozások (nitrát területekre, védett területekre vonatkozó) vannak érvényben, speciális faj és élőhelyvédelmi intézkedések nincsenek.

A Natura 2000 gyepterületekre vonatkozó jelenlegi földhasználati előírások általános értelemben olyan gyephasználatot támogatnak, amely országos léptéket tekintve általában szükségesek a gyepek természetességének megőrzéséhez. Ugyanakkor általánosságukból következően nem képesek kezelni olyan helyi és speciális problémákat, amelyek éppen a jelölő értékek miatt fontosak (egyes kivételes esetekben akár ellent is mondhatnak a Natura 2000 célkitűzéseknek). A fenntartási terv egyik szerepe éppen azoknak a lokális kezelési feladatoknak a meghatározása, amelyek támogatási rendszerbe való beépítése a Natura 2000 célkitűzések szempontjából szükséges.

Ehhez hasonlóan, a Natura 2000 irányelveket érvényre juttató jogszabályok végrehajtásával érintett, az Országos Erdőállomány Adattárban nyilvántartott erdőrezsület területén felmerülő költségek és jövedelem kiesés ellentételezése céljából a 41/2012 (IV. 27.) VM rendelet alapján a magánkézben lévő, Natura 2000 erdőterületeken történő gazdálkodáshoz kompenzációs támogatás igényelhető, mely az erdő természetességétől, a faállomány korától és összetételétől függően évente változó összeg lehet.

A jelenlegi agrártámogatási rendszer további jelentős korrekcióra szoruló hiányossága, hogy nem ösztönzi a természetvédelmi szempontból fontos gazdálkodói beavatkozásokat a nem hasznosított mezőgazdasági területeken. Egyúttal nem is teszi érdekeltté a gazdálkodót abban, hogy azok a nem hasznosított mezőgazdasági területek, amelyek éppen a hasznosítás hiánya miatt őriznek értékes közösségi jelentőségű élőhelytípusokat, fajokat - megfelelő (vagy jobb illetve nagyobb) állapotban és kiterjedésben fennmaradjanak.

Az Orosi-gyepek fenntartási tervének tanulságai alapján az agrártámogatási rendszer módosításával, bővítésével, kiegészítésével kapcsolatban a javaslatok két szintre bontva képzelhetők el:

*Kötelező szint:* A terület jelenlegi állapotának megőrzése érdekében szükséges tevékenységek, amelyeket minden Natura 2000 földhasználóra kötelező érvényűen szükséges érvénybe léptetni. Ez a kötelező földhasználati szabályok kibővítésével, illetve a meglévő szabályok módosításával/összehangolásával, és a hozzájuk kapcsolódó kompenzációs kifizetések megváltoztatásával léptethető életbe. Az Orosi-gyepek Natura 2000 terület vonatkozásában ebbe a körbe illeszthető eszközök a következők:

- A gyepként nem hasznosítható vizes élőhelyek (mocsarak, lápok) területén a vízelvezetés, a feltörés, trágyakiszórás, szálas takarmány tárolásának tilalma, és az inváziós fajoktól való mentesítési kötelezettséget szolgáló eszközök.
- A Natura 2000 gyepterületek fenntartásának földhasználati szabályairól szóló 269/2007 (X.18.) Korm. rend. előírásai jelenleg kötelező érvénnyel, 5-10% között

határozzák meg a kaszálással hasznosított gyepek esetében a kaszátlanul hagyandó terület nagyságát. Javasolható a jelenlegi szabályozás módosításával a kaszátlanul hagyott terület nagyságának tágabb határok közötti meghatározása.

*Önkéntes szint:* A terület természeti állapotának javítását szolgáló eszközök, amelyek az egyes területek, kezelési egységek sajátosságainak megfelelően önkéntes vállalás alapján ösztönzik a területhasználót az élőhelyek állapotának javítására, a közösségi jelentőségű fajok populációjának erősítésére. Ezek az eszközök ilyen értelemben átmenetet mutatnak az élőhelyfejlesztési- élőhely-rekonstrukciós támogatások irányába, de nem jelentenek olyan mértékű beavatkozást, ami kifejezetten nagy beruházási igényűek. Az Orosi-gyepek Natura 2000 terület vonatkozásában ebbe a körbe illeszthető eszközök a következők:

- A gyepeként nem hasznosítható vizes élőhelyek (mocsarak, lápok) területén a cserjésedés, fásodás meghatározott (de az egyes területekre differenciált mértékű) visszaszorítását szolgáló eszközök.
- Nagy forgalmú műúttal szomszédos Natura 2000 gyepterületen a biztonságos legeltetés folytatásához szükséges kerítés létesítését támogató eszközök.
- Gépbeszerzés támogatása speciális kezelést igénylő, időszakosan vizes élőhelyek kaszálásához, szárzúzásához Natura 2000 területen.
- A Natura 2000 területen található szántókon a környezetkímélő növényvédő szerek használatát ösztönző eszközök.
- A Natura 2000 területen található szántókon a műtrágyahasználat csökkentését ösztönző eszközök.
- A Natura 2000 területen található szántók gyeppe, vizes élőhellyé alakítását, erdősítését ösztönző eszközök.
- A Natura 2000 gyepterületeken a tájidegen fafajú fasorok, delelő fák, facsoportok őshonos fafajává alakítását szolgáló eszközök.
- A Natura 2000 gyep- és egyéb fátlan területeken az intenzíven terjedő fásszárúak nagyobb állományainak felszámolását szolgáló eszközök.
- A Natura 2000 területen található homokbányák rekultivációja során a természetközeli élőhellyé való alakítást ösztönző eszközök.

A jelenlegi támogatási rendszer nem teszi érdekeltté a gazdálkodókat a nem hasznosított mezőgazdasági területek megőrzésében, hanem jellemzően azok eltüntetésére ösztönöz.

Mivel ezek a területek nem támogatható területrészek, a támogatható terület maximalizálása érdekében a gazdálkodók gyakran eltüntetik a szegélyvegetációt, cserjéseket, kaszálják az értéktelen szénát adó, vagy vízállásos területeket is, amelyeken korábban nem folytattak intenzív jellegű gyepgazdálkodást. Ez a helyzet úgy javítható, ha agrártámogatás lesz igényelhető a nem művelt területekre, azaz nemcsak a kivett művelési ágú területekre, hanem a művelés alatt álló területek egyes részterületeire is.

A Natura 2000 területek közötti koherencia biztosítása érdekében fontos lenne a természeti területek és az ökológiai hálózatba tartozó területek kedvező állapotának megőrzése a Natura 2000 területeken kívül is.

A fenti problémára megoldás lehet, ha a természetvédelmi szempontból értékes, de gazdaságosan nem művelhető területek is legalább minimális mértékben támogathatóak lennének, ezáltal nem

lennének teljesen haszontalanok a tulajdonosok, földhasználók számára.

A támogatási rendszer kialakítása során figyelembe kellene vennie a támogatásra benyújtott terület természetvédelmi értékességét, sajátos ökoszisztéma szolgáltatásait, az ott megtalálható, elkülönülő élőhelyfoltok természetességi értékét és a jó természetességű területeken vagy részterületeken azoknak a fennmaradását segítő gazdálkodást vagy akár a „nem beavatkozást” kellene ösztönözni.

### 3.3.2. Pályázatok

A tervezési területre a természetvédelmi célkitűzések megvalósításával kapcsolatos pályázat nincs folyamatban, sem tervezési fázisban.

### 3.3.3. Egyéb

A tervezési területre nincs egyéb javaslat.

## 3.4. A terv egyeztetési folyamatának dokumentációja

### 3.4.1. Felhasznált kommunikációs eszközök

Kifejtve a 3.4.2. pont alatti táblázatban, összevontan a kommunikáció címzettjeivel.

### 3.4.2. A kommunikáció címzettjei

<i>Felhasznált kommunikációs eszközök:</i>	<i>A kommunikáció címzettjei:</i>	<i>Időpont, helyszín</i>	<i>Egyéb információ</i>
a) terepbejárás	a) gazdálkodók b) a Natura 2000 területtel érintett földrésztetek tulajdonosai és vagyongazdálkodói e) a Natura 2000 területen illetékeségi vagy működési területtel rendelkező területi államigazgatási szervek és települési önkormányzatok o) egyéb indokolt célcsoport: helyi lakosság	2014.08.08. Nyíregyháza	Résztevők száma: 4
b) falufórum	a) gazdálkodók b) a Natura 2000 területtel érintett földrésztetek tulajdonosai és vagyongazdálkodói e) a Natura 2000 területen illetékeségi vagy működési területtel rendelkező területi államigazgatási szervek és települési önkormányzatok o) egyéb indokolt célcsoport: helyi lakosság	2014.08.08. Nyíregyháza	Résztevők száma: 8
d) önkormányzati közzététel	a) gazdálkodók b) a Natura 2000 területtel érintett földrésztetek tulajdonosai és vagyongazdálkodói e) a Natura 2000 területen illetékeségi vagy működési területtel rendelkező területi államigazgatási szervek és települési önkormányzatok o) egyéb indokolt célcsoport: helyi lakosság	2014. augusztus, Nyíregyháza	Kifüggesztés darabszáma: 1
e) honlap	a) gazdálkodók b) a Natura 2000 területtel érintett földrésztetek tulajdonosai és vagyongazdálkodói e) a Natura 2000 területen illetékeségi vagy működési területtel rendelkező területi államigazgatási szervek és	2013.11.14 -tól folyamatosan	<a href="http://www.e-misszio.hu/n2">http://www.e-misszio.hu/n2</a> + facebookon megosztva



<i>Felhasznált kommunikációs eszközök:</i>	<i>A kommunikáció címzettjei:</i>	<i>Időpont, helyszín</i>	<i>Egyéb információ</i>
	települési önkormányzatok o) egyéb indokolt célcsoport: helyi lakosság		
f) érintettek levélben vagy e-mailben történő megkeresése és tájékoztatása	e) a Natura 2000 területen illetékességi vagy működési területtel rendelkező területi államigazgatási szervek és települési önkormányzatok	2014. július és augusztus	Kiküldött levelek darabszáma: 64
h) sajtóesemény (sajtótájékoztató, sajtókonferencia)	a) gazdálkodók b) a Natura 2000 területtel érintett földrészletek tulajdonosai és vagyongazdái e) a Natura 2000 területen illetékességi vagy működési területtel rendelkező területi államigazgatási szervek és települési önkormányzatok) egyéb indokolt célcsoport: helyi lakosság	2013.12.11. 2014.01.30. 2014.07.30.	10 sajtó-megjelenés

**A társadalmi egyeztetés szöveges ismertetése:**

- A fenntartási terv letölthetővé vált és a véleményezhetőségről cikk jelent meg a kommunikációt végző szervezet honlapján.
- A fenntartási terv véleményezhetőségéről sajtótájékoztató került megrendezésre, melynek eredményeképpen 10 sajtómegjelenés történt (térségi televízió, térségi rádió, országos hetilap, megyei napilap, internetes hírportálok).
- Az érintettek jelentős köre a fenntartási terv társadalmi egyeztetésének folyamatáról, a tervek véleményezhetőségéről, a véleményezés módjairól és határidejéről postai levélben (és amennyiben az elérhetőség rendelkezésre állt, kiegészítő jelleggel e-mailben is) értesítésre került. Az értesítő levelek célcsoportok szerinti egyedi összeállítással kerültek kiküldésre. A társadalmi egyeztetés során a hatóságoknak és egyéb államigazgatási szerveknek, valamint kezelőknek és egyéb érintetteknek küldött értesítő levelek tartalmazták a kommunikációt végző E-misszió Egyesület által tárgyidőszakban társadalmi egyeztetésre bocsátott összes Natura 2000 terület fenntartási terveinek véleményezhetőségére vonatkozó információkat (terület kód, név, érintett települések, véleményezési határidők stb.). A címzettek köre:
  - Érintett önkormányzatok (1 levél)
  - Natura 2000 támogatást 2011-2014 között igénybe vevő helyben élő gazdálkodók, továbbá a HNPI-től földterületeket bérlő gazdálkodók (85 levél).
  - Azon földrészletek helyben élő magán tulajdonosai, amelyek a tervezési területen belül érintettek a jelölő élőhelyeket és fajokat, valamint kiemelt természeti értéket és/vagy konfliktusforrást hordozó, természetvédelmi szempontból legfontosabbnak ítélt területrészekben (12 levél). (A területen tulajdonosként érintett önkormányzatok és a magyar állam vagyongazdái külön levélben kerültek értesítésre.)
  - Szabolcs-Szatmár-Bereg Megyei Kormányhivatal
  - Hajdú-Bihar Megyei Kormányhivatal

- Borsod-Abaúj-Zemplén Megyei Kormányhivatal
- Szabolcs-Szatmár-Bereg Megyei Kormányhivatal, Törvényességi Felügyeleti Főosztály
- Hajdú-Bihar Megyei Kormányhivatal, Törvényességi Felügyeleti Főosztály
- Borsod-Abaúj-Zemplén Megyei Kormányhivatal, Törvényességi Felügyeleti Főosztály
- Szabolcs-Szatmár-Bereg Megyei Kormányhivatal, Földművelésügyi Igazgatóság
- Hajdú-Bihar Megyei Kormányhivatal, Földművelésügyi Igazgatóság
- Borsod-Abaúj-Zemplén Megyei Kormányhivatal, Földművelésügyi Igazgatóság
- Szabolcs-Szatmár-Bereg Megyei Kormányhivatal, Növény- és Talajvédelmi Igazgatóság
- Hajdú-Bihar Megyei Kormányhivatal, Növény- és Talajvédelmi Igazgatóság
- Borsod-Abaúj-Zemplén Megyei Kormányhivatal, Növény- és Talajvédelmi Igazgatóság
- Szabolcs-Szatmár-Bereg Megyei Kormányhivatal, Közlekedési Felügyelőség
- Hajdú-Bihar Megyei Kormányhivatal, Közlekedési Felügyelőség
- Borsod-Abaúj-Zemplén Megyei Kormányhivatal, Közlekedési Felügyelőség
- Szabolcs-Szatmár-Bereg Megyei Kormányhivatal, Földhivatal
- Hajdú-Bihar Megyei Kormányhivatal, Földhivatal
- Borsod-Abaúj-Zemplén Megyei Kormányhivatal, Földhivatal
- Szabolcs-Szatmár-Bereg Megyei Kormányhivatal, Építésügyi Hivatal
- Hajdú-Bihar Megyei Kormányhivatal, Építésügyi Hivatal
- Hajdú-Bihar Megyei Kormányhivatal, Építésügyi és Örökségvédelmi Hivatal, Örökségvédelmi Osztály
- Borsod-Abaúj-Zemplén Megyei Kormányhivatal, Építésügyi és Örökségvédelmi Hivatal
- Hajdú-Bihar Megyei Kormányhivatal, Erdészeti Igazgatóság, Erdőfelügyeleti és Hatósági Osztály, Szabolcs-Szatmár-Bereg Megyei Területi Iroda
- Hajdú-Bihar Megyei Kormányhivatal, Erdészeti Igazgatóság, Erdőfelügyeleti és Hatósági Osztály
- Borsod-Abaúj-Zemplén Megyei Kormányhivatal, Erdészeti Igazgatóság
- Felső-Tisza-vidéki Környezetvédelmi és Természetvédelmi Felügyelőség
- Tiszántúli Környezetvédelmi és Természetvédelmi Felügyelőség
- Észak-magyarországi Környezetvédelmi és Természetvédelmi Felügyelőség
- Felső-Tisza-vidéki Környezetvédelmi és Vízügyi Igazgatóság

- Tiszántúli Környezetvédelmi és Vízügyi Igazgatóság
- Észak-magyarországi Vízügyi Igazgatóság
- Hortobágyi Nemzeti Park Igazgatóság
- Nemzeti Földalapkezelő Szervezet
- Nemzeti Földalapkezelő Szervezet Szabolcs-Szatmár-Bereg Megyei Területi Iroda
- Nemzeti Földalapkezelő Szervezet Hajdú-Bihar Megyei Területi Iroda
- Nemzeti Földalapkezelő Szervezet Borsod-Abaúj-Zemplén Megyei Területi Iroda
- Mezőgazdasági és Vidékfejlesztési Hivatal
- Mezőgazdasági és Vidékfejlesztési Hivatal Szabolcs-Szatmár-Bereg megyei kirendeltség
- Mezőgazdasági és Vidékfejlesztési Hivatal Hajdú-Bihar megyei kirendeltség
- Mezőgazdasági és Vidékfejlesztési Hivatal Borsod-Abaúj-Zemplén megyei kirendeltség
- Nemzeti Agrárgazdasági Kamara Szabolcs-Szatmár-Bereg megyei Igazgatóság
- Nemzeti Agrárgazdasági Kamara Hajdú-Bihar megyei Igazgatóság
- Nemzeti Agrárgazdasági Kamara Borsod-Abaúj-Zemplén megyei Igazgatóság
- Vadásztársaságok Szabolcs-Szatmár-Bereg Megyei Szövetsége
- Országos Magyar Vadászkamara Hajdú-Bihar megyei Területi Szervezete
- Hajdú-Bihar megyei Vadgazdálkodók és Vadászok Szövetsége
- Országos Magyar Vadászkamara Borsod-Abaúj-Zemplén megyei Területi Szervezete
- Vadászok és Vadgazdálkodók Észak-Magyarországi Területi Szövetsége
- Magán Erdőgazdálkodók Országos Szövetsége
- Vízgazdálkodási Társulatok Országos Szövetsége (VTOSZ)
- Szabolcs-Szatmár-Bereg Megyei Önkormányzat Területfejlesztési és Költségvetési Főosztály
- Hajdú-Bihar Megyei Önkormányzat Fejlesztési, Tervezési és stratégiai Osztály
- Borsod-Abaúj-Zemplén Megyei Önkormányzat Hivatala, Terület és Vidékfejlesztési Osztály
- Észak-Alföldi Regionális Tanács
- Szabolcs-Szatmár-Bereg Megyei Fejlesztési Ügynökség Kht.
- Észak-magyarországi Regionális Fejlesztési Ügynökség (2 levél)
- Sporthorgász Egyesületek Szabolcs-Szatmár-Bereg Megyei Szövetsége
- Hajdú-Bihar Megyei Horgászszervezetek Szövetsége

- Horgász Egyesületek Borsod-Abaúj-Zemplén Megyei Szövetsége
  - Erdészeti szakirányítók (19 levél)
  - Agrárkamrai tanácsadók (128 levél)
  - Falugazdász területi irodák (17 levél)
  - Vadásztársaságok (83 levél)
  - Vízgazdálkodási társulatok (19 levél)
  - Horgász egyesületek (106)
  - Halászati hasznosítók (8 levél)
  - NYÍRERDŐ Nyírségi Erdészeti Zrt.
- A meghirdetett időpontban és helyszínen megtartásra került a falufórum, melyről emlékeztető és fotódokumentáció készült. A fórumon 8 fő vett részt.
  - A meghirdetett időpontban és helyszínen megtartásra került a terepbejárás, melyről jegyzőkönyv készült. A terepbejáráson 4 fő vett részt.
  - Az érintett önkormányzat (Nyíregyháza) 2014. augusztusában kifüggesztette a fenntartási tervet.
  - A beérkezett véleményeket és észrevételeket összefoglaltuk és megküldtük a tervekészítőnek, valamint a Hortobágyi Nemzeti Park Igazgatóságnak.

### 3.4.3. Egyeztetés hatósági és területi kezelő szervekkel

#### A legfontosabb beérkezett észrevételek:

Kommunikáció címzettje	Visszajelzett? (tartalom)	Hogyan?	Beépült a tervbe?	Hogyan? Ha nem épült be, miért?
<b>Tulajdonosok, vagyongazdálkodók</b>	igen (Natura 2000 kijelölést részben kifogásolták, gazdálkodással kapcsolatos nehézségeket jeleztek, kötelező előírásokkal kapcsolatban tettek kifogást, egyes veszélyeztető jeleztek, javasolták kerítés létesítésének támogatását a műutak melletti legeltetéshez, speciális géptámogatást javasoltak).	fórumon megjelentek, levélben	igen	Több gazdálkodói javaslatot indokoltnak tekintettünk, amit részben a kezelési javaslatokba, veszélyeztető tényezők körébe, részben a javasolt agrártámogatási rendszerre vonatkozó fejezetbe, mint támogatásra javasolt célt beépítettünk

Kommunikáció címzettje	Visszajelzett? (tartalom)	Hogyan?	Beépült a tervbe?	Hogyan? Ha nem épült be, miért?
Szabolcs-Szatmár-Bereg Megyei Kormányhivatal, Közlekedési Felügyelőség	igen (Növény telepítést a „Közutak tervezése” című ÚT 2-1.201. számú utügyi műszaki előírásban foglaltaknak megfelelően kell elvégezni. Vasút környezetében történő növénytelepítéskor 206/198. (XII.21.) KM rendelet, és a közúti közlekedésről szóló 1988. évi I. tv. 42/A § (1) bekezdésének betartása.)	levélben	nem	A terv módosítását igénylő észrevétel nem történt.
Szabolcs-Szatmár-Bereg Megyei Kormányhivatal, Építésügyi és Örökségvédelmi Hivatal	igen (Szervezetük a másodfokú hatósági feladatokat látja el. Építésügyi általános feladatkörben első fokú hatóságként a járásszékhely szerint települési önkormányzatok jegyzői, illetve járási építésügyi hivatalok járnak el).	levélben	nem	A terv módosítását igénylő észrevétel nem történt.
Hajdú-Bihar Megyei Kormányhivatal, Erdészeti Igazgatóság, Erdőfelügyeleti és Hatósági Osztály	igen (A fenntartási tervnek igazodnia kell a 2009. évi XXXVII. törvény 112 § (3) bekezdés 2. pontja alapján kihirdetésre került erdőtervrendeletek, előírásaihoz, valamint az Országos Erdőállomány adatai és előírásaihoz.)	levélben	nem	A terv módosítását igénylő észrevétel nem történt.
Felső-Tisza-vidéki Környezetvédelmi és Vízügyi Igazgatóság	igen (Felhívták a tervező figyelmét a kötelező vízgazdálkodási szakfeladatok ellátására. Ismertették a folyamatos fenntartási, karbantartási feladatokat. Javasolták a csatornák funkcióinak – belvízelvezető ill. természetvédelmi célok összehangolása céljából történő – jövőbeli felülvizsgálatát. Az esetleges vízviszatarítási beavatkozások esetében előzetes hatásvizsgálat igényére hívták fel a figyelmet.)	levélben	igen	Általános véleményében a javaslatok gyakorlati megvalósításával kapcsolatos valós nehézségeket, a jelenlegi kezelési gyakorlatot, ezek ellentmondásait kifejtette. A terv megalapozó dokumentációjában hivatkoznak ezekre, ugyanakkor a terv által megfogalmazott konkrét javaslatokon nem volt indokolt módosítani.
Hortobágyi Nemzeti Park Igazgatóság	igen (Véleményezték a terv megalapozását szolgáló élőhelyterképet, a jelölő élőhelyek azonosítását. A jelölő státusra javasolt élőhelyeket, faját véleményezték.)	fórumon és terepbejáráson megjelentek, írásban	igen	Véleményüket (jelölő és jelölő státusra javasolt élőhelyek, fajok azonosítása)

Kommunikáció címzettje	Visszajelzett? (tartalom)	Hogyan?	Beépült a tervbe?	Hogyan? Ha nem épült be, miért?
	Javaslatot tettek a területen található homokbánya kezelésére)	javasoltak		felmérési adatok alapján, homokbányával kapcsolatos kezelési javaslatok egyeztetése) a szakmai tervező figyelembe vette

***A legfontosabb észrevételek, amelyek alapján a terv módosításra került:***

A Hortobágyi Nemzeti Park Igazgatóság munkatársai véleményezték a terv megalapozását szolgáló élőhelyterképet, javaslatokat tettek a közösségi jelentőségű élőhelyek értelmezésére vonatkozóan , illetve a jelölő státusra javasolható élőhelyek és faj tekintetében történt a terv végleges változatára vonatkozó konzultáció. A területen található homokbánya pontos kezelési javaslatainak esetében az Igazgatóság javaslataival kiegészített szöveg került a terv végleges változatába.

A Felső-Tisza-vidéki Vízügyi Igazgatóság írásos véleményében szereplő szempontok - amelyek a tervben szereplő javaslatok gyakorlati megvalósításával kapcsolatos valós nehézségeket, a jelenlegi kezelési gyakorlatot, ezek ellentmondásait fejtették ki -a terv megalapozó dokumentációjába beépültek.

A területen érintett gazdálkodók egyes konkrét észrevételei, javaslatait (bizonyos veszélyeztető tényezők, javaslat kerítés létesítésére műút mentén a biztonságos legeltetéshez, speciális gépekkel kapcsolatos igény érzékeny lápos területek kaszálásához) a terv megfelelő fejezeteibe az egyes kezelési egységekre vonatkozó kezelési javaslatokba, illetve javasolt agrártámogatási rendszerre vonatkozó fejezetben, mint támogatásra javasolt cél - beépítésre kerültek.