



Hortobágyi Nemzeti Park Igazgatóság

honlap: www.hnp.hu

e-mail: haszonberlet@hnp.hu

FÖLDHASZONBÉRLETI PÁLYÁZATI FELHÍVÁS

Berettyóújfalu település
HB-72/2015 pályázati azonosító számú eljárásához

amelynek célja a természeti értékek megóvása mellett, a természetkímélő gazdálkodási módokat alkalmazó családi gazdaságok megerősítése, az állattenyésztési tevékenység ösztönzése és az állattenyésztés termőföld igényének biztosítása, különös tekintettel a védett, őshonos és veszélyeztetett háziállatfajtáink megőrzésére.

Tartalomjegyzék

1. A pályázati felhívást kiíró megnevezése és székhelye.....	2
2. A megkötendő szerződés típusa és a haszonbérleti jog időtartama.....	2
3. A haszonbérleti eljárásban pályázóként résztvevők köre.....	2
4. Pályázati azonosítószám.....	3
5. A pályázati eljárás tárgyát képező földrészlet.....	3
6. A földrészletre vonatkozó áttekintő térkép.....	3
7. A megkötendő szerződés tárgyát képező tulajdoni illetőség.....	3
8. A regisztráció helye, módja, határideje, regisztrációs díj összege, rendelkezésre bocsátásának határideje.....	3
9. A pályázat benyújtásának helye, módja és határideje.....	5
10. Az ajánlati kötöttség határideje és az annak esetleges meghosszabbítására vonatkozó előírások.....	6
11. A pályázat érvényességének feltételei.....	6
12. Az előhaszonbérleti jog gyakorlásának módja.....	9
13. Az ellenszolgáltatás minimális összege.....	9
14. Az ellenszolgáltatás teljesítésére vonatkozó előírások.....	9
15. Egyéb rendelkezések.....	10

A pályázat célja:

A Hortobágyi Nemzeti Park Igazgatóság (a továbbiakban: HNPI) a Nemzeti Földalapba tartozó földrészletek hasznosításának részletes szabályairól szóló 262/2010. (XI. 17.) Korm. rendelet (a továbbiakban: Rendelet) 43/C. § (2) bekezdése alapján, a Nemzeti Földalapról szóló 2010. évi LXXXVII. törvény (a továbbiakban: NFA tv.) 1. § (3) bekezdésében megfogalmazott rendeltetésének megfelelően, a 15. § (2)-(3) bekezdésében foglalt birtokpolitikai irányelvek figyelembevételével, továbbá a természet védelméről szóló 1996. évi LIII. törvény célja értelmében, a természetvédelmi közcélok megvalósítása, az élő és élettelen természeti értékek megóvása, a tájképi, kultúrtörténeti értékek megőrzése, a természeti vagyon állagának és értékének megőrzése, védelme, értékének fenntartható módon való növelése érdekében, az NFA tv. 18. § (1), (1a) és (2) bekezdése, valamint a Rendelet 43/D. § (1) bekezdés alapján nyilvános, egyfordulós haszonbérleti pályázatot hirdet. A haszonbérleti pályázati eljárás részletes feltételeit a haszonbérleti pályázati kiírás (a továbbiakban: Pályázati Kiírás) tartalmazza.

1. A pályázati felhívást kiíró megnevezése és székhelye

Hortobágyi Nemzeti Park Igazgatóság (HNPI)

cím: 4024 Debrecen, Sumen u. 2.

képviseli: Szilágyi Gábor igazgató

e-mail: haszonberlet@hnp.hu

telefon: 06-30/655-3811

2. A megkötendő szerződés típusa és a haszonbérleti jog időtartama

Mezőgazdasági földhaszonbérleti szerződés

kezdetének dátuma: **2015.10.01.**

lejáratának dátuma: **2025.08.31.**

3. A haszonbérleti eljárásban pályázóként résztvevők köre

A HNPI felhívja a figyelmet arra, hogy a Rendelet 26. § (2) bekezdése alapján az eljárás tárgyát képező földrészlet(ek) haszonbérbe adására irányuló pályázati eljárásban pályázóként vehet részt az a természetes személy, illetve gazdálkodó szervezet, aki a 2013. évi CXXII. törvény (továbbiakban: Földforgalmi tv.) alapján földhasználati jogosultságot szerezhet.

A Polgári Törvénykönyvről szóló 2013. évi V. törvény (a továbbiakban Ptk.) 6:498. § alapján kötött szerződéssel létrejött polgári jogi társaság keretében pályázók esetében a gazdálkodók együttesen is tehetnek ajánlatot, ehhez megfelelő jogi keretek között egymás közötti viszonyukat az együttes ajánlat benyújtása előtt rögzíteniük kell. A pályázati feltételek teljesítését minden pályázó tekintetében egyenként bírálja el a HNPI, és a pályázat elnyerése esetén minden pályázóval külön történik a szerződéskötés. A közös ajánlattételre vonatkozó szabályokat a Pályázati Kiírás 3. melléklete tartalmazza.

4. Pályázati azonosítószám

HB-72/2015

5. A pályázati eljárás tárgyát képező földrészlet

A pályázati eljárás tárgyát képező földrészlet(ek) főbb adatait a Pályázati felhívás 1/a. számú melléklete (A pályázati felhívás tárgyát képező földrészletek főbb adatai) tartalmazza.

A földrészletek összessége egy haszonbérleti azonosítóval ellátott birtoktestet alkot. Pályázni csak a pályázati azonosítóval ellátott földrészletek összességét alkotó birtoktestre lehet. Az annak megbontásával tett ajánlat érvénytelen.

Felhívjuk a tisztelt pályázók figyelmét, hogy ha a pályázati eljárás tárgyát képező földrészlet, vagy földrészletek területe összesen a 100 hektárt eléri (a továbbiakban együtt: birtoktest), a Rendelet 26/A. §-ában meghatározottak szerint a pályázatok elbírálásának eredményeként több nyertes pályázó is kiválasztható.

A 100 hektárt elérő vagy meghaladó területű birtoktestek esetekben a pályázó köteles nyilatkozni arról, hogy tudomásul veszi és elfogadja azt, hogy amennyiben a pályázatát a HNPI nyertessé nyilvánítja, a haszonbérleti jogot a pályázati felhívásban közzétett birtoktestnek csak egy részére is elnyerheti.

6. A földrészletre vonatkozó áttekintő térkép

A földrészletekre vonatkozó, megfelelő áttekintést biztosító térképet a Pályázati Felhívás 2. számú melléklet (Áttekintő térkép) tartalmazza.

7. A megkötendő szerződés tárgyát képező tulajdoni illetőség

A Magyar Állam tulajdonában és a HNPI vagyonkezelésében lévő terület nagyságát, valamint annak tulajdoni hányadát a Pályázati Felhívás 1/a. számú melléklete tartalmazza.

8. A regisztráció helye, módja, határideje, regisztrációs díj összege, rendelkezésre bocsátásának határideje

8.1. A regisztráció és a pályázati kiírás átvételének helye:

Hortobágyi Nemzeti Park Igazgatóság,
4029 Debrecen, Hajnal u. 15. szám. tel.: 06-30/655-3811

8.2. A regisztráció és a pályázati kiírás átvételének módja

A Pályázati kiírás ellenértékéért [a Rendelet 9. § (1) bekezdése alapján] regisztrációs díjat kell fizetni, melynek összegét Pályázó a regisztráció helyén a HNPI által kiállításra kerülő csekken, postai befizetéssel tud teljesíteni.

A HNPI képviselőjében eljáró személy a Pályázati kiírást a regisztrációs díj HNPI által kibocsátott csekk postai teljesítésének igazolását követően, valamint az aláírt titoktartási nyilatkozat ellenében adja át. A Pályázati kiírás az alábbi időpontokban vehető át

hétfő	10 óra 00 perc-12 óra 00 perc
kedd	10 óra 00 perc-12 óra 00 perc
szerda	10 óra 00 perc-12 óra 00 perc között.

A regisztrációs díj befizetését igazoló bizonylatnak tartalmaznia kell a befizetés jogcímét és a pályázat azonosítóját.

A regisztráció során a pályázó megadhatja azt a bankszámlaszámot, amelyre a Pályázati Felhívás visszavonása esetén a regisztrációs díj visszafizetését kéri. Bankszámlaszám hiányában a regisztráció során megadott címre (lakóhely, székhely), postai úton történik a visszafizetés.

8.3. A regisztráció határideje

A pályázaton regisztrálni a pályázat beadási határidejét megelőző 15 naptári napig (azaz 2015. június 22. napjának 12 órájának 00 percéig) lehet. Amennyiben ez a nap nem munkanapra esik, a regisztrációra rendelkezésre álló határidő utolsó napja az azt követő első munkanap 12.00 óra 00 perc.

8.4. Regisztrációs díj összege

A jelen eljárás esetében [a Rendelet 9. § (1) bekezdésében foglaltak figyelembevételével] a regisztrációs díj összege:

40.000.- Ft + ÁFA, azaz Negyvenezer forint + ÁFA azaz mindösszesen bruttó 50.800.- Ft azaz Ötvenezer-nyolcszáz forint regisztrációnként.

A polgári jogi társaság keretében pályázatot benyújtó magánszemélyek egyenként, önállóan kötelesek megfizetni a regisztrációs díjat a fentiekben foglaltak szerint.

A pályázó a pályázatok benyújtására nyitva álló határidő lejártáig módosíthatja, vagy visszavonhatja a pályázatát. Amennyiben a pályázó pályázatát visszavonja, úgy abban az esetben a pályázó ugyanazon birtoktestre újabb pályázatot nem nyújthat be, és számára a befizetett regisztrációs díj nem jár vissza.

8.5. A regisztrációs díj rendelkezésre bocsátásának határideje:

A pályázaton regisztrálni a pályázat beadási határidejét megelőző 15 naptári napig lehetséges. Amennyiben ez a nap nem munkanapra esik, a regisztrációra rendelkezésre álló határidő utolsó napja az azt követő első munkanap 12.00 óra 00 perc.

9. A pályázat benyújtásának helye, módja és határideje

9.1. A pályázat benyújtásának helye:

Hortobágyi Nemzeti Park Igazgatóság, 4029 Debrecen, Hajnal u. 15. szám

9.2. A pályázat benyújtásának módja

A pályázó a pályázatát zárt borítékban elektronikusan kitöltött gazdálkodási tervvel, nyomtatott formában, 2 példányban - ebből egy példányt minden oldalon eredetiben cégszerű aláírással, magánszemélyeknél eredeti aláírással, illetve a meghatalmazott aláírásával ellátva köteles a pályázat benyújtására nyitva álló határidőben, a megadott helyen, az adott pályázati azonosítószám feltüntetésével, személyesen vagy meghatalmazott útján benyújtani. A gazdálkodási terv elektronikusan történő kitöltése kötelező.

Az eredeti vagy az eredetiről készített közjegyző vagy, ügyvéd által hitelesített vagy egyszerű másolatban benyújtott dokumentumokat csatolva - minden oldalon aláírva - köteles benyújtani a pályázó.

Az eredeti pályázati példány fedőlapját az „Eredeti” megjelöléssel szükséges ellátni.

A pályázattal szemben támasztott alaki követelmények:

- zárt borítékban
- az eredeti példányon „Eredeti” megjelöléssel
- pályázati azonosítószám feltüntetésével
- elektronikusan kitöltött, és kinyomtatott gazdálkodási tervvel
- pályázatot és az ahhoz csatolt valamennyi igazolást, nyilatkozatot, mellékletet, az eredeti vagy közjegyző, vagy ügyvéd által hitelesített dokumentumokat, illetve az egyszerű másolatokat csatolva, az „Eredeti” dokumentáció minden oldalán eredeti (cég esetén cégszerű, meghatalmazás esetén a meghatalmazott által tett) aláírással ellátva köteles benyújtani a pályázó.

A fentiekől való eltérés a pályázat érvénytelenségét vonja maga után.

A pályázatokat a fentiekén túl, folyamatos oldalszámozással, összetűzve vagy összefűzve köteles benyújtani a pályázó.

A folyamatos oldalszámozás, valamint az összetűzés, vagy az összefűzés hiánya nem teszi érvénytelenné a pályázatot, de az abból eredő vita esetén a HNPI a pályázat tartalmáért nem vállal felelősséget.

A pályázó meghatalmazottja köteles közokirattal vagy ügyvéd által ellenjegyzett magánokirattal igazolni meghatalmazotti minőségét és képviseleti jogosultságát, illetve annak terjedelmét.

A közzétett Pályázati Felhívás alapján megindult eljárásban a pályázó birtoktestenként

csak egy pályázatot nyújthat be.

9.3. A pályázat benyújtására nyitva álló határidő utolsó napja

A Pályázati Felhívást tartalmazó hirdetmény a földrészlet fekvése szerinti települési önkormányzat polgármesteri hivatala hirdetőtábláján való kifüggesztést követő napjától számított 45. nap (jelen esetben - a közbeeső hétvégi határidő miatt - a 47. nap, azaz 2015. július 7.) 12 óra 00 perc.

10. Az ajánlati kötöttség határideje és az annak esetleges meghosszabbítására vonatkozó előírások

10.1. Az ajánlati kötöttség határideje:

A Rendelet 13. § (2) bekezdésében foglaltaknak megfelelően, az ajánlati kötöttség a pályázat benyújtási határidejének lejártától számított legalább 90. nap.

A pályázó ajánlati kötöttsége akkor kezdődik, amikor a pályázatok benyújtására nyitva álló határidő lejárt.

A HNPI felhívja a figyelmet arra, hogy a pályázó a pályázatában foglaltakhoz kötve van, kivéve, ha a HNPI ezen időtartam alatt a nyertes pályázóval szerződést köt, vagy a Pályázati Felhívást visszavonja, vagy a pályázatot eredménytelennek minősíti.

10.2. Az ajánlati kötöttség meghosszabbítása:

A HNPI külön felhívása alapján a pályázó köteles az ajánlati kötöttségének időtartamát meghosszabbítani úgy, hogy az erre vonatkozó kifejezett nyilatkozatát - az eredeti ajánlati kötöttség időtartama alatt - megküldi a HNPI részére. A HNPI az ajánlati kötöttség meghosszabbítására - indokolás megadásával - posta, fax, illetve elektronikus levél útján hívja fel az ügyfelet. Amennyiben a pályázó a HNPI felhívásának ellenére nem hosszabbítja meg benyújtott pályázatával kapcsolatosan az ajánlati kötöttség időtartamát - a HNPI által meghatározottak szerint, úgy a pályázó ajánlata érvénytelennek minősül.

11. A pályázat érvényességének feltételei

11.1. A pályázatnak minden esetben tartalmaznia kell a pályázó által:

- a) vállalt szolgáltatásokat és kötelezettségeket;
- b) ajánlott ellenszolgáltatást.

11.2. A pályázatnak minden esetben tartalmaznia kell a pályázó nyilatkozatát arról, hogy:

- a) a Pályázati Felhívásban és Kiírásban foglalt feltételeket elfogadja;
- b) nem áll csőd- vagy felszámolási eljárás, végelszámolás, önkormányzati

adósságrendezési eljárás alatt;

- c) tevékenységét nem függesztette fel, vagy nem függesztették fel;
- d) nincs az adózás rendjéről szóló 2003. évi XCII. törvény 178. § 20. pontja szerinti, 60 napnál régebben lejárt esedékességű köztartozása, helyi adó tartozása;
- e) hamis adat szolgáltatása miatt nem zárták ki állami vagyon hasznosítására irányuló korábbi - három évnél nem régebben lezárult - eljárásból;
- f) a birtokba lépés időpontjában nem lépi túl a Földforgalmi törvényben meghatározott birtokmaximumot, , továbbá 1200 hektárnál nagyobb területet sem a Magyar Államtól, sem mástól nem bérel és/vagy nem tulajdonol, a pályázó által különböző jogcímenen használt (saját tulajdon, haszonbérlet, szívésségi földhasználat stb.) földrészek összeszámításánál figyelembe kell venni a házasságról, a Ptk. 4:96. § (1) bekezdése szerinti egyenes ági rokonok, valamint különböző gazdasági érdekeltségek földhasználatát, földtulajdonát is;
- g) a haszonbérleti díj meghatározott éves mértékét, valamint a haszonbérleti szerződés tervezetben a haszonbérleti díjra vonatkozó rendelkezéseket elfogadja;
- h) a pályázó bejelentett állandó lakóhelye, székhelye azon a településen van, amelynek közigazgatási területén a haszonbérlet tárgyát képező termőföld fekszik, illetve bejelentett állandó lakóhelye, székhelye olyan településen van, amelynek közigazgatási határa a haszonbérlet tárgyát képező termőföld fekvése szerinti település közigazgatási határától közúton, vagy közforgalom előtt el nem zárt magánúton legfeljebb 20 km távolságra van.
- i) a Földforgalmi törvény alapján természetes személy esetén földművesnek, gazdálkodó szervezet esetében nyilvántartásba vett tagállami székhelyű jogi személy, illetve jogi személyiséggel nem rendelkező szervezet mezőgazdasági termelőszervezetnek minősül
- j) a pályázaton részt vevő jogi személyt vagy jogi személyiség nélküli gazdasági társaságot a pályázati kiírás közzététele előtt alapították

A HNPI felhívja a pályázók figyelmét, hogy a fenti nyilatkozatokat alátámasztó dokumentumokat, igazolásokat a részletes Pályázati kiírásban foglaltak szerint kell a pályázatához csatolni. A gazdálkodási tervet (8. számú melléklet) elektronikus formában kell kitölteni. Az ehhez szükséges formátumú 8. számú melléklet a HNPI honlapjáról (www.hnp.hu) letölthető.

A 11.1. és 11.2. pontban meghatározott bármely feltétel vagy nyilatkozat hiánya szerződéskötést kizáró oknak minősül, a pályázat érvénytelenségét vonja maga után.

11.3. A Rendelet 14. §-a és 43/D. § (7) bekezdése alapján érvénytelen a pályázat, ha:

- a) nem felel meg a Pályázati Felhívásban és Kiírásban foglaltaknak;
- b) nem tartalmazza a Rendelet 11. § (4) és (5) bekezdésében foglaltakat;
- c) a pályázó a pályázatát egy másik pályázathoz kötötte;
- d) a pályázó a pályázat szerinti szerződés megkötésére jogszabály alapján nem jogosult;

- e) a közölt tények, adatok, információk részben vagy egészben nem felelnek meg a valóságnak;
- f) a pályázóval szemben a pályáztatási eljárás alatt az NFA tv. 19. § (1) bekezdésében meghatározott eljárás indult vagy döntés született;
- g) a pályázóval szemben a Nemzeti Földalapba tartozó földrészlet hasznosításával kapcsolatos jogsértő magatartása miatt a pályázat meghirdetését megelőző két évben jogerős hatósági elmarasztaló, illetve bírságot kiszabó jogerős döntés született;
- h) a HNPI-vel szemben 120 napot meghaladó lejárt tartozása van a pályázónak vagy egyenes ági rokonának, házastársának, illetve élettársának, vagy annak a gazdasági társaságnak, amelyben a pályázó vagy egyenes ági rokona, házastársa, illetve élettársa többségi befolyással rendelkezik;
- i) ha a pályázati eljárás kezdő napját megelőző 3 éven belül a pályázóval szemben természetvédelmi bírság került kiszabásra;
- j) ha a pályázati eljárás kezdő napját megelőző 3 éven belül a pályázó felelőssége természetvédelmi szabálysértési eljárásban jogerősen megállapításra került;
- k) ha a pályázati eljárás kezdő napját megelőző 7 éven belül a pályázónak természetkárosítás büntette miatti büntetőjogi felelősségét jogerős ítélet megállapította;
- l) Ha a pályázóval szemben megállapításra kerül a Földforgalmi törvényben foglalt szerzési korlátok megsértése.

11.4. Az NFA tv. 19. § (3) bekezdésének rendelkezései szerint a HNPI a fentiekén túli kizárási okokat is meghatározhat a szerződéskötésre vonatkozóan. Ennek megfelelően nem köthető érvényes szerződés a nyertes pályázóval ha

- a) a pályázó a pályázati kiírás 11.2. pont f.) alpontjában meghatározott területi korlátot a birtokba lépés időpontjában túl lépi,
- b) a pályázó bejelentett lakóhelye, székhelye nem azon a településen van, amelynek közigazgatási területén a haszonbérlet tárgyát képező termőföld fekszik, illetve akinek bejelentett lakóhelye, székhelye nem olyan településen van, amelynek közigazgatási határa a haszonbérlet tárgyát képező termőföld fekvése szerinti település közigazgatási határától közúton, vagy közforgalom előtt el nem zárt magánúton legfeljebb 20 km távolságra van,
- c) a pályázónak az adózás rendjéről szóló 2003. évi XCII. törvény 178. § 20. pontja szerinti, 60 napnál régebben lejárt esedékességű köztartozása, helyi adó tartozása van.

Az Nfa. tv. 19. § 3- bekezdésben foglaltaknak megfelelően: a rendelet, illetve a pályázati kiírás a szerződéskötésre az Nfa. tv. 19. § 1- bekezdésében foglaltakon túl további kizárási okokat is meghatározhat.

Az HNPI érvénytelennek nyilváníthatja a pályázatot, ha a pályázó vagy az érdekkörébe tartozó más személy a rendelet 12. §-ban foglalt titoktartási kötelezettségét megsérti.

Ebben az esetben csak az adott pályázat válik érvénytelenné, nem pedig a teljes pályázati eljárás.

Az érvénytelen vagy érvénytelennek nyilvánított pályázatot benyújtó pályázó a pályázati eljárásban, illetve annak további szakaszában nem vehet részt. Erről - az érvénytelenség okának megjelölésével - a HNPI írásban értesíti a pályázót.

12. Az előhaszonbérleti jog gyakorlásának módja

Az NFA tv. 18. § (1a) bekezdése alapján a Tft. szerinti termőföld vagy tanya haszonbérbe adása során a jogszabály alapján fennálló - a jogosultat egyébként megillető - előhaszonbérleti jog nem gyakorolható.

13. Az ellenszolgáltatás minimális összege

Az ajánlattevő kizárólag 1.250,- Ft/AK/év mértékű éves haszonbérleti díjra tehet ajánlatot.

Az ajánlattevő az itt rögzített díj mértékét, valamint a Pályázati kiírás mellékletét képező haszonbérleti szerződés tervezet haszonbérleti díjra vonatkozó rendelkezéseit elfogadja.

Jelen haszonbérleti pályázat esetében az ellenszolgáltatás díja (teljes birtoktest és egész éves használat esetén) **550 075 Ft/év**.

Amennyiben a haszonbérleti pályázattal érintett ingatlanok között művelés alól kivett művelési ágú ingatlan szerepel, a haszonbérlet ellenértékének számításakor a környező, a kivett terület valós használatával megegyező művelési ágú ingatlanok AK értékének átlagát kell alapul venni.

A HNPI felhívja a figyelmet arra, hogy a pályázó a fentiekben rögzítettől eltérő mértékű díjra nem tehet ajánlatot. Az a pályázat, amelyik a fentiekben rögzítetteknel kedvezőtlenebb ellenszolgáltatás megajánlását tartalmazza, az érvénytelennek minősül.

14. Az ellenszolgáltatás teljesítésére vonatkozó előírások

Nyertes pályázó az 1/a. számú mellékletben meghatározott földterület után a haszonbérlet gyakorlásáért éves díjat köteles fizetni, melynek mértéke a jelen pályázati felhívás 13. pontjában került meghatározásra.

A haszonbérlet gyakorlásáért fizetendő éves díj tárgyévre vonatkozik. A haszonbérleti jog gyakorlásának megkezdése évében a haszonbérleti szerződés hatályba lépésétől számított töredék évre kerül a díj megállapításra. A töredék évben haszonbérleti díj összegét Haszonbérlet köteles egy összegben a birtokba lépéstől számított 3 hónapon belül, a következő években február 15. napjáig megfizetni a HNPI által kiadott számla ellenében.

A további években a HNPI felülvizsgálja a haszonbérleti díj mértékét és azt a Központi Statisztikai Hivatal által közzétett inflációs ráta mértékével egyoldalúan megemeli. A

megemelt haszonbérleti díj mértékét - legkésőbb a számla kiküldésével egyidejűleg - írásban közli Haszonbérelővel.

A HNPI fenntartja azon jogát, hogy kétévente felülvizsgálja a szerződésben meghatározott haszonbérleti díjat és a felülvizsgálat eredményeként, valamint a piaci érték figyelembevételével a haszonbérleti díj összegének megváltozása miatt a szerződés módosítását kezdeményezheti. Ha a szerződés fennállása alatt a díj felülvizsgált összegében a felek újjól megállapított haszonbérleti díjról szóló értesítés haszonbérelő általi kézhezvételétől számított harminc napon belül nem tudnak megállapodni a HNPI a haszonbérleti szerződést, a gazdasági év végére felmondhatja.

15. Egyéb rendelkezések

15.1. A HNPI fenntartja a jogát arra, hogy:

- a) a jelen Pályázati Felhívást a pályázat benyújtására nyitva álló határidő lejárta előtt bármikor indoklás nélkül visszavonhatja;
- b) a pályázati eljárást a Rendeletben (Rendelet 19.§) meghatározott esetekben eredménytelennek nyilvánítsa
- c) a nyertes pályázó visszalépése esetén vagy a Rendelet 23.§ (2) bekezdésében meghatározott feltételek bekövetkezése esetén a pályázati eljárás eredménye szerint a soron következő helyezettel szerződést kössön.

15.2. A HNPI rögzíti, hogy a pályázaton való részvétellel kapcsolatos költségek a pályázat eredményességétől függetlenül a pályázót terhelik, továbbá felhívja a pályázók figyelmét arra, hogy a 12/2012.(VI.8.)VM utasítás 2.2.4. bekezdés c) pontjában foglaltak alapján az NFA által kijelölt közreműködő ügyvéd ellenjegyzési díját (8000,-Ft+Áfa) a pályázaton nyertes haszonbérelő köteles megfizetni, a szerződés megkötésével egyidejűleg.

15.3. A haszonbérlet termőföldeket tilos alhaszonbérletbe adni, más személy vagy szerv használatába, hasznosításába tovább adni.

15.4. Amennyiben a birtoktest részét képező földrészleteken legeltetést szolgáló állattartó épület, építmény, kút található, úgy azok használatára vonatkozóan a HNPI a nyertes pályázóval - használati igény esetén - külön megállapodást köthet. A megállapodás hatálya megegyezik a haszonbérleti szerződés hatályával.

A birtoktest részét képező Berettyóújfalú: 0646/14/b, 0651/11/a, 0651/11/b, 0651/11/c, 0654/1/a hrsz-ú ingatlan(oka)t lucerna telepítés miatt mezei leltár terheli. A nyertes pályázó köteles a birtokbalépés időpontját követő legkésőbb 60 napon belül a mezei leltárral érintett területre korábban fennállt haszonbérleti szerződés szerinti földhasználó részére a mezei leltár értékét megtéríteni. Az elszámolásról szóló (korábbi földhasználó által is aláírt) dokumentum eredeti vagy (ügyvéd, illetve közjegyző által)

hitelesített másolati példányát a nyertes pályázó, legkésőbb a fentiek szerint meghatározott 60 napon belül köteles a HNPI részére bemutatni.

15.5. A pályázó a pályázatok benyújtására nyitva álló határidő lejártáig módosíthatja, vagy visszavonhatja a pályázatát. Amennyiben a pályázó pályázatát visszavonja, úgy abban az esetben a pályázó újabb pályázatot nem nyújthat be.

15.6. A Pályázati felhívásban, valamint a Pályázati kiírásban nem szabályozott kérdésekben az alábbi jogszabályok rendelkezései az irányadóak.

- a Nemzeti Földalapról szóló 2010. évi LXXXVII. törvény (NFA tv.)
- a mező- és erdőgazdasági földek forgalmáról szóló 2013. évi CXXII. törvény (Földforgalmi tv.)
- a Nemzeti Földalapba tartozó földrészek hasznosításáról szóló 262/2010.(XI.17.) Korm. rendelet (Rendelet)
- a nemzeti park igazgatóságok természetvédelmi célú vagyonkezelésének egységes szakmai alapelvek ellátásáról szóló 12/2012.(VI.8.) VM utasítás
- a természet védelméről szóló 1996. évi LIII. Törvény (Tvt.)
- polgári törvénykönyvről szóló 2013. évi V. törvény (Ptk.)

15.7. Jelen pályázati eljárás során a haszonbérleti Pályázati Felhívás és Kiírásban együttesen kezelendő, amennyiben közöttük ellentmondás mutatkozik úgy a Felhívásban foglaltakat kell irányadónak tekinteni.

15.8. A haszonbérleti pályázattal kapcsolatos további információ írásban, a haszonberlet@hnp.hu e-mail címen kérhető.

A HNPI felhívja a figyelmet arra, hogy a pályázaton a természetes személyeken és polgárjogi társaságokon kívül csak a pályázati felhívás közzétételét megelőzően alapított gazdasági társaságok vehetnek részt.

A HNPI minden benyújtott dokumentumot és igazolást - azok tartalmának ellenőrzése céljából - a rendelkezésre álló hatósági és egyéb nyilvántartások adataival jogosult összevetni.

A pályázati felhívás az alábbi melléket tartalmazza

- 1/a. számú melléklet: A pályázati felhívás tárgyát képező földrészek főbb adatai
- 1/b. számú melléklet: Birtoktestre vonatkozó speciális kezelési előírás
- 2. számú melléklet: Áttekintő térkép

A mellékek a pályázati felhívás elválaszthatatlan részét képezik.

Debrecen, 2015. május 21.



A handwritten signature in blue ink, consisting of two large, stylized, overlapping loops.

Szilágyi Gábor
igazgató

1./a. melléklet

A pályázati felhívás tárgyát képező földrésztletek főbb adatai

Település	Hrsz	Művelési ág	hasznosítás	Haszonbérbe adandó terület (ha)	Haszonbérbe adandó érték (ak)	HNPI kezelésében lévő terület (ha)	HNPI kezelésében lévő érték (ak)	HNPI tulajdoni hányada	Használat kezdete
Berettyóújfalú	0646/14/a	legelő	legelő és kaszáló	10,8579	41,26	10,8579	41,26	1/1	2015.10.01.
Berettyóújfalú	0646/14/b	szántó	szántó	8,4612	165,45	28,0641	548,75	1/1	2015.10.01.
Berettyóújfalú	0646/14/c	rét	szántó	0,6241	10,86	0,6241	10,86	1/1	2015.10.01.
Berettyóújfalú	0646/22/c	kivett	legelő	1,9125	0,00	1,9125	0,00	1/1	2015.10.01.
Berettyóújfalú	0646/22/d	kivett	legelő	0,3694	0,00	0,3694	0,00	1/1	2015.10.01.
Berettyóújfalú	0646/22/f	kivett	legelő	1,4637	0,00	1,4637	0,00	1/1	2015.10.01.
Berettyóújfalú	0646/22/g	legelő	legelő	43,0491	147,79	76,7500	263,48	1/1	2015.10.01.
Berettyóújfalú	0651/10	legelő	legelő és kaszáló	2,1246	7,47	2,1246	7,47	1/1	2015.10.01.
Berettyóújfalú	0651/11/a	legelő	legelő és kaszáló	0,1545	0,59	0,1545	0,59	1/1	2015.10.01.
Berettyóújfalú	0651/11/b	szántó	legelő és kaszáló	2,9200	23,62	2,9200	23,62	1/1	2015.10.01.
Berettyóújfalú	0651/11/c	legelő	legelő és kaszáló	0,0718	0,27	0,0718	0,27	1/1	2015.10.01.
Berettyóújfalú	0651/11/d	legelő	legelő és kaszáló	2,8357	10,78	2,8357	10,78	1/1	2015.10.01.
Berettyóújfalú	0651/13	legelő	legelő és kaszáló	1,1130	3,71	1,1130	3,71	1/1	2015.10.01.
Berettyóújfalú	0654/1/a	szántó	legelő és kaszáló	1,4264	9,98	1,4264	9,98	1/1	2015.10.01.
Berettyóújfalú	0654/1/b	legelő	legelő és kaszáló	1,7426	4,92	1,7426	4,92	1/1	2015.10.01.

Haszonbérletbe adandó összes terület: 79.1265 ha

Haszonbérbe adandó területek értéke: 426.7 ak

Település	Hrsz	Terület státusza	Szolgalmi jog
Berettyóújfalú	0646/14/a	Natura 2000 terület, Országos jelentőségű természetvédelmi terület	

Berettyóújfalú	0646/14/b	Natura 2000 terület, Országos jelentőségű természetvédelmi terület	
Berettyóújfalú	0646/14/c	Natura 2000 terület, Országos jelentőségű természetvédelmi terület	
Berettyóújfalú	0646/22/c	Natura 2000 terület, Országos jelentőségű természetvédelmi terület	
Berettyóújfalú	0646/22/d	Natura 2000 terület, Országos jelentőségű természetvédelmi terület	
Berettyóújfalú	0646/22/f	Natura 2000 terület, Országos jelentőségű természetvédelmi terület	
Berettyóújfalú	0646/22/g	Natura 2000 terület, Országos jelentőségű természetvédelmi terület	
Berettyóújfalú	0651/10	Natura 2000 terület, Országos jelentőségű természetvédelmi terület	
Berettyóújfalú	0651/11/a	Natura 2000 terület, Országos jelentőségű természetvédelmi terület	
Berettyóújfalú	0651/11/b	Natura 2000 terület, Országos jelentőségű természetvédelmi terület	
Berettyóújfalú	0651/11/c	Natura 2000 terület, Országos jelentőségű természetvédelmi terület	
Berettyóújfalú	0651/11/d	Natura 2000 terület, Országos jelentőségű természetvédelmi terület	
Berettyóújfalú	0651/13	Natura 2000 terület, Országos jelentőségű természetvédelmi terület	
Berettyóújfalú	0654/1/a	Natura 2000 terület, Országos jelentőségű természetvédelmi terület	
Berettyóújfalú	0654/1/b	Natura 2000 terület, Országos jelentőségű természetvédelmi terület	

1./b. számú melléklet

A **HB-72/2015** számú haszonbérleti pályázati eljárás keretében meghirdetett birtoktestre vonatkozó speciális kezelési előírások

A legeltetéshez biztosítandó állatállomány: minimum 0,5 ÁE/ha

A legeltethető állatok faja: Szarvasmarha, ló, bivaly, szamár valamelyike kötelező, amit juh, kecske tartása kiegészíthet; a nagyjószág ÁE aránya min. 60%.

A hasznosítás módja:

Berettyóújfalu 0651/11/a - A jelenlegi lucerna kiöregedése után hagyni visszagyepesedni, majd legeltetés esetleg kaszálás. Fás szárú cserjék irtása, idős fák kímélete.

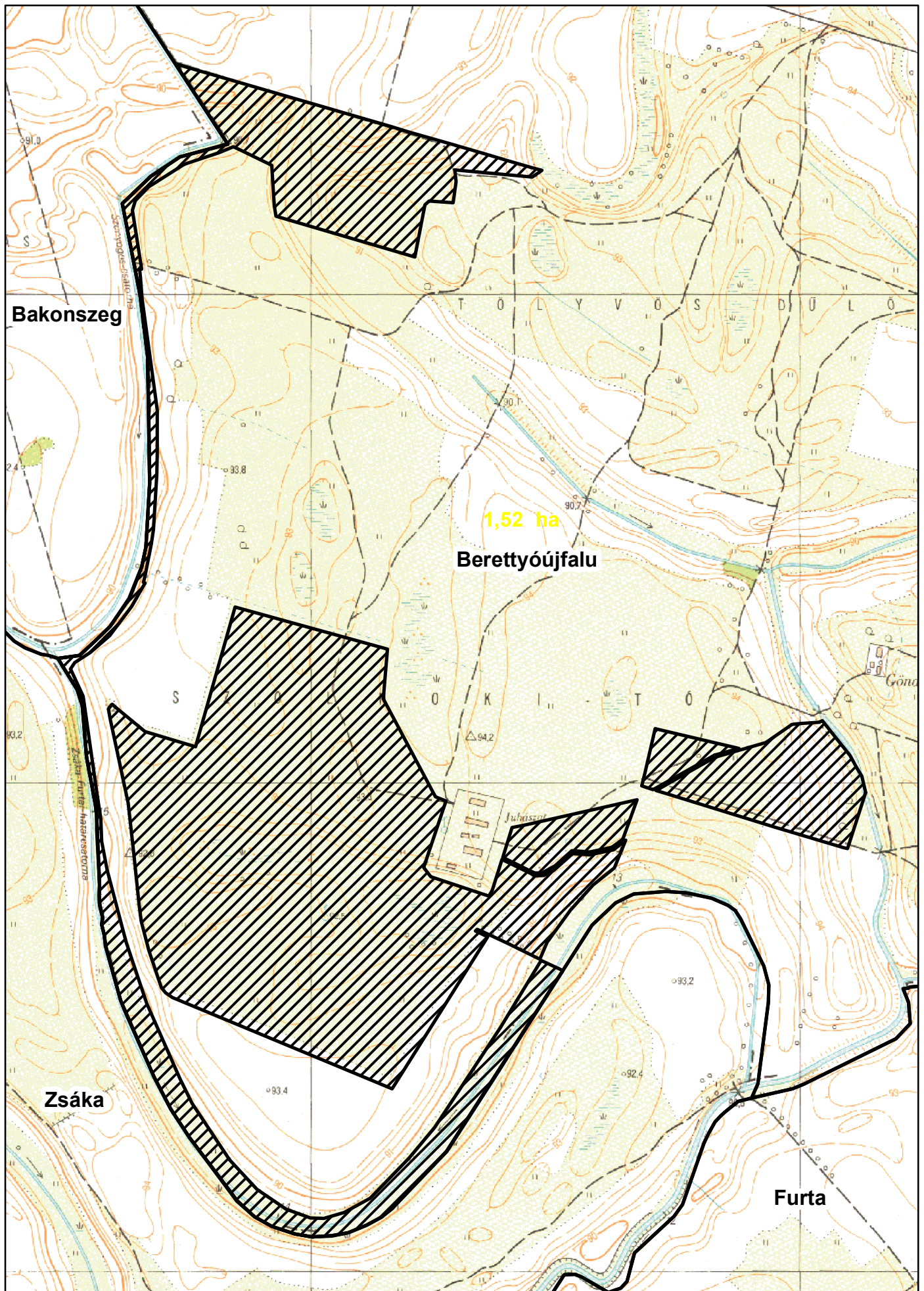
Berettyóújfalu 0651/11/b, 0651/11/c, 0654/1/a - A jelenlegi lucerna kiöregedése után hagyni visszagyepesedni, majd legeltetés, korlátozottan kaszálás.

Berettyóújfalu 0646/14/a, 0651/10, 0651/11/d, 0651/13, 0654/1/b - Elsősorban legeltetéssel hasznosítandó, kaszálás a birtoktest gyep területének max. 15%-án lehetséges.

Berettyóújfalu 0646/22/g - Kizárólag legeltetéssel hasznosítandó. A nádist legeltetéssel vissza kell szorítani.

Berettyóújfalu 0646/14/b, 0646/14/c - Kukorica, kalászos gabonafélék, pillangós növények, repce termesztendő.

Berettyóújfalu 0646/22/c, 0646/22/d, 0646/22/f - Legeltetéssel és járatással hasznosítandó megfelelő vízviszonyok esetén. A szarvasmarhákat kötelező járatni a laposok szegélyzónájában.



☐ külterületi határ

