



ÚJ MAGYARORSZÁG
VIDÉKFEJLESZTÉSI PROGRAM
2007-2013



Európai Mezőgazdasági Vidékfejlesztési Alap:
a vidéki területekbe beruházó Európa



A Fülöpi láprétek (HUHN20030) különleges természetmegőrzési terület fenntartási terve



Nyíregyháza

2014.

Ügyfél

Hortobágyi Nemzeti Park Igazgatóság

Együttműködő partner

E-misszió Természet- és Környezetvédelmi Egyesület

Vezető szakmai koordinátor

Dr. Magura Tibor

Szakmai koordinátor

Lesku Balázs

Olajos Péter

Vezető természettudományi szakértő

Dr. Szigetvári Csaba

Vezető agrárgazdálkodási szakértő

Tóth Sándor

Közreműködő szakértők

Dr. Baranyi Tamás

Dr. Forgács Zoltán

Juhász Krisztina

Hauberger Júlia

Lukács Attila

Monori György

Tóth Pál

© Hortobágyi Nemzeti Park Igazgatóság 2014

Ez a dokumentáció a szerzői jogról szóló 1999. évi LXXVI. törvény értelmében szerzői jogvédelem alatt áll.
A dokumentáció nyilvános, a megfelelő hivatkozások mellett szabadon felhasználható és terjeszthető!

Tartalomjegyzék

I. Natura 2000 fenntartási terv

1. A terület azonosító adatai	5
1.1. Név	5
1.2. Azonosító kód	5
1.3. Kiterjedés	5
1.4. A kijelölés alapjául szolgáló fajok és/vagy élőhelyek	5
1.4.1. Jelölő élőhelyek	5
1.4.2. Jelölő fajok	5
1.5. Érintett települések	5
1.6. Egyéb védettségi kategóriák	6
1.7. Tervezési és egyéb előírások	6
1.7.1. Természetvédelmi kezelési terv	6
1.7.2. Településrendezési eszközök	6
1.7.3. Körzeti erdőtervek és üzemtervek	6
1.7.4. Körzeti vadgazdálkodási tervek és üzemtervek	6
1.7.5. Halgazdálkodási tervek	6
1.7.6. Vízgyűjtő-gazdálkodási terv	6
1.7.7. Egyéb tervek	6
2. Veszélyeztető tényezők	7
3. Kezelési feladatok meghatározása	11
3.1. Természetvédelmi célkitűzés, a terület rendeltetése	11
3.2. Kezelési javaslatok	12
3.2.1. Élőhelyek kezelése	12
3.2.2. Élőhely-rekonstrukció és élőhelyfejlesztés	24
3.2.3. Fajvédelmi intézkedések	25
3.2.4. Kutatás, monitorozás	26
3.2.5. Mellékletek	28
3.3. A kezelési javaslatok megvalósításának lehetséges eszközei a jogi háttér és a tulajdonviszonyok függvényében	29
3.3.1. Agrártámogatások	29
3.3.2. Pályázatok	32
3.3.3. Egyéb	32
3.4. A terv egyeztetési folyamatának dokumentációja	32
3.4.1. Felhasznált kommunikációs eszközök	32
3.4.2. A kommunikáció címzettjei	32
3.4.3. Egyeztetés hatósági és területi kezelő szervekkel	35
3.4.4. A társadalmi egyeztetés melléklete	37



ÚJ MAGYARORSZÁG
VIDÉKFEJLESZTÉSI PROGRAM
2007-2013



Európai Mezőgazdasági Vidékfejlesztési Alap:
a vidéki területekbe beruházó Európa

I. Natura 2000 fenntartási terv

1. A terület azonosító adatai

1.1. Név

Tervezési terület neve:	Fülöpi láprétek különleges természetmegőrzési terület (KTT)
-------------------------	---

1.2. Azonosító kód

Tervezési terület azonosítója:	HUHN20030
--------------------------------	-----------

1.3. Kiterjedés

Tervezési terület kiterjedése:	22,36 ha
--------------------------------	----------

1.4. A kijelölés alapjául szolgáló fajok és/vagy élőhelyek

1.4.1. Jelölő élőhelyek

- 6510 - Sík- és dombvidéki kaszálórétek (*Alopecurus pratensis*, *Sanguisorba officinalis*)
- 7230 - Mészkedvelő üde láp- és sásrétek

A Natura 2000 adatlapon (SDF) nem szereplő, de a fenntartási tervet megalapozó felmérések alapján jelölő értéknek javasolt közösségi jelentőségű élőhely:

- 6410 - Kékperjés láprétek meszes, tőzeges, vagy agyagbemosódásos talajokon (*Molinion caeruleae*)
- 91E0* - Enyves éger (*Alnus glutinosa*) és magas kőris (*Fraxinus excelsior*) alkotta ligeterdők (*Alno-Padion*, *Alnion incanae*, *Salicion albae*)

*: kiemelt jelentőségű élőhelyek

1.4.2. Jelölő fajok

- Nagy tűzlepke (*Lycaena dispar*)
- Vérfü-hangyaboglárka (*Maculinea teleius*)
- Réti angyalgököér (*Angelica palustris*)

1.5. Érintett települések

Hajdú-Bihar megye: Fülöp

A tervezési terület által érintett helyrajzi számok listáját az európai közösségi jelentőségű természetvédelmi rendeltetésű területekkel érintett földrészelekről szóló 14/2010. (V. 11.) KvVM rendelet (a továbbiakban: KvVM rendelet) tartalmazza. A Natura 2000 területek által érintett helyrajzi számokat és így a Natura 2000 jogi státuszt is a KvVM rendelet rögzíti, térképi megjelenítéssel is. A jogi jelleg a megosztással keletkező utód helyrajzi számokra is kiterjed.

1.6. Egyéb védettségi kategóriák

Típus	Kód	Név	Kiterjedés	Védetté nyilvánító jogszabály száma
„Ex lege” láp	HNL131	Dézsza-fenek-lápjai	15,4 ha	1996. LIII. tv. a természet védelméről

A tervezési terület nem érint különleges madárvédelmi területet.

A tervezési terület az Országos Ökológiai Hálózat pufferterület övezetével (100%) átfed.

1.7. Tervezési és egyéb előírások

1.7.1. Természetvédelmi kezelési terv

A tervezési területre természetvédelmi kezelési terv nem készült.

1.7.2. Településrendezési eszközök

- Hajdú-Bihar Megyei Önkormányzat közgyűlésének 13/2010.(IX.17.) önkormányzati rendelete Hajdú-Bihar megye területrendezési tervéről
- Fülöp község településszerkezeti terve - 51/2006. (IX.18.) határozat
- Fülöp község szabályozási terve és helyi építési szabályzata - 13/2006. (IX.18.) rendelet

1.7.3. Körzeti erdőtervek és üzemtervek

Körzeti erdőterv: Guthi erdőtervezési körzet. (Érvényes: 2001.01.01 - 2011.12.31).
Következő tervezés éve a Guthi körzetben: jelenleg is folyamatban

1.7.4. Körzeti vadgazdálkodási tervek és üzemtervek

I/3. Hajdú-bihari apróvadás körzet vadgazdálkodási terve. Érvényes: 2014-ig. (Készítését az Országos Vadgazdálkodási Adattár koordinálta.)

Fülöp-Nyíracsádi Vadászati Közösség (vadgazdálkodási egység kódszáma: 09-900810-1-3-0) vadgazdálkodási üzemterve. Érvényes: 2017-ig. Kelt: 2006. december 15. Jóváhagyta: Hajdú-Bihar Megyei MGSzH, Földművelésügyi Igazgatóság, Vadászati és Halászati Osztály.

1.7.5. Halgazdálkodási tervek

Halgazdálkodási terv a területre vonatkozóan nem áll rendelkezésre.

1.7.6. Vízyűjtő-gazdálkodási terv

Berettyó alegység vízgyűjtő-gazdálkodási terve – Közreadta a TIKÖVIZIG és a Vízügyi és Környezetvédelmi Központi Igazgatóság. Esedékes felülvizsgálat éve: 2015.

1.7.7. Egyéb tervek

Réti angyalgöyökér (*Angelica palustris*) fajmegőrzési terve. Kiadta: KvVm Természetvédelmi Hivatal, 2006. Jóváhagyta: Dr. Persányi Miklós Környezetvédelmi és Vízügyi Miniszter, 2006..

2. Veszélyeztető tényezők

Kód	Veszélyeztető tényező neve	Jelentősége (H: nagy, M: közepes, L: alacsony)	Érintett terület nagysága (%)	Milyen jelölő, illetve jelölő státusra javasolt élőhelyre vagy fajra és milyen módon gyakorol hatást?
A03.03	kaszálás felhagyása/hiánya	H	30	<p>6410-Kékperjés láprétek meszes, tőzeges vagy agyagbemosódásos talajokon (<i>Molinion caeruleae</i>); 6510-Sík- és dombvidéki kaszálórétek (<i>Alopecurus pratensis</i>, <i>Sanguisorba officinalis</i>); 7230-Mészkevelő üde láp- és sásrétek: A gyepek rendszeres kaszálásának hiányában fokozódik a területen a cserjésedés, ami a jelölő gyepek, sásrétek fokozatos eltűnését okozza. Bizonyos eredetileg rét művelési ágú területeken már idősebb cserjés-fás növényzet, illetve fűzláp alakult ki, de többfelé a gyepeken is előrehaladott állapotú a cserjésedés.</p> <p>Vérfű-hangyaboglárka (<i>Maculinea teleius</i>), nagy tűzlepke (<i>Lycaena dispar</i>), réti angyalgökökér (<i>Angelica palustris</i>): A gyepek, sásrétek kaszálás hiányában való becserjésedése a jelölő lepkefajok és növényfaj élőhelyének eltűnésével jár.</p>
A04.03	pásztorkodás felhagyása, legeltetés hiánya	H	30	<p>6410-Kékperjés láprétek meszes, tőzeges vagy agyagbemosódásos talajokon (<i>Molinion caeruleae</i>); 6510-Sík- és dombvidéki kaszálórétek (<i>Alopecurus pratensis</i>, <i>Sanguisorba officinalis</i>); 7230-Mészkevelő üde láp- és sásrétek: A gyepek rendszeres legeltetésének hiányában fokozódik a területen a cserjésedés, ami a jelölő gyepek, sásrétek fokozatos eltűnését okozza. Bizonyos eredetileg legelő művelési ágú területeken már idősebb cserjés-fás növényzet, illetve fűzláp alakult ki, de többfelé a gyepeken is előrehaladott állapotú a cserjésedés.</p> <p>Vérfű-hangyaboglárka (<i>Maculinea teleius</i>), nagy tűzlepke (<i>Lycaena dispar</i>): A gyepek, sásrétek legeltetés hiányában való becserjésedése a jelölő lepkefajok élőhelyének eltűnésével jár.</p>
A07.02	biocid termékek, hormonok, kemikáliák használata	M	15	<p>6410-Kékperjés láprétek meszes, tőzeges vagy agyagbemosódásos talajokon (<i>Molinion caeruleae</i>); 6510-Sík- és dombvidéki kaszálórétek (<i>Alopecurus pratensis</i>, <i>Sanguisorba officinalis</i>); 7230-Mészkevelő üde láp- és sásrétek; 91E0*-Enyves éger (<i>Alnus glutinosa</i>) és magas kőris (<i>Fraxinus excelsior</i>) alkotta ligeterdők (<i>Alno-Padion</i>, <i>Alnion incanae</i>, <i>Salicion albae</i>): A tervezési területen belül több foltban jelenlevő szántók területéről átsodródó vagy átmosódó növényvédőszeres károsíthatják a jelölő élőhelyek élővilágát.</p> <p>Vérfű-hangyaboglárka (<i>Maculinea teleius</i>), nagy tűzlepke (<i>Lycaena dispar</i>): A tervezési területen belül több foltban jelenlevő szántók területéről átsodródó vagy átmosódó inszekticidek károsíthatják a jelölő lepkefajok populációját.</p>

F03.01.01	vadak károkozása (túltartott vadállomány)	M	60	6410-Kékperjés láprétek meszes, tözezes vagy agyagbemosódásos talajokon (<i>Molinion caeruleae</i>); 6510-Sík- és dombvidéki kaszálórétek (<i>Alopecurus pratensis</i> , <i>Sanguisorba officinalis</i>); 7230-Mészkedvelő üde láp- és sásrétek: A jelölő élőhelyeken többfelé jellemző a vad (elsősorban vaddisznó) kártétele. A túsások, dagonyák, erősen járt vadcsapások környezetében az érzékenyebb specialista fajok eltűnhetnek, erősebb gyomosodás jellemző, az inváziós fajok megtelepedési esélye növekszik.
H02.06	mezőgazdasági és erdészeti tevékenységből származó diffúz talajvízszennyezés	L	15	6410-Kékperjés láprétek meszes, tözezes vagy agyagbemosódásos talajokon (<i>Molinion caeruleae</i>); 6510-Sík- és dombvidéki kaszálórétek (<i>Alopecurus pratensis</i> , <i>Sanguisorba officinalis</i>); 7230-Mészkedvelő üde láp- és sásrétek; 91E0*-Enyves éger (<i>Alnus glutinosa</i>) és magas kőris (<i>Fraxinus excelsior</i>) alkotta ligeterdők (<i>Alno-Padion</i> , <i>Alnion incanae</i> , <i>Salicion albae</i>): A tervezési területen belül néhány foltban jelenlevő szántóterületeken történő trágyázás átmosódva tápanyagterhelést okoz a jelölő élőhelyen, ami a nitrofil fajok elszaporodását, gyomosodást, az élőhelyek biológiai sokféleségének csökkenését, degradációját vonja maga után. Ezen kívül a beszántott területek jövőben kívánatos visszagyepesítését gátolja a trágyázás révén felhalmozódó tápanyag.
I01	idegenhonos inváziós fajok jelenléte	M	20	6410-Kékperjés láprétek meszes, tözezes vagy agyagbemosódásos talajokon (<i>Molinion caeruleae</i>); 6510-Sík- és dombvidéki kaszálórétek (<i>Alopecurus pratensis</i> , <i>Sanguisorba officinalis</i>); 7230-Mészkedvelő üde láp- és sásrétek; 91E0*-Enyves éger (<i>Alnus glutinosa</i>) és magas kőris (<i>Fraxinus excelsior</i>) alkotta ligeterdők (<i>Alno-Padion</i> , <i>Alnion incanae</i> , <i>Salicion albae</i>): A terület jelentős részén számos agresszíven terjedő inváziós növényfaj megjelent, bár tömeges terjedésük még csak kevés helyen tapasztalható. Legnagyobb arányban a magas aranyvessző (<i>Solidago gigantea</i>) és a selyemkóró (<i>Asclepias syriaca</i>), kisebb mennyiségben fehér akác (<i>Robinia pseudoacacia</i>), süntök (<i>Echynocystis lobata</i>), kései meggy (<i>Prunus serotina</i>), gyalogakác (<i>Amorpha fruticosa</i>), vannak jelen, amelyek a jelölő élőhelyeken különösen bolygatás esetén megfelelő kezelés hiányában jelentős mértékű invázióra képesek. Kialakuló állományuk alatt az élőhelyek állapota kedvezőtlen irányban változik, esetleg megsemmisülhet, hiszen kiszorítják a területről az őshonos növény- és állatfajokat, átalakítják környezetüket.
J02.03	csatornázás és vízelvezetés	M	70	6410-Kékperjés láprétek meszes, tözezes vagy agyagbemosódásos talajokon (<i>Molinion caeruleae</i>); 6510-Sík- és dombvidéki kaszálórétek (<i>Alopecurus pratensis</i> , <i>Sanguisorba officinalis</i>); 7230-Mészkedvelő üde láp- és sásrétek; 91E0*-Enyves éger (<i>Alnus glutinosa</i>) és magas kőris (<i>Fraxinus excelsior</i>) alkotta ligeterdők (<i>Alno-Padion</i> , <i>Alnion incanae</i> , <i>Salicion albae</i>): A területen belvízelvezetési funkciójú csatornák húzódnak, illetve több kisebb árok, szivárgó is megtalálható. A belvízelvezető csatornák lecsapoló hatása

				<p>különösen a száraz, csapadékszegény időszakban kritikus. A természetvédelmi prioritásokkal nem összehangolt működtetés az élőhelytípusok szárazodását, jellegük kedvezőtlen irányú megváltozását, a specialista lápréti, lápi fajok visszaszorulását okozza.</p> <p>Vérfü-hangyaboglárka (<i>Maculinea teleius</i>), nagy tűzlepke (<i>Lycaena dispar</i>) réti angyalgyökér (<i>Angelica palustris</i>): A jelölő fajok sajátos természetes vízviszonyokkal jellemezhető, időszakosan vízhatás alatt álló élőhelyekhez kötődnek. A területen húzódó belvízelvezető csatornák és kisebb lecsapoló árkok élőhelyeik kedvezőtlen irányú átalakulását, kiszáradását esetlegesen megszűnését okozzák.</p>
K02.01	fajösszetétel változás, szukcesszió	H	30	<p>6410-Kékperjés láprétek meszes, tőzeges vagy agyagbemosódásos talajokon (<i>Molinion caeruleae</i>); 6510-Sík- és dombvidéki kaszálórétek (<i>Alopecurus pratensis</i>, <i>Sanguisorba officinalis</i>); 7230-Mészkedvelő üde láp- és sásrétek: A jelölő élőhelyek jelentős részén kaszálás vagy legeltetés hiányában cserjés-fás növényzet alakul ki. A záródó fás növényzet alatt a jelölő élőhelyek jellege teljesen átalakul, idővel megsemmisülnek – bár a folyamat visszafordítható.</p> <p>Vérfü-hangyaboglárka (<i>Maculinea teleius</i>) nagy tűzlepke (<i>Lycaena dispar</i>) réti angyalgyökér (<i>Angelica palustris</i>): A jelölő fajok élőhelyein a kaszálás, legeltetés felhagyásával erős cserjésedés zajlik. A fás-cserjés növényzet záródásával a fajok lokális eltűnésével lehet számolni.</p>
Kód	A területre kívülről ható veszélyeztető tényező neve	Jelentősége (H: nagy, M: közepes, L: alacsony)	Érintett terület nagysága (%)	Milyen jelölő élőhelyre vagy fajra és milyen módon gyakorol hatást?
A07.02	biocid termékek, hormonok, kemikáliák használata	L	10	<p>6410-Kékperjés láprétek meszes, tőzeges vagy agyagbemosódásos talajokon (<i>Molinion caeruleae</i>); 6510-Sík- és dombvidéki kaszálórétek (<i>Alopecurus pratensis</i>, <i>Sanguisorba officinalis</i>); 7230-Mészkedvelő üde láp- és sásrétek; 91E0*-Enyves éger (<i>Alnus glutinosa</i>) és magas kőris (<i>Fraxinus excelsior</i>) alkotta ligeterdők (<i>Alno-Padion</i>, <i>Alnion incanae</i>, <i>Salicion albae</i>): A tervezési területtel szomszédos szántók területéről átsodródó vagy átsodródó növényvédőszeres károsíthatják a jelölő élőhelyek élővilágát.</p>
B01.02	beerdősítés / fásítás idegenhonos fafajokkal	M	30	<p>6410-Kékperjés láprétek meszes, tőzeges vagy agyagbemosódásos talajokon (<i>Molinion caeruleae</i>); 6510-Sík- és dombvidéki kaszálórétek (<i>Alopecurus pratensis</i>, <i>Sanguisorba officinalis</i>); 7230-Mészkedvelő üde láp- és sásrétek: A tervezési terület környezetében a magas vízigényű fajokkal, fajtákkal (elsősorban nemes nyárok) történő erdősítés jelentős kiszárító hatással lehet a lápi típusú jelölő élőhelyekre.</p>

H02.06	mezőgazdasági és erdészeti tevékenységből származó diffúz talajvízszennyezés	M	85	6410-Kékperjés láprétek meszes, tőzeges vagy agyagbemosódásos talajokon (<i>Molinion caeruleae</i>); 6510-Sík- és dombvidéki kaszálórétek (<i>Alopecurus pratensis</i> , <i>Sanguisorba officinalis</i>); 7230-Mészkedvelő üde láp- és sásrétek; 91E0*-Enyves éger (<i>Alnus glutinosa</i>) és magas kőris (<i>Fraxinus excelsior</i>) alkotta ligeterdők (<i>Alno-Padion</i> , <i>Alnion incanae</i> , <i>Salicion albae</i>): A tervezési terület közvetlen vízgyűjtőkén jelenlevő szántóterületeken történő trágyázás átmosódva tápanyagterhelést okoz a jelölő élőhelyen, ami a nitrofil fajok elszaporodását, gyomosodást, az élőhelyek biológiai sokféleségének csökkenését, degradációját vonja maga után.
Kód	Jövőbeli valószínűsíthető veszélyeztető tényező neve	Jelentősége (H: nagy, M: közepes, L: alacsony)	Érintett terület nagysága (%)	Milyen jelölő élőhelyre vagy fajra és milyen módon gyakorol hatást?
B01	erdőtelepítés	H	15	6510-Sík- és dombvidéki kaszálórétek (<i>Alopecurus pratensis</i> , <i>Sanguisorba officinalis</i>): A tervezési területen fennáll a gyepek potenciális további fásításának, erdősítésének esélye – tekintettel a gyepek csökkenő használatára. A faállomány alatt a jelölő élőhely megsemmisülése várható. Vérfü-hangyaboglárka (<i>Maculinea teleius</i>), nagy tűzlepke (<i>Lycaena dispar</i>), réti angyalgökökér (<i>Angelica palustris</i>): A tervezési területen a jelölő fajok élőhelyéül szolgáló területeken a potenciális további fásítás esélye – tekintettel a gyepek csökkenő használatára – továbbra is fennáll. A faállomány alatt a jelölő fajok élőhelyének megsemmisülése várható, ami a fajok eltűnésével jár.
M01.02	aszály és csapadékmennyiség csökkenés	H	85	6410-Kékperjés láprétek meszes, tőzeges vagy agyagbemosódásos talajokon (<i>Molinion caeruleae</i>); 6510-Sík- és dombvidéki kaszálórétek (<i>Alopecurus pratensis</i> , <i>Sanguisorba officinalis</i>); 7230-Mészkedvelő üde láp- és sásrétek; 91E0*-Enyves éger (<i>Alnus glutinosa</i>) és magas kőris (<i>Fraxinus excelsior</i>) alkotta ligeterdők (<i>Alno-Padion</i> , <i>Alnion incanae</i> , <i>Salicion albae</i>): Az aszály és csapadékmennyiség csökkenése a vízigényes jelölő élőhelytípusok szárazodását, jellegük kedvezőtlen irányú megváltozását, az élőhely megsemmisülését okozhatja. Vérfü-hangyaboglárka (<i>Maculinea teleius</i>), nagy tűzlepke (<i>Lycaena dispar</i>), réti angyalgökökér (<i>Angelica palustris</i>) – A jelölő fajok sajátos természetes vízviszonyokkal jellemezhető, időszakosan vízhatás alatt álló élőhelyekhez kötődnek. A klíma szárazabbá válása hatására élőhelyeik megváltozásával visszaszorulásukra lehet számítani.

3. Kezelési feladatok meghatározása

3.1. Természetvédelmi célkitűzés, a terület rendeltetése

Általános célkitűzések:

A Fülöpi láprétek különleges természetmegőrzési területté nyilvánításakor az élőhelyvédelmi irányelv 4. cikkének (4) bekezdése alapján a terület természetvédelmi célkitűzései meghatározásra kerültek, valamint kiemelésre kerültek egyes jelölő értékek, amelyeket a kezelés során prioritásként kell kezelni. A Natura 2000 területek célkitűzései és prioritásai a területek hivatalos Natura 2000 adatlapjain (SDF) találhatóak.

A természetvédelmi célállapot:

A Natura 2000 területen a természetvédelmi célkitűzés, hogy a jelölő közösségi jelentőségű élőhelyek - a 6510 kódú „Sík- és dombvidéki kaszálórétek (*Alopecurus pratensis*, *Sanguisorba officinalis*)”; a 7230 kódú „Mészkedvelő üde láp- és sásrétek”; - legalább az alapállapotfelmérés során tapasztalt nagyságban, karakterüket megőrizve, az azokat fenntartó gazdálkodás keretében, a Fülöpi láprétekre jellemző található természetes mozaik formájában fennmaradjanak.

A megjelölt prioritások szerinti célállapot megvalósításakor arra kell törekedni, hogy a terület egyéb természetes, közösségi jelentőségű élőhelyek (a 6410 kódú „Kékperjés láprétek meszes, tőzeges, vagy agyagmosódásos talajokon (*Molinion caeruleae*)” és a 91E0* kódú „Enyves éger (*Alnus glutinosa*) és magas kőris (*Fraxinus excelsior*) alkotta ligeterdők (*Alno-Padion*, *Alnion incanae*, *Salicion albae*)”, a 6260* kódú „Pannon homoki gyepek”) kiterjedésének, karakterének, egységes táji megjelenésének, természetes biológiai sokféleségének fennmaradása is biztosítható legyen.

A jelölő élőhelyek megőrzésével egyidejűleg a célkitűzés része a Natura 2000 területen található jelölő fajok: a réti angyalgyökér (*Angelica palustris*), a vérfű-hangyaboglárka (*Maculinea teleius*), a nagy tűzlepke (*Lycaena dispar*) állományainak természetes élőhelyeiken való megőrzése.

A célállapot eléréséhez rendelt célkitűzések:

- A terület egységének, természetes élőhelyi sokféleségének megőrzése: a különböző kaszálóréti, lápréti, lápi, mocsári fás és fátlan élőhelyek, és azokkal szerves élőhelyi együttest alkotó egyéb természetközeli élőhelytípusok megőrzése szükséges, azok megóvása beszántással, erdősítéssel, fásítással, beépítéssel, vonalas létesítmények kialakításával, bővítésével szemben.
- A területen található gyepek, láprétek fenntartása a megfelelő kaszálási/legeltetési rendszer alkalmazásával biztosítható, amely alkalmazkodik az élőhelyi sokféleséghez: Általános célkitűzés a terület összes gyeptípusára vonatkozóan a kíméletes, kaszátlan mozaikokat is meghagyó, a réti angyalgyökér (*Angelica palustris*), vérfű-hangyaboglárka (*Maculinea teleius*), nagy tűzlepke (*Lycaena dispar*) életciklusához alkalmazkodó kaszálás, illetve ha van rá mód, részben a kíméletes legeltetés - akár kombinált - alkalmazása. Ugyancsak kaszálással és legeltetéssel szükséges gondoskodni a cserjéknek a gyepek rovására történő terjedésének megakadályozásáról.
- Szükséges megelőzni az inváziós növényfajoknak (aranyvessző fajok – *Solidago spp.*, selyemkóró – *Asclepias syriaca*, amerikai kőris – *Fraxinus pennsylvanica*) a természeti értékeket veszélyeztető terjedését, ezért a területen megjelenő inváziós és tájidegen faszerve- és lágyszárú fajok folyamatos visszaszorításáról kell gondoskodni.

- A gyepek helyén kialakult záródott vagy záródó cserjések, illetve fásítások (nemes nyaras) helyén lehetőség szerint szükséges visszaalakítani a megfelelő fátlan élőhelyet (kékperjés rét, kaszálórét, üde láprét), a fás növényzet bizonyos arányú, a természetes élőhelymozaiknak megfelelő kíméletével.
- A szántókon kíméletes gazdálkodással, optimális esetben gyepesítéssel, esetleg őshonos fafajú erdősítéssel célszerű csökkenteni a környező természetközeli élőhelyekre gyakorolt szennyező hatást, és javítani a természetvédelmi és rét/legelőgazdálkodási szempontból is kedvező összeköttetést a gyepek között.
- A terület fátlan és fás lápi, lápréti, mocsárréti élőhelyeinek, továbbá az azokhoz kötődő jelölő fajok állományainak fenntartásához szükséges azok megfelelő vízigényének kielégítése; amit a területet érintő belvízelvezető célú csatornákon és árkokon a megfelelő, lecsapolást mérséklő vízkormányzással szükséges biztosítani.
- A jelölő élőhelyeket és fajokat érintő vadkár kockázatáról megfelelő intézkedésekkel szükséges gondoskodni.

3.2. Kezelési javaslatok

A Natura 2000 területre vonatkozó természetvédelmi célkitűzések eléréséhez a terület egyes részei eltérő kezelést igényelnek, figyelembe véve az ott előforduló élőhelyeket, fajokat, és az ott jellemző gazdálkodási formákat. A kezelési, fenntartási, és részben az élőhelyrekonstrukciós és fejlesztési javaslatokat ezért a Natura 2000 terület egyes lehatárolt részegységeire, az úgynevezett kezelési egységekre (KE) vonatkozóan rendszerezi a fenntartási terv (a kezelési egységek térbeli elhelyezkedését a 3.2.5. melléklet térképei mutatják be). Az egyes kezelési egységekre nem vonatkoztatható élőhelyrekonstrukciós, fajvédelmi, kutatási és monitorozási javaslatokat a 3.2.2. - 3.2.4. fejezetben tárgyalja a fenntartási terv.

3.2.1. Élőhelyek kezelése (Kezelési egységek – KE)

A kezelési javaslatok esetében élesen el kell választani a kötelező jellegű, jogszabályban előírt korlátozásokat, illetve az önkéntes vállalásokat. A 275/2004 (X. 8.) Kormányrendelet 4.§ 5. pontja alapján „(5) A fenntartási terv a Natura 2000 terület kezelésére vonatkozó javaslatokat, valamint ezek megvalósításának lehetséges eszközeit tartalmazza, és jogszabály eltérő rendelkezése hiányában kötelező földhasználati szabályokat nem állapít meg.”

Az itt megfogalmazott előírások célja, hogy a kezelési egységekben előforduló közösségi jelentőségű értékek, a jelenlegi gazdálkodási gyakorlat és adottságok alapján javaslatot tegyenek a gazdálkodás kívánatos módjára. Ennek érdekében itt megfogalmazásra kerülnek olyan előírások, amelyek alapul szolgálnak a jövőbeli támogatási programok kidolgozásához. A gazdálkodók számára ezek az előírások a jelen terv alapján kötelezettséget nem jelentenek, betartásuk csak támogatási programon keresztül, önkéntes vállalat formájában válhat csak kötelezővé.

A már más jogszabály vagy hatósági eszköz alapján létező előírások esetében azok kötelező jellegét értelemszerűen az azt megalapozó jogszabály, vagy hatósági eszköz támasztja alá, jelen fenntartási terv ezekre az előírásokra csak utalást tesz.

A Fülöpi láprétek Natura 2000 területen az előforduló élőhelyek, fontosabb fajok és gazdálkodási módok alapján 8 kezelési egység lehatárolása indokolt, amelyek térképi megjelenítését a 3.2.5 mellékletek fejezet mutatja be. A kezelési egységek lehatárolása a 2013-ban tapasztalt természeti adottságok alapján történt, 1:10.000 alapléptékben. A térképi

lehatárolás léptékét figyelembe véve a kezelési egységek határai (különösen nem mesterséges vonalat, pl. szántó, csatorna határ követő egységek esetén) nem szigorúan véve rögzítettek, hanem 10-20 méteres átmeneti sávban értelmezhetők. A kezelések, beavatkozások gyakorlati tervezésénél emellett figyelembe szükséges venni, hogy a természeti adottságok, élőhelyek spontán változásai miatt a kezelési egységek egymáshoz viszonyított határai megváltozhatnak. A fentiek alapján tehát a kezelési egységek térbeli lehatárolása a fenntartási terv gyakorlati átültetése esetén áttekinthető, iránymutató jellegű információnak tekintendő, aminek pontosítását magán a területen, az adott időszak aktuális állapotának megfelelően kell elvégezni.

Gazdálkodáshoz kötődő általános kezelési javaslatok a teljes tervezési területre vonatkozóan:
A teljes (konkrét kezelési egységek területéhez nem specifikált) tervezési területre vonatkozóan javasolt a vadkárokozás (elsősorban a vaddisznóállomány károkozása) mértékének csökkentése. Ennek érdekében javasolt a vaddisznó állomány kontrollja (elsősorban vaddisznóhajtás, terelővadászat gyakoriságának fokozása) a tervezési területen és annak környezetében. Ugyanakkor a szórók, vadetető elhelyezése a Natura 2000 terület határain belül nem javasolható.

KE-1 kezelési egység

A KE-1 kezelési egységhez magas természetességi értékű gyepek: kaszálórétek, kékperjés rétek, homoki sztyeprétek, sásrétek összefüggő változatos, a terület termőhelyi viszonyait kis területen belül leképező mozaikja tartozik, ahol az összes jelölő élőhely és faj megtalálható. A kezelési javaslatok középpontjában a természeti értékek igényeit figyelembe vevő kaszálásos, esetleg legeltetési használat folytatása áll.

(1) Meghatározása: Magas természetességi értékű gyepek: kaszálórétek, kékerjés rétek, homoki sztyeprétek, sásrétek változatos, a terület termőhelyi viszonyait kis területen belül leképező összefüggő mozaikja.

(2) Érintettség vizsgálata

- A kezelési egység meghatározó élőhelytípusai (Á-NÉR 2011 kódok szerint): Kékperjés rétek (D2); Mocsárrétek (D34); Homoki sztyeprétek (H5b); Nem zsombékoló magassásrétek (B5)
- A kezelési egységben csekély kiterjedésben előforduló egyéb élőhelytípusok (Á-NÉR 2011 kódok szerint): Patakparti és lápi magaskórósok (D5); Lápi zsombékosok, zsombék-semlyék komplexek (B4); Őshonos fafajú facsoportok, fasorok, erdősávok (RA)
- Natura 2000 élőhelyek: Pannon homoki gyepek (6260*); Kékperjés láprétek meszes, tőzeges, vagy agyagbemosódásos talajokon (*Molinion caerulea*) (6410); Sík- és dombvidéki kaszálórétek (*Alopecurus pratensis*, *Sanguisorba officinalis*) (6510); Mészkedvelő üde láp- és sásrétek (7230)

(3) Gazdálkodáshoz kötődő általános kezelési javaslatok

A kezelési egységben a gyepek állapotának megfelelő adaptív kaszálásos, esetleg legeltetési használat indokolt, rendszeres természetvédelmi kezelői közreműködéssel. Lehetőség szerint a kaszálásos használatnak szükséges prioritást adni, de a (4) b pont szerinti legeltetés is elfogadható a természetvédelmi célok tekintetében.

(4) Gazdálkodáshoz köthető, támogatási rendszerbe illeszthető kezelési előírás-javaslatok

a) Kötelező előírások és korlátozások

A kezelési egység „ex lege” védett láp területére eső részén kötelező előírásként a természet védelméről szóló 1996 évi LIII törvény megfelelő előírásait szükséges alapul venni.

A gyepek esetén kötelezően betartandó előírásként a Natura 2000 gyepterületek fenntartásának földhasználati szabályairól szóló 269/2007. (X.18.) Korm. rend. előírásait szükséges alapul venni.

b) Önkéntesen vállalható előírás-javaslatok

- Felületés nem megengedett. (GY01)
- Tárcsázás nem megengedett. (GY10)
- Felázott talajon mindennemű munkavégzés tilos. (GY14)
- Tüzpászták létesítése nem megengedett. (GY15)
- Legeltetéssel és/vagy kaszálással történő hasznosítás. (GY22).
- A gyepek cserjésedését meg kell akadályozni, azonban a szórtan jelentkező őshonos cserjék megőrzésére törekedni kell. (GY28)
- A cserjeirtás megkezdésének időpontját legalább 5 nappal korábban írásban a működési terület szerinti nemzeti park igazgatóságának be kell jelenteni, valamint a meghagyásra szánt cserjéket, cserjefoltokat a működési terület szerinti nemzeti park igazgatósággal egyeztetni kell. (GY31)
- A működési terület szerinti nemzeti park igazgatóság általi kijelölésüket követően a fajgazdag, vagy védett fajokat tartalmazó cserjés foltokat nem szabad eltávolítani. (GY32)
- A területen trágyadepónia, széna és szalmakazlak elhelyezése tilos. (GY116)
- A területen szóró, vadetető, sózó nem létesíthető. (VA03)

Kaszálás esetén:

- Évente az időjárási viszonyoknak és a gyepp állapotának megfelelő, természetvédelmi-ökológiai és a gazdálkodási szempontokat egyaránt figyelembe vevő kaszálási terv készítése és egyeztetése a működési terület szerinti nemzeti park igazgatósággal, valamint az így egyeztetett kaszálási terv végrehajtása. (GY79)
- A gyeppet évente csak egyszer lehet kaszálni. (GY80)
- A gyepterület kaszálása, szárzúzása esetén min. 10 cm-es fűtarló biztosítása. (GY92)
- 20-30% kaszátlan terület meghagyása parcellánként. (GY96)
- A kaszátlan területet évente más helyen kell kialakítani. (GY99)

A kaszálási terv készítésekor alapvetően hat szempontot szükséges figyelembe venni:

- 1) Magas, tartós felszíni vízborítás vagy átázott talajú területrészek esetén nem végezhető gépi kaszálás, ezért a legmélyebben fekvő területeken gépi kaszálás csak száraz időszakban végezhető el. Azaz „belvízmentes” években ez a szempont nem jelent korlátozást, viszont tartósabb vízborítás esetén az ilyen területek kaszálását későbbre szükséges halasztani, vagy az adott évben teljesen kihagyni a kaszálásból.
- 2) A cserjésedésre különösen hajlamos területrészekeken (pl. a cserjés-fás állományokhoz közeli szegélyterületek) gyakrabban szükséges kaszálni (amennyiben a talaj állapota azt megengedi, ld. az előző szempontot).
- 3) A kaszátlanul hagyott területek sáv szélessége 5 méternél ne legyen keskenyebb.
- 4) Az inváziós fajok állományosaival fertőzött részekben (amennyiben egyéb módszerekkel nem történik mentesítés) lehetőleg minden évben, és legkésőbb virágzásban szükséges a kaszálást elvégezni. A kezelési egység területén az inváziós fajok közül a magas aranyvessző (*Solidago gigantea*) virágzásához szükséges alkalmazkodni (július utolsó és szeptember első dekádja közötti időszak). Ha ez utóbbi szempont nem összeegyeztethető az előző két szemponttal, akkor az inváziós fajtól való mentesítés más módjáról (kézi eltávolítás, célzott vegyszeres kezelés) szükséges gondoskodni.
- 5) A réti angyalgökökér (*Angelica palustris*), valamint a vérfű-hangyaboglárka (*Maculinea*

teleius) tápnövényeként szolgáló őszi vérfű (*Sanguisorba officinalis*) sikeres virágzása és termésérlelése érdekében a kaszálást a terület legalább 50%-án lehetőség szerint június 15 előtt, vagy szeptember 30 után javasolt végrehajtani (eltekintve az inváziós lágyszárúak állományfoltjainak célzott kaszálásától, ami a közbeeső időszakban is javasolható). 6) A zombékos területrészekben a gépi kaszálás nem javasolható.

Legeltetés esetén:

- Legeltetési sűrűség 0,2-0,4 állategység/ha. (GY40)
- A gyepen legeléskizárt terület kialakítása szükséges, ami nem haladja meg a parcella 30%-át. (GY62). /Megjegyzés: A legeléskizárt terület javasolt aránya 10-20% közötti./
- Legeltethető állatfaj: szarvasmarhafélék. (GY67)
- Az inváziós gyomok virágzásban történő kaszálása kötelező. (GY107)
- A legeléskizárt területet a működési terület szerinti nemzeti park igazgatósággal egyeztetetten kell kialakítani. (GY122). /Megjegyzés: A legeléskizárt terület helyét 1-2 éves forgóban javasolt változtatni./

(5) Élőhelyrekonstrukciós és élőhelyfejlesztési javaslatok

A kezelési egység területére vonatkozóan élőhelyrekonstrukciós vagy élőhelyfejlesztési javaslat nem merül fel, viszont az erősebben (10-30%) elcserjésedett területrészein a cserjeirtás komolyabb beavatkozást igényel.

(6) Gazdálkodáshoz nem köthető javaslatok

A kezelési egység területén olyan tevékenység, amely a természetközeli élőhelyek területének csökkenésével jár (beépítés, vonalas létesítmények kialakítása) nem javasolható.

(7) Erdőtelepítésre vonatkozó javaslat

A kezelési egység területén az erdőtelepítés nem javasolható.

(8) Kezelési javaslatok indoklása

A kezelési egység területén a rendszeres kaszálásnak illetve legeltetésnek az utóbbi időszakban való elmaradása miatt részben cserjésedés indult meg, ami még viszonylag egyszerű eszközökkel visszafordítható. A kaszálás, legeltetés rendszeressé tétele tehát elengedhetetlen, ugyanakkor a jelölő élőhelyek és fajok speciális igényei miatt bizonyos természetvédelmi korlátozások is indokoltak. A kezelési egység területén olyan lápi, lápréti jellegű élőhelyek fordulnak elő, amelyek a túlságosan intenzív, az adott év időjárási és belvízviszonyait figyelembe nem vevő kaszálás vagy legeltetés hatására könnyen elgyomosodnak, elszegényednek. A területen található a jelölő faj réti angyalgyökérnek (*Angelica palustris*), továbbá a vérfű-hangyaboglárka (*Maculinea teleius*) tápnövényének legnagyobb állományai, ezért figyelembe véve ezeknek a fajoknak az életmenetét, igényeit, kaszálás esetén szükséges a meghatározott méretű kaszátlanul hagyott terület, legeltetés esetén pedig az alacsony állatsűrűség és időszakos legeléskizárt terület lehatárolása. Kaszálásos használat esetén várhatóan a réti angyalgyökér (*Angelica palustris*), és a vérfű-hangyaboglárka (*Maculinea teleius*) nagyobb populációja tartható fenn, de állományuk megfelelő legeltetési használat esetén is stabilan tartható.

KE-2 kezelési egység

A KE-2 kezelési egység nagyobb kiterjedésű, összefüggő, korábbi gyep helyén kezelés híján létrejött cserjés-fás növényzetet foglal magába. A kezelési javaslatok középpontjában a gyep lehetőség szerinti helyreállítása, a cserjés-fás növényzet ésszerű határok közé való visszaszorítása áll.

(1) Meghatározása

Nagyobb kiterjedésű, összefüggő, korábbi gyepek helyén kezelés híján létrejött cserjés-fás növényzet.

(2) Érintettség vizsgálata

- A kezelési egység meghatározó élőhelytípusai (Á-NÉR 2011 kódok szerint): Üde és nedves cserjések (P2a); Galagonyás-kökényes-borókás száraz cserjések (P2b)
- A kezelési egységben csekély kiterjedésben előforduló egyéb élőhelytípusok (Á-NÉR 2011 kódok szerint): Jellegtelen fátlan vizes élőhelyek (OA)
- Natura 2000 élőhelyek: -

(3) Gazdálkodáshoz kötődő általános kezelési javaslatok

A területen jelenleg érdemi gazdálkodás nem folyik. Megfelelő élőhelyrekonstrukciós beavatkozást (alapvetően cserjeirtást) követően ugyanakkor a terület kaszálóként vagy legelőként kíméletes módon hasznosítható.

(4) Gazdálkodáshoz köthető, támogatási rendszerbe illeszthető kezelési előírás-javaslatok

a) Kötelező előírások és korlátozások

A kezelési egység „ex lege” védett láp területére eső részén kötelező előírásként a természet védelméről szóló 1996 évi LIII törvény megfelelő előírásait szükséges alapul venni.

A Natura 2000 területekre vonatkozó kezelési jellegű kötelező előírások és korlátozások a fenntartási terv elfogadásának időpontjában a kezelési egység meghatározó cserjés élőhelytípusaira nincsenek. A gyepek – természetvédelmi szempontból kívánatos – helyreállítását követően kötelezően betartandó előírásként a Natura 2000 gyepterületek fenntartásának földhasználati szabályairól szóló 269/2007 (X.18.) Korm. rend. előírásait szükséges alapul venni.

b) Önkéntesen vállalható előírás-javaslatok

- A gyepek cserjésedését meg kell akadályozni, azonban a szórta jelentkező őshonos cserjék megőrzésére törekedni kell. (GY28)
- A cserjeirtás megkezdésének időpontját legalább 5 nappal korábban írásban a működési terület szerinti nemzeti park igazgatóságnak be kell jelenteni, valamint a meghagyásra szánt cserjéket, cserjefoltokat a működési terület szerinti nemzeti park igazgatósággal egyeztetni kell. (GY31)
- A működési terület szerinti nemzeti park igazgatóság általi kijelölésüket követően a fajgazdag, vagy védett fajokat tartalmazó cserjés foltokat nem szabad eltávolítani. (GY32)
- A területen szóró, vadetető, sózó, a vegetációs időszakban erdei rakodó létesítése tilos. (VA03)

(5) Élőhelyrekonstrukciós és élőhelyfejlesztési javaslatok

A kezelési egység területén uralkodó zárt, jellegtelen cserjés-fás növényzet visszaszorítása szükséges, és azok helyén kaszálásos vagy legeltetéses használattal a gyepek visszatelepődését szükséges elősegíteni. Az élőhelyrekonstrukció kívánatos eredménye, hogy a fás növényzet a kezelési egység területének legfeljebb 5-10%-át tegye ki. A gyepek sikeres helyreállítását követően annak kezelése a Natura 2000 gyepterületekre vonatkozó általános jogszabályi előírások szerint történhet.

(6) Gazdálkodáshoz nem köthető javaslatok

A kezelési egység területén olyan tevékenység, amely a természetközeli élőhelyek területének csökkenésével jár (beépítés, vonalas létesítmények kialakítása) nem javasolható.

(7) Erdőtelepítésre vonatkozó javaslat:

A kezelési egység területén az erdőtelepítés nem javasolható.

(8) Kezelési javaslatok indoklása:

A kezelési egység területén található cserjés-fás növényzet túlnyomórészt korábban kaszálóként használt gyepek helyén alakult ki, megfelelő kezelés hiányában. Cserjeirtás révén, kaszálóként vagy legelőként való használat esetén a termőhelynek megfelelő jelölő élőhelyek viszonylag gyors visszaalakulása várható. Az élőhelyi változatosság érdekében a fás-cserjés növényzet 5-10%-os arányban való meghagyása indokolt – ebben az esetben a tájra jellemző, de már megritkult, és kevésbé intenzív terjedésű fafajok példányait (pl. kocsányos tölgy, zselnicemeggy) érdemes megkímélni.

KE-3 kezelési egység

A KE-3 kezelési egységhez kifejezetten lápi jellegű fás-cserjés élőhelyek, valamint a velük természetes mozaikot alkotó fátlan lápi élőhelyek tartoznak. A kezelési javaslatok középpontjában megfelelő vízellátásuk biztosítása, és bizonyos ésszerű beavatkozások kivételével érintetlenül hagyásuk áll.

(1) Meghatározása: Fűzlápok, zsombékosok, lápi nádasok és velük természetes mozaikot alkotó egyéb vizes élőhelyek.

(2) Érintettség vizsgálata

- A kezelési egység meghatározó élőhelytípusai (Á-NÉR 2011 kódok szerint): Fűzlápok (J1a); Nyírlápok (J1b); Lápi zsombékosok, zsombék-semlyék komplexek (B4); Úszólápok, tözeges nádasok és télisásosok (B1b); Nem zsombékoló magassásrétek (B5)
- A kezelési egységben csekély kiterjedésben előforduló egyéb élőhelytípusok (Á-NÉR 2011 kódok szerint): Jellegtelen száraz és félszáraz gyepek (OC); Üde és nedves cserjések (P2a)
- Natura 2000 élőhelyek: Mészkedvelő üde láp- és sásrétek (7230); Enyves éger (*Alnus glutinosa*) és magas kőris (*Fraxinus excelsior*) alkotta ligeterdők (*Alno-Padion*, *Alnion incanae*, *Salicion albae*) (91E0*)

(3) Gazdálkodáshoz kötődő általános kezelési javaslatok

A területen jelenleg érdemi gazdálkodás nem folyik, és azt jelenlegi állapota nem is indokolja. A kezelési javaslatok alapja a terület viszonylagos bolygatatlanságának fenntartása, a beavatkozások minimálisan szükséges szinten való tartása.

(4) Gazdálkodáshoz köthető, támogatási rendszerbe illeszthető kezelési előírás-javaslatok

a) Kötelező előírások és korlátozások

A kezelési egység egész területe „ex lege” védett láp területén található, ezért kötelező előírásként a természet védelméről szóló 1996 évi LIII törvény megfelelő előírásait szükséges alapul venni.

A Natura 2000 területekre vonatkozó kezelési jellegű kötelező előírások és korlátozások a fenntartási terv elfogadásának időpontjában a kezelési egység meghatározó fűzlápi jellegű élőhelytípusaira nincsenek.

b) Önkéntesen vállalható előírás-javaslatok

- A területen szóró, vadetető, szózó nem létesíthető. (VA03)
- A területet kezeletlenül kell fenntartani, mindennemű beavatkozás tilos. (V67)

(5) Élőhelyrekonstrukciós és élőhelyfejlesztési javaslatok

Élőhelyrekonstrukciós céllal, illetve a kezelési egység peremi részein a cserjéknek a szomszédos, fátlan jelölő élőhelyekre való terjedésének megelőzésére 10-20 méteres sávban a

fás-cserjés növényzet visszaszorítása javasolható, az illetékes nemzeti park igazgatósággal való egyeztetés alapján.

(6) Gazdálkodáshoz nem köthető javaslatok

A kezelési egység területén olyan tevékenység, amely a természetközeli élőhelyek területének csökkenésével jár (beépítés, vonalas létesítmények kialakítása) nem javasolható.

(7) Erdőtelepítésre vonatkozó javaslat

A kezelési egység területén az erdőtelepítés nem javasolható.

(8) Kezelési javaslatok indoklása

A kezelési egység élőhelytípusai, amennyiben a megfelelő vízellátás - a vegetációs időszak jelentős részében felszíni vízborítás, illetve víztelített talaj – biztosított, különösebb beavatkozás nélkül fenntarthatók, hasznosításuk gazdálkodási szempontból sem releváns. Korlátozott cserje visszaszorítás a fátlan jelölő élőhelyekkel szomszédos peremi területein – utóbbiak védelmében – indokolt lehet.

KE-4 kezelési egység

A KE-4 kezelési egységekhez parlageredetű gyomos gyepek, és közjük kis kiterjedésben beékelődött, elszigetelt természetvédelmi szempontból értékes, a jelölő fajoknak is otthont adó, de kezelés hiányában cserjésedő, kaszálórétek, kékperjés láprétek tartoznak. A kezelési javaslatok középpontjában a kíméletes kaszálásos, legeltetési használat rendszeres folytatása áll.

(1) Meghatározása: parlageredetű gyomos gyepek, és közjük kis kiterjedésben beékelődött, elszigetelt természetvédelmi szempontból értékes, a jelölő fajoknak is otthont adó, de kezelés hiányában cserjésedő, kaszálórétek, kékperjés láprétek tartoznak.

(2) Érintettség vizsgálata

- A kezelési egység meghatározó élőhelytípusai (Á-NÉR 2011 kódok szerint): Jellegtelen üde gyepek (OB); Jellegtelen száraz-félszáraz gyepek (OC); Kékperjés rétek (D2); Mocsárrétek (D34); Jellegtelen fátlan vizes élőhelyek (OA)
- A kezelési egységben csekély kiterjedésben előforduló egyéb élőhelytípusok (Á-NÉR 2011 kódok szerint): Üde és nedves cserjések (P2a); Nem őshonos fajú ültetett facsoportok, fasorok, erdősávok (S7)
- Natura 2000 élőhelyek: Kékperjés láprétek meszes, tőzeges, vagy agyagbemosódásos talajokon (*Molinion caeruleae*) (6410); Sík- és dombvidéki kaszálórétek (*Alopecurus pratensis*, *Sanguisorba officinalis*) (6510)

(3) Gazdálkodáshoz kötődő általános kezelési javaslatok

A kezelési egység területén szükséges a jelenleg szünetelő kaszálásos vagy legeltetési gyephasználat beindítása. Természetvédelmi szempontból a két használati mód bármelyike támogatható.

(4) Gazdálkodáshoz köthető, támogatási rendszerbe illeszthető kezelési előírás-javaslatok

a) Kötelező előírások és korlátozások

A kezelési egység „ex lege” védett láp területére eső részén kötelező előírásként a természet védelméről szóló 1996 évi LIII törvény megfelelő előírásait szükséges alapul venni.

A gyepek esetén kötelezően betartandó előírásként a Natura 2000 gyepterületek fenntartásának földhasználati szabályairól szóló 269/2007 (X.18.) Korm. rend. előírásait szükséges alapul venni.

b) Önkéntesen vállalható előírás-javaslatok

- Felülvetés nem megengedett. (GY01)
- Tárcsázás nem megengedett. (GY10)
- Felázott talajon mindennemű munkavégzés tilos. (GY14)
- Tűzpászták létesítése nem megengedett. (GY15)
- Legeltetéssel és/vagy kaszálással történő hasznosítás. (GY22)
- A gyepek cserjésedését meg kell akadályozni, azonban a szórtan jelentkező őshonos cserjék megőrzésére törekedni kell. (GY28)
- Legeltetési sűrűség 0,4-0,6 ÁE/ha. (GY42)
- A gyepon legeléskizárt terület kialakítása szükséges, ami nem haladja meg a parcella 10%-át. (GY60)
- Kaszáló sarjulegeltetését a kaszálás napjától számított 30 napon belül megkezdeni tilos. (GY64)
- Legeltethető állatfaj: szarvasmarhafélék. (GY67)
- Legeltethető állatfaj: juh. (GY68)
- Legeltethető állatfajok: lófélék (ló, szamár). (GY70)
- A gyepeket évente csak egyszer lehet kaszálni. (GY80)
- A gyepterület kaszálása, szárazítása esetén min. 10 cm-es fűtarló biztosítása. (GY92)
- 15-20% kaszátlan terület meghagyása parcellánként. (GY95)
- A kaszátlan területet kaszálásonként más helyen kell kialakítani. (GY98)
- A területen trágyadepónia, széna és szalmakazlak elhelyezése tilos. (GY116)
- Éjszakázó helyek, ideiglenes karámok és jószágállások helyét a működési terület szerinti nemzeti park igazgatósággal egyeztetni szükséges. (GY117)
- A területen szóró, vadetető, szózó nem létesíthető. (VA03)

(5) Élőhelyrekonstrukciós és élőhelyfejlesztési javaslatok

A kezelési egység területére vonatkozóan élőhelyrekonstrukciós vagy élőhelyfejlesztési javaslat nem merül fel.

(6) Gazdálkodáshoz nem köthető javaslatok

A kezelési egység területén olyan tevékenység, amely a természetközeli élőhelyek területének csökkenésével jár (beépítés, vonalas létesítmények kialakítása) nem javasolható.

(7) Erdőtelepítésre vonatkozó javaslat

A kezelési egység területén az erdőtelepítés nem javasolható.

(8) Kezelési javaslatok indoklása

A kezelési egység területén gyomos parlageredetű, illetve kisebb kiterjedésben ezekbe ékelve a kaszálásos és legeltetéses használat utóbbi években való elmaradása miatt cserjék által veszélyeztetett magas természeti értékű gyepek (részben a jelölő élőhelyként nyilvántartott kaszáló- és kékperjés rétek) állományai találhatóak. A kezelési javaslatok célja a megindult kedvezőtlen folyamatok visszafordítása, a kaszálóként vagy legelőként való újbóli használatba vétele.

KE-5 kezelési egység

A KE-5 kezelési egységhez árok mentén található vegyes, változatos őshonos fás növényzet tartozik. A kezelési javaslatok középpontjában a táji és élőhelyi sokféleség szempontjából jelentős élőhelyek viszonylagos bolygatatlanságának fenntartása és inváziós fajoktól való védelme áll.

(1) Meghatározása: Árok, illetve keskeny csatorna mentén található vegyes, változatos őshonos fás növényzet

(2) Érintettség vizsgálata

- A kezelési egység meghatározó élőhelytípusai (Á-NÉR 2011 kódok szerint): Őshonos fafajú facsoportok, fasorok, erdősávok (RA); Üde és nedves cserjések (P2a)
- A kezelési egységben csekély kiterjedésben előforduló egyéb élőhelytípusok (Á-NÉR 2011 kódok szerint): Fragmentális mocsári és/vagy hínárnövényzet álló- és folyóvizek partjánál (BA); Patakparti és lápi magaskórósok (D5)
- Natura 2000 élőhelyek: –

(3) Gazdálkodáshoz kötődő általános kezelési javaslatok

A fahasználatot a természetvédelmi szempontok figyelembe vételével szükséges korlátozni. A kezelési egységben a fák kivágása csak gyérítéssel elven javasolható, egy fahossznál nagyobb összefüggő fátlan terület kialakulása kerülendő.

Az árok mélyítése, kotrása nem javasolható, javasolt külső beavatkozása nélkül természetes feltöltődése, esetleg spontán mederalakítása számára teret hagyni.

(4) Gazdálkodáshoz köthető, támogatási rendszerbe illeszthető kezelési előírás-javaslatok

a) Kötelező előírások és korlátozások

A Natura 2000 területekre vonatkozó kezelési jellegű kötelező előírások és korlátozások a fenntartási terv elfogadásának időpontjában a kezelési egység meghatározó fűzlapi jellegű élőhelytípusaira nincsenek.

b) Önkéntesen vállalható előírás-javaslatok

- Inváziós fás szárúak mechanikus irtása kötelező. (GY26)
- Fakitermelés csak augusztus 15. és február 1. között végezhető. (E44)
- A területen szóró, vadetető, sózó nem létesíthető. (VA03)

(5) Élőhelyrekonstrukciós és élőhelyfejlesztési javaslatok

A kezelési egység területére vonatkozóan élőhelyrekonstrukciós vagy élőhelyfejlesztési javaslat nem merül fel.

(6) Gazdálkodáshoz nem köthető javaslatok

A kezelési egység területén olyan tevékenység, amely a természetközeli élőhelyek területének csökkenésével jár (beépítés, vonalas létesítmények kialakítása) nem javasolható.

(7) Erdőtelepítésre vonatkozó javaslat

A kezelési egység területén az erdőtelepítés nem javasolható.

(8) Kezelési javaslatok indoklása

A kezelési egység területén a spontán kialakulású, részben idős fákból álló, természetesen strukturált törékeny fűz (*Salix fragilis*) fehér/szürke nyár (*Populus alba*, *Populus x canescens*), magyar kőris (*Fraxinus angustifolia* subsp. *danubialis*) rekettyefűz (*Salix cinera*) alkotta elegyes állományok az élőhelyi sokféleség és táji érték szempontjából jelentősek. Ezért az esetleges fahasználatot úgy szükséges korlátozni, hogy az állomány szerkezete alapján fennmaradjon. A kezelési egység területén végighúzódó árok jelenlegi állapotán csekély lecsapoló hatású, természetesen medrű pataként az élőhelyi sokféleség fontos eleme. Kotrása, mélyítése a Natura 2000 terület jelölő élőhelyei és fajai számára kedvezőtlen változásokat indítana el.

KE-6 kezelési egység

A KE-6 kezelési egység láprét helyén létrehozott kisebb, ültetvénytípusú nemes nyár állományt foglal magába. A természetvédelmi célokra optimális esetben a felújítás elhagyása, a gyepek helyreállítása felel meg, másodsorban az őshonos fajokkal történő felújítás.

(1) Meghatározása: Láprét helyén létrehozott kisebb, ültetvénytípusú nemes nyár állomány, a jelölő faj réti angyalgyökér (*Angelica palustris*) előfordulásával.

(2) Érintettség vizsgálata

- A kezelési egység meghatározó élőhelytípusai (Á-NÉR 2011 kódok szerint): Nemesnyárasok (S2)
- Natura 2000 élőhelyek: –

(3) Gazdálkodáshoz kötődő általános kezelési javaslatok

A természetvédelmi célkitűzések szempontjából a kezelési egység területén, korábbi jelölő élőhely helyén erdő fenntartása nem javasolható. Elsődlegesen a véghasználatot követően kaszálóként való használat – ami egyben a gyepek helyreállítását is eredményezi – javasolt. Amennyiben ez akadályokba ütközik, akkor őshonos, tájhonos fajokból álló, magas vágásérettségi korra tervezhető erdő telepítése javasolt.

(4) Gazdálkodáshoz köthető, támogatási rendszerbe illeszthető kezelési előírás-javaslatok

a) Kötelező előírások és korlátozások

Az Európai Mezőgazdasági Vidékfejlesztési Alapból a Natura 2000 erdőterületeken történő gazdálkodáshoz nyújtandó kompenzációs támogatás részletes szabályairól szóló 41/2012. (IV. 27.) VM rendelet.

A Guthi erdészeti tervezési körzet erdőterve

A kezelési egység egész területe „ex lege” védett láp területén található, ezért kötelező előírásként a természet védelméről szóló 1996 évi LIII törvény megfelelő előírásait szükséges alapul venni.

b) Önkéntesen vállalható előírás-javaslatok

- Felújítás táj- és termőhelyhozamú fajokkal, illetve faállomány típusal. (E51)
- Az erdőszegélyekben található intenzíven terjedő lágyszárú és fűszárú fajok továbbterjedésének mechanikus módszerekkel (pl. kézi cserjeirtás, szárzúzás) történő megakadályozása. (E83)
- A terület további hasznosítása nem erdőgazdálkodási tevékenység keretében. (E91)
- A területen szóró, vadetető, szóka nem létesíthető. (VA03).

(5) Élőhelyrekonstrukciós és élőhelyfejlesztési javaslatok

Élőhelyrekonstrukciós célból véghasználatot követően kaszálóként való használat – ami egyben a gyepek helyreállítását is eredményezi – javasolt.

(6) Gazdálkodáshoz nem köthető javaslatok

Gazdálkodáshoz nem köthető jellegű kezelési, fenntartási javaslatok a kezelési egységre vonatkozóan nem merülnek fel.

(7) Kezelési javaslatok indoklása

A kezelési egység területén a jelenlegi, ültetvénytípusú nemesnyár állomány jelölő, fátlan lápréti élőhely helyén lett kialakítva, melynek egyes elemei (köztük a jelölő faj réti angyalgyökér – *Angelica palustris*) kisebb számban most is jelen vannak. A fásítás felújításának elhagyása, majd kaszálóként való használat által a jelölő élőhely nagy valószínűséggel helyreállítható. Amennyiben a gyepek helyreállítása akadályokba ütközik, az

őshonos, magas vágáskorra tervezhető fafajokkal történő felújítás is kedvezőbb a jelenlegi állapotnál, tekintettel a nemesnyár rövid vágásfordulója miatti gyakori, bolygatással járó beavatkozásokra, illetve a környező lápi területekre gyakorolt erőteljes – magas vízfelhasználása miatti – kiszárító hatására.

KE-7 kezelési egység

A KE-7 kezelési egységhez a lápterületek, gyepek között elhelyezkedő, többnyire magasabb térszínű szántók tartoznak. Az ezeken folyó gazdálkodás potenciális veszélyforrást jelent a környező természetközeli élőhelyekre, és meggátolja azok természetes összeköttetését. A kezelési javaslatok sorában elsődleges a szántók gyepesítése, s amennyiben az nem valósul meg, a szántóművelésre vonatkozó javaslatok a veszélyeztető hatás mérséklését szolgálják.

(1) Meghatározása: Lápterületek, gyepek között elhelyezkedő, többnyire magasabb térszínű szántók.

(2) Érintettség vizsgálata

- A kezelési egység meghatározó élőhelytípusai (Á-NÉR 2011 kódok szerint): Egyéves intenzív szántóföldi kultúrák (T1); Fiatal parlag és ugar (T10)
- Natura 2000 élőhelyek: -

(3) Gazdálkodáshoz kötődő általános kezelési javaslatok

A kezelési egység területén a természetvédelmi célkitűzéseket leginkább a terület gyepké alakítása, másodsorban őshonos fafajú erdőtelepítés (élőhelyrekonstrukció) szolgálja. Amennyiben az nem megvalósítható, a szántóföldi gazdálkodáshoz kötődő javaslatok relevánsak.

(4) Gazdálkodáshoz köthető, támogatási rendszerbe illeszthető kezelési előírás-javaslatok

a) Kötelező előírások és korlátozások

A kezelési egység „ex lege” védett láp területére eső részén kötelező előírásként a természet védelméről szóló 1996 évi LIII törvény megfelelő előírásait szükséges alapul venni.

A Natura 2000 területekre vonatkozó gazdálkodási jellegű kötelező előírások és korlátozások a fenntartási terv elfogadásának időpontjában a kezelési egység meghatározó szántóföldi élőhelytípusaira nincsenek. Az esetleges élőhelyrekonstrukció keretében helyreállítható gyepek esetén kötelezően betartandó előírásként a Natura 2000 gyepterületek fenntartásának földhasználati szabályairól szóló 269/2007 (X.18.) Korm. rend. előírásait szükséges alapul venni.

b) Önkéntesen vállalható előírás-javaslatok

- Mezőgazdasági földterület első erdősítése támogatható. (GY119)
- Kizárólag környezetkímélő besorolású növényvédő szerek alkalmazása engedélyezett. (SZ19)
- Tápanyag-utánpótlást csak szerves trágyával lehet végezni. (SZ37)
- Melioráció tilos. (SZ46)
- Drénezés tilos. (SZ48)
- Az időszakos- és állandó vízállások körül 3 méteres szegélyben talajművelés nem végezhető. (SZ49)
- Szántó füves élőhelyé alakítása gyeptelepítéssel. (SZ52)
- Tájidegen fűmagkeveréssel történő vetés tilos. (SZ63)
- A területen szóró, vadetető, sózó nem létesíthető. (VA03)

(5) Élőhelyrekonstrukció és élőhelyfejlesztési javaslatok

Javasolt a szántóterületek füves élőhellyé alakítása, majd kaszálóként vagy legelőként való hasznosítása. Tekintettel arra, hogy a területen a lópoknál jellemzően magasabb térszínen elhelyezkedő szántók termőhelyének megfelelő ősgyepek a területen ritkák, a gyepesítés során a fajakészletű őshonos /veresnadrág csenkesz (*Festuca pseudovina*), csomós ebír (*Dactylis glomerata*), keskenylevelű perje (*Poa angustifolia*), pusztai csenkesz (*Festuca rupicola*)/ keverékkel való fűmagvetés javasolható.

(6) Gazdálkodáshoz nem köthető javaslatok

Gazdálkodáshoz nem köthető jellegű kezelési, fenntartási javaslatok a kezelési egységre vonatkozóan nem merülnek fel.

(7) Erdőtelepítésre vonatkozó javaslat

A kezelési egység területén az erdőtelepítés csak másodsorban javasolható. A szántóterületeken lehetőség szerint indokolt prioritást adni a gyeptelepítésnek, ugyanis ezáltal elősegíthető a nagyobb, összefüggő, immár gazdaságosabban kezelhető gyepterület, lehetővé téve a jelenleg elszigetelt, emiatt kezelés hiányában becserjésedő, elnadásodó jelölő élőhelynek minősülő gyeppragmentumok összeköttetését. Amennyiben erdőtelepítésre kerül sor, az kizárólag őshonos, tájhonos, lehetőség szerint magas vágáskorra tervezhető fafajokkal javasolható.

(8) Kezelési javaslatok indoklása

A szántók füves területté alakítását az indokolja, hogy ezáltal a jelenleg elszigetelt természetközeli élőhelyek összeköttetése javul, továbbá a szántóművelésből adódó kockázatok (növényvédőszeres, műtrágya atmoszféra) csökken. A Natura 2000 területen jelenleg elszigetelten, fragmentáltan elhelyezkedő, ezért kezelés hiányában romló állapotú jelölő lápi, lápréti élőhelyek szempontjából igen kedvező lenne az egységes, gazdaságosan kezelhető gyeppé létrehozása. Amennyiben a gyeprekonstrukció nem megvalósítható, a szántóföldi művelés folytatása mellett a környezetkímélő besorolású vegyszerekre és a műtrágyahasználat mellőzésére vonatkozó javaslatok, vagy őshonos fafajú erdő telepítése csökkenthetik a káros hatások kockázatát.

KE-8 kezelési egység

A KE-8 kezelési egység kisebb kiterjedésű fiatal, erdőként nem nyilvántartott, szántó helyén létesített inváziós lágyszárú gyomokkal terhelt akácós állományokat foglal magába. A kezelési javaslatok célja rövid távon az inváziós fajok távol tartása a közeli természetközeli élőhelyekről; hosszabb távon pedig gyeppe, vagy őshonos fafajú állománnyá való átalakítás.

(1) Meghatározása: Kisebb kiterjedésű fiatal, erdőként nem nyilvántartott, szántó helyén létesített akácós állományok.

(2) Érintettség vizsgálata

- A kezelési egység meghatározó élőhelytípusai (Á-NÉR 2011 kódok szerint): Akácültetvények (S1)
- Natura 2000 élőhelyek: -

(3) Gazdálkodáshoz kötődő általános kezelési javaslatok

Általános kezelési javaslatként az akácós faállomány fenntartásának idejére vonatkozóan az állománynevelési munkák során az inváziós fafajok terjedésének visszaszorítása javasolt.

(4) Gazdálkodáshoz köthető, támogatási rendszerbe illeszthető kezelési előírás-javaslatok:

a) Kötelező előírások és korlátozások

A Natura 2000 területekre vonatkozó gazdálkodási jellegű kötelező előírások és korlátozások a fenntartási terv elfogadásának időpontjában a kezelési egység meghatározó élőhelytípusaira

nincsenek.

b) Önkéntesen vállalható előírás-javaslatok

- Felújítás táj- és termőhelyhonos fafajokkal, illetve faállomány típusal. (E51)
- Az idegenhonos és tájidegen fafajú szabad rendelkezésű erdők és fásítások felújításának elhagyása, azok más művelési ágban (pl. gyep) történő hasznosítása. (E67)
- A környező gyepterületek védelme érdekében az erdészeti tájidegen fafajok alkotta állományok terjeszkedésének megakadályozása. (E69)
- Az erdőszegélyekben található intenzíven terjedő lágú és fás szárú fajok továbbterjedésének mechanikus módszerekkel (pl. kézi cserjeirtás, száruzás) történő megakadályozása. (E83)
- A területen szóró, vadetető, sózó nem létesíthető. (VA03)

(5) Élőhelyrekonstrukciós és élőhelyfejlesztési javaslatok

Hosszabb távon javasolható az akácos faállomány helyén gyep, vagy őshonos fafajú erdő kialakítása.

(6) Gazdálkodáshoz nem köthető javaslatok

Gazdálkodáshoz nem köthető jellegű kezelési, fenntartási javaslatok a kezelési egységre vonatkozóan nem merülnek fel.

(7) Erdőtelepítésre vonatkozó javaslat

A kezelési egység területén az erdőtelepítés nem javasolható.

(8) Kezelési javaslatok indoklása

A kezelési egység területén található akácos faállományokban igen magas az inváziós lágú szárú fajok – magas aranyvessző (*Solidago gigantea*), selyemkóró (*Asclepias syriaca*) – mennyisége, és maga az állományalkotó faj is hajlamos az inváziós terjedésre. A faállomány fenntartásának ideje alatt szükséges visszafogni a szomszédos természetközeli élőhelyekre terjedni képes inváziós fajokat. Hosszabb távra nézve a tájidegen fafajú állomány helyén gyep, vagy őshonos erdő kialakítása szolgálja leginkább a természetvédelmi célkitűzéseket.

3.2.2. Élőhelyrekonstrukció és élőhelyfejlesztés

Az egyes kezelési egységekre specifikus élőhelyrekonstrukciós és élőhelyfejlesztési javaslatokat a dokumentáció 3.2.1. fejezetben, a kezelési javaslatokkal egységes szerkezetben tárgyalja. Az élőhelyrekonstrukciós javaslatok összefoglalóan a következők:

A KE-2 kezelési egység területén uralkodó zárt, jellegtelen cserjés-fás növényzet visszaszorítása szükséges, és azok helyén kaszálós vagy legeltetéses használattal a gyep visszatelepedését szükséges elősegíteni. Az élőhelyrekonstrukció kívánatos eredménye, hogy a fás növényzet a kezelési egység területének legfeljebb 5-10%-át tegye ki. A KE-3 kezelési egység területén a kezelési egység peremi részein a cserjéknek a szomszédos, fátlan jelölő élőhelyekre való terjedésének megelőzésére 10-20 méteres sávban a fás-cserjés növényzet visszaszorítása javasolható.

A KE-7 kezelési egység területén élőhelyrekonstrukciós célból javasolható a szántóterületek füves élőhelyé alakítása, majd kaszálóként vagy legelőként való hasznosítása. Tekintettel arra, hogy a területen a lópoknál jellemzően magasabb térszínen elhelyezkedő szántók termőhelyének megfelelő ösnyelvek a területen ritkák nincsenek, a gyepesítés során a fajkészletű őshonos (veresnadrág csenkesz - *Festuca pseudovina*, csomós ebír - *Dactylis glomerata*, keskenylevelű perje - *Poa angustifolia*, pusztai csenkesz - *Festuca rupicola*) keverékkel való fűmagvetés javasolható.

A KE-6 kezelési egységben a lárprét helyén létrehozott nemesnyár erdőállomány helyén

élőhelyrekonstrukciós célból véghasználatot követően kaszálóként való használat – ami egyben a gyepek helyreállítását is eredményezi – javasolt.

A KE-8 kezelési egységben hosszabb távon javasolható az akácok faállomány helyén gyepek, vagy őshonos fajú erdő kialakítása.

Az egész területre, kezelési egységeken túlmutató élőhelyrekonstrukciós javaslat a lápi-mocsári (részben jelölő) élőhelyek és a hozzájuk kötődő jelölő faj vízigényének biztosítására vonatkozik:

Jelenleg a Fülöpi láprétek vízháztartását a terület mellett haladó Penészleki I/3. csatorna, illetve az abba a terület legdélibb sarkán beletorkolló mellékág – mint belvízelvezetési célú csatornának – befolyásolják. Az érintett szakaszon viszonylag kevésbé bevágódott, korlátozott vízelvezető kapacitású csatornának leginkább a nyári, aszályos időszakban fejtik ki kedvezőtlen hatásukat, amikor a csapadékosabb periódusokban érkező vízmennyiséget túlságosan gyorsan elvezetik a területről. A területen haladó mellékágnak a Penészleki I/3. csatornába torkolló szakaszán ezért javasolható kisebb vízviszatarató műtárgy létesítése, amelyek - nem megátolva a tél végi, kora tavaszi illetve esetleg más időszakban fellépő belvíztöbblet átvezetését - megakadályozza, hogy száraz időszakban a lápi élőhelyek fennmaradásához szükséges vízmennyiség eltávozzék a területről. A vízviszataratás a mellékág felsőbb szakaszain esetleg kisebb, egyszerű bukós megoldásokkal egészíthető ki. A vízviszataratás megvalósítása csak – a jelen fenntartási terv keretein túlmutató – előzetes tervezés alapján lehetséges.

3.2.3. Fajvédelmi intézkedések

A tervezési terület jelölő fajainak védelme alapvetően az élőhelyek megfelelő kezelésén keresztül biztosítható, a 3.2.1. fejezetben részletezett élőhelykezelési javaslatok alapján. Specifikus fajvédelmi intézkedések nem indokoltak.

A **réti angyalgyökér** (*Angelica palustris*) állományok fenntartása az alapvető termőhelyi adottságok (kiemelten élőhelyeinek megfelelő vízellátása) esetén a becserjésedés, az inváziós és egyéb agresszív terjedésre képes fajokkal szembeni megfelelő kezelés esetén lehetséges. A gyepekben előforduló réti angyalgyökér (*Angelica palustris*) populációk fenntartásához leginkább a faj igényeihez alkalmazkodó kíméletes, évi egyszeri kaszálás a megfelelő. Nagyobb kiterjedésben (20-30%), évről-évre változó helyen kaszálatlanul meghagyott foltok esetén a faj fenntartása stabilan, nagy populációban biztosítható. Javasolt a kaszálást a terület jelentős részén június 15 előtt vagy szeptember 30 után elvégezni, a közbeeső időszakban végzett kaszálás esetén a faj virágzása és termésérlelése elmaradhat.

A szarvasmarhával történő legeltetés is alkalmas az állomány stabil – de az előbbi, ideális kaszáló használatához képest valamelyest alacsonyabb populációméret melletti – fenntartására, de csupán alacsony állatlétszám (0,2-0,4 állategység/ha) és 20-30% - egy-két éves forgóban másutt kialakított - legeléstől mentesített terület meghagyása esetén.

A faj legnagyobb állományai a KE-1 kezelési egység területére esnek. A kezelési javaslatok esetében a terv itt veszi leghangsúlyosabban figyelembe a faj igényeit a fentebb leírtak alapján; konkrét kezelési javaslatok a KE-1 kezelési egység esetében a 3.2.1 fejezetben szerepelnek.

A **vérfű-hangyaboglárka** (*Maculinea teiuis*) megóvása alapvetően élőhelyeinek megfelelő állapotban tartásán keresztül valósulhat meg. Elsődlegesen az őszi vérfűves (*Sanguisorba officinalis*) kékperjés rétek, láprétek, mocsárrétek vízháztartását szükséges biztosítani: ebből szempontból mind a túlzott mértékű, hosszú ideig (május közepénél tovább) tartó vízborítás, mind a túlzott kiszáradás (nyáron 100 cm alá süllyedő talajvízszint) tartósan a gazdanövény eltűnését okozhatja. A megfelelő vízháztartás biztosítására szolgáló javaslatokat a terv a 3.2.2.

fejezetben ismerteti. Az élőhelykezelés másik kritikus pontja a kaszálás/legeltetés módja. Mivel a vérfű-hangyaboglárka élőhelyei megfelelő kezelés nélkül viszonylag gyorsan képesek becserjésedni (ami a faj eltűnésével jár) bizonyos mértékű kaszálás/szárzúzás vagy kíméletes legeltetés jól képes szolgálni élőhelyén való fennmaradását. A terület gépi, egy táblában történő kaszálása – különösen nyári időszakban – kerülendő. Legeltetés esetén az erős taposás, és a gyepek egyöntetű rövidre rágása lehetetlenítheti el a faj kifejlődését.

Kaszálásos használat esetén 20-30% (évről-évre változó helyen) kaszálatlanul hagyott terület megfelelően biztosítja a faj fennmaradását, amennyiben a kaszálatlan sávok szélessége legalább 5 méter. Legeltetés esetében alacsony intenzitású (0,2-0,4 állategység/ha), szarvasmarhával történő, legeltetés jöhet szóba, amennyiben a legelő 20-30%-a (1-2 éves forgóban változó helyen) legelészkiárt területként van elkülönítve.

A faj (illetve tápnövényének) legnagyobb állományai a KE-1 kezelési egység területére esnek. A kezelési javaslatok esetében a terv itt veszi leghangsúlyosabban figyelembe a faj igényeit a fentebb leírtak alapján; a konkrét kezelési javaslatok a KE-1 kezelési egység esetében a 3.2.1 fejezetben szerepelnek.

A nagy tűzlepke (*Lycaena dispar*) populáció fenntartása az alapvetően fátlan gyepek és vizes élőhelyek megőrzésén keresztül biztosítható. Az élőhelyül szolgáló gyepeken kíméletes, kaszálás vagy legeltetés szükséges. A megfelelő vízháztartás biztosítására szolgáló javaslatokat a terv a 3.2.2. fejezetben ismerteti. A faj igényeinek megfelelő kezelési javaslatok részletesen, előírás-javaslat formájában a 3.2.1 fejezetben kerülnek érvényesítésre.

Mindhárom jelölő faj védelme szempontjából szükséges a vadkár mérséklése. Különösen a vaddisznó által okozott bolygatás veszélyezteti a fajok élőhelyét. Szórók, vadetető, szók kialakítása ezért a Natura 2000 terület határain belül nem javasolható. A vaddisznóállomány visszaszorítása érdekében javasolt az állomány kontrollja (elsősorban vaddisznóhajtás, terelővadászat gyakoriságának fokozása) a tervezési területen és annak környezetében.

3.2.4. Kutatás, monitorozás

Monitorozás:

A tervezés alapját jelentő 1:10.000 léptékű élőhelytérképezés, illetve a jelölő fajokra vonatkozó botanikai és zoológiai felmérés 2013-ban készült el a teljes területre nézve. A további kutatás és monitorozás tekintetében a 2013-as felmérés eredményeit célszerű alapállapotnak tekinteni.

A jövőben szükséges a kijelölés alapjául szolgáló közösségi jelentőségű élőhelyek kiterjedésének és természetességének vizsgálatát erre a területre is kiterjeszteni, valamint a jelölő fajok állományait nyomon kell követni.

A **jelölő élőhelyek** monitorozására javasolható 5 évente az NBmR protokoll szerinti élőhelytérképezés elvégzése. Az élőhelyek ennél ritkábban végzett monitorozása vélhetőleg nem ad megfelelő lehetőséget az esetlegesen beinduló negatív folyamatok megváltoztatását célzó idejében történő beavatkozásra. Javasolt a jelölő élőhelyek (6510-Sík- és dombvidéki kaszálórétek (*Alopecurus pratensis*, *Sanguisorba officinalis*), 7230-Mészkevelő üde láp- és sásrétek) állományainak változását is egy-egy mintavételi helyen monitorozni, erre alkalmas módszer a közösségi jelentőségű gyepekre vonatkozó módszertan. Ugyancsak javasolható a jelölő élőhelynek javasolt közösségi jelentőségű élőhelyeken is – a 91E0* kódú Enyves éger (*Alnus glutinosa*) és magas kőrös (*Fraxinus excelsior*) alkotta ligeterdők (*Alno-Padion*, *Alnion incanae*, *Salicion albae*), valamint a 6410 kódú Kékperjés láprétek meszes, tözeges, vagy agyagbemosódásos talajokon (*Molinion caeruleae*) – hasonló, 5 évenkénti NBmR protokoll szerinti monitorozás.

A terület jelölő növényfajának - **réti angyalgyökér (*Angelica palustris*)** - monitorozására az azonos módszertannal NBmR protokoll szerinti 3 évente végzett felmérés javasolható.

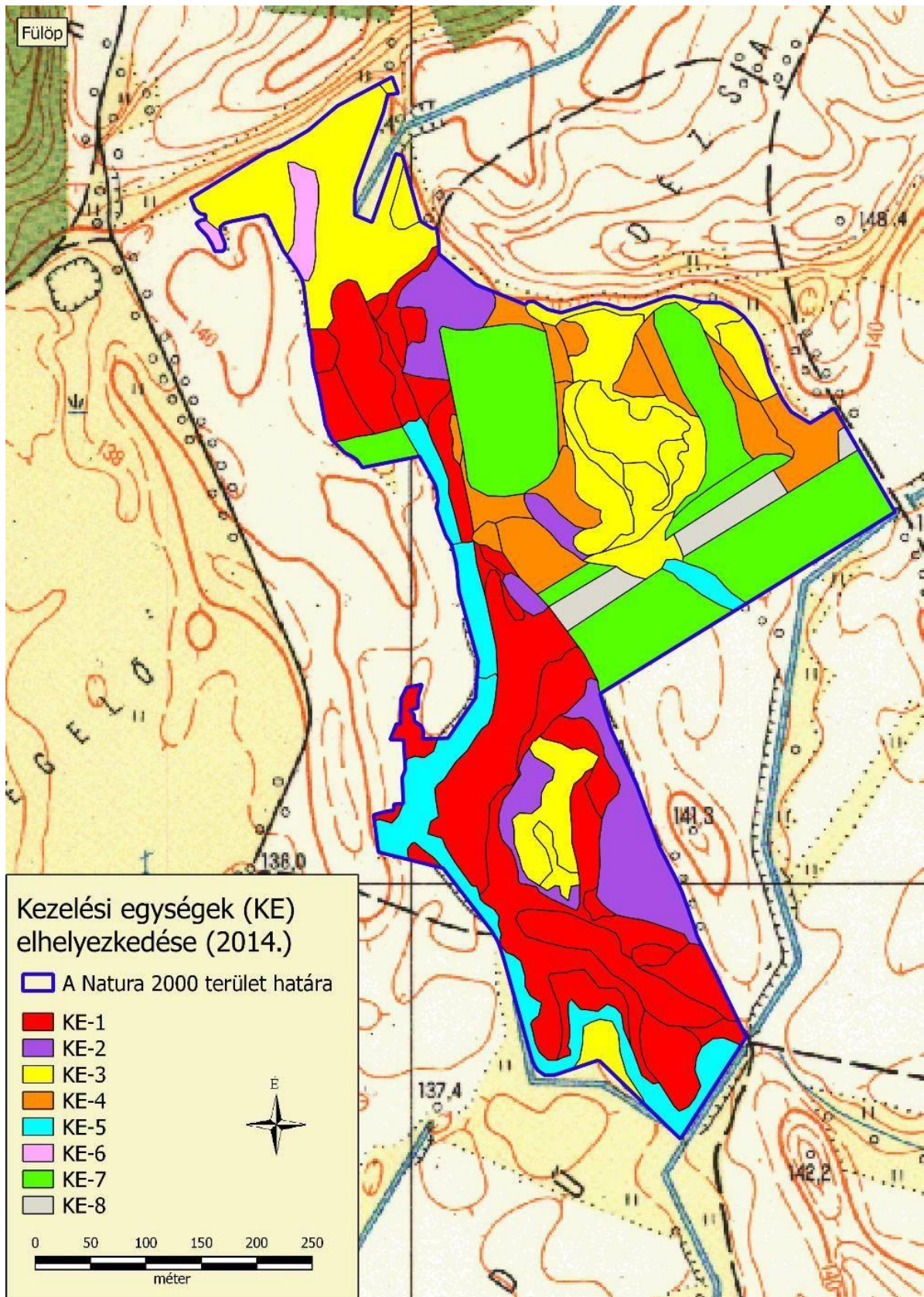
A terület jelölő állatfajainak - **vérfű-hangyaboglárka** (*Maculinea teleius*); **nagy tűzlepke** (*Lycaena dispar*) - monitorozására 3 évente az NBmR protokoll szerint végzett - felmérés javasolható. Ha erre kapacitáshiány miatt nincs lehetőség, akkor minimálisan az 5 évente, az élőhelytérképezéssel azonos ciklusokban végzett monitorozás javasolható.

Kutatás:

A tervezési területre vonatkozóan kutatási javaslat nem merül fel.

3.2.5. Mellékletek

A gazdálkodáshoz és egyéb területhasználathoz köthető kezelési egységek megjelenítése (2014-es állapot).



3.3. A kezelési javaslatok megvalósításának lehetséges eszközei a jogi háttér és a tulajdonviszonyok függvényében

A tervezési terület egésze a Fülöpi láprétek (HUHN20030) különleges természetmegőrzési területbe tartozik, tehát a tervezési területre alapvetően a 275/2004 (X.8.) Kormányrendelet az irányadó.

A fent hivatkozott Natura 2000 területen belül országos jelentőségű védett természeti területek az lápként oltalmat élvező „ex lege” védett területek, melyekre a természet védelméről szóló 1996. évi LIII. törvény vonatkozik.

Ezen túl a terület egyes részei az országos ökológiai hálózat pufferterület övezetének részei is egyben (ld. 1.6. fejezet).

A terület 37,65%-a magántulajdon, 59%-a termőszövetkezeti, 3,35%-a önkormányzati tulajdon. A magántulajdonú területek több tulajdonos között oszlanak meg. Ugyanakkor a nagyon sok tulajdonos által érintett osztatlan közös tulajdon a területen nem jellemző.

A kezelési javaslatok megvalósítása esetén a fentebb összefoglalt körülményeket kell figyelembe venni.

3.3.1. Agrártámogatások

3.3.1.1. Jelenleg működő agrártámogatási rendszerek

A jelenleg hatályos Mezőgazdasági Parcella Azonosító Rendszer (MePAR) alapján a Fülöpi láprétek különleges természetmegőrzési terület Fülöp közigazgatási területét érintve két fizikai blokkban (L3JEF-8-11, L981F-R-11) található. A fizikai blokkok területnagyságának megközelítőleg 70 %-a mezőgazdaságilag támogatható területre esik, melyre agrártámogatás igényelhető.

A fizikai blokkban gazdálkodó mezőgazdasági termelők számára az alábbi agrártámogatási források érhetőek el:

Egységes területalapú támogatás (SAPS):

A támogatási összeg megközelítőleg 65.000 Ft/ha/gazdálkodási év. A támogatás igénybevételének feltétele, hogy a gazdálkodó maradéktalanul tartsa be az 50/2008.(IV.24.) FVM rendeletben foglaltakat, amely a Helyes Mezőgazdasági és Környezeti állapot feltételrendszerét tartalmazza.

Agrár-környezetgazdálkodási támogatás (AKG):

Középhosszú távú (5 gazdálkodási év) támogatási rendszer, melynek feltételeit miniszteri rendelet szabályozza. Az elérhető támogatás mértéke az extenzív gyepgazdálkodás célprogramban legeltetéses hasznosítás esetén 77 Euró/ha-nak megfelelő forintösszeg, kaszálásos hasznosítás esetén 40 Euró/ha-nak megfelelő forintösszeg. Ökológiai gyepgazdálkodás célprogramban legeltetéses hasznosítás esetén 85 Euró/ha-nak megfelelő forintösszeg, kaszálásos hasznosítás esetén 48 Euró/ha-nak megfelelő forintösszeg érhető el.

Kötelező földhasználati előírások ellenértékéért igényelhető kompenzációs jellegű kifizetések:

Tekintettel arra, hogy a 269/2007. (X. 18.) Korm. rendelet alapján földhasználati előírások vannak hatályban a gyepterületekre vonatkozóan, a Natura 2000 gyepterületeken történő gazdálkodáshoz területalapú, kompenzációs támogatás vehető igénybe, melynek értéke 38 EUR/ha évente.

Ehhez hasonlóan, a Natura 2000 irányelveket érvényre juttató jogszabályok végrehajtásával érintett, az Országos Erdőállomány Adattárban nyilvántartott erdőrészt területén felmerülő

költségek és jövedelem kiesés ellentételezése céljából a magánkézben lévő, Natura 2000 erdőterületeken történő gazdálkodáshoz kompenzációs támogatás igényelhető, mely az erdő természetességétől, a faállomány korától és összetételétől függően évente 40-230 EUR/ha lehet.

Önkéntesen vállalt előírások nyomán igényelhető mező- és erdőgazdálkodási támogatások:

Az agrár-környezetgazdálkodási célprogramok közül az ország egész területén (a támogatható területeken) igénybe vehető *horizontális* szántóföldi, gyepgazdálkodási és ültetvény célprogramok érhetők el.

Az erdőterületekre vonatkozóan az erdő-környezetvédelmi célprogramok kifizetései vehetők igénybe.

Nem termelő mezőgazdasági beruházások:

Támogatás vehető igénybe olyan földhasználati intézkedésekre, amelyek gazdálkodáshoz közvetlenül nem kapcsolódnak, ugyanakkor a vidéki táj értékeinek, állat- és növényvilágának fennmaradását szolgálják, ez által növelik a Natura 2000 területek közjóléti értékét, illetve hozzájárulnak a környezetgazdálkodási célok teljesítéséhez.

Az agrártámogatások és Natura 2000 kompenzációs támogatások igénybe vételére vonatkozó információk:

Rendelkezésre álló információink alapján a Fülöpi láprétek területén gazdálkodók körében nem jellemző az agrártámogatások igénybevétele, és ez fokozottan igaz Natura 2000 gyepterületek kompenzációs támogatásának igénybe vételére. Ennek oka a támogatható és ténylegesen művelt, támogatható területek kicsiny aránya, valamint a viszonylag felaprózódott birtokstruktúra (kicsiny területű helyrajzi számok, sok tulajdonos), valamint a támogatásokkal kapcsolatos ismerethiány.

3.3.1.2. Javasolt agrártámogatási rendszer

Kifejezetten Natura 2000 területekre jelenleg a Natura 2000 gyep- és erdőterületekre vonatkozóan létezik kompenzációs kifizetés. Látható azonban, hogy jelenleg nincsen hatályban szántó és halastó művelési ágú, valamint egyéb természetvédelmi szempontból fontos élőhelyre (láprét, vizes élőhelyek stb.) kidolgozott földhasználati előírás, illetve ez alapján kompenzációs kifizetés. Ebből adódóan ezekre a területekre csupán az egyéb földhasználati korlátozások (nitrát területekre, védett területekre vonatkozó) vannak érvényben, speciális faj és élőhelyvédelmi intézkedések nincsenek.

A Natura 2000 gyepterületekre vonatkozó jelenlegi földhasználati előírások általános értelemben olyan gyephasználatot támogatnak, amely országos léptéket tekintve általában szükségesek a gyep természetességének megőrzéséhez. Ugyanakkor általánosságukból következően nem képesek kezelni olyan helyi és speciális problémákat, amelyek éppen a jelölő értékek miatt fontosak (egyes kivételes esetekben akár ellent is mondhatnak a Natura 2000 célkitűzéseknek). A fenntartási terv egyik szerepe éppen azoknak a lokális kezelési feladatoknak a meghatározása, amelyek támogatási rendszerbe való beépítése a Natura 2000 célkitűzések szempontjából szükséges.

A jelenlegi agrártámogatási rendszer további jelentős korrekcióra szoruló hiányossága, hogy nem ösztönzi a természetvédelmi szempontból fontos gazdálkodói beavatkozásokat a nem hasznosított mezőgazdasági területeken. Egyúttal nem is teszi érdekeltté a gazdálkodót abban, hogy azok a nem hasznosított mezőgazdasági területek, amelyek éppen a hasznosítás hiánya miatt őriznek értékes közösségi jelentőségű élőhelytípusokat, fajokat - megfelelő (vagy jobb illetve nagyobb) állapotban és kiterjedésben fennmaradjanak.

A Fülöpi láprétek fenntartási tervének tanulságai alapján az agrártámogatási rendszer módosításával, bővítésével, kiegészítésével kapcsolatban a javaslatok két szintre bontva képzelhetők el:

Kötelező szint: A terület jelenlegi állapotának megőrzése érdekében szükséges tevékenységek, amelyeket minden Natura 2000 földhasználóra kötelező érvényűen szükséges érvénybe léptetni. Ez a kötelező földhasználati szabályok kibővítésével, illetve a meglévő szabályok módosításával/összehangolásával, és a hozzájuk kapcsolódó kompenzációs kifizetések megváltoztatásával léptethetőek életbe. A Fülöpi láprétek Natura 2000 terület vonatkozásában ebbe a körbe illeszthető eszközök a következők:

- A gyepeként nem hasznosítható vizes élőhelyek (mocsarak, lápok) területén a vízelvezetés, a feltörés, trágyakiszórás, szálás takarmány tárolásának tilalma, és az inváziós fajoktól való mentesítési kötelezettséget szolgáló eszközök.
- A Natura 2000 gyepterületek fenntartásának földhasználati szabályairól szóló 269/2007 (X.18.) Korm. rend. előírásai jelenleg kötelező érvénnyel, 5-10% között határozzák meg a kaszálással hasznosított gyepek esetében a kaszálatlanul hagyandó terület nagyságát. Javasolható a jelenlegi szabályozás módosításával a kaszálatlanul hagyott terület nagyságának tágabb határok közötti meghatározása.

Önkéntes szint: A terület természeti állapotának javítását szolgáló eszközök, amelyek az egyes területek, kezelési egységek sajátosságainak megfelelően önkéntes vállalás alapján ösztönzik a területhasználót az élőhelyek állapotának javítására, a közösségi jelentőségű fajok populációinak erősítésére. Ezek az eszközök ilyen értelemben átmenetet mutatnak az élőhelyfejlesztési- élőhelyrekonstrukciós támogatások irányába, de nem jelentenek olyan mértékű beavatkozást, ami kifejezetten nagy beruházási igényűek. A Fülöpi láprétek Natura 2000 terület vonatkozásában ebbe a körbe illeszthető eszközök a következők:

- Natura 2000 területeken becserjésedett gyepeken a füves élőhely visszaállítását ösztönző eszközök.
- A gyepeként nem hasznosítható vizes élőhelyek (mocsarak, lápok) területén a cserjésedés, fásodás meghatározott (de az egyes területekre differenciált mértékű) visszaszorítását szolgáló eszközök.
- A Natura 2000 gyepterületeken a legeléstől kímélt területrészek kialakítását ösztönző eszközök.
- Kis kiterjedésű, elszigetelt, nehezen megközelíthető jelölő élőhelynek minősülő gyepterületek kezelését ösztönző eszközök Natura 2000 területen.
- Gépbeszerzés támogatása speciális kezelést igénylő, időszakosan vizes élőhelyek kaszálásához, szárazzásához Natura 2000 területen.
- Magas vadkár kockázatú Natura 2000 területeken kerítés létesítésének támogatása.
- A Natura 2000 területen található szántókon a környezetkímélő növényvédő szerek használatát ösztönző eszközök.
- A Natura 2000 területen található szántókon a műtrágyahasználat csökkentését ösztönző eszközök.
- A Natura 2000 területen található tájidegen fafajú erdőállományok gyepké alakítását szolgáló eszközök.

A Natura 2000 területek közötti koherencia biztosítása érdekében fontos lenne a természeti területek és az ökológiai hálózatba tartozó területek kedvező állapotának megőrzése a Natura 2000 területeken kívül is.

A támogatási rendszer kialakítása során figyelembe kellene venni a támogatásra benyújtott terület természetvédelmi értékességét, sajátos ökoszisztéma szolgáltatásait, az ott

megtalálható, elkülönülő élőhelyfoltok természetességi értékét és a jó természetességű területeken vagy részterületeken azoknak a fennmaradását segítő gazdálkodást vagy akár a „nem beavatkozást” kellene ösztönözni.

3.3.2. Pályázatok

A tervezési területre a természetvédelmi célkitűzések megvalósításával kapcsolatos pályázat nincs folyamatban, sem tervezési fázisban.

3.3.3. Egyéb

A tervezési területre nincs egyéb javaslat.

3.4. A terv egyeztetési folyamatának dokumentációja

3.4.1. Felhasznált kommunikációs eszközök

Kifejtve a 3.4.2. pont alatti táblázatban, összevontan a kommunikáció címzettjeivel.

3.4.2. A kommunikáció címzettjei

Felhasznált kommunikációs eszközök:	A kommunikáció címzettjei:	Időpont, helyszín	Egyéb információ
a) terepbejárás	a) gazdálkodók b) a Natura 2000 területtel érintett földrészletek tulajdonosai és vagyongazdálkodói e) a Natura 2000 területen illetékességi vagy működési területtel rendelkező területi államigazgatási szervek és települési önkormányzatok o) egyéb indokolt célcsoport: helyi lakosság	2014.07.31. Fülöp	Résztevők száma: 5
b) falufórum	a) gazdálkodók b) a Natura 2000 területtel érintett földrészletek tulajdonosai és vagyongazdálkodói e) a Natura 2000 területen illetékességi vagy működési területtel rendelkező területi államigazgatási szervek és települési önkormányzatok o) egyéb indokolt célcsoport: helyi lakosság	2014.07.31. Fülöp	Résztevők száma: 6
d) önkormányzati közzététel	a) gazdálkodók b) a Natura 2000 területtel érintett földrészletek tulajdonosai és vagyongazdálkodói e) a Natura 2000 területen illetékességi vagy működési területtel rendelkező területi államigazgatási szervek és települési önkormányzatok o) egyéb indokolt célcsoport: helyi lakosság	2014. augusztus, Fülöp	Kifüggesztés darabszáma: 1
e) honlap	a) gazdálkodók b) a Natura 2000 területtel érintett földrészletek tulajdonosai és vagyongazdálkodói e) a Natura 2000 területen illetékességi vagy működési területtel rendelkező területi államigazgatási szervek és települési önkormányzatok o) egyéb indokolt célcsoport: helyi lakosság	2013.11.14-től folyamatosan	http://www.emisszio.hu/n2 + facebookon megosztva
f) érintettek levélben vagy e-mailben történő megkeresése és tájékoztatása	e) a Natura 2000 területen illetékességi vagy működési területtel rendelkező területi államigazgatási szervek és települési önkormányzatok	2014. július és augusztus	Kiküldött levelek darabszáma: 64

Felhasznált kommunikációs eszközök:	A kommunikáció címzettjei:	Időpont, helyszín	Egyéb információ
h) sajtóesemény (sajtótájékoztató, sajtókonferencia)	a) gazdálkodók b) a Natura 2000 területtel érintett földrészletek tulajdonosai és vagyongazdálkodói c) a Natura 2000 területen illetékességi vagy működési területtel rendelkező területi államigazgatási szervek és települési önkormányzatok d) egyéb indokolt célcsoport: helyi lakosság	2013.12.11. 2014.01.30. 2014.07.30.	10 sajtó-megjelenés

A társadalmi egyeztetés szöveges ismertetése:

1. Falufórum időpont és helyszín egyeztetés történt Fülöp Község Önkormányzatával.
2. A fenntartási terv letölthetővé vált és a véleményezhetőségről cikk jelent meg a kommunikációt végző szervezet honlapján.
3. A fenntartási terv véleményezhetőségéről sajtótájékoztató került megrendezésre, melynek eredményeképpen 10 sajtó megjelenés történt (térségi televízió, térségi rádió, országos hetilap, megyei napilap, internetes hírportálok).
4. Az érintettek jelentős köre a fenntartási terv társadalmi egyeztetésének folyamatáról, a tervek véleményezhetőségéről, a véleményezés módjairól és határidejéről postai levélben (és amennyiben az elérhetőség rendelkezésre állt, kiegészítő jelleggel e-mailben is) értesítésre került. Az értesítő levelek célcsoportok szerinti egyedi összeállítással kerültek kiküldésre. A címzettek köre:
 - Érintett önkormányzat (1 levél)
 - Natura 2000 támogatást 2011-2014 között igénybe vevő helyben élő gazdálkodók, továbbá a HNPI-től földterületeket bérlő gazdálkodók (0 levél)
 - Azon földrészletek helyben élő magán tulajdonosai, amelyek a tervezési területen belül érintettek a jelölő élőhelyeket és fajokat, valamint kiemelt természeti értéket és/vagy konfliktusforrást hordozó, természetvédelmi szempontból legfontosabbnak ítélt területrészekben (15 levél). (A területen tulajdonosként érintett önkormányzatok és a magyar állam vagyongazdálkodói külön levélben kerültek értesítésre.)
 - Szabolcs-Szatmár-Bereg Megyei Kormányhivatal
 - Hajdú-Bihar Megyei Kormányhivatal
 - Borsod-Abaúj-Zemplén Megyei Kormányhivatal
 - Szabolcs-Szatmár-Bereg Megyei Kormányhivatal, Törvényességi Felügyeleti Főosztály
 - Hajdú-Bihar Megyei Kormányhivatal, Törvényességi Felügyeleti Főosztály
 - Borsod-Abaúj-Zemplén Megyei Kormányhivatal, Törvényességi Felügyeleti Főosztály
 - Szabolcs-Szatmár-Bereg Megyei Kormányhivatal, Földművelésügyi Igazgatóság
 - Hajdú-Bihar Megyei Kormányhivatal, Földművelésügyi Igazgatóság
 - Borsod-Abaúj-Zemplén Megyei Kormányhivatal, Földművelésügyi Igazgatóság
 - Szabolcs-Szatmár-Bereg Megyei Kormányhivatal, Növény- és Talajvédelmi Igazgatóság
 - Hajdú-Bihar Megyei Kormányhivatal, Növény- és Talajvédelmi Igazgatóság
 - Borsod-Abaúj-Zemplén Megyei Kormányhivatal, Növény- és Talajvédelmi Igazgatóság
 - Szabolcs-Szatmár-Bereg Megyei Kormányhivatal, Közlekedési Felügyelőség
 - Hajdú-Bihar Megyei Kormányhivatal, Közlekedési Felügyelőség

- Borsod-Abaúj-Zemplén Megyei Kormányhivatal, Közlekedési Felügyelőség
- Szabolcs-Szatmár-Bereg Megyei Kormányhivatal, Földhivatal
- Hajdú-Bihar Megyei Kormányhivatal, Földhivatal
- Borsod-Abaúj-Zemplén Megyei Kormányhivatal, Földhivatal
- Szabolcs-Szatmár-Bereg Megyei Kormányhivatal, Építésügyi Hivatal
- Hajdú-Bihar Megyei Kormányhivatal, Építésügyi Hivatal
- Hajdú-Bihar Megyei Kormányhivatal, Építésügyi és Örökségvédelmi Hivatal, Örökségvédelmi Osztály
- Borsod-Abaúj-Zemplén Megyei Kormányhivatal, Építésügyi és Örökségvédelmi Hivatal
- Hajdú-Bihar Megyei Kormányhivatal, Erdészeti Igazgatóság, Erdőfelügyeleti és Hatósági Osztály, Szabolcs-Szatmár-Bereg Megyei Területi Iroda
- Hajdú-Bihar Megyei Kormányhivatal, Erdészeti Igazgatóság, Erdőfelügyeleti és Hatósági Osztály
- Borsod-Abaúj-Zemplén Megyei Kormányhivatal, Erdészeti Igazgatóság
- Felső-Tisza-vidéki Környezetvédelmi és Természetvédelmi Felügyelőség
- Tiszántúli Környezetvédelmi és Természetvédelmi Felügyelőség
- Észak-magyarországi Környezetvédelmi és Természetvédelmi Felügyelőség
- Felső-Tisza-vidéki Környezetvédelmi és Vízügyi Igazgatóság
- Tiszántúli Környezetvédelmi és Vízügyi Igazgatóság
- Észak-magyarországi Vízügyi Igazgatóság
- Hortobágyi Nemzeti Park Igazgatóság
- Nemzeti Földalapkezelő Szervezet
- Nemzeti Földalapkezelő Szervezet Szabolcs-Szatmár-Bereg Megyei Területi Iroda
- Nemzeti Földalapkezelő Szervezet Hajdú-Bihar Megyei Területi Iroda
- Nemzeti Földalapkezelő Szervezet Borsod-Abaúj-Zemplén Megyei Területi Iroda
- Mezőgazdasági és Vidékfejlesztési Hivatal
- Mezőgazdasági és Vidékfejlesztési Hivatal Szabolcs-Szatmár-Bereg megyei kirendeltség
- Mezőgazdasági és Vidékfejlesztési Hivatal Hajdú-Bihar megyei kirendeltség
- Mezőgazdasági és Vidékfejlesztési Hivatal Borsod-Abaúj-Zemplén megyei kirendeltség
- Nemzeti Agrárgazdasági Kamara Szabolcs-Szatmár-Bereg megyei Igazgatóság
- Nemzeti Agrárgazdasági Kamara Hajdú-Bihar megyei Igazgatóság
- Nemzeti Agrárgazdasági Kamara Borsod-Abaúj-Zemplén megyei Igazgatóság
- Vadásztársaságok Szabolcs-Szatmár-Bereg Megyei Szövetsége
- Országos Magyar Vadászkamara Hajdú-Bihar megyei Területi Szervezete
- Hajdú-Bihar megyei Vadgazdálkodók és Vadászok Szövetsége
- Országos Magyar Vadászkamara Borsod-Abaúj-Zemplén megyei Területi Szervezete
- Vadászok és Vadgazdálkodók Észak-Magyarországi Területi Szövetsége
- Magán Erdőgazdálkodók Országos Szövetsége
- Vizgazdálkodási Társulatok Országos Szövetsége (VTOSZ)
- Szabolcs-Szatmár-Bereg Megyei Önkormányzat Területfejlesztési és Költségvetési Főosztály
- Hajdú-Bihar Megyei Önkormányzat Fejlesztési, Tervezési és stratégiai Osztály
- Borsod-Abaúj-Zemplén Megyei Önkormányzat Hivatala, Terület és Vidékfejlesztési Osztály
- Észak-Alföldi Regionális Tanács

- Szabolcs-Szatmár-Bereg Megyei Fejlesztési Ügynökség Kht.
- Észak-magyarországi Regionális Fejlesztési Ügynökség (2 levél)
- Sporthorgász Egyesületek Szabolcs-Szatmár-Bereg Megyei Szövetsége
- Hajdú-Bihar Megyei Horgászszervezetek Szövetsége
- Horgász Egyesületek Borsod-Abaúj-Zemplén Megyei Szövetsége
- Erdészeti szakirányítók (19 levél)
- Agrárkamara tanácsadók (128 levél)
- Falugazdász területi irodák (17 levél)
- Vadásztársaságok (83 levél)
- Vizgazdálkodási társulatok (19 levél)
- Horgász egyesületek (106)
- Halászati hasznosítók (8 levél)
- NYÍRERDŐ Nyírségi Erdészeti Zrt.

5. A meghirdetett időpontban és helyszínen megtartásra került a falufórum, melyről emlékeztető és fotódokumentáció készült. A fórumon 6 fő vett részt.
6. A meghirdetett időpontban és helyszínen megtartásra került a terepbejárás, melyről jegyzőkönyv készült. A terepbejárás 5 fő vett részt.
7. Az érintett önkormányzat (Fülöp) 2014 augusztusában kifüggesztette a fenntartási tervet.
8. A beérkezett véleményeket és észrevételeket összefoglaltuk és megküldtük a tervekészítőnek, valamint a Hortobágyi Nemzeti Park Igazgatóságnak.

3.4.3. Egyeztetés hatósági és területi kezelő szervekkel

A legfontosabb beérkezett észrevételek:

Kommunikáció címzettje	Alkalmazott eszköz	Visszajelzett? (tartalom)	Hogyan?	Beépült a tervbe?	Hogyan? Ha nem épült be, miért?
Tulajdonosok, vagyongazdálkodók	<ul style="list-style-type: none"> •e-mail értesítés •levél értesítés •sajtómegjelenés •önkormányzati kifüggesztés 	igen (részleteket lásd a táblázat alatt)	fórumon megjelentek	igen	Az értékes gyepeket érintő vadkár elhárítását célzó kerítés létesítésére vonatkozó javaslatot indokoltnak tekintettük, a javasolt agrártámogatási rendszerre vonatkozó fejezetben, mint támogatásra javasolt célt beépítettük
Szabolcs-Szatmár-Bereg Megyei Kormányhivatal	<ul style="list-style-type: none"> •e-mail értesítés •levél értesítés •önkormányzati kifüggesztés •sajtómegjelenés 	igen	levélben	nem	nem jogosultak eljárni
Szabolcs-Szatmár-Bereg Megyei Kormányhivatal, Közlekedési Felügyelőség	<ul style="list-style-type: none"> •e-mail értesítés •levél értesítés •önkormányzati kifüggesztés 	igen (Növénytelepítést a „Közutak tervezése” című ÚT 2-1.201. számú útügyi műszaki előírásban foglaltaknak megfelelően kell elvégezni. Vasút	levélben	nem	A terv módosítását igénylő releváns észrevétel nem történt.

		környezetében történő növénytelepítéskor 206198. (XII.21.) KM rendelet, és a közúti közlekedésről szóló 1988. évi I. tv. 42/A § (1) bekezdésének betartása.)			
Szabolcs-Szatmár-Bereg Megyei Kormányhivatal, Építésügyi és Örökségvédelmi Hivatal	<ul style="list-style-type: none"> e-mail értesítés levél értesítés önkormányzati kifüggesztés 	igen (Szerveztük a másodfokú hatósági feladatokat látja el. Építésügyi általános feladatkörben első fokú hatóságként a járásszékhely szerint települési önkormányzatok jegyzői, illetve járási építésügyi hivatalok járnak el).	levélben	nem	A terv módosítását igénylő releváns észrevétel nem történt.
Hajdú-Bihar Megyei Kormányhivatal, Erdészeti Igazgatóság, Erdőfelügyeleti és Hatósági Osztály	<ul style="list-style-type: none"> e-mail értesítés levél értesítés önkormányzati kifüggesztés 	igen (A fenntartási tervnek igazodnia kell a 2009. évi XXXVII. törvény 112 § (3) bekezdés 2. pontja alapján kihirdetésre került erdőtervrendeletek, előírásaihoz, valamint az Országos Erdőállomány adatai és előírásaihoz.)	levélben	nem	A terv módosítását igénylő releváns észrevétel nem történt.
Felső-Tisza-vidéki Környezetvédelmi és Vízügyi Igazgatóság	<ul style="list-style-type: none"> e-mail értesítés levél értesítés önkormányzati kifüggesztés 	igen (A véleményezni kívánt szakterület, vagyis a vízrajzi adottságokat részletesen leíró fejezetek, illetve az ehhez kapcsolódó térképes anyagok egységesen hiányoznak a tervekből. A hiányzó munkarészek megküldése. - A HNPI részéről megtörtént az ügyben a kapcsolatfelvétel.).	e-mailben	nem	A tervezési területre vonatkozó észrevételt nem tett (a terület nem tartozik az illetékességi területéhez).
Tiszántúli Környezetvédelmi és Vízügyi Igazgatóság	<ul style="list-style-type: none"> e-mail értesítés levél értesítés önkormányzati kifüggesztés 	igen (részleteket lásd a táblázat alatt)	levélben	igen	Véleményében a javaslatok gyakorlati megvalósításával kapcsolatos valós nehézségeket, a jelenlegi kezelési gyakorlatot, ezek ellenmondásait kifejtette. A terv megalapozó dokumentációjában hivatkoztunk ezekre, ugyanakkor a terv által megfogalmazott javaslatokon nem volt indokolt módosítani.

Hortobágyi Nemzeti Park Igazgatóság	<ul style="list-style-type: none"> e-mail értesítés levél értesítés önkormányzati kifüggesztés 	igen (részleteket lásd a táblázat alatt)	fórumon és terepbejáráson megjelentek, írásban javasoltak	igen	Véleményüket (jelölő és jelölő státusra javasolt élőhelyek azonosítása élőhelytérkép adatai alapján, kaszálási, legeltetési és egyéb kezelési javaslatok egyeztetése, vadkár csökkentés), a szakmai tervező figyelembe vette
--	---	---	---	------	--

A legfontosabb észrevételek, amelyek alapján a terv módosításra került:

A területen érintett gazdálkodó értékes gyepeket érintő vadkár elhárítását célzó kerítés létesítésére vonatkozó javaslatot indokoltnak tekintettük, a javasolt agrártámogatási rendszerre vonatkozó fejezetben mint támogatásra javasolt célt beépítettük.

A Hortobágyi Nemzeti Park Igazgatóság munkatársai véleményezték a terv megalapozását szolgáló élőhelytérképet, javaslatokat tettek a közösségi jelentőségű élőhelyek értelmezésére vonatkozóan, illetve a jelölő státusra javasolható élőhelyek tekintetében történt konzultáció. A jelölő fajok legfontosabb populációit tartalmazó kezelési egységek pontos kezelési javaslataiban (kaszálás, legeltetés módja, cserje visszaszorítás) egyeztetett javaslat került a terv végleges változatába. A vadkár lehetséges csökkentésére vonatkozó javaslatok is bekerültek a terv végső változatába

A Tiszántúli Vízügyi Igazgatóság írásos véleményében szereplő szempontokra - amelyek a tervben szereplő javaslatok gyakorlati megvalósításával kapcsolatos valós nehézségeket, a jelenlegi kezelési gyakorlatot, ezek ellentmondásait fejtették ki - a terv megalapozó dokumentációjában hivatkozunk.

3.4.4. A társadalmi egyeztetés melléklete

Kommunikáció címzettje	Alkalmazott eszköz	Visszajelzett? (tartalom)	Hogyan?	Beépült a tervbe?	Hogyan? Ha nem épült be, miért?
Érintett önkormányzat (Fülöp)	<ul style="list-style-type: none"> e-mail értesítés levél értesítés sajtómegjelenés önkormányzati kifüggesztés telefon 	igen	fórumon megjelentek	nem	Nem tett észrevételt.
Tulajdonosok, vagyongazdálkodók	<ul style="list-style-type: none"> e-mail értesítés levél értesítés sajtómegjelenés önkormányzati kifüggesztés 	igen (részleteket lásd a táblázat alatt)	fórumon megjelentek	igen	Az értékes gyepeket érintő vadkár elhárítását célzó kerítés létesítésére vonatkozó javaslatot indokoltnak tekintettük, a javasolt agrártámogatási rendszerre vonatkozó fejezetben, mint támogatásra javasolt célt beépítettük
Szabolcs-Szatmár-Bereg Megyei Kormányhivatal	<ul style="list-style-type: none"> e-mail értesítés levél értesítés önkormányzati kifüggesztés sajtómegjelenés 	igen	levélben	nem	nem jogosultak eljárni

Hajdú-Bihar Megyei Kormányhivatal	<ul style="list-style-type: none"> • e-mail értesítés • levél értesítés • önkormányzati kifüggesztés 	nem	-	-	-
Borsod-Abaúj-Zemplén Megyei Kormányhivatal	<ul style="list-style-type: none"> • e-mail értesítés • levél értesítés • önkormányzati kifüggesztés 	nem	-	-	-
Szabolcs-Szatmár-Bereg Megyei Kormányhivatal, Törvényességi Felügyeleti Főosztály	<ul style="list-style-type: none"> • e-mail értesítés • levél értesítés • önkormányzati kifüggesztés 	nem	-	-	-
Hajdú-Bihar Megyei Kormányhivatal, Törvényességi Felügyeleti Főosztály	<ul style="list-style-type: none"> • e-mail értesítés • levél értesítés • önkormányzati kifüggesztés 	nem	-	-	-
Borsod-Abaúj-Zemplén Megyei Kormányhivatal, Törvényességi Felügyeleti Főosztály	<ul style="list-style-type: none"> • e-mail értesítés • levél értesítés • önkormányzati kifüggesztés 	nem	-	-	-
Szabolcs-Szatmár-Bereg Megyei Kormányhivatal, Földművelésügyi Igazgatóság	<ul style="list-style-type: none"> • e-mail értesítés • levél értesítés • önkormányzati kifüggesztés 	nem	-	-	-
Hajdú-Bihar Megyei Kormányhivatal, Földművelésügyi Igazgatóság	<ul style="list-style-type: none"> • e-mail értesítés • levél értesítés • önkormányzati kifüggesztés 	nem	-	-	-
Borsod-Abaúj-Zemplén Megyei Kormányhivatal, Földművelésügyi Igazgatóság	<ul style="list-style-type: none"> • e-mail értesítés • levél értesítés • önkormányzati kifüggesztés 	nem	-	-	-
Szabolcs-Szatmár-Bereg Megyei Kormányhivatal, Növény- és Talajvédelmi Igazgatóság	<ul style="list-style-type: none"> • e-mail értesítés • levél értesítés • önkormányzati kifüggesztés 	nem	-	-	-
Hajdú-Bihar Megyei Kormányhivatal, Növény- és Talajvédelmi Igazgatóság	<ul style="list-style-type: none"> • e-mail értesítés • levél értesítés • önkormányzati kifüggesztés 	igen	levélben	nem	nem tett észrevételt
Borsod-Abaúj-Zemplén Megyei Kormányhivatal, Növény- és Talajvédelmi Igazgatóság	<ul style="list-style-type: none"> • e-mail értesítés • levél értesítés • önkormányzati kifüggesztés 	nem	-	-	-

Szabolcs-Szatmár-Bereg Megyei Kormányhivatal, Közlekedési Felügyelőség	<ul style="list-style-type: none"> • e-mail értesítés • levél értesítés • önkormányzati kifüggesztés 	igen (Növény telepítést a „Közutak tervezése” című ÚT 2-1.201. számú utügyi műszaki előírásban foglaltaknak megfelelően kell elvégezni. Vasút környezetében történő növénytelepítéskor 206198. (XII.21.) KM rendelet, és a közúti közlekedésről szóló 1988. évi I. tv. 42/A § (1) bekezdésének betartása.)	levélben	nem	A terv módosítását igénylő releváns észrevétel nem történt.
Hajdú-Bihar Megyei Kormányhivatal, Közlekedési Felügyelőség	<ul style="list-style-type: none"> • e-mail értesítés • levél értesítés • önkormányzati kifüggesztés 	nem	-	-	-
Borsod-Abaúj-Zemplén Megyei Kormányhivatal, Közlekedési Felügyelőség	<ul style="list-style-type: none"> • e-mail értesítés • levél értesítés • önkormányzati kifüggesztés 	nem	-	-	-
Szabolcs-Szatmár-Bereg Megyei Kormányhivatal, Földhivatal	<ul style="list-style-type: none"> • e-mail értesítés • levél értesítés • önkormányzati kifüggesztés 	nem	-	-	-
Hajdú-Bihar Megyei Kormányhivatal, Földhivatal	<ul style="list-style-type: none"> • e-mail értesítés • levél értesítés • önkormányzati kifüggesztés 	igen	levélben	nem	Nem tett észrevételt
Borsod-Abaúj-Zemplén Megyei Kormányhivatal, Földhivatal	<ul style="list-style-type: none"> • e-mail értesítés • levél értesítés • önkormányzati kifüggesztés 	nem	-	-	-
Szabolcs-Szatmár-Bereg Megyei Kormányhivatal, Építésügyi és Örökségvédelmi Hivatal	<ul style="list-style-type: none"> • e-mail értesítés • levél értesítés • önkormányzati kifüggesztés 	igen (Szervezetük a másodfokú hatósági feladatokat látja el. Építésügyi általános feladatkörben első fokú hatóságként a járásszékhely szerint települési önkormányzatok jegyzői, illetve járási építésügyi hivatalok járnak el).	levélben	nem	A terv módosítását igénylő releváns észrevétel nem történt.
Hajdú-Bihar Megyei Kormányhivatal, Építésügyi Hivatal	<ul style="list-style-type: none"> • e-mail értesítés • levél értesítés • önkormányzati kifüggesztés 	nem	-	-	-
Hajdú-Bihar Megyei Kormányhivatal, Építésügyi és Örökségvédelmi Hivatal, Örökségvédelmi Osztály	<ul style="list-style-type: none"> • e-mail értesítés • levél értesítés • önkormányzati kifüggesztés 	nem	-	-	-

Borsod-Abaúj-Zemplén Megyei Kormányhivatal, Építésügyi és Örökségvédelmi Hivatal	<ul style="list-style-type: none"> • e-mail értesítés • levél értesítés • önkormányzati kifüggesztés 	nem	-	-	-
Hajdú-Bihar Megyei Kormányhivatal, Erdészeti Igazgatóság, Erdőfelügyeleti és Hatósági Osztály, Szabolcs-Szatmár-Bereg Megyei Területi Iroda	<ul style="list-style-type: none"> • e-mail értesítés • levél értesítés • önkormányzati kifüggesztés 	nem	-	-	-
Hajdú-Bihar Megyei Kormányhivatal, Erdészeti Igazgatóság, Erdőfelügyeleti és Hatósági Osztály	<ul style="list-style-type: none"> • e-mail értesítés • levél értesítés • önkormányzati kifüggesztés 	igen (A fenntartási tervnek igazodnia kell a 2009. évi XXXVII. törvény 112 § (3) bekezdés 2. pontja alapján kihirdetésre került erdőtervendeletek, előírásaihoz, valamint az Országos Erdőállomány adatai és előírásaihoz.)	levélben	nem	A terv módosítását igénylő releváns észrevétel nem történt.
Borsod-Abaúj-Zemplén Megyei Kormányhivatal, Erdészeti Igazgatóság	<ul style="list-style-type: none"> • e-mail értesítés • levél értesítés • önkormányzati kifüggesztés 	nem	-	-	-
Felső-Tisza-vidéki Környezetvédelmi és Természetvédelmi Felügyelőség	<ul style="list-style-type: none"> • e-mail értesítés • levél értesítés • önkormányzati kifüggesztés 	igen	levélben	nem	nem tett észrevételt
Tiszántúli Környezetvédelmi és Természetvédelmi Felügyelőség	<ul style="list-style-type: none"> • e-mail értesítés • levél értesítés • önkormányzati kifüggesztés 	nem	-	-	-
Észak-magyarországi Környezetvédelmi és Természetvédelmi Felügyelőség	<ul style="list-style-type: none"> • e-mail értesítés • levél értesítés • önkormányzati kifüggesztés 	nem	-	-	-
Felső-Tisza-vidéki Környezetvédelmi és Vízügyi Igazgatóság	<ul style="list-style-type: none"> • e-mail értesítés • levél értesítés • önkormányzati kifüggesztés 	igen (A véleményezni kívánt szakterület, vagyis a vízrajzi adottságokat részletesen leíró fejezetek, illetve az ehhez kapcsolódó térképes anyagok egységesen hiányoznak a tervekből. A hiányzó munkarészek megküldése. - A HNPI részéről megtörtént az ügyben a kapcsolatfelvétel.)	e-mailben	nem	A tervezési területre vonatkozó észrevételt nem tett (a terület nem tartozik az illetékességi területéhez).

Tiszántúli Környezetvédelmi és Vízügyi Igazgatóság	<ul style="list-style-type: none"> • e-mail értesítés • levél értesítés • önkormányzati kifüggesztés 	igen (részleteket lásd a táblázat alatt)	levélben	igen	Véleményében a javaslatok gyakorlati megvalósításával kapcsolatos valós nehézségeket, a jelenlegi kezelési gyakorlatot, ezek ellentmondásait kifejtette. A terv megalapozó dokumentációjában hivatkozunk ezekre, ugyanakkor a terv által megfogalmazott javaslatokon nem volt indokolt módosítani.
Észak-magyarországi Vízügyi Igazgatóság	<ul style="list-style-type: none"> • e-mail értesítés • levél értesítés • önkormányzati kifüggesztés 	nem	-	-	-
Hortobágyi Nemzeti Park Igazgatóság	<ul style="list-style-type: none"> • e-mail értesítés • levél értesítés • önkormányzati kifüggesztés 	igen (részleteket lásd a táblázat alatt)	fórumon és terepbejáráson megjelentek, írásban javasoltak	igen	Véleményüket (jelölő és jelölő státusra javasolt élőhelyek azonosítása élőhelytérkép adatai alapján, kaszálási, legeltetési és egyéb kezelési javaslatok egyeztetése, vadkár csökkentés), a szakmai tervező figyelembe vette
Aggteleki Nemzeti Park Igazgatóság	<ul style="list-style-type: none"> • e-mail értesítés • levél értesítés • önkormányzati kifüggesztés 	nem	-	-	-
Bükki Nemzeti Park Igazgatóság	<ul style="list-style-type: none"> • e-mail értesítés • levél értesítés • önkormányzati kifüggesztés 	nem	-	-	-
Nemzeti Földalapkezelő Szervezet	<ul style="list-style-type: none"> • e-mail értesítés • levél értesítés • önkormányzati kifüggesztés 	nem	-	-	-
Nemzeti Földalapkezelő Szervezet Szabolcs-Szatmár-Bereg Megyei Területi Iroda	<ul style="list-style-type: none"> • levél értesítés • önkormányzati kifüggesztés 	nem	-	-	-
Nemzeti Földalapkezelő Szervezet Hajdú-Bihar Megyei Területi Iroda	<ul style="list-style-type: none"> • levél értesítés • önkormányzati kifüggesztés 	nem	-	-	-
Nemzeti Földalapkezelő Szervezet Borsod-Abaúj-Zemplén Megyei Területi Iroda	<ul style="list-style-type: none"> • levél értesítés • önkormányzati kifüggesztés 	nem	-	-	-
Mezőgazdasági és Vidékfejlesztési Hivatal	<ul style="list-style-type: none"> • e-mail értesítés • levél értesítés • önkormányzati kifüggesztés 	nem	-	-	-
Mezőgazdasági és Vidékfejlesztési Hivatal Szabolcs-Szatmár-Bereg megyei kirendeltség	<ul style="list-style-type: none"> • e-mail értesítés • levél értesítés • önkormányzati kifüggesztés 	nem	-	-	-

Mezőgazdasági és Vidékfejlesztési Hivatal Hajdú-Bihar megyei kirendeltség	<ul style="list-style-type: none"> • e-mail értesítés • levél értesítés • önkormányzati kifüggesztés 	nem	-	-	-
Mezőgazdasági és Vidékfejlesztési Hivatal Borsod-Abaúj-Zemplén megyei kirendeltség	<ul style="list-style-type: none"> • e-mail értesítés • levél értesítés • önkormányzati kifüggesztés 	nem	-	-	-
Nemzeti Agrárgazdasági Kamara Szabolcs-Szatmár-Bereg megyei Igazgatóság	<ul style="list-style-type: none"> • e-mail értesítés • levél értesítés • önkormányzati kifüggesztés 	nem	-	-	-
Nemzeti Agrárgazdasági Kamara Hajdú-Bihar megyei Igazgatóság	<ul style="list-style-type: none"> • e-mail értesítés • levél értesítés • önkormányzati kifüggesztés 	nem	-	-	-
Nemzeti Agrárgazdasági Kamara Borsod-Abaúj-Zemplén megyei Igazgatóság	<ul style="list-style-type: none"> • e-mail értesítés • levél értesítés • önkormányzati kifüggesztés 	nem	-	-	-
Vadásztársaságok Szabolcs-Szatmár-Bereg Megyei Szövetsége	<ul style="list-style-type: none"> • levél értesítés • önkormányzati kifüggesztés 	nem	-	-	-
Országos Magyar Vadászkamara Hajdú-Bihar megyei Területi Szervezete	<ul style="list-style-type: none"> • e-mail értesítés • levél értesítés • önkormányzati kifüggesztés 	nem	-	-	-
Hajdú-Bihar megyei Vadgazdálkodók és Vadászok Szövetsége	<ul style="list-style-type: none"> • e-mail értesítés • levél értesítés • önkormányzati kifüggesztés 	nem	-	-	-
Országos Magyar Vadászkamara Borsod-Abaúj-Zemplén megyei Területi Szervezete	<ul style="list-style-type: none"> • e-mail értesítés • levél értesítés • önkormányzati kifüggesztés 	nem	-	-	-
Vadászok és Vadgazdálkodók Észak-Magyarországi Területi Szövetsége	<ul style="list-style-type: none"> • e-mail értesítés • levél értesítés • önkormányzati kifüggesztés 	nem	-	-	-
Magán Erdőgazdálkodók Országos Szövetsége	<ul style="list-style-type: none"> • e-mail értesítés • levél értesítés • önkormányzati kifüggesztés 	nem	-	-	-
Vízgazdálkodási Társulatok Országos Szövetsége (VTOSZ)	<ul style="list-style-type: none"> • e-mail értesítés • levél értesítés • önkormányzati kifüggesztés 	nem	-	-	-
Szabolcs-Szatmár-Bereg Megyei Önkormányzat Területfejlesztési és Költségvetési Főosztály	<ul style="list-style-type: none"> • e-mail értesítés • levél értesítés • önkormányzati kifüggesztés 	nem	-	-	-
Hajdú-Bihar Megyei Önkormányzat Fejlesztési, Tervezési és stratégiai Osztály	<ul style="list-style-type: none"> • e-mail értesítés • levél értesítés • önkormányzati kifüggesztés 	nem	-	-	-

Borsod-Abaúj-Zemplén Megyei Önkormányzat Hivatala, Terület és Vidékfejlesztési Osztály	<ul style="list-style-type: none"> • e-mail értesítés • levél értesítés • önkormányzati kifüggesztés 	nem	-	-	-
Észak-Alföldi Regionális Tanács	<ul style="list-style-type: none"> • levél értesítés • önkormányzati kifüggesztés 	nem	-	-	-
Szabolcs-Szatmár-Bereg Megyei Fejlesztési Ügynökség Kht.	<ul style="list-style-type: none"> • e-mail értesítés • levél értesítés • önkormányzati kifüggesztés 	nem	-	-	-
Észak-magyarországi Regionális Fejlesztési Ügynökség	<ul style="list-style-type: none"> • levél értesítés • önkormányzati kifüggesztés 	nem	-	-	-
Sporthorgász Egyesületek Szabolcs-Szatmár-Bereg Megyei Szövetsége	<ul style="list-style-type: none"> • e-mail értesítés • levél értesítés • önkormányzati kifüggesztés 	nem	-	-	-
Hajdú-Bihar Megyei Horgászszervezetek Szövetsége	<ul style="list-style-type: none"> • e-mail értesítés • levél értesítés • önkormányzati kifüggesztés 	nem	-	-	-
Horgász Egyesületek Borsod-Abaúj-Zemplén Megyei Szövetsége	<ul style="list-style-type: none"> • e-mail értesítés • levél értesítés • önkormányzati kifüggesztés 	nem	-	-	-
Erdészeti szakirányítók	<ul style="list-style-type: none"> • e-mail értesítés • levél értesítés • önkormányzati kifüggesztés 	nem	-	-	-
Agrárkamarai tanácsadók	<ul style="list-style-type: none"> • levél értesítés • önkormányzati kifüggesztés 	nem	-	-	-
Falugazdász területi irodák	<ul style="list-style-type: none"> • levél értesítés • önkormányzati kifüggesztés 	nem	-	-	-
Vadásztársaságok	<ul style="list-style-type: none"> • e-mail értesítés • levél értesítés • önkormányzati kifüggesztés 	nem	-	-	-
Vízgazdálkodási társulatok	<ul style="list-style-type: none"> • e-mail értesítés • levél értesítés • önkormányzati kifüggesztés 	nem	-	-	-
Horgász egyesületek	<ul style="list-style-type: none"> • levél értesítés • önkormányzati kifüggesztés 	nem	-	-	-
Halászati hasznosítók	<ul style="list-style-type: none"> • levél értesítés • önkormányzati kifüggesztés 	nem	-	-	-
NYÍRERDŐ Nyírségi Erdészeti Zrt.	<ul style="list-style-type: none"> • e-mail értesítés • levél értesítés • önkormányzati kifüggesztés 	nem	-	-	-