



ÚJ MAGYARORSZÁG  
VIDÉKFEJLESZTÉSI PROGRAM  
2007-2013



Európai Mezőgazdasági Vidékfejlesztési Alap:  
a vidéki területekbe beruházó Európa



## **A Csikós-lápos (HUHN20067) kiemelt jelentőségű természetmegőrzési terület fenntartási terve**



Nyíregyháza  
2014.

## **Ügyfél**

Hortobágyi Nemzeti Park Igazgatóság

## **Együttműködő partner**

E-misszió Természet- és Környezetvédelmi Egyesület

## **Vezető szakmai koordinátor**

Dr. Magura Tibor

## **Szakmai koordinátor**

Lesku Balázs

Olajos Péter

## **Vezető természettudományi szakértő**

Dr. Szigetvári Csaba

## **Vezető agrárgazdálkodási szakértő**

Konyhás Sándor

## **Közreműködő szakértők**

Dr. Baranyi Tamás

Dr. Forgács Zoltán

Juhász Krisztina

Hauberger Júlia

Lukács Attila

Tóth Pál

Zsigó Krisztina

© Hortobágyi Nemzeti Park Igazgatóság 2014.

Ez a dokumentáció a szerzői jogról szóló 1999. évi LXXVI. törvény értelmében szerzői jogvédelem alatt áll.  
A dokumentáció nyilvános, a megfelelő hivatkozások mellett szabadon felhasználható és terjeszthető!

# Tartalomjegyzék

## I. Natura 2000 fenntartási terv

1. A terület azonosító adatai .....	5
1.1. Név .....	5
1.2. Azonosító kód.....	5
1.3. Kiterjedés.....	5
1.4. A kijelölés alapjául szolgáló fajok és/vagy élőhelyek.....	5
1.4.1. Jelölő élőhelyek .....	5
1.4.2. Jelölő fajok.....	5
1.5. Érintett települések .....	5
1.6. Egyéb védettségi kategóriák.....	5
1.7. Tervezési és egyéb előírások .....	6
1.7.1. Természetvédelmi kezelési terv .....	6
1.7.2. Településrendezési eszközök.....	6
1.7.3. Körzeti erdőtervek és üzemtervek .....	6
1.7.4. Körzeti vadgazdálkodási tervek és üzemtervek.....	6
1.7.5. Halgazdálkodási tervek.....	6
1.7.6. Vízgyűjtő-gazdálkodási terv .....	6
1.7.7. Egyéb tervek .....	6
2. Veszélyeztető tényezők .....	7
3. Kezelési feladatok meghatározása .....	11
3.1. Természetvédelmi célkitűzés, a terület rendeltetése.....	11
3.2. Kezelési javaslatok .....	12
3.2.1. Élőhelyek kezelése.....	12
3.2.2. Élőhely-rekonstrukció és élőhelyfejlesztés.....	26
3.2.3. Fajvédelmi intézkedések.....	27
3.2.4. Kutatás, monitorozás .....	28
3.2.5. Mellékletek .....	29
3.3. A kezelési javaslatok megvalósításának lehetséges eszközei a jogi háttér és a29 tulajdonviszonyok függvényében.....	30
3.3.1. Agrártámogatások.....	30
3.3.2. Pályázatok.....	33
3.3.3. Egyéb .....	33
3.4. A terv egyeztetési folyamatának dokumentációja.....	33
3.4.1. Felhasznált kommunikációs eszközök.....	33
3.4.2. A kommunikáció címzettjei.....	33
3.4.3. Egyeztetés hatósági és területi kezelő szervekkel.....	37
3.4.4. A társadalmi egyeztetés melléklete.....	38





ÚJ MAGYARORSZÁG  
VIDÉKFEJLESZTÉSI PROGRAM  
2007-2013



Európai Mezőgazdasági Vidékfejlesztési Alap:  
a vidéki területekbe beruházó Európa

## **I. Natura 2000 fenntartási terv**

## 1. A terület azonosító adatai

### 1.1. Név

Tervezési terület neve:	Csikós-lápos különleges természetmegőrzési terület (kTT)
-------------------------	--

### 1.2. Azonosító kód

Tervezési terület azonosítója:	HUHN20067
--------------------------------	-----------

### 1.3. Kiterjedés

Tervezési terület kiterjedése:	78,1 ha
--------------------------------	---------

### 1.4. A kijelölés alapjául szolgáló fajok és/vagy élőhelyek

#### 1.4.1. Jelölő élőhelyek

- 6410 - Kékperjés láprétek meszes, tőzeges, vagy agyagbemosódásos talajokon (*Molinion caeruleae*)
- 7230 - Mészkedvelő üde láp- és sásrétek

A Natura 2000 adatlapon (SDF) nem szereplő, de a fenntartási tervet megalapozó felmérések alapján jelölő értéknek javasolt közösségi jelentőségű élőhely:

- 91E0\* - Enyves éger (*Alnus glutinosa*) és magas köris (*Fraxinus excelsior*) alkotta ligeterdők (*Alno-Padion*, *Alnion incanae*, *Salicion albae*)

\* kiemelt jelentőségű élőhelyek

#### 1.4.2. Jelölő fajok

- Vértű-hangyaboglárka (*Maculinea teleius*)

### 1.5. Érintett települések

Szabolcs-Szatmár-Bereg megye: Kisléta, Máriapócs, Pócspetri

A tervezési terület által érintett helyrajzi számok listáját az európai közösségi jelentőségű természetvédelmi rendeltetésű területekkel érintett földrészelekről szóló 14/2010. (V. 11.) KvVM rendelet (a továbbiakban: KvVM rendelet) tartalmazza. A Natura 2000 területek által érintett helyrajzi számokat és így a Natura 2000 jogi státuszt is a KvVM rendelet rögzíti, térképi megjelenítéssel is. A jogi jelleg a megosztással keletkező utód helyrajzi számokra is kiterjed.

### 1.6. Egyéb védettségi kategóriák

Típus	Kód	Név	Kiterjedés	Védetté nyilvánító jogszabály száma
„Ex lege” láp	HNL012	Csikós-lápos	67,36 ha	1996. LIII. tv. a természet védelméről

A tervezési terület nem érint különleges madárvédelmi területet.

A tervezési terület az Országos Ökológiai Hálózat magterület (88%) és ökológiai folyosó (12%) övezetével egyaránt átfed.

## **1.7. Tervezési és egyéb előírások**

### **1.7.1. Természetvédelmi kezelési terv**

A tervezési területre természetvédelmi kezelési terv nem vonatkozik.

### **1.7.2. Településrendezési eszközök**

- Szabolcs-Szatmár-Bereg megye területrendezési terve - 19/2011 (XII.1.) rendelet
- Pócspetri község településszerkezeti terve - 15/2007. (III.28.) határozat
- Kisléta, szabályozási terv és helyi építési szabályzat - 3/2009. (III.17.) rendelet
- Pócspetri, szabályozási terv és helyi építési szabályzat - 5/2007. (IV.01.) rendelet
- Máriapócs településszerkezeti-, szabályozási terv és helyi építési szabályzat - 59/2011. (V.26.) határozat

### **1.7.3. Körzeti erdőtervek és üzemtervek**

A tervezési területen üzemtervezett erdő nem található.

### **1.7.4. Körzeti vadgazdálkodási tervek és üzemtervek**

I/5. Szabolcs-Szatmár-beregi apróvadás körzet vadgazdálkodási terve. Érvényes: 2014-ig. (Készítését az Országos Vadgazdálkodási Adattár koordinálta.)

Mohos Menti Vadásztársaság, Pócspetri (vadgazdálkodási egység kódszáma: 15-854210-1-4-1) vadgazdálkodási üzemterve. Érvényes: 2017-ig. Kelt: 2006. december 15. Jóváhagyta: Szabolcs-Szatmár-Bereg Megyei MGSzH, Földművelésügyi Igazgatóság, Vadászati és Halászati Osztály.

Báthori István Vadásztársaság, Nyírbátor (vadgazdálkodási egység kódszáma: 15-855310-1-4-1) vadgazdálkodási üzemterve. Érvényes: 2017-ig. Kelt: 2006. december 15. Jóváhagyta: Szabolcs-Szatmár-Bereg Megyei MGSzH, Földművelésügyi Igazgatóság, Vadászati és Halászati Osztály.

### **1.7.5. Halgazdálkodási tervek**

Halgazdálkodási terv a területre vonatkozóan nem áll rendelkezésre.

### **1.7.6. Vízyűjtő-gazdálkodási terv**

Lónyai-főcsatorna alegység vízyűjtő-gazdálkodási terve - Közreadta a FETIKÖVIZIG és a Vízügyi és Környezetvédelmi Központi Igazgatóság. Esedékes felülvizsgálat éve: 2015.

### **1.7.7. Egyéb tervek**

Egyéb terv a tervezési területre nem vonatkozik.

## 2. Veszélyeztető tényezők

Kód	Veszélyeztető tényező neve	Jelentősége (H= nagy, M=közepes, L= kis)	Érintett terület nagysága (%)	Milyen jelölő, illetve jelölő státusra javasolt élőhelyre vagy fajra és milyen módon gyakorol hatást?
A02.03	gyepterület átalakítása szántóvá	H	5	6410-Kékperjés láprétek meszes, tőzeges vagy agyagbemosódásos talajokon ( <i>Molinion caeruleae</i> ); 7230-Mészkedvelő üde láp- és sásrétek: A tervezési terület egyes, főként szegélyi részein a rét- és legelőgazdálkodás visszaszorulásával jellemző a sásrétek, kékperjés rétek beszántása. A szántóvá alakítás az élőhelyet megsemmisíti. A szántóművelés felhagyása után az élőhely helyreállási képessége korlátozott.
				Vérfű-hangyaboglárka ( <i>Maculinea teleius</i> ): A tervezési terület szegélyi részein a vérfű-hangyaboglárka élőhelyéül szolgáló gyepek beszántása a faj eltűnéséhez vezet.
A03.01	intenzív, vagy intenzívebb kaszálás	M	7	6410-Kékperjés láprétek meszes, tőzeges vagy agyagbemosódásos talajokon ( <i>Molinion caeruleae</i> ); 7230-Mészkedvelő üde láp- és sásrétek: A tervezési terület jelenleg egymástól elszigetelt gyepeinek kaszálása egy-egy foltban jellemzően egyszerre történik, kaszátlan foltok hagyása nélkül, gyakran még nedves talajon. A kaszálás ilyen módja a gyepek elszegényedését, a specialista ritkább fajok eltűnését okozhatja.
				Vérfű-hangyaboglárka ( <i>Maculinea teleius</i> ): A vérfű-hangyaboglárka élőhelyein az egy foltban egyszerre, a faj életciklusa és tápnövénye szempontjából rossz időben végzett kaszálás a faj visszaszorulásához vezet.
A03.03	kaszálás felhagyása/hiánya	H	60	6410-Kékperjés láprétek meszes, tőzeges vagy agyagbemosódásos talajokon ( <i>Molinion caeruleae</i> ); 7230-Mészkedvelő üde láp- és sásrétek: A néhány évtizede még nagyrészt összefüggő kaszálórétek nagy részén közelmúltban semmiféle gazdálkodás nem folyik, emiatt helyükön cserjések jellegtelen nádasok alakultak ki. A folyamat jelenleg is zajlik, a kaszált terület aránya tovább csökken.



A07.02	biocid termékek, hormonok, kemikáliák használata	M	50	6410-Kékperjés láprétek meszes, tőzeges vagy agyagbemosódásos talajokon ( <i>Molinion caeruleae</i> ); 7230-Mészkedvelő üde láp- és sásrétek; 91E0*-Enyves éger ( <i>Alnus glutinosa</i> ) és magas kőris ( <i>Fraxinus excelsior</i> ) alkotta ligeterdők ( <i>Alno-Padion</i> , <i>Alnion incanae</i> , <i>Salicion albae</i> ): A tervezési területen belül több foltban jelenlevő szántók területéről átsodródó vagy átmosódó növényvédőszeres károsíthatják a jelölő élőhelyek élővilágát.
				Vérfű-hangyaboglárka ( <i>Maculinea teleius</i> ): A tervezési területen belül több foltban jelenlevő szántók területéről átsodródó vagy átmosódó inszekticidek károsíthatják vérfű-hangyaboglárka populációját.
B01	erdőtelepítés	M	5	6410-Kékperjés láprétek meszes, tőzeges vagy agyagbemosódásos talajokon ( <i>Molinion caeruleae</i> ); 7230-Mészkedvelő üde láp- és sásrétek: A tervezési terület néhány foltján, a gyepek helyén fás (elsősorban neme nyár) növényzet – olykor sikertelen – telepítése fordul elő. A sikeres telepítések helyén az eredeti lápréti növényzet nagyrészt eltűnik. A sikertelen telepítések helyén erőteljes gyomosodás lép föl.
				Vérfű-hangyaboglárka ( <i>Maculinea teleius</i> ): A tervezési terület egyes foltjaiban, a gyepek helyén történő fás növényzet telepítés lokálisan a vérfű-hangyaboglárka eltűnését okozza.
D01	utak, vasútvonalak	M	100	6410-Kékperjés láprétek meszes, tőzeges vagy agyagbemosódásos talajokon ( <i>Molinion caeruleae</i> ); 7230-Mészkedvelő üde láp- és sásrétek; 91E0*-Enyves éger ( <i>Alnus glutinosa</i> ) és magas kőris ( <i>Fraxinus excelsior</i> ) alkotta ligeterdők ( <i>Alno-Padion</i> , <i>Alnion incanae</i> , <i>Salicion albae</i> ): A tervezési területet jelentős forgalmú főút, valamint vasútvonal szeli ketté. A vonalas létesítmények mentén tájidegen gyomnövényzet terjedése veszélyezteti a jelölő élőhelyeket. Az út és vasútvonal időszakos karbantartása, javítása további bolygatás forrása.
				Vérfű-hangyaboglárka ( <i>Maculinea teleius</i> ): A tervezési területet jelentős forgalmú főút, valamint vasútvonal szeli ketté, amelyek a jelölő faj részpopulációit izolálják egymástól, ezáltal az állományt sérülékenyebbé teszik.
H02.06	mezőgazdasági és erdészeti tevékenységből származó diffúz talajvízszennyezés	M	50	6410-Kékperjés láprétek meszes, tőzeges vagy agyagbemosódásos talajokon ( <i>Molinion caeruleae</i> ); 7230-Mészkedvelő üde láp- és sásrétek; 91E0*-Enyves éger ( <i>Alnus glutinosa</i> ) és magas kőris ( <i>Fraxinus excelsior</i> ) alkotta ligeterdők ( <i>Alno-Padion</i> , <i>Alnion incanae</i> , <i>Salicion albae</i> ): A tervezési területen belül néhány foltban jelenlevő szántóterületeken történő trágyázás átmosódva tápanyagterhelést okoz a jelölő élőhelyen, ami a nitrofil fajok elszaporodását, gyomosodást, az élőhelyek biológiai sokféleségének csökkenését, degradációját vonja maga után. Ezen kívül a beszántott területek jövőben kívánatos visszagyepesítését gátolja a trágyázás révén felhalmozódó tápanyag.

I01	idegenhonos inváziós fajok jelenléte	M	40	6410-Kékperjés láprétek meszes, tőzeges vagy agyagbemosódásos talajokon ( <i>Molinion caeruleae</i> ); 7230-Mészkevelő üde láp- és sásrétek; 91E0*-Enyves éger ( <i>Alnus glutinosa</i> ) és magas kőris ( <i>Fraxinus excelsior</i> ) alkotta ligeterdők ( <i>Alno-Padion</i> , <i>Alnion incanae</i> , <i>Salicion albae</i> ): A terület jelentős részén számos agresszíven terjedő inváziós faj terjed. Legnagyobb arányban a magas aranyvessző ( <i>Solidago gigantea</i> ), valamelyest kisebb mennyiségben a zöld juhar ( <i>Acer negundo</i> ), nyugati ostorfa ( <i>Celtis occidentalis</i> ), fehér akác ( <i>Robinia pseudoacacia</i> ), selyemkóró ( <i>Asclepias syriaca</i> ), süntök ( <i>Echynocystis lobata</i> ) vannak jelen, amelyek a jelölő élőhelyeken megfelelő kezelés hiányában jelentős mértékű invázióra képesek. Kialakuló állományuk alatt az élőhelyek állapota kedvezőtlen irányban változik, esetleg megsemmisülhet.
I02	problémát jelentő őshonos fajok	M	15	6410-Kékperjés láprétek meszes, tőzeges vagy agyagbemosódásos talajokon ( <i>Molinion caeruleae</i> ); 7230-Mészkevelő üde láp- és sásrétek: A kaszátlan lápos rétek területét sok helyen a spontán terjedő nád ( <i>Phragmites australis</i> ) állományai foglalták vagy foglalják el (részben összefüggésben a szántók felől érkező tápanyagterheléssel). A nád állományai alatt a jelölő élőhelyek elszegényednek, majd teljesen meg is szűnhetnek.
J02.03	csatornázás és vízelvezetés	H	90	6410-Kékperjés láprétek meszes, tőzeges vagy agyagbemosódásos talajokon ( <i>Molinion caeruleae</i> ); 7230-Mészkevelő üde láp- és sásrétek; 91E0*-Enyves éger ( <i>Alnus glutinosa</i> ) és magas kőris ( <i>Fraxinus excelsior</i> ) alkotta ligeterdők ( <i>Alno-Padion</i> , <i>Alnion incanae</i> , <i>Salicion albae</i> ): A területen belvízelvezetési funkciójú csatornák húzódnak, illetve több kisebb árok, szivárgó is megtalálható. A belvízelvezető csatornák lecsapoló hatása különösen a száraz, csapadékszegény időszakban kritikus. A természetvédelmi prioritásokkal nem összehangolt működtetés az élőhelytípusok szárazodását, jellegük kedvezőtlen irányú megváltozását, a specialista lápi fajok visszaszorulását okozza.
J03.02	élőhelyi-összeköttetések (konnectivitás) csökkenése emberi hatásra	M	100	Vérfű-hangyaboglárka ( <i>Maculinea teleius</i> ): A területet átszelő műút, vasút, a gyepek beszántása, illetve az egykori kaszált rétek beerdősítése, és kezelés hiányában történő becserjésedése a faj állományait izolálja egymástól.
K02.01	fajösszetétel változás, szukcesszió	H	30	6410-Kékperjés láprétek meszes, tőzeges vagy agyagbemosódásos talajokon ( <i>Molinion caeruleae</i> ); 7230-Mészkevelő üde láp- és sásrétek: A jelölő élőhelyek jelentős részén kaszálás vagy legeltetés hiányában cserjés-fás növényzet alakul ki. A záródó fás növényzet alatt a jelölő élőhelyek jellege teljesen átalakul, lényegében megsemmisülnek – bár a folyamat visszafordítható. Vérfű-hangyaboglárka ( <i>Maculinea teleius</i> ): A vérfű-hangyaboglárka élőhelyein a kaszálás felhagyásával erős cserjésedés zajlik. A fás-cserjés növényzet záródásával a faj lokális eltűnésével lehet számolni.

Kód	A területre kívülről ható veszélyeztető tényező neve	Jelentősége (H= nagy, M=közepes, L= kis)	Érintett terület nagysága (%)	Milyen jelölő, illetve jelölő státusra javasolt élőhelyre vagy fajra és milyen módon gyakorol hatást?
A07.02	biocid termékek, hormonok, kemikáliák használata	M	70	6410-Kékperjés láprétek meszes, tőzeges vagy agyagbemosódásos talajokon ( <i>Molinion caeruleae</i> ); 7230-Mészkedvelő üde láp- és sásrétek: A tervezési területet körülvevő szántók felől átsodródó vagy átmosódó növényvédőszeres károsíthatják a jelölő élőhelyek élővilágát. Vérfü-hangyaboglárka ( <i>Maculinea teiuis</i> ): A tervezési területet körülvevő szántók felől átsodródó vagy átmosódó inszekticidek károsíthatják vérfü-hangyaboglárka populációját.
H02.06	mezőgazdasági és erdészeti tevékenységből származó diffúz talajvízszennyezés	M	70	6410-Kékperjés láprétek meszes, tőzeges vagy agyagbemosódásos talajokon ( <i>Molinion caeruleae</i> ); 7230-Mészkedvelő üde láp- és sásrétek: A tervezési területtel szomszédos szántóterületeken történő trágyázás átmosódva tápanyegterhelést okoz a jelölő élőhelyeken, ami a nitrofil fajok elszaporodását, gyomosodást, az élőhely biológiai sokféleségének csökkenését, degradációját vonja maga után.
Kód	Jövőbeli valószínűsíthető veszélyeztető tényező neve	Jelentősége (H= nagy, M=közepes, L= kis)	Érintett terület nagysága (%)	Milyen jelölő, illetve jelölő státusra javasolt élőhelyre vagy fajra és milyen módon gyakorol hatást?
B01.02	beerdősítés / fásítás idegenhonos fafajokkal	M	nem ismert	6410-Kékperjés láprétek meszes, tőzeges vagy agyagbemosódásos talajokon ( <i>Molinion caeruleae</i> ); 7230-Mészkedvelő üde láp- és sásrétek: A tervezési területen, illetve annak környezetében a magas vízigényű fajokkal, fajtákkal (elsősorban nemes nyárok) történő erdősítés jelentős kiszárító hatással lehet a lápi típusú jelölő élőhelyekre.
M01.02	aszály és csapadékmennyiség csökkenés	H	90	6410-Kékperjés láprétek meszes, tőzeges vagy agyagbemosódásos talajokon ( <i>Molinion caeruleae</i> ); 7230-Mészkedvelő üde láp- és sásrétek; 91E0*-Enyves éger ( <i>Alnus glutinosa</i> ) és magas kőris ( <i>Fraxinus excelsior</i> ) alkotta ligeterdők ( <i>Alno-Padion</i> , <i>Alnion incanae</i> , <i>Salicion albae</i> ): Az aszály és csapadékmennyiség csökkenése a vízigényes jelölő élőhelytípusok szárazodását, jellegük kedvezőtlen irányú megváltozását, az élőhely megsemmisülését okozhatja.

### 3. Kezelési feladatok meghatározása

#### 3.1. Természetvédelmi célkitűzés, a terület rendeltetése

A Csikós-lápos különleges természetmegőrzési területté nyilvánításakor az élőhelyvédelmi irányelv 4. cikkének (4) bekezdése alapján a terület természetvédelmi célkitűzései meghatározásra kerültek, valamint kiemelésre kerültek egyes jelölő értékek, amelyeket a kezelés során priritásként kell kezelni. A Natura 2000 területek célkitűzései és prioritásai a területek hivatalos Natura 2000 adatlapjain (SDF) találhatóak.

##### **A természetvédelmi célállapot:**

A Natura 2000 területen a természetvédelmi célkitűzés, hogy a jelölő közösségi jelentőségű élőhelyek - a 6410 kódú „Kékperjés láprétek meszes, tőzeges, vagy agyagmemosódásos talajokon (*Molinion caeruleae*)”; a 7230 kódú „Mészkedvelő üde láp- és sásrétek”; - legalább az alapállapotfelmérés során tapasztalt nagyságban, karakterüket megőrizve, az azokat fenntartó gazdálkodás keretében, a Csikós-láposra jellemző található természetes mozaik formájában fennmaradjanak.

A megjelölt prioritások szerinti célállapot megvalósításakor arra kell törekedni, hogy a terület egyéb természetes, közösségi jelentőségű élőhelyek (a 6510 kódú „Sík- és dombvidéki kaszálórétek (*Alopecurus pratensis*, *Sanguisorba officinalis*)” és a 91E0\* kódú „Enyves éger (*Alnus glutinosa*) és magas kőrös (*Fraxinus excelsior*) alkotta ligeterdők (*Alno-Padion*, *Alnion incanae*, *Salicion albae*)”) kiterjedésének, karakterének, egységes táji megjelenésének, természetes biológiai sokféleségének fennmaradása is biztosítható legyen.

A jelölő élőhelyek megőrzésével egyidejűleg a célkitűzés része a Natura 2000 területen található jelölő faj: a vérfű-hangyaboglárka (*Maculinea teleius*) állományainak, továbbá a közösségi jelentőségű, de nem jelölő státusú fajok: a mocsári teknős (*Emys orbicularis*), és vöröshasú unka (*Bombina bombina*) természetes élőhelyeiken való megőrzése.

##### **A célállapot eléréséhez rendelt célkitűzések:**

- A terület egységének, természetes élőhelyi sokféleségének megőrzése: a különböző mocsárréti, lápréti, lápi, mocsári fás és fátlan élőhelyek, és azokkal szerves élőhelyi együtttest alkotó egyéb természetközeli élőhelytípusok megőrzése szükséges, azok megóvása beszántással, erdősítéssel, fásítással, beépítéssel, vonalas létesítmények kialakításával, bővítésével szemben.
- A területen található gyepek, láprétek fenntartása a megfelelő kaszálási/legeltetési rendszer alkalmazásával biztosítható, amely alkalmazkodik az élőhelyi sokféleséghez: Általános célkitűzés a terület összes gyeptípusára vonatkozóan a kíméletes, kaszátlan mozaikokat is meghagyó, a vérfű-hangyaboglárka (*Maculinea teleius*) életciklusához alkalmazkodó kaszálás, illetve ha van rá mód, részben a kíméletes legeltetés - akár kombinált - alkalmazása. Ugyancsak kaszálással és legeltetéssel szükséges gondoskodni a nádasok és az inváziós fajok gyepek rovására történő terjedésének megakadályozásáról.
- Szükséges megelőzni az inváziós növényfajoknak a természeti értékeket veszélyeztető terjedését, ezért a területen megjelenő inváziós és tájidegen fa- cserje- és lágyszárú fajok folyamatos visszaszorításáról kell gondoskodni.
- A gyepek helyén kialakult záródott vagy záródó cserjések helyén lehetőség szerint szükséges visszalakítani a megfelelő fátlan élőhelyet (kékperjés rét, mocsárrét, üde láprét), a fás növényzet bizonyos arányú, a természetes élőhelymozaiknak megfelelő kíméletével.
- A korábbi gyepek, láprétek helyén kialakult jellegtelen nádas állományokban cserjeirtással

és a nád visszaszorításával szükséges helyreállítani a jelölő élőhelyeket.

- A beszántott gyepeken a termőhelynek megfelelő jelölő élőhely rekonstrukciója a cél. A magasabb fekvésű, nem jelölő élőhely helyén fekvő szántókon kíméletes gazdálkodással, optimális esetben gyepesítéssel célszerű csökkenteni a környező természetközeli élőhelyekre gyakorolt szennyező hatást, és javítani a természetvédelmi és rét/legelőgazdálkodási szempontból is kedvező összeköttetést a gyepek között.
- A terület fátlan és fás lápi, lápréti, mocsárréti élőhelyeinek, továbbá vöröshasú unka (*Bombina bombina*) állomány fenntartásához szükséges azok megfelelő vízigényének kielégítése; amit a területet érintő belvízelvezető célú csatornákon és árkokon a megfelelő, lecsapolást mérséklő vízkormányzással szükséges biztosítani.

### 3.2. Kezelési javaslatok

A Natura 2000 területre vonatkozó természetvédelmi célkitűzések eléréséhez a terület egyes részei eltérő kezelést igényelnek, figyelembe véve az ott előforduló élőhelyeket, fajokat, és az ott jellemző gazdálkodási formákat. A kezelési, fenntartási, és részben az élőhely-rekonstrukciós és fejlesztési javaslatokat ezért a Natura 2000 terület egyes lehatárolt részegységeire, az úgynevezett kezelési egységekre (KE) vonatkozóan rendszerezi a fenntartási terv (a kezelési egységek térbeli elhelyezkedését a 3.2.5. melléklet térképei mutatják be). Az egyes kezelési egységekre nem vonatkoztatható élőhely-rekonstrukciós, fajvédelmi, kutatási és monitorozási javaslatokat a 3.2.2. - 3.2.4. fejezetben tárgyalja a fenntartási terv.

#### 3.2.1. Élőhelyek kezelése (Kezelési egységek – KE)

A kezelési javaslatok esetében élesen el kell választani a kötelező jellegű, jogszabályban előírt korlátozásokat, illetve az önkéntes vállalásokat. A 275/2004 (X. 8.) Kormányrendelet 4.§ 5. pontja alapján „(5) A fenntartási terv a Natura 2000 terület kezelésére vonatkozó javaslatokat, valamint ezek megvalósításának lehetséges eszközeit tartalmazza, és jogszabály eltérő rendelkezése hiányában kötelező földhasználati szabályokat nem állapít meg.”

Az itt megfogalmazott előírások célja, hogy a kezelési egységekben előforduló közösségi jelentőségű értékek, a jelenlegi gazdálkodási gyakorlat és adottságok alapján javaslatot tegyenek a gazdálkodás kívánatos módjára. Ennek érdekében itt megfogalmazásra kerülnek olyan előírások, amelyek alapul szolgálnak a jövőbeli támogatási programok kidolgozásához. A gazdálkodók számára ezek az előírások a jelen terv alapján kötelezettséget nem jelentenek, betartásuk csak támogatási programon keresztül, önkéntes vállalás formájában válhat csak kötelezővé. A már más jogszabály vagy hatósági eszköz alapján létező előírások esetében azok kötelező jellegét értelemszerűen az azt megalapozó jogszabály, vagy hatósági eszköz támasztja alá, jelen fenntartási terv ezekre az előírásokra csak utalást tesz.

A Csikós-lápos Natura 2000 területen az előforduló élőhelyek, fontosabb fajok és gazdálkodási módok alapján 10 kezelési egység lehatárolása indokolt, amelyek térképi megjelenítését a 3.2.5 mellékletek fejezet mutatja be. A kezelési egységek lehatárolása a 2013-ban tapasztalt természeti adottságok alapján történt, 1:10.000 alapléptékben. A térképi lehatárolás léptékét figyelembe véve a kezelési egységek határai (különösen nem mesterséges vonalat, pl. szántó, csatorna, határkövető egységek esetén) nem szigorúan véve rögzítettek, hanem 10-20 méteres átmeneti sávban értelmezhetők. A kezeléseket, beavatkozásokat gyakorlati tervezésénél emellett figyelembe szükséges venni, hogy a természeti adottságok, élőhelyek spontán változásai miatt a kezelési egységek egymáshoz viszonyított határai megváltozhatnak. A fentiek alapján tehát a kezelési egységek térbeli lehatárolása a fenntartási

terv gyakorlati átültetése esetén áttekintő, iránymutató jellegű információnak tekintendő, aminek pontosítását magán a területen, az adott időszak aktuális állapotának megfelelően kell elvégezni.

### **KE-1 kezelési egység**

A KE-1 kezelési egységhez jelenleg is, vagy legalábbis a közelmúltig kaszálóként használt kifejezetten lápos, lápréti jellegű gyepeket és sásréteket foglal magába, a velük természetes mozaikot alkotó egyéb kisebb élőhelytípusokkal. A kezelési egység élőhelyei érzékenyek a legeltetéses vagy kaszálásos kezelésre, ezért annak a leginkább kíméletes és alkalmazkodó, természetvédelmi kezelői felügyelet melletti folytatása javasolható.

**(1) Meghatározása:** Lápos, lápréti jellegű gyepeket és sásréteket kaszálóként használt egységei, a velük természetes mozaikot alkotó egyéb kisebb élőhelytípusokkal. A vérfű-hangyaboglárka (*Maculinea teleius*) tápnövényének legnagyobb állományainak otthont adó élőhelyek.

#### **(2) Érintettség vizsgálata**

- A kezelési egység meghatározó élőhelytípusai (Á-NÉR 2011 kódok szerint): Kékperjés rétek (D2); Nem zsombékoló magassásrétek (B5); Mocsásrétek (D34)
- A kezelési egységben csekély kiterjedésben előforduló egyéb élőhelytípusok (Á-NÉR 2011 kódok szerint): Jellegtelen fátlan vizes élőhelyek (OA); Jellegtelen üde gyepek (OB); Jellegtelen száraz-félszáraz gyepek (OC)
- Natura 2000 élőhelyek: Kékperjés láprétek meszes, tőzeges, vagy agyagbemosódásos talajokon (*Molinion caeruleae*) (6410); *Cnidion dubii* folyóvölgyeinek mocsásrétejai (6440); Mészkedvelő üde láp- és sásrétek (7230)

#### **(3) Gazdálkodáshoz kötődő általános kezelési javaslatok**

A kezelési egységben a gyep állapotának megfelelő adaptív kaszálásos vagy legeltetéses használat indokolt, rendszeres természetvédelmi kezelői közreműködéssel.

#### **(4) Gazdálkodáshoz köthető, támogatási rendszerbe illeszthető kezelési előírás-javaslatok**

##### **a) Kötelező előírások és korlátozások**

A gyepek esetén kötelezően betartandó előírásként a Natura 2000 gyepterületek fenntartásának földhasználati szabályairól szóló 269/2007 (X.18.) Korm. rend. előírásait szükséges alapul venni.

A kezelési egység egész területe „ex lege” védett láp területén található, ezért kötelező előírásként a természet védelméről szóló 1996 évi LIII törvény megfelelő előírásait szükséges alapul venni.

##### **b) Önkéntesen vállalható előírás-javaslatok**

- Felülvetés nem megengedett. (GY01)
- Tárcsázás nem megengedett. (GY10)
- Felázott talajon mindennemű munkavégzés tilos. (GY14)
- Tűzpázták létesítése nem megengedett. (GY15)
- Legeltetéssel és/vagy kaszálással történő hasznosítás. (GY22)
- A gyepek cserjésedését meg kell akadályozni, azonban a szórtan jelentkező őshonos cserjék megőrzésére törekedni kell. (GY28)
- A területen trágyadepónia, széna és szalmakazlak elhelyezése tilos. (GY116)
- A területen szóró, vadetető, szó, nem létesíthető. (VA03)

#### *Kaszálás esetén:*

- Évente az időjárási viszonyoknak és a gyepterület állapotának megfelelő, természetvédelmi-ökológiai és a gazdálkodási szempontokat egyaránt figyelembe vevő kaszálási terv készítése és egyeztetése a működési terület szerinti nemzeti park igazgatósággal, valamint az így egyeztetett kaszálási terv végrehajtása. (GY79)
- A gyepterület kaszálása, szárzúzása esetén min. 10 cm-es fűtarló biztosítása. (GY92)
- 20-30% kaszátlan terület meghagyása parcellánként. (GY96)
- A kaszátlan területet évente más helyen kell kialakítani. (GY99)

A kaszálási terv készítésekor alapvetően öt szempontot szükséges figyelembe venni: 1) Magas, tartós felszíni vízborítás vagy átázott talajú területrészek esetén nem végezhető gépi kaszálás, ezért a legmélyebben fekvő területeken gépi kaszálás csak száraz időszakban végezhető el. Azaz „belvízmentes” években ez a szempont nem jelent korlátozást, viszont tartósabb vízborítás esetén az ilyen területek kaszálását későbbre szükséges halasztani, vagy az adott évben teljesen kihagyni a kaszálásból. 2) A cserjésedésre különösen hajlamos területrészek (pl. a cserjés-fás állományokhoz közeli szegélyterületek) gyakrabban szükséges kaszálni (amennyiben a talaj állapota azt megengedi, ld. az előző szempontot). 3) A kaszátlanul hagyott területek sáv szélessége 5 méternél ne legyen keskenyebb. 4) Az inváziós fajok állományaival fertőzött részeken (amennyiben egyéb módszerekkel nem történik mentesítés) lehetőleg minden évben, és virágzásban szükséges a kaszálást elvégezni. A kezelési egység területén az inváziós fajok közül a magas aranyvessző (*Solidago gigantea*) virágzásához szükséges alkalmazkodni (július utolsó és szeptember első dekádja közötti időszak). Ha ez utóbbi szempont nem összeegyeztethető az előző két szemponttal, akkor az inváziós fajtól való mentesítés más módjáról (kézi eltávolítás, esetleg célzott vegyszeres kezelés) szükséges gondoskodni. 5) A vérfű-hangyaboglárka (*Maculinea teleius*) tápnövényeként szolgáló őszi vérfű (*Sanguisorba officinalis*) sikeres virágzása és termésérlelése érdekében a kaszálást a terület legalább 50%-án lehetőség szerint június 15 előtt, vagy szeptember 30 után javasolt végrehajtani (eltekintve az inváziós lágyszárúak állományfoltjainak célzott kaszálásától, ami a közbeeső időszakban is javasolható).

#### *Legeltetés esetén:*

- Legeltetési sűrűség 0,2-0,4 állategység/ha. (GY40)
- A gyeperület legeltetési terület kialakítása szükséges, ami nem haladja meg a parcella 30%-át. (GY62)
- Legeltethető állatfaj: szarvasmarhafélék. (GY67)
- A legeltetési területet a működési terület szerinti nemzeti park igazgatósággal egyeztetetten kell kialakítani. (GY122)
- Az inváziós gyomok virágzásban történő kaszálása kötelező. (GY107)

#### **(5) Élőhely-rekonstrukciós és élőhelyfejlesztési javaslatok**

A lápi, lápréti élőhelyekre gyakorolt kizárító hatás csökkentése végett indokolt a területen a kisebb, vízjogi üzemeltetési engedéllyel nem rendelkező árkok végleges megszüntetése (a nagyobb léptékű vízviasszatartásos beavatkozások ismertetése a nagyobb csatornaszakasz magában foglaló KE-10 kezelési egység területén valósíthatók meg).

#### **(6) Gazdálkodáshoz nem köthető javaslatok**

A kezelési egység területén olyan tevékenység, amely a természetközeli élőhelyek területének csökkenésével jár (beépítés, vonalas létesítmények kialakítása) nem javasolható.

#### **(7) Erdőtelepítésre vonatkozó javaslat**

A kezelési egység területén az erdőtelepítés nem javasolható.

### ***(8) Kezelési javaslatok indoklása***

A kezelési egység területén különösen fontos a lápi, lápréti vízigényes élőhelyek vízigényének lehetőség szerinti biztosítása. Emiatt fontos a lokális vízvezetést szolgáló kisebb, vízjogi engedéllyel nem rendelkező lecsapoló árkok megszüntetése. A kezelési egység területén olyan lápi, lápréti jellegű élőhelyek fordulnak elő, amelyek a túlságosan intenzív, az adott év időjárási és belvízviszonyait figyelembe nem vevő kaszálás vagy legeltetés hatására könnyen elgyomosodnak, elszegényednek. A területen található a vérfű-hangyaboglárka (*Maculinea teleius*) tápnövényének legnagyobb állományai, ezért figyelembe véve a közösségi jelentőségű lepkefaj életmenetét, kaszálás esetén szükséges a meghatározott méretű kaszátlanul hagyott terület, legeltetés esetén pedig az alacsony állatsűrűség és időszakos legeléskizárt terület lehatárolása.

### **KE-2 kezelési egység**

A KE-2 kezelési egység nagyobb kiterjedésű, összefüggő, korábbi gyepek helyén kezelés híján létrejött cserjés-fás növényzetet foglal magába. A kezelési javaslatok középpontjában a gyepek lehetőség szerinti helyreállítása, a cserjés-fás növényzet ésszerű határok közé való visszaszorítása áll.

**(1) Meghatározása:** Nagyobb kiterjedésű, összefüggő, korábbi gyepek helyén kezelés híján létrejött cserjés-fás növényzet.

#### ***(2) Érintettség vizsgálata:***

- A kezelési egység meghatározó élőhelytípusai (Á-NÉR 2011 kódok szerint): Üde és nedves cserjések (P2a)
- A kezelési egységben csekély kiterjedésben előforduló egyéb élőhelytípusok (Á-NÉR 2011 kódok szerint): Jellegtelen fátlan vizes élőhelyek (OA); Jellegtelen üde gyepek (OB)
- Natura 2000 élőhelyek: -

#### ***(3) Gazdálkodáshoz kötődő általános kezelési javaslatok***

A területen jelenleg érdemi gazdálkodás nem folyik. Megfelelő élőhely-rekonstrukciós beavatkozást (alapvetően cserjeirtást) követően ugyanakkor a terület kaszálóként vagy legelőként kíméletes módon hasznosítható.

#### ***(4) Gazdálkodáshoz köthető, támogatási rendszerbe illeszthető kezelési előírás-javaslatok***

##### ***a) Kötelező előírások és korlátozások***

A Natura 2000 területekre vonatkozó kezelési jellegű kötelező előírások és korlátozások a fenntartási terv elfogadásának időpontjában a kezelési egység meghatározó cserjés élőhelytípusaira nincsenek. A gyepek – természetvédelmi szempontból kívánatos – helyreállítását követően kötelezően betartandó előírásként a Natura 2000 gyepterületek fenntartásának földhasználati szabályairól szóló 269/2007 (X.18.) Korm. rend. előírásait szükséges alapul venni.

A kezelési egység egész területe „ex lege” védett láp területén található, ezért kötelező előírásként a természet védelméről szóló 1996 évi LIII törvény megfelelő előírásait szükséges alapul venni.

##### ***b) Önkéntesen vállalható előírás-javaslatok***

- A gyepek cserjésedését meg kell akadályozni, azonban a szórtan jelentkező őshonos cserjék megőrzésére törekedni kell. (GY28)
- Szóró, szózó vagy etetőhely a működési terület szerinti nemzeti park igazgatósággal egyeztetett helyszínen alakítható ki. (VA01)



### ***(5) Élőhely-rekonstrukciós és élőhelyfejlesztési javaslatok***

A kezelési egység területén uralkodó zárt, jellegtelen cserjés-fás növényzet visszaszorítása szükséges, és azok helyén kaszálásos használattal a gyeppel visszatelepedését szükséges elősegíteni. Az élőhely-rekonstrukció kívánatos eredménye, hogy a fás növényzet a kezelési egység területének legfeljebb 5-10%-át tegye ki. A gyeppel sikeres helyreállítását követően annak kezelése a Natura 2000 gyepterületekre vonatkozó általános jogszabályi előírások szerint történhet.

A környező lápi, lápréti élőhelyekre gyakorolt kiszárító hatás csökkentése végett indokolt a területen a kisebb, vízjogi üzemeltetési engedéllyel nem rendelkező árkok végleges megszüntetése (a nagyobb léptékű vízvisszatartásos beavatkozások ismertetése a nagyobb csatornaszakaszt magában foglaló KE-10 kezelési egység területén valósíthatók meg).

### ***(6) Gazdálkodáshoz nem köthető javaslatok***

A kezelési egység területén olyan tevékenység, amely a természetközeli élőhelyek területének csökkenésével jár (beépítés, vonalas létesítmények kialakítása) nem javasolható.

### ***(7) Erdőtelepítésre vonatkozó javaslat***

A kezelési egység területén az erdőtelepítés nem javasolható.

### ***(8) Kezelési javaslatok indoklása***

A kezelési egység területén található cserjés-fás növényzet túlnyomórészt korábban kaszálóként használt gyepek helyén alakult ki, megfelelő kezelés hiányában. A fásszárú bozótos, valamint a nádas és jellegtelen mocsári (ld. KE-3 kezelési egység) növényzet által közrezártan, elszigetelve jelenleg is megtalálhatók kisebb gyepparadványok (ld. KE-4 kezelési egység), amelyek jelenleg gazdálkodási céllal nem megközelíthetőek, így azok cserjésedése, eltűnése csak idő kérdése. A Natura 2000 terület jelölő élőhelyeinek gazdálkodással összehangolt kezelése csak úgy valósítható meg ésszerűen, ha a cserjésedés vagy nádasodás révén megszünt gyepek helyreállíthatók, és így bekapcsolhatók a kaszálásos, esetleg legeltetési gazdálkodásba a jelenleg elszigetelt gyepparadványok is.

### **KE-3 kezelési egység**

A KE-3 kezelési egységhez olyan, nagyrészt jellegtelen vagy gyomos üde és mocsári típusú fátlan élőhelyek tartoznak, melyeket még néhány évtizede gyeppel hasznosítottak, jelenleg viszont semmiféle gazdálkodás nem folyik rajtuk. A kezelési javaslatok középpontjában a gyeppel lehetőség szerinti helyreállítása, a nád, vagy egyéb gyomos jellegű mocsári növényzet ésszerű határok közé való visszaszorítása áll.

***(1) Meghatározása:*** Nagyrészt jellegtelen vagy gyomos üde és mocsári típusú fátlan élőhelyek, melyeket még néhány évtizede gyeppel hasznosítottak, jelenleg viszont semmiféle gazdálkodás nem folyik rajtuk.

### ***(2) Érintettség vizsgálata***

- A kezelési egység meghatározó élőhelytípusai (Á-NÉR 2011 kódok szerint): Jellegtelen fátlan vizes élőhelyek (OA); Jellegtelen üde gyepek (OB); Nem tőzegképző nádasok, gyékényesek és tavikákások (B1a)
- A kezelési egységben csekély kiterjedésben előforduló egyéb élőhelytípusok (Á-NÉR 2011 kódok szerint): Nem zsombékoló magassásrétek (B5); Úszólápok, tőzeges nádasok és télisásosok (B1b); Jellegtelen száraz-félszáraz gyepek (OC)
- Natura 2000 élőhelyek: –

### ***(3) Gazdálkodáshoz kötődő általános kezelési javaslatok***

A területen jelenleg érdemi gazdálkodás nem folyik. A kezelési egység élőhelyei jelen formájukban huzamosabb ideig fenntarthatók gazdálkodási jellegű kezelési beavatkozások

nélkül. Megfelelő élőhely-rekonstrukciós beavatkozást követően (nád és mocsári növényzet visszaszorítása) ugyanakkor a terület számottevő része kaszálóként vagy legelőként kíméletes módon hasznosítható.

#### **(4) Gazdálkodáshoz köthető, támogatási rendszerbe illeszthető kezelési előírás-javaslatok**

##### **a) Kötelező előírások és korlátozások**

A Natura 2000 területekre vonatkozó kezelési jellegű kötelező előírások és korlátozások a fenntartási terv elfogadásának időpontjában a kezelési egység meghatározó élőhelytípusaira nincsenek. A terület egyes részein a gyepek – természetvédelmi szempontból kívánatos – helyreállítását követően kötelezően betartandó előírásként a Natura 2000 gyepterületek fenntartásának földhasználati szabályairól szóló 269/2007 (X.18.) Korm. rend. előírásait szükséges alapul venni.

A kezelési egység „ex lege” védett lág területére eső részén kötelező előírásként a természet védelméről szóló 1996 évi LIII törvény megfelelő előírásait szükséges alapul venni.

##### **b) Önkéntesen vállalható előírás-javaslatok**

- Legeltetéssel és/vagy kaszálással történő hasznosítás. (GY22)
- Az inváziós gyomok virágzásban történő kaszálása kötelező. (GY107)
- Erősen fertőzött foltokat sokkoló kaszálással évente legalább háromszor kezelni kell. (GY108)
- Szóró, szózó vagy etetőhely a működési terület szerinti nemzeti park igazgatósággal egyeztetett helyszínen alakítható ki. (VA01)
- Nyílt vízfelületek kialakítása legeltetéses állattartás segítségével. (V08)

#### **(5) Élőhely-rekonstrukciós és élőhelyfejlesztési javaslatok**

A kezelési egység magasabb fekvésű, kevésbé vízállásos részein javasolható a nád és magaskórós zavarástűrő fajok évi kétszeri, vegetációs időszakban végzett kaszálással történő, élőhely-rekonstrukciós célú visszaszorítása, a gyepek ilyen módon történő helyreállítása. A mélyebb, tartósan vízállásos területeket kezeletlenül szükséges hagyni.

A környező lápi, lápréti élőhelyekre gyakorolt kiszárító hatás csökkentése végett indokolt a területen a kisebb, vízjogi üzemeltetési engedéllyel nem rendelkező árkok végleges megszüntetése (a nagyobb léptékű vízvisszatartásos beavatkozások ismertetése a nagyobb csatornaszakaszt magában foglaló KE-10 kezelési egység területén valósíthatók meg).

#### **(6) Gazdálkodáshoz nem köthető javaslatok**

A kezelési egység területén olyan tevékenység, amely a természetközeli élőhelyek területének csökkenésével jár (beépítés, vonalas létesítmények kialakítása) nem javasolható.

#### **(7) Erdőtelepítésre vonatkozó javaslat**

A kezelési egység területén az erdőtelepítés nem javasolható.

#### **(8) Kezelési javaslatok indoklása**

A kezelési egység területén található nád, és zavarástűrő üde és mocsári növényzet túlnyomórészt korábban kaszálóként használt gyepek helyén alakult ki, megfelelő kezelés hiányában. A nádas, valamint fászfűzű bozótos növényzet (ld. KE-2 kezelési egység) által közrezártan, elszigetelve jelenleg is megtalálhatók kisebb gyepparadványok (ld. KE-4 kezelési egység), amelyek jelenleg gazdálkodási céllal nem megközelíthetőek, így azok cserjésedése, eltűnése csak idő kérdése. A Natura 2000 terület jelölő élőhelyeinek gazdálkodással összehangolt kezelése csak úgy valósítható meg ésszerűen, ha a cserjésedés vagy nádasodás révén megszűnt gyepek helyreállíthatók, és így bekapcsolhatók a kaszálások, esetleg legeltetéses gazdálkodásba a jelenleg elszigetelt gyepparadványok is.

#### **KE-4 kezelési egység**

A KE-4 kezelési egységhez a terület jelölő lápréti élőhelyeinek elszigetelt - becserjésedett, elnadasodott, illetve lápi, és szántóföldi élőhelyek közé szorult foltjait foglalja magába, amelyeket megfelelő kezelés hiányában nagyrészt cserjésedés vagy elgyomosodás veszélyeztet. A kezelési javaslatok középpontjában a kedvezőtlen folyamatok visszafordítása áll.

**(1) Meghatározása:** A terület jelölő lápréti élőhelyeinek elszigetelt – becserjésedett, benádasodott, illetve lápi, és szántóföldi élőhelyek közé szorult – kezeletlen foltjai.

#### **(2) Érintettség vizsgálata**

- A kezelési egység meghatározó élőhelytípusai (Á-NÉR 2011 kódok szerint): Kékperjés rétek (D2); Nem zsombékoló magassásrétek (B5); Lápi zsombékosok, zsombék-semlyék komplexek (B4); Jellegtelen fátlan vizes élőhelyek (OA); Jellegtelen üde gyepek (OB)
- A kezelési egységben csekély kiterjedésben előforduló egyéb élőhelytípusok (Á-NÉR 2011 kódok szerint): Lágyszárú özönfajok állományai (OD); Magaskórós ruderalis gyomnövényzet (OF); Üde és nedves cserjések (P2a)
- Natura 2000 élőhelyek: Kékperjés láprétek meszes, tőzeges, vagy agyagbemosódásos talajokon (*Molinion caeruleae*) (6410); Mészkedvelő üde láp- és sásrétek (7230)

#### **(3) Gazdálkodáshoz kötődő általános kezelési javaslatok**

A kezelési egység területen jelenleg rendszeres gazdálkodás nem folyik, csupán egyes részeit kaszálják, rendszertelenül. Mivel nehezen megközelíthetőek, kis kiterjedésűek, rendszeres kaszálásos vagy legeltetési használatuk csak akkor képzelhető el, ha a környező becserjésedett, elnadasodott, illetve szántóként használt területeken legalább részben gyepek kerül kialakításra illetve helyreállításra. Ebben az esetben a KE-4 kezelési egység élőhelyeinek kíméletes, kaszálóként, legelőként való használatuk javasolható, a KE-1 kezelési egységben leírtakhoz hasonlóan. Jelenleg ennek megvalósíthatósága kétséges, ezért a kezelési javaslatok az akut problémák (cserjésedés, gyomosodás, kiszáradás) féken tartására korlátozódnak.

#### **(4) Gazdálkodáshoz köthető, támogatási rendszerbe illeszthető kezelési előírás-javaslatok**

##### **a) Kötelező előírások és korlátozások**

A gyepek esetén kötelezően betartandó előírásként a Natura 2000 gyepterületek fenntartásának földhasználati szabályairól szóló 269/2007 (X.18.) Korm. rend. előírásait szükséges alapul venni.

A kezelési egység egész területe „ex lege” védett láp területén található, ezért kötelező előírásként a természet védelméről szóló 1996 évi LIII törvény megfelelő előírásait szükséges alapul venni.

##### **b) Önkéntesen vállalható előírás-javaslatok**

- A gyepek cserjésedését meg kell akadályozni, azonban a szórtan jelentkező őshonos cserjék megőrzésére törekedni kell. (GY28)
- Az inváziós gyomok virágzásban történő kaszálása kötelező. (GY107)
- Erősen fertőzött foltokat sokkoló kaszálással évente legalább háromszor kezelni kell. (GY108)
- A területen szóró, vadetető, szózó nem létesíthető. (VA03)

#### **(5) Élőhely-rekonstrukciós és élőhelyfejlesztési javaslatok**

A lápi, lápréti élőhelyekre gyakorolt kiszárító hatás csökkentése végett indokolt a területen a kisebb, vízjogi üzemeltetési engedéllyel nem rendelkező árkok végleges megszüntetése (a nagyobb léptékű vízvisszatartásos beavatkozások ismertetése a nagyobb csatornaszakaszt

magában foglaló KE-10 kezelési egység területén valósíthatók meg).

**(6) Gazdálkodáshoz nem köthető javaslatok**

A kezelési egység területén olyan tevékenység, amely a természetközeli élőhelyek területének csökkenésével jár (beépítés, vonalas létesítmények kialakítása) nem javasolható.

**(7) Erdőtelepítésre vonatkozó javaslat**

A kezelési egység területén az erdőtelepítés nem javasolható.

**(8) Kezelési javaslatok indoklása**

A kezelési egységhez található láprét fragmentumok korábban egységes, összefüggő gyep részét képezték, azonban a megfelelő kezelés hiányában környezetük részben becserjésedett, elnadásodott, vagy beszántásra került. A kezelési egységhez tartozó élőhelyek nagy részét hasonló folyamatok miatt szintén eltűnés fenyegeti. Jelenleg rossz megközelíthetőségük és kicsiny foltméretük miatt gazdaságos kaszálásuk nehezen elképzelhető, legeltetésük gyakorlatilag lehetetlen. Akut beavatkozásként gyommentesítő és a cserjék távoltartását szolgáló kezelést igényelnek, illetve a kiszárító hatású, vízjogi engedéllyel nem rendelkező árkok megszüntetése is stabilizálhatja állapotukat. Tartós megoldást az egységes, összefüggő gyep újbóli helyreállítása jelentené.

**KE-5 kezelési egység**

A KE-5 kezelési egységhez kifejezetten lápi jellegű fás-cserjés élőhelyek tartoznak. A kezelési javaslatok középpontjában megfelelő vízellátásuk biztosítása, és bizonyos ésszerű beavatkozások kivételével érintetlenül hagyásuk áll.

**(1) Meghatározása:** Fűzlápok és velük természetes mozaikot alkotó egyéb vizes élőhelyek.

**(2) Érintettség vizsgálata**

- A kezelési egység meghatározó élőhelytípusai (Á-NÉR 2011 kódok szerint): J1a (fűzlápok)
- A kezelési egységben csekély kiterjedésben előforduló egyéb élőhelytípusok (Á-NÉR 2011 kódok szerint): B5 (nem zsombékoló magasságrétek), OA (jellegtelen fátlan vizes élőhelyek), P2a (üde és nedvs cserjések), RA (öshonos fafajú facsoportok, fásorok, erdősávok)
- Natura 2000 élőhelyek: Enyves éger (*Alnus glutinosa*) és magas kőris (*Fraxinus excelsior*) alkotta ligeterdők (*Alno-Padion*, *Alnion incanae*, *Salicion albae*) (91E0\*)

**(3) Gazdálkodáshoz kötődő általános kezelési javaslatok**

A területen jelenleg érdemi gazdálkodás nem folyik, és azt jelenlegi állapota nem is indokolja. A kezelési javaslatok alapja a terület viszonylagos bolygatatlanságának fenntartása, a beavatkozások minimálisan szükséges szinten való tartása.

**(4) Gazdálkodáshoz köthető, támogatási rendszerbe illeszthető kezelési előírás-javaslatok**

**a) Kötelező előírások és korlátozások**

A Natura 2000 területekre vonatkozó kezelési jellegű kötelező előírások és korlátozások a fenntartási terv elfogadásának időpontjában a kezelési egység meghatározó fűzlápi jellegű élőhelytípusaira nincsenek.

A kezelési egység egész területe „ex lege” védett láp területén található, ezért kötelező előírásként a természet védelméről szóló 1996 évi LIII törvény megfelelő előírásait szükséges alapul venni.

**b) Önkéntesen vállalható előírás-javaslatok**

- Szóró, szózó vagy etetőhely a működési terület szerinti nemzeti park igazgatósággal egyeztetett helyszínen alakítható ki (VA01)

- A területet kezeletlenül kell fenntartani, mindennemű beavatkozás tilos (V67)

#### **(5) Élőhely-rekonstrukciós és élőhelyfejlesztési javaslatok**

A lápi, lápréti élőhelyekre gyakorolt kiszárító hatás csökkentése végett indokolt a területen a kisebb, vízjogi üzemeltetési engedéllyel nem rendelkező árkok végleges megszüntetése (a nagyobb léptékű vízvisszatartásos beavatkozások ismertetése a nagyobb csatornaszakaszt magában foglaló KE-10 kezelési egység területén valósíthatók meg).

Élőhely-rekonstrukciós céllal, illetve a kezelési egység peremi részein a cserjéknek a szomszédos, fátlan jelölő élőhelyekre való terjedésének megelőzésére 10-20 méteres sávban a fás-cserjés növényzet visszaszorítása javasolható, az illetékes nemzeti park igazgatósággal való egyeztetés alapján.

#### **(6) Gazdálkodáshoz nem köthető javaslatok**

A kezelési egység területén olyan tevékenység, amely a természetközeli élőhelyek területének csökkenésével jár (beépítés, vonalas létesítmények kialakítása) nem javasolható.

#### **(7) Erdőtelepítésre vonatkozó javaslat**

A kezelési egység területén az erdőtelepítés nem javasolható.

#### **(8) Kezelési javaslatok indoklása**

A kezelési egység élőhelytípusai, amennyiben a megfelelő vízellátás - a vegetációs időszak jelentős részében felszíni vízborítás, illetve víztelített talaj – biztosított, különösebb beavatkozás nélkül fenntarthatók, hasznosításuk gazdálkodási szempontból sem releváns. Korlátozott cserje visszaszorítás a fátlan jelölő élőhelyekkel szomszédos peremi területein – utóbbiak védelmében – indokolt lehet.

#### **KE-6 kezelési egység**

A KE-6 kezelési egységhez a szántók és a magasabb természetességű, értékesebb lápi, lápréti élőhelyek közötti zónában kialakult gyomos mocsári jellegű élőhelyek tartoznak. A kezelési javaslatok középpontjában az inváziós fajok terjedésének visszafogása áll.

**(1) Meghatározása:** A szántók és a magasabb természetességű, értékesebb lápi, lápréti élőhelyek közötti peremi zónában kialakult gyomos mocsári jellegű élőhelyek.

#### **(2) Érintettség vizsgálata**

- A kezelési egység meghatározó élőhelytípusai (Á-NÉR 2011 kódok szerint): Jellegtelen fátlan vizes élőhelyek (OA); Jellegtelen üde gyepek (OB)
- A kezelési egységben csekély kiterjedésben előforduló egyéb élőhelytípusok (Á-NÉR 2011 kódok szerint): Üde és nedves cserjések (P2a); Nem őshonos fajú ültetett facsoportok, fasorok, erdőszélek (S7)
- Natura 2000 élőhelyek: -

**(3) Gazdálkodáshoz kötődő általános kezelési javaslatok:** A kezelési egység élőhelyeihez rendszeres gazdálkodás nem kötődik. Időszakos beszántásuk előfordul. Keskeny, szegélyi helyzetük miatt kaszálásuk nem jellemző. Általános javaslat az időszakos beszántások megszüntetése. A kezelési egység egyes részterületei a szomszédos szántó visszagyepesítése esetén kaszálóként, legelőként hasznosítható lehet.

#### **(4) Gazdálkodáshoz köthető, támogatási rendszerbe illeszthető kezelési előírás-javaslatok**

##### **a) Kötelező előírások és korlátozások**

A Natura 2000 területekre vonatkozó kezelési jellegű kötelező előírások és korlátozások a fenntartási terv elfogadásának időpontjában a kezelési egység meghatározó lápi jellegű élőhelytípusaira nincsenek.

A kezelési egység „ex lege” védett láp területére eső részén kötelező előírásként a természet védelméről szóló 1996 évi LIII törvény megfelelő előírásait szükséges alapul venni.

**b) Önkéntesen vállalható előírás-javaslatok**

- Legalább 2 évente tisztító kaszálás elvégzése kötelező. (GY106)
- Az inváziós gyomok virágzásban történő kaszálása kötelező. (GY107)

**(5) Élőhely-rekonstrukciós és élőhelyfejlesztési javaslatok**

A kezelési egység gyomos mocsári élőhelyeinek rekonstrukciója csak a vele szomszédos szántók visszagyepesítése esetén életszerű lehetőség. Ebben az esetben néhány éven keresztül rendszeresen alkalmazott tisztító kaszálás, révén üde, mocsárréti jellegű gyp kialakítása lehetséges.

**(6) Gazdálkodáshoz nem köthető javaslatok**

A kezelési egység területén olyan tevékenység, amely a természetközeli élőhelyek területének csökkenésével jár (beépítés, vonalas létesítmények kialakítása) nem javasolható.

**(7) Erdőtelepítésre vonatkozó javaslat**

A kezelési egység területén az erdőtelepítés nem javasolható.

**(8) Kezelési javaslatok indoklása**

A kezelési egység területéhez tartozó gyomos mocsári élőhelytípus kialakulása törvényszerű a szántók és lapterületek közötti zónában. A Csikós-lápos sajátos térbeli helyzete – lokálisan változatos domborzat, magas kerület/terület arány – ez a fajta kedvezőtlen széli hatás összességében nagy területen érvényesül. A gyomos mocsári szegélyzóna jellemzően a tájidegen, vakamint az intenzíven terjedni képes őshonos gyomok forrása, ami a lápok, láprétek belső, intakt részeit is fenyegeti. A kezelési javaslatok célja a gyomosodás, elsősorban az inváziós tájidegen fajok elszaporodásának mérséklése.

**KE-7 kezelési egység**

A KE-7 kezelési egységhez döntően őshonos fafajú fa-és cserjesorok, facsoportok tartoznak. A kezelési javaslatok célja, ezeknek az állományoknak – mint az élőhelyi sokféleség szempontjából fontos élőhelyeknek – lehetőség szerinti természetközeli állapotban való fenntartása, és az intenzíven terjedő tájidegen fafajoktól való mentesítése.

**(1) Meghatározása:** Döntően őshonos fafajú fa-és cserjesorok, facsoportok

**(2) Érintettség vizsgálata**

- A kezelési egység meghatározó élőhelytípusai (Á-NÉR 2011 kódok szerint): Őshonos fafajú facsoportok, fasorok, erdősávok (RA); Őshonos fafajú puhafás jellegtelen vagy pionír erdők (RB); Üde és nedves cserjések (P2a)
- A kezelési egységben csekély kiterjedésben előforduló egyéb élőhelytípusok (Á-NÉR 2011 kódok szerint): Nem őshonos fajú ültetett facsoportok, fasorok, erdősávok (S7); Galagonyás-kökényes-borókás száraz cserjések (P2b); Fűzlápok (J1a)
- Natura 2000 élőhelyek: Enyves éger (*Alnus glutinosa*) és magas kőris (*Fraxinus excelsior*) alkotta ligeterdők (*Alno-Padion*, *Alnion incanae*, *Salicion albae*) (91E0\*)

**(3) Gazdálkodáshoz kötődő általános kezelési javaslatok**

A kezelési egység területén a gazdasági célú hasznosítás lehetősége az élőhelyi sajátosságok miatt korlátozott. A fahasználatot a természetvédelmi szempontok figyelembe vételével szükséges korlátozni.

#### **(4) Gazdálkodáshoz köthető, támogatási rendszerbe illeszthető kezelési előírás-javaslatok**

##### **a) Kötelező előírások és korlátozások**

A Natura 2000 területekre vonatkozó kezelési jellegű kötelező előírások és korlátozások a fenntartási terv elfogadásának időpontjában a kezelési egység meghatározó élőhelytípusaira nincsenek.

A kezelési egység „ex lege” védett láp területére eső részén kötelező előírásként a természet védelméről szóló 1996 évi LIII törvény megfelelő előírásait szükséges alapul venni.

##### **b) Önkéntesen vállalható előírás-javaslatok**

- Inváziós fás szárúak mechanikus irtása kötelező. (GY26)
- Nem speciális növényvédő szer kijuttatása esetén inváziós fásszárúak vegyszeres irtása, a területileg illetékes hatóság engedélye alapján lehetséges. (GY27)

##### **(5) Élőhely-rekonstrukciós és élőhelyfejlesztési javaslatok**

A lápi, lápréti élőhelyekre gyakorolt kiszárító hatás csökkentése végett indokolt a területen a kisebb, vízjogi üzemeltetési engedéllyel nem rendelkező árkok végleges megszüntetése.

##### **(6) Gazdálkodáshoz nem köthető javaslatok**

A kezelési egység területén olyan tevékenység, amely a természetközeli élőhelyek területének csökkenésével jár (beépítés, vonalas létesítmények kialakítása) nem javasolható.

##### **(7) Erdőtelepítésre vonatkozó javaslat**

A kezelési egység területén az erdőtelepítés nem javasolható.

##### **(8) Kezelési javaslatok indoklása**

A kezelési egységhez tartozó őshonos fafajú fasorok, facsoportok fontos elemei a Natura 2000 területet alkotó természetközeli élőhely-együttesnek, ugyanakkor megfelelő kezelés hiányában tájidegen, intenzíven terjedő fajok elszaporodhatnak bennük, ami mint propagulumforrás környező gyepterületeket is veszélyeztet. A kezelési javaslatok elsődleges célja tehát a faállományok mentesítése az inváziós fásszárúaktól.

#### **KE-8 kezelési egység**

A KE-8 kezelési egységhez a lápterületek között elhelyezkedő, többnyire magasabb térszínű szántók tartoznak. Az ezeken folyó gazdálkodás potenciális veszélyforrást jelent a környező természetközeli élőhelyekre, és meggátolja azok természetes összeköttetését. A kezelési javaslatok sorában elsődleges a szántók gyepesítése, s amennyiben az nem valósul meg, a szántóművelésre vonatkozó javaslatok a veszélyeztető hatás mérséklését szolgálják.

**(1) Meghatározása:** Lápterületek között elhelyezkedő, többnyire magasabb térszínű szántók.

A Pócspetri 023/20 helyrajzi számon található szántóterületen a régészeti nyilvántartásban szereplő, de már felszíni formák alapján nem felismerhető egykori földvár (Ercsi-vár) ismert.

##### **(2) Érintettség vizsgálata**

- A kezelési egység meghatározó élőhelytípusai (Á-NÉR 2011 kódok szerint): Egyéves intenzív szántóföldi kultúrák (T1)
- Natura 2000 élőhelyek: –

##### **(3) Gazdálkodáshoz kötődő általános kezelési javaslatok**

A kezelési egység területén a természetvédelmi célkitűzéseket leginkább a terület gyepké kialakítása, másodsorban őshonos fafajú erdőtelepítés (élőhely-rekonstrukció) szolgálja. Amennyiben az nem megvalósítható, a szántóföldi gazdálkodáshoz kötődő javaslatok relevánsak.

#### **(4) Gazdálkodáshoz köthető, támogatási rendszerbe illeszthető kezelési előírás-javaslatok**

##### **a) Kötelező előírások és korlátozások**

A Natura 2000 területekre vonatkozó gazdálkodási jellegű kötelező előírások és korlátozások a fenntartási terv elfogadásának időpontjában a kezelési egység meghatározó szántóföldi élőhelytípusaira nincsenek. Az esetleges élőhely-rekonstrukció keretében helyreállítható gyepek esetén kötelezően betartandó előírásként a Natura 2000 gyepterületek fenntartásának földhasználati szabályairól szóló 269/2007 (X.18.) Korm. rend. előírásait szükséges alapul venni.

##### **b) Önkéntesen vállalható előírás-javaslatok**

*A szántóföldi művelés folytatása esetére vonatkozó előírás-javaslatok:*

- Mezőgazdasági földterület első erdősítése támogatható. (GY119)
- Kizárólag környezetkímélő besorolású növényvédő szerek alkalmazása engedélyezett. (SZ19)
- Tápanyag-utánpótlást csak szerves trágyával lehet végezni. (SZ37)
- Melioráció tilos. (SZ46)
- Drénezés tilos. (SZ48)
- Az időszakos- és állandó vízállások körül 3 méteres szegélyben talajművelés nem végezhető. (SZ49)

*Gyep helyreállítására, és gyepeként való kezelésre vonatkozó javaslatok:*

- Legeltetéssel és/vagy kaszálással történő hasznosítás. (GY22)
- Legeltetési sűrűség 0,4-0,6 állategység/ha. (GY42)
- Szántó füves élőhelyé alakítása gyeptelepítéssel. (SZ52)
- Tájidegen fűmágkeverékkel történő vetés tilos. (SZ63)
- Legeltethető állatfaj: szarvasmarhafélék. (GY67)
- Legeltethető állatfaj: juh. (GY68)
- Legeltethető állatfajok: lófélék (ló, szamár). (GY70)

##### **(5) Élőhely-rekonstrukciós és élőhelyfejlesztési javaslatok**

Javasolt a szántóterületek füves élőhelyé alakítása, majd kaszálóként vagy legelőként való hasznosítása. Tekintettel arra, hogy a területen a lópoknál jellemzően magasabb térszínen elhelyezkedő szántók termőhelyének megfelelő ősgyepnek nincsenek, a gyepesítés során a fajkészletű őshonos (veresnadrág csenkesz – *Festuca pseudovina*, csomós ebír – *Dactylis glomerata*, keskenylevelű perje – *Poa angustifolia*, pusztai csekesz – *Festuca rupicola*) keverékkel való fűmagvetés javasolható.

##### **(6) Gazdálkodáshoz nem köthető javaslatok**

Gazdálkodáshoz nem köthető jellegű kezelési, fenntartási javaslatok a kezelési egységre vonatkozóan nem merülnek fel.

##### **(7) Erdőtelepítésre vonatkozó javaslat**

A kezelési egység területén az erdőtelepítés csak korlátozottan javasolható. A Pócspetri 023/20 helyrajzi számon található szántóterületen az egykori földvár helyén kulturális örökségvédelmi szempontból nem javasolható erdő kialakítása. A többi szántóterületen is lehetőség szerint indokolt prioritást adni a gyeptelepítésnek, ugyanis ez által elősegíthető a nagyobb, összefüggő, immár gazdaságosabban kezelhető gyepterület, lehetővé téve a jelenleg elszigetelt, emiatt kezelés hiányában becserjésedő, elnadásodó jelölő élőhelynek minősülő gyepfragmentumok összeköttetését. Amennyiben erdőtelepítésre kerül sor, az kizárólag őshonos, tájhonos fafajokkal javasolható.



### **(8) Kezelési javaslatok indoklása**

A szántók füves területté alakítását az indokolja, hogy ez által a jelenleg elszigetelt természetközeli élőhelyek összeköttetése javul, továbbá a szántóművelésből adódó kockázatok (növényvédőszeres, műtrágya átmosódás) csökken. A Natura 2000 területen jelenleg elszigetelten, fragmentáltan elhelyezkedő, ezért kezelés hiányában romló állapotú jelölő lápi, lápréti élőhelyek szempontjából igen kedvező lenne az egységes, gazdaságosan kezelhető gyep létrehozása. Amennyiben a gyeprekonstrukció nem megvalósítható, a szántóföldi művelés folytatása mellett a környezetkímélő besorolású vegyszerekre és a műtrágyahasználat mellőzésére vonatkozó javaslatok, vagy őshonos fafajú erdő telepítése csökkenthetik a káros hatások kockázatát.

### **KE-9 kezelési egység**

A KE-9 kezelési egységhez nagyrészt jelölő kékperjés lápréti élőhely helyén történt, részben sikertelen fásítás eredményeként kialakult ritkás nemes nyár állomány tartozik, elgyomosodott láprét eredetű kisebb tisztással.

**(1) Meghatározása:** Erdőnek nem minősülő kisebb nemes nyáras faállomány, korábbi kékperjés láprét helyén.

#### **(2) Érintettség vizsgálata**

- A kezelési egység meghatározó élőhelytípusai (Á-NÉR 2011 kódok szerint): Nemesnyárasok (S2); Jellegtelen fátlan vizes élőhelyek (OA)
- A kezelési egységben csekély kiterjedésben előforduló egyéb élőhelytípusok (Á-NÉR 2011 kódok szerint): Kékperjés rétek (D2)
- Natura 2000 élőhelyek: Kékperjés láprétek meszes, tözezes, vagy agyagbemosódásos talajokon (*Molinion caeruleae*) (6410)

#### **(3) Gazdálkodáshoz kötődő általános kezelési javaslatok**

A természetvédelmi célkitűzések szempontjából a kezelési egység területén, a jelölő élőhely helyén erdő vagy erdőn kívüli fásítás fenntartása nem javasolható. Legkésőbb vágásérettséget követően kaszálóként való használat – ami egyben a gyep helyreállítását is eredményezi – javasolt.

#### **(4) Gazdálkodáshoz köthető, támogatási rendszerbe illeszthető kezelési előírás-javaslatok**

##### **a) Kötelező előírások és korlátozások**

A Natura 2000 területekre vonatkozó gazdálkodási jellegű kötelező előírások és korlátozások a fenntartási terv elfogadásának időpontjában a kezelési egység meghatározó szántóföldi élőhelytípusaira nincsenek.

A kezelési egység egész területe „ex lege” védett láp területén található, ezért kötelező előírásként a természet védelméről szóló 1996 évi LIII törvény megfelelő előírásait szükséges alapul venni.

##### **b) Önkéntesen vállalható előírás-javaslatok**

- Az idegenhonos és tájidegen fafajú szabad rendelkezésű erdők és fásítások felújításának elhagyása, azok más művelési ágban (pl. gyep) történő hasznosítása. (E67)

#### **(5) Élőhely-rekonstrukciós és élőhelyfejlesztési javaslatok**

A kezelési egység területére vonatkozóan élőhely-rekonstrukciós vagy élőhelyfejlesztési javaslat nem merül fel.

#### **(6) Gazdálkodáshoz nem köthető javaslatok**

Gazdálkodáshoz nem köthető jellegű kezelési, fenntartási javaslatok a kezelési egységre vonatkozóan nem merülnek fel.

### **(7) Erdőtelepítésre vonatkozó javaslat**

A kezelési egység területén az erdőtelepítés nem javasolható.

### **(8) Kezelési javaslatok indoklása**

A kezelési egység területén a jelenlegi, tájidegen fás növényzet nagyrészt jelölő, fátlan lápréti élőhely helyén lett kialakítva. A fásítás felújításának elhagyása, majd kaszálóként való használat által a jelölő élőhely nagy valószínűséggel helyreállítható.

### **KE-10 kezelési egység**

A KE-10 kezelési egység területe mesterségesen kialakított nagyobb csatornát (Máriakerti IV/3. mellékág) foglal magába, amelyekhez önálló gazdálkodási tevékenység nem kapcsolódik, ugyanakkor élőhelyi, ökológiai folyosó funkciója és a természetes élőhelyek vízgazdálkodására gyakorolt kulcsszerepe miatt természetvédelmi kezelési feladatok kapcsolódnak hozzá.

**(1) Meghatározása:** Nagyobb csatorna (Máriakerti IV/3. mellékág) érintett szakasza)

#### **(2) Érintettség vizsgálata:**

- A kezelési egység meghatározó élőhelytípusai (Á-NÉR 2011 kódok szerint): Fragmentális mocsári és/vagy hínárnövényzet álló- és folyóvizek partjánál (BA)
- A kezelési egységben csekély kiterjedésben előforduló egyéb élőhelytípusok (Á-NÉR 2011 kódok szerint): Jellegtelen fátlan vizes élőhelyek (OA); Jellegtelen üde gyepek (OB)
- Natura 2000 élőhelyek: –

#### **(3) Gazdálkodáshoz kötődő általános kezelési javaslatok**

A csatorna nyomvonalán és a parti sávokon a mindenkori vízjogi engedélynek megfelelő működést biztosító fenntartási munkák elvégzése során a hínárkaszálást, nádvágást javasolt előnyben részesíteni a kotrással szemben. Az esetlegesen szükséges kotrásos karbantartást az élővilágot legkevésbé zavaró, a szaporodási és telelési időszakokkal legkevésbé átfedő, augusztus 1. és október 15. közötti időszakban javasolt elvégezni. Előnyben részesítendő a felszervényű kotrás, az érintetlenül hagyott oldalon legkorábban 2 éves visszatérési idővel. A parti sáv rendezését szolgáló munkálatok időzítésére a június 15. – február 15. közötti, a meder növénytelenítésére június 15. – február 15. közötti időszak javasolható. Haváriaesetek esetében a fentieket nem szükséges figyelembe venni. A csatornák medrének kotrásából származó iszap parton történő deponálása nem javasolható, azt a területről szükséges elszállítani.

#### **(4) Gazdálkodáshoz köthető, támogatási rendszerbe illeszthető kezelési előírás-javaslatok**

##### **a) Kötelező előírások és korlátozások**

A Natura 2000 területekre vonatkozó gazdálkodási jellegű kötelező előírások és korlátozások a fenntartási terv elfogadásának időpontjában a kezelési egység élőhelytípusaira nincsenek.

A kezelési egység egész területe „ex lege” védett láp területén található, ezért kötelező előírásként a természet védelméről szóló 1996 évi LIII törvény megfelelő előírásait szükséges alapul venni.

##### **b) Önkéntesen vállalható előírás-javaslatok**

- Inváziós fás szárúak mechanikus irtása kötelező. (GY26)
- A területen, a növényvédelmet kizárólag vizekre és vízben élő szervezetekre nem veszélyes minőségű anyagokkal és kizárólag inváziós növényfajok irtása céljából lehet végezni. (V01)

### ***(5) Élőhely-rekonstrukciós és élőhelyfejlesztési javaslatok***

A kezelési egységhez tartozó csatornákon javasolható vízvisszatartó műtárgy vagy műtárgyak létesítése, amelyek - nem meggátolva a tél végi, kora tavaszi illetve esetleg más időszakban fellépő belvíztöbblet átvezetését - megakadályozzák, hogy száraz időszakban a lápi élőhelyek fennmaradásához szükséges vízmennyiség eltávozzék a területről. A vízvisszatartás megvalósítása csak – a jelen fenntartási terv keretein túlmutató – előzetes tervezés alapján lehetséges.

### ***(6) Gazdálkodáshoz nem köthető javaslatok***

Gazdálkodáshoz nem köthető javaslatok a kezelési egység területére vonatkozóan nem merülnek fel.

### ***(7) Erdőtelepítésre vonatkozó javaslat***

A kezelési egység területén az erdőtelepítés nem javasolható.

### ***(8) Kezelési javaslatok indoklása***

A terület egészére vonatkozóan szükséges megoldani a lápi-mocsári (részben jelölő) élőhelyek és a hozzájuk kötődő jelölő faj vízigényének biztosítását. A kezelési egységbe tartozó Máriakerti IV/3. mellékág kulcsszerepet játszik a terület vízháztartásában. Emiatt szabályozható, és különösen a nyári aszályos időszak vízellátását is megoldó vízkormányzás kialakítása szükséges a csatornán. A javasolt beavatkozással kitolható az az időszak, amelynek során a láprétek vízellátása (elsősorban a talajvíz révén) megfelelő.

### ***A Natura 2000 terület határán kívül javasolt beavatkozások***

Javasolt a tervezési terület megközelítését javítani a közeli műutak, nagyobb földutak irányából, a Natura 2000 területet körülvevő szántóterületeken létesített dűlőutakkal Jelenleg használható dűlőutak hiányában a tervezési terület egyes részei nem megközelíthetőek. A becserjésedett, elnadasodott vagy magaskórós mocsári gyomok által eluralt, vagy ilyen foltok által elszigetelt gyepek helyreállításához, megfelelő kezeléséhez szükség van a megközelítést javító dűlőutakra. Elsődlegesen a KE-2, KE-3 és KE-4 kezelési egységek megközelítését szükséges javítani. A Natura 2000 terület határán kívül eső szántóterületeken a szükséges dűlőutak kialakításához megfelelő terület áll rendelkezésre, tehát a megközelíthetőség úgy javítható, hogy ahhoz a Natura 2000 területen belül nem szükséges területet igénybe venni.

### ***3.2.2. Élőhely-rekonstrukció és élőhelyfejlesztés***

Az élőhely-rekonstrukciós és élőhelyfejlesztési javaslatokat a dokumentáció a 3.2.1. fejezetben, az kezelési egységekre vonatkozó kezelési javaslatokkal egységes szerkezetben tárgyalja. Az élőhely-rekonstrukciós javaslatok összefoglalóan a következők:

A terület egészére vonatkozóan szükséges megoldani a lápi-mocsári (részben jelölő) élőhelyek és a hozzájuk kötődő jelölő faj vízigényének biztosítását. Jelenleg a területen átvezető Máriakerti IV/3. mellékág lecsapoló hatása érvényesül leginkább, amely a viszonylag mély fekvésű lápi élőhelyekhez képest is mélyen bevágódva különösen a csapadékszegény, száraz időszakban vonja el az ökológiailag szükséges vízmennyiséget a vizes élőhelyekről. A Máriakerti IV/3. mellékág érintett szakaszán ezért javasolható vízvisszatartó műtárgy vagy műtárgyak létesítése, amelyek - nem meggátolva a tél végi, kora tavaszi illetve esetleg más időszakban fellépő belvíztöbblet átvezetését - megakadályozzák, hogy száraz időszakban a lápi élőhelyek fennmaradásához szükséges vízmennyiség eltávozzék a területről. A vízvisszatartás megvalósítása csak – a jelen fenntartási terv keretein túlmutató – előzetes tervezés alapján lehetséges. A javasolt intézkedés közvetlenül a KE-10 kezelési egység területén valósítható meg.

Hasonló intézkedés javasolható a fenti célból a Natura 2000 területén kívül (annak határán futó), de a terület keleti felére nézve meghatározó lecsapoló hatású Léta-Pócspetri IV/3-1 mellékág érintett szakaszán is. Különös tekintettel arra, hogy ennek a csatornának mind felsőbb, mind alsóbb egy kilométeren belüli szakaszán további „ex lege” védett lápterületek találhatóak.

A lecsapoló hatásban lokálisan számottevő szerepük van egyes kisebb, vízjogi üzemeltetési engedéllyel nem rendelkező árkoknak is, amelyek nagy számban hálózják be a Natura 2000 területet. Ezeknek az árkoknak esetében - a lápi, lápréti élőhelyekre gyakorolt kiszáritó hatás csökkentését célzó - teljes elzárás, megszüntetés javasolható. Az intézkedés a KE-1, KE-2, KE-3, KE-4, KE-5 és KE-6 kezelési egységek területén indokolt.

A KE-2 kezelési egység területén uralkodó zárt, jellegtelen cserjés-fás növényzet visszaszorítása szükséges, és azok helyén kaszálásos használattal a gyep visszatelepedését szükséges elősegíteni. Az élőhely-rekonstrukció kívánatos eredménye, hogy a fás növényzet a kezelési egység területének legfeljebb 5-10%-át tegye ki.

A KE-3 és KE-6 kezelési egység magasabb fekvésű, kevésbé vízállásos részein javasolható a nád és magaskórós zavarástűrő fajok évi kétszeri, vegetációs időszakban végzett kaszálással történő, élőhely-rekonstrukciós célú visszaszorítása, a gyep ilyen módon történő helyreállítása. A mélyebb, tartósan vízállásos területeket kezeletlenül szükséges hagyni.

A KE-5 kezelési egység területén élőhely-rekonstrukciós céllal, illetve a kezelési egység peremi részein a cserjéknek a szomszédos, fátlan jelölő élőhelyekre való terjedésének megelőzésére 10-20 méteres sávban a fás-cserjés növényzet visszaszorítása javasolható, az illetékes nemzeti park igazgatósággal való egyeztetés alapján.

Javasolt a szántóterületek füves élőhellyé alakítása, majd kaszálóként vagy legelőként való hasznosítása. Tekintettel arra, hogy a területen a lópoknál jellemzően magasabb térszínen elhelyezkedő szántók termőhelyének megfelelő őszyeppek nincsenek, a gyepesítés során a fajkészletű őshonos (veresnadrág csenkesz – *Festuca pseudovina*, csomós ebír – *Dactylis glomerata*, keskenylevelű perje – *Poa angustifolia*, pusztai csekesz – *Festuca rupicola*) keverékkel való fűmagvetés javasolható. A javaslat a KE-8 kezelési egység területét érinti.

### **3.2.3. Fajvédelmi intézkedések**

A tervezési terület jelölő fajának védelme alapvetően az élőhelyek megfelelő kezelésén keresztül biztosítható, a 3.2.1. fejezetben részletezett élőhelykezelési javaslatok alapján. Specifikus fajvédelmi intézkedések nem indokoltak.

A vérfü-hangyaboglárka (*Maculinea teleius*) megóvása alapvetően élőhelyeinek megfelelő állapotban tartásán keresztül valósulhat meg. Elsődlegesen az őszi vérfüves (*Sanguisorba officinalis*) kékperjés rétek, láprétek, mocsárrétek vízháztartását szükséges biztosítani: ebből szempontból mind a túlzott mértékű, hosszú ideig (május közepénél tovább) tartó vízborítás, mind a túlzott kiszáradás (nyáron 100 cm alá süllyedő talajvízszint) tartósan a gazdanövény eltűnését okozhatja. A megfelelő vízháztartás a területet meghatározó nagyobb csatornák megfelelő vízkormányzásával biztosítható: javasolható vízvisszatartó műtárgy vagy műtárgyak létesítése, amelyek - nem meggátolva a tél végi, kora tavaszi illetve esetleg más időszakban fellépő belvíztöbblet átvezetését - megakadályozzák, hogy száraz időszakban a lápi élőhelyek fennmaradásához szükséges vízmennyiség eltávozzék a területről.

Az élőhelykezelés másik kritikus pontja a kaszálás/legeltetés módja. Mivel a vérfü-hangyaboglárka (*Maculinea teleius*) élőhelyei megfelelő kezelés nélkül viszonylag gyorsan képesek becserjésedni (ami a faj eltűnésével jár) bizonyos mértékű kaszálás/szárzúzás vagy kíméletes legeltetés jól képes szolgálni élőhelyén való fennmaradását. A terület gépi, egy

táblában történő kaszálása – különösen nyári időszakban – kerülendő. Legeltetés esetén az erős taposás, és a gyep egyöntetű rövidre rágása lehetetlenítheti el a faj kifejlődését. Kaszálásos használat esetén 20-30% (évről-évre változó helyen) kaszálatlanul hagyott terület megfelelően biztosítja a faj fennmaradását. Legeltetés esetében alacsony intenzitású (0,2-0,4 állategység/ha), szarvasmarhával történő, legeltetés jöhet szóba, amennyiben a legelő 20-30%-a (1-2 éves forgóban változó helyen) legeléskizárt területként van elkülönítve. A faj igényeinek megfelelő kezelési, kaszálási-legeltetési javaslatok részletesen, előírás-javaslat formájában a 3.2.1 fejezet megfelelő kezelési egységében (KE-1) kerülnek érvényesítésre.

#### **3.2.4. Kutatás, monitorozás**

*Monitorozás:*

A Nemzeti Biodiverzitás-monitorozó Rendszer (NBmR) keretében a területen monitorozás nem zajlik.

A tervezés alapját jelentő 1:10.000 léptékű élőhelytérképezés 2013-ban készült el a teljes területre nézve. A további kutatás és monitorozás tekintetében a 2013-as felmérés eredményeit célszerű alapállapotnak tekinteni.

A jövőben szükséges a területen a kijelölés alapjául szolgáló közösségi jelentőségű élőhelyek kiterjedésének és természetességének, valamint a jelölő fajok állományának nyomon követése.

A **jelölő élőhelyek** monitorozására javasolható 5 évente az NBmR protokoll szerinti élőhelytérképezés elvégzése. Az élőhelyek ennél ritkábban végzett monitorozása vélhetőleg nem ad megfelelő lehetőséget az esetlegesen beinduló negatív folyamatok megváltoztatását célzó idejében történő beavatkozásra. Javasolt a jelölő, illetve jelölő státusra javasolt élőhelyek (6410–Kékperjés láprétek meszes, tőzeges, vagy agyagbemosódásos talajokon (*Molinion caeruleae*); 7230–Mészkedvelő üde láp- és sásrétek, illetve 91E0\*–Enyves éger (*Alnus glutinosa*) és magas kőris (*Fraxinus excelsior*) alkotta ligeterdők (*Alno-Padion*, *Alnion incanae*, *Salicion albae*)) állományainak változását is egy-egy mintavételi helyen monitorozni, erre alkalmas módszer a közösségi jelentőségű gyepekre vonatkozó módszertan.

A **vérfű-hangyaboglárka** (*Maculinea teleius*) monitorozására az NBmR protokoll szerint 3 évente végzett felmérés javasolható. Ha erre kapacitáshiány miatt nincs lehetőség, akkor minimálisan az 5 évente, az élőhelytérképezéssel azonos ciklusokban végzett monitorozás javasolható.

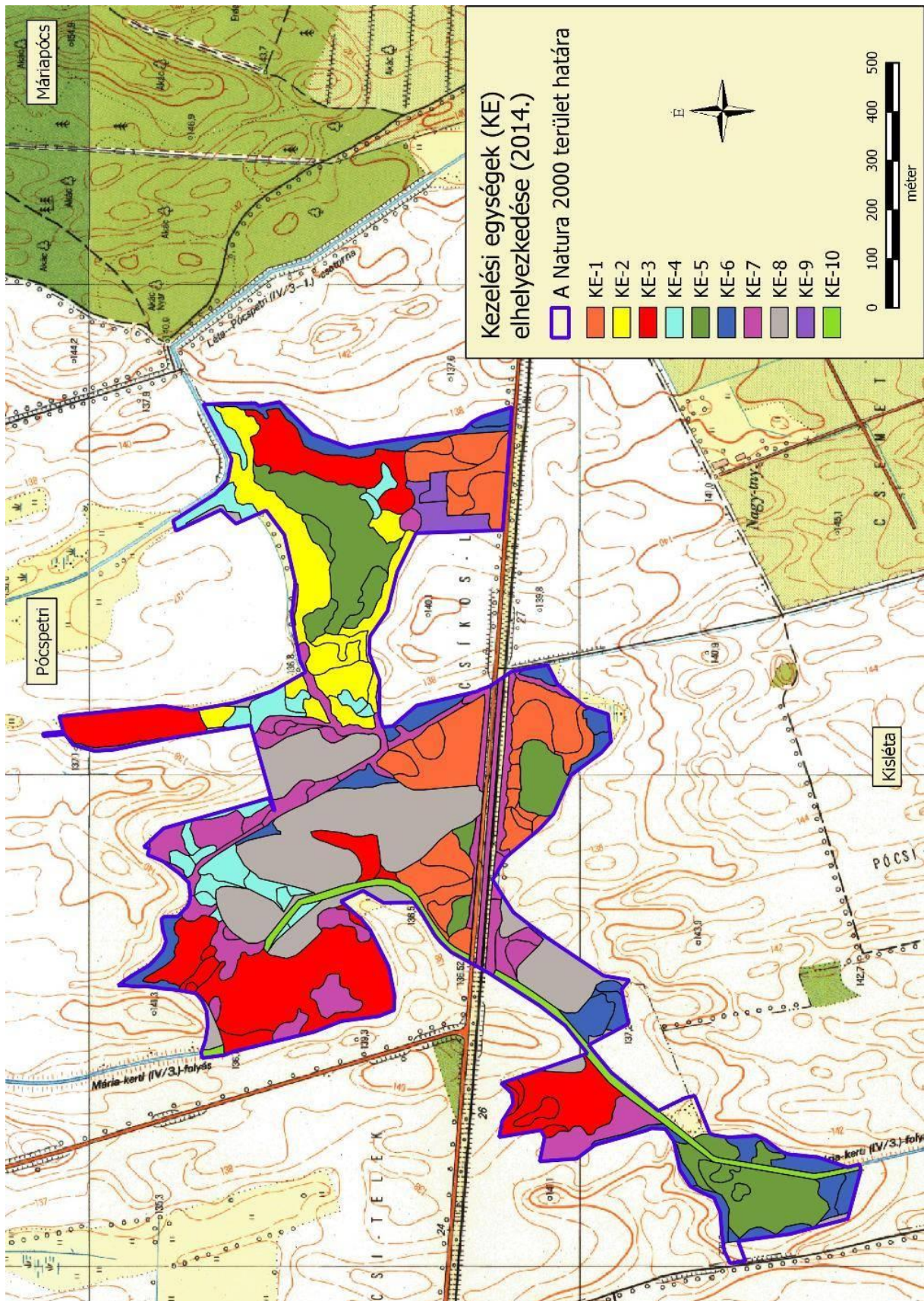
*Kutatás:*

A tervezési területre vonatkozóan kutatási javaslat nem merül fel.



### 3.2.5. Mellékletek

A gazdálkodáshoz és egyéb területhasználathoz köthető kezelési egységek megjelenítése (2014-es állapot).



### 3.3. A kezelési javaslatok megvalósításának lehetséges eszközei a jogi háttér és a tulajdonviszonyok függvényében

A tervezési terület egésze a Csikós-lápos (HUHN20107) különleges természetmegőrzési területbe tartozik, tehát a tervezési területre alapvetően a 275/2004 (X.8.) Kormányrendelet az irányadó.

A fent hivatkozott Natura 2000 területen belül országos jelentőségű védett természeti területek az lápként oltalmat élvező „ex lege” védett területek, melyekre a természet védelméről szóló 1996. évi LIII. törvény vonatkozik.

Ezen túl a terület egyes részei az országos ökológiai hálózatnak, mint magterület, illetve ökológiai folyosó övezetének részei is egyben (ld. 1.6. fejezet).

A terület egésze – a műutat, vasutat, valamint a vízgazdálkodási kezelésben levő csatornákat kivéve – magántulajdon. Mindemellett igen jellemző az osztatlan közös, sok tulajdonos által érintett földrészletek nagy aránya.

A kezelési javaslatok megvalósítása esetén a fentebb összefoglalt körülményeket kell figyelembe venni.

#### 3.3.1. Agrártámogatások

##### 3.3.1.1. Jelenleg működő agrártámogatási rendszerek

A jelenleg hatályos Mezőgazdasági Parcella Azonosító Rendszer (MePAR) alapján a Csikós-lápos különleges természetmegőrzési terület Kisléta, Máriapócs és Pócspetri közigazgatási területeit érintve több fizikai blokkban található. A fizikai blokkok területnagyságának mindössze 30 %-a esik mezőgazdaságilag támogatható területre, melyre agrártámogatás igényelhető.

MEPAR Blokkazonosító	teljes terület (ha)	támogatható terület (ha)
TY6YL-P-11	8,11	0,00
TYV5L-K-11	0,48	0,00
TYF5L-5-11	0,72	0,00
TY85L-X-11	3,15	0,00
TY9CL-6-11	6,13	5,79
TYAKL-E-11	4,74	0,00
TF4KL-P-11	11,65	9,53
TUCRL-J-11	3,27	0,00
TE85L-D-11	13,65	1,18
TTRWN-4-11	4,26	0,00
TEV5L-1-11	18,9	3,43

A fizikai blokkban gazdálkodó mezőgazdasági termelők számára az alábbi agrártámogatási források érhetőek el:

##### *Egységes területalapú támogatás (SAPS):*

A támogatás mértékéről évente a vidékfejlesztésért felelős miniszter dönt miniszteri rendeletben. A támogatási összeg megközelítőleg 65.000 Ft/ha/gazdálkodási év. A támogatás igénybevételének feltétele, hogy a gazdálkodó maradéktalanul tartsa be az 50/2008.(IV.24.) FVM rendeletben foglaltakat, amely a Helyes Mezőgazdasági és Környezeti állapot feltételrendszereit tartalmazza.

*Agrár-környezetgazdálkodási támogatás (AKG):*

Középhosszú távú (5 gazdálkodási év) támogatási rendszer, melynek feltételeit a vidékfejlesztésért felelős miniszter által kiadott miniszteri rendelet szabályozza. Jelenlegi, 2009. és 2014. közötti időszakban a 61/2009. (V.14.) FVM rendelet hatályos. A terület hosszú távú fenntartásához csak részben megfelelőek a horizontális célprogramokban elérhető kiegészítő támogatások. Az elérhető támogatás mértéke az extenzív gyepgazdálkodás célprogramban legeltetéses hasznosítás esetén 77 Euró/ha-nak megfelelő forintösszeg, kaszálásos hasznosítás esetén 40 Euró/ha-nak megfelelő forintösszeg. Ökológiai gyepgazdálkodás célprogramban legeltetéses hasznosítás esetén 85 Euró/ha-nak megfelelő forintösszeg, kaszálásos hasznosítás esetén 48 Euró/ha-nak megfelelő forintösszeg érhető el.

*Kötelező földhasználati előírások ellenértékéért igényelhető kompenzációs jellegű kifizetések:*

Tekintettel arra, hogy a 269/2007. (X. 18.) Korm. rendelet alapján földhasználati előírások vannak hatályban a gyepterületekre vonatkozóan, a Natura 2000 gyepterületeken történő gazdálkodáshoz területalapú, kompenzációs támogatás vehető igénybe, melynek értéke 38 EUR/ha évente.

*Önkéntesen vállalt előírások nyomán igényelhető mező- és erdőgazdálkodási támogatások:*

Az agrár-környezetgazdálkodási célprogramok közül az ország egész területén (a támogatható területeken) igénybe vehető *horizontális* szántóföldi, gyepgazdálkodási és ültetvény célprogramok érhetőek el.

*Nem termelő mezőgazdasági beruházások:*

Támogatás vehető igénybe olyan földhasználati intézkedésekre, amelyek gazdálkodáshoz közvetlenül nem kapcsolódnak, ugyanakkor a vidéki táj értékeinek, állat- és növényvilágának fennmaradását szolgálják, ez által növelik a Natura 2000 területek közjóléti értékét, illetve hozzájárulnak a környezetgazdálkodási célok teljesítéséhez. A tervezési területen a támogatási körből elsősorban a természetvédelmi célú gyeptelepítés célterület releváns (a KE-8 kezelési egységhez tartozó területeken, ld. 3.2.1 fejezet).

*Az agrártámogatások és Natura 2000 kompenzációs támogatások igénybe vételére vonatkozó információk:*

Rendelkezésre álló információink alapján a Csikós-lápos területén gazdálkodók körében nem jellemző az agrártámogatások igénybevétele, és ez fokozottan igaz Natura 2000 gyepterületek kompenzációs támogatásának igénybevételére. Ennek oka a támogatható és ténylegesen művelt területek kicsiny aránya, valamint a rendkívül felaprózódott birtokstruktúra (kicsiny területű helyrajzi számok, sok tulajdonos, osztatlan közös tulajdon magas aránya).

### **3.3.1.2. Javasolt agrártámogatási rendszer**

Kifejezetten Natura 2000 területekre jelenleg a Natura 2000 gyep- és erdőterületekre vonatkozóan létezik kompenzációs kifizetés. Látható azonban, hogy jelenleg nincsen hatályban szántó művelési ágú, valamint egyéb természetvédelmi szempontból fontos élőhelyre (láprét, vizes élőhelyek stb.) kidolgozott földhasználati előírás, illetve ez alapján kompenzációs kifizetés. Ebből adódóan ezekre a területekre csupán az egyéb földhasználati korlátozások (nitrát területekre, védett területekre vonatkozó) vannak érvényben, speciális faj és élőhelyvédelmi intézkedések nincsenek.

A Natura 2000 gyepterületekre vonatkozó jelenlegi földhasználati előírások általános értelemben olyan gyephasználatot támogatnak, amely országos léptéket tekintve általában szükségesek a gyep természetességének megőrzéséhez. Ugyanakkor általánosságukból következően nem képesek kezelni olyan helyi és speciális problémákat, amelyek éppen a



jelölő értékek miatt fontosak (egyes kivételes esetekben akár ellent is mondhatnak a Natura 2000 célkitűzéseknek). A fenntartási terv egyik szerepe éppen azoknak a lokális kezelési feladatoknak a meghatározása, amelyek támogatási rendszerbe való beépítése a Natura 2000 célkitűzések szempontjából szükséges.

A jelenlegi agrártámogatási rendszer további jelentős korrekcióra szoruló hiányossága, hogy nem ösztönzi a természetvédelmi szempontból fontos gazdálkodói beavatkozásokat a nem hasznosított mezőgazdasági területeken. Egyúttal nem is teszi érdekeltté a gazdálkodót abban, hogy azok a nem hasznosított mezőgazdasági területek, amelyek éppen a hasznosítás hiánya miatt őriznek értékes közösségi jelentőségű élőhelytípusokat, fajokat - megfelelő (vagy jobb illetve nagyobb) állapotban és kiterjedésben fennmaradjanak.

A Csikós-lápos különleges természetmegőrzési terület fenntartási tervének tanulságai alapján az agrártámogatási rendszer módosításával, bővítésével, kiegészítésével kapcsolatban a javaslatok két szintre bontva képzelhetők el:

*Kötelező szint:* A terület jelenlegi állapotának megőrzése érdekében szükséges tevékenységek, amelyeket minden Natura 2000 földhasználóra kötelező érvényűen szükséges érvénybe léptetni. Ez a kötelező földhasználati szabályok kibővítésével, illetve a meglévő szabályok módosításával/összehangolásával, és a hozzájuk kapcsolódó kompenzációs kifizetések megváltoztatásával léptethető életbe. A Csikós-lápos Natura 2000 terület vonatkozásában ebbe a körbe illeszthető eszközök a következők:

- A gyepként nem hasznosítható vizes élőhelyek (mocsarak, lápok) területén a vízelvezetés, a feltörés, trágyakiszórás, szalmas takarmány tárolásának tilalma, és az inváziós fajoktól való mentesítési kötelezettséget szolgáló eszközök.
- A Natura 2000 gyepterületek fenntartásának földhasználati szabályairól szóló 269/2007 (X.18.) Korm. rend. előírásai jelenleg kötelező érvénnyel, 5-10% között határozzák meg a kaszálással hasznosított gyepek esetében a kaszátlanul hagyandó terület nagyságát. Javasolható a jelenlegi szabályozás módosításával a kaszátlanul hagyott terület nagyságának tágabb határok közötti meghatározása.

*Önkéntes szint:* A terület természeti állapotának javítását szolgáló eszközök, amelyek az egyes területek, kezelési egységek sajátosságainak megfelelően önkéntes vállalás alapján ösztönzik a területhasználót az élőhelyek állapotának javítására, a közösségi jelentőségű fajok populációinak erősítésére. Ezek az eszközök ilyen értelemben átmenetet mutatnak az élőhelyfejlesztési- élőhely-rekonstrukciós támogatások irányába, de nem jelentenek olyan mértékű beavatkozást, ami kifejezetten nagy beruházási igényűek. A Csikós-lápos Natura 2000 terület vonatkozásában ebbe a körbe illeszthető eszközök a következők:

- Natura 2000 területeken becserjésedett gyepeken a füves élőhely visszaállítását ösztönző eszközök.
- A gyepként nem hasznosítható vizes élőhelyek (mocsarak, lápok) területén a cserjésedés, fásodás meghatározott (de az egyes területekre differenciált mértékű) visszaszorítását szolgáló eszközök.
- Az elnádásodott, elgyomosodott lápi-lápréti területek kíméletes gyepgazdálkodásra alkalmas állapotba („lápkaszálló”) való alakítását szolgáló eszközök.
- Gépbeszerzés támogatása speciális kezelést igénylő, időszakosan vizes élőhelyek kaszálásához, szárazításához Natura 2000 területen.
- A Natura 2000 gyepterületeken a legeléstől kímélt területrészek kialakítását ösztönző eszközök.
- Kis kiterjedésű, elszigetelt, nehezen megközelíthető jelölő élőhelynek minősülő gyepterületek kezelését ösztönző eszközök Natura 2000 területen.

- A Natura 2000 gyepterületeken a tájidegen fafajú fasorok, delelő fák, facsoportok őshonos fafajúvá alakítását szolgáló eszközök.
- A Natura 2000 területen található szántókon a környezetkímélő növényvédő szerek használatát ösztönző eszközök.
- A Natura 2000 területen található szántókon a műtrágyahasználat csökkentését ösztönző eszközök.
- A Natura 2000 területen található szántók gyepké, vizes élőhelyé alakítását, erdősítését ösztönző eszközök.

A Natura 2000 területek közötti koherencia biztosítása érdekében fontos lenne a természeti területek és az ökológiai hálózatba tartozó területek kedvező állapotának megőrzése a Natura 2000 területeken kívül is.

A támogatási rendszer kialakítása során figyelembe kellene vennie a támogatásra benyújtott terület természetvédelmi értékességét, sajátos ökoszisztéma szolgáltatásait, az ott megtalálható, elkülönülő élőhelyfoltok természetességi értékét és a jó természetességgű területeken vagy részterületeken azoknak a fennmaradását segítő gazdálkodást vagy akár a „nem beavatkozást” kellene ösztönözni.

### 3.3.2. Pályázatok

A tervezési területre a természetvédelmi célkitűzések megvalósításával kapcsolatos pályázat nincs folyamatban, sem tervezési fázisban.

### 3.3.3. Egyéb

A tervezési területre nincs egyéb javaslat.

## 3.4. A terv egyeztetési folyamatának dokumentációja

### 3.4.1. Felhasznált kommunikációs eszközök

Kifejtve a 3.4.2. pont alatti táblázatban, összevontan a kommunikáció címzettjeivel.

### 3.4.2. A kommunikáció címzettjei

Felhasznált kommunikációs eszközök:	A kommunikáció címzettjei:	Időpont, helyszín	Egyéb információ
a) terepbejárás	a) gazdálkodók b) a Natura 2000 területtel érintett földrészletek tulajdonosai és vagyongazdálkodói e) a Natura 2000 területen illetékességi vagy működési területtel rendelkező területi államigazgatási szervek és települési önkormányzatok o) egyéb indokolt célcsoport: helyi lakosság	2014.08.06. Pócspetri	Résztevők száma: 4
b) falufórum	a) gazdálkodók b) a Natura 2000 területtel érintett földrészletek tulajdonosai és vagyongazdálkodói e) a Natura 2000 területen illetékességi vagy működési területtel rendelkező területi államigazgatási szervek és települési önkormányzatok o) egyéb indokolt célcsoport: helyi lakosság	2014.08.06. Pócspetri	Résztevők száma: 9

d) önkormányzati közzététel	a) gazdálkodók b) a Natura 2000 területtel érintett földrészletek tulajdonosai és vagyongazdálkodói e) a Natura 2000 területen illetékességi vagy működési területtel rendelkező területi államigazgatási szervek és települési önkormányzatok o) egyéb indokolt célcsoport: helyi lakosság	2014. augusztus (Kisléta, Máriapócs, Pócspetri)	Kifüggesztés darabszáma: 3
e) honlap	a) gazdálkodók b) a Natura 2000 területtel érintett földrészletek tulajdonosai és vagyongazdálkodói e) a Natura 2000 területen illetékességi vagy működési területtel rendelkező területi államigazgatási szervek és települési önkormányzatok o) egyéb indokolt célcsoport: helyi lakosság	2013.11.14-től folyamatosan	<a href="http://www.e-misszio.hu/n2">http://www.e-misszio.hu/n2</a> + facebookon megosztva
f) érintettek levélben vagy e-mailben történő megkeresése és tájékoztatása	e) a Natura 2000 területen illetékességi vagy működési területtel rendelkező területi államigazgatási szervek és települési önkormányzatok	2014. július és augusztus	Kiküldött levelek darabszáma: 66
h) sajtóesemény (sajtótájékoztató, sajtókonferencia)	a) gazdálkodók b) a Natura 2000 területtel érintett földrészletek tulajdonosai és vagyongazdálkodói e) a Natura 2000 területen illetékességi vagy működési területtel rendelkező területi államigazgatási szervek és települési önkormányzatok o) egyéb indokolt célcsoport: helyi lakosság	2013.12.11. 2014.01.30. 2014.07.30.	10 sajtó-megjelenés

#### ***A társadalmi egyeztetés szöveges ismertetése:***

1. Falufórum időpont és helyszín egyeztetés történt Pócspetri Község Önkormányzatával.
2. A fenntartási terv letölthetővé vált és a véleményezhetőségről cikk jelent meg a kommunikációt végző szervezet honlapján.
3. A fenntartási terv véleményezhetőségéről sajtótájékoztató került megrendezésre, melynek eredményeképpen 10 sajtómegjelenés történt (térsvégi televízió, térsvégi rádió, országos hetilap, megyei napilap, internetes hírportálok).
4. Az érintettek jelentős köre a fenntartási terv társadalmi egyeztetésének folyamatáról, a tervek véleményezhetőségéről, a véleményezés módjairól és határidejéről postai levélben (és amennyiben az elérhetőség rendelkezésre állt, kiegészítő jelleggel e-mailben is) értesítésre került. Az értesítő levelek célcsoportok szerinti egyedi összeállítással kerültek kiküldésre. A társadalmi egyeztetés során a hatóságoknak és egyéb államigazgatási szerveknek, valamint kezelőknek és egyéb érintetteknek küldött értesítő levelek tartalmazták a kommunikációt végző E-misszió Egyesület által tárgyidőszakban társadalmi egyeztetésre bocsátott összes Natura 2000 terület fenntartási terveinek véleményezhetőségére vonatkozó információkat (terület kód, név, érintett települések, véleményezési határidők stb.). A címzettek köre:
  - Érintett önkormányzatok (3 levél)
  - Natura 2000 támogatást 2011-2014 között igénybe vevő helyben élő gazdálkodók, továbbá a HNPI-től földterületeket bérlő gazdálkodók (2 levél)
  - Azon földrészletek helyben élő magán tulajdonosai, amelyek a tervezési területen belül érintettek a jelölő élőhelyeket és fajokat, valamint kiemelt természeti értéket és/vagy konfliktusforrást hordozó, természetvédelmi szempontból legfontosabbnak ítélt területrészekben (43 levél). (A területen tulajdonosként érintett önkormányzatok és a magyar állam vagyongazdálkodói külön levélben kerültek értesítésre.)

- Szabolcs-Szatmár-Bereg Megyei Kormányhivatal
- Hajdú-Bihar Megyei Kormányhivatal
- Borsod-Abaúj-Zemplén Megyei Kormányhivatal
- Szabolcs-Szatmár-Bereg Megyei Kormányhivatal, Törvényességi Felügyeleti Főosztály
- Hajdú-Bihar Megyei Kormányhivatal, Törvényességi Felügyeleti Főosztály
- Borsod-Abaúj-Zemplén Megyei Kormányhivatal, Törvényességi Felügyeleti Főosztály
- Szabolcs-Szatmár-Bereg Megyei Kormányhivatal, Földművelésügyi Igazgatóság
- Hajdú-Bihar Megyei Kormányhivatal, Földművelésügyi Igazgatóság
- Borsod-Abaúj-Zemplén Megyei Kormányhivatal, Földművelésügyi Igazgatóság
- Szabolcs-Szatmár-Bereg Megyei Kormányhivatal, Növény- és Talajvédelmi Igazgatóság
- Hajdú-Bihar Megyei Kormányhivatal, Növény- és Talajvédelmi Igazgatóság
- Borsod-Abaúj-Zemplén Megyei Kormányhivatal, Növény- és Talajvédelmi Igazgatóság
- Szabolcs-Szatmár-Bereg Megyei Kormányhivatal, Közlekedési Felügyelőség
- Hajdú-Bihar Megyei Kormányhivatal, Közlekedési Felügyelőség
- Borsod-Abaúj-Zemplén Megyei Kormányhivatal, Közlekedési Felügyelőség
- Szabolcs-Szatmár-Bereg Megyei Kormányhivatal, Földhivatal
- Hajdú-Bihar Megyei Kormányhivatal, Földhivatal
- Borsod-Abaúj-Zemplén Megyei Kormányhivatal, Földhivatal
- Szabolcs-Szatmár-Bereg Megyei Kormányhivatal, Építésügyi Hivatal
- Hajdú-Bihar Megyei Kormányhivatal, Építésügyi Hivatal
- Hajdú-Bihar Megyei Kormányhivatal, Építésügyi és Örökségvédelmi Hivatal, Örökségvédelmi Osztály
- Borsod-Abaúj-Zemplén Megyei Kormányhivatal, Építésügyi és Örökségvédelmi Hivatal
- Hajdú-Bihar Megyei Kormányhivatal, Erdészeti Igazgatóság, Erdőfelügyeleti és Hatósági Osztály, Szabolcs-Szatmár-Bereg Megyei Területi Iroda
- Hajdú-Bihar Megyei Kormányhivatal, Erdészeti Igazgatóság, Erdőfelügyeleti és Hatósági Osztály
- Borsod-Abaúj-Zemplén Megyei Kormányhivatal, Erdészeti Igazgatóság
- Felső-Tisza-vidéki Környezetvédelmi és Természetvédelmi Felügyelőség
- Tiszántúli Környezetvédelmi és Természetvédelmi Felügyelőség
- Észak-magyarországi Környezetvédelmi és Természetvédelmi Felügyelőség
- Felső-Tisza-vidéki Környezetvédelmi és Vízügyi Igazgatóság
- Tiszántúli Környezetvédelmi és Vízügyi Igazgatóság
- Észak-magyarországi Vízügyi Igazgatóság
- Hortobágyi Nemzeti Park Igazgatóság
- Nemzeti Földalapkezelő Szervezet
- Nemzeti Földalapkezelő Szervezet Szabolcs-Szatmár-Bereg Megyei Területi Iroda
- Nemzeti Földalapkezelő Szervezet Hajdú-Bihar Megyei Területi Iroda
- Nemzeti Földalapkezelő Szervezet Borsod-Abaúj-Zemplén Megyei Területi Iroda
- Mezőgazdasági és Vidékfejlesztési Hivatal
- Mezőgazdasági és Vidékfejlesztési Hivatal Szabolcs-Szatmár-Bereg megyei kirendeltség

- Mezőgazdasági és Vidékfejlesztési Hivatal Hajdú-Bihar megyei kirendeltség
- Mezőgazdasági és Vidékfejlesztési Hivatal Borsod-Abaúj-Zemplén megyei kirendeltség
- Nemzeti Agrárgazdasági Kamara Szabolcs-Szatmár-Bereg megyei Igazgatóság
- Nemzeti Agrárgazdasági Kamara Hajdú-Bihar megyei Igazgatóság
- Nemzeti Agrárgazdasági Kamara Borsod-Abaúj-Zemplén megyei Igazgatóság
- Vadásztársaságok Szabolcs-Szatmár-Bereg Megyei Szövetsége
- Országos Magyar Vadászkamara Hajdú-Bihar megyei Területi Szervezete
- Hajdú-Bihar megyei Vadgazdálkodók és Vadászok Szövetsége
- Országos Magyar Vadászkamara Borsod-Abaúj-Zemplén megyei Területi Szervezete
- Vadászok és Vadgazdálkodók Észak-Magyarországi Területi Szövetsége
- Magán Erdőgazdálkodók Országos Szövetsége
- Vizgazdálkodási Társulatok Országos Szövetsége (VTOSZ)
- Szabolcs-Szatmár-Bereg Megyei Önkormányzat Területfejlesztési és Költségvetési Főosztály
- Hajdú-Bihar Megyei Önkormányzat Fejlesztési, Tervezési és stratégiai Osztály
- Borsod-Abaúj-Zemplén Megyei Önkormányzat Hivatala, Terület és Vidékfejlesztési Osztály
- Észak-Alföldi Regionális Tanács
- Szabolcs-Szatmár-Bereg Megyei Fejlesztési Ügynökség Kht.
- Észak-magyarországi Regionális Fejlesztési Ügynökség (2 levél)
- Sporthorgász Egyesületek Szabolcs-Szatmár-Bereg Megyei Szövetsége
- Hajdú-Bihar Megyei Horgászszervezetek Szövetsége
- Horgász Egyesületek Borsod-Abaúj-Zemplén Megyei Szövetsége
- Erdészeti szakirányítók (19 levél)
- Agrárkamrai tanácsadók (128 levél)
- Falugazdász területi irodák (17 levél)
- Vadásztársaságok (83 levél)
- Vizgazdálkodási társulatok (19 levél)
- Horgász egyesületek (106)
- Halászati hasznosítók (8 levél)
- NYÍRERDŐ Nyírségi Erdészeti Zrt.

5. A meghirdetett időpontban és helyszínen megtartásra került a falufórum, melyről emlékeztető és fotódokumentáció készült. A fórumon 9 fő vett részt.
6. A meghirdetett időpontban és helyszínen megtartásra került a terepbejárás, melyről jegyzőkönyv készült. A terepbejáráson 4 fő vett részt.
7. Az érintett önkormányzatok (Kisléta, Máriapócs, Pócspetri) 2014 augusztusában kifüggesztették a fenntartási tervet.
8. A beérkezett véleményeket és észrevételeket összefoglaltuk és megküldtük a tervekészítőnek, valamint a Hortobágyi Nemzeti Park Igazgatóságnak.

### 3.4.3. Egyeztetés hatósági és területi kezelő szervekkel

#### A legfontosabb beérkezett észrevételek:

Kommunikáció címzettje	Visszajelzett? (tartalom)	Hogyan?	Beépült a tervbe?	Hogyan? Ha nem épült be, miért?
Tulajdonosok, vagyongazdálkodók	igen (Kerékpárút építés, fakivágás, kaszálási engedély, szántó terület hasznosítás)	fórumon megjelentek	nem	A terv módosítását igénylő észrevétel nem történt.
Szabolcs-Szatmár-Bereg Megyei Kormányhivatal, Közlekedési Felügyelőség	igen (Növény telepítést a „Közutak tervezése” című ÚT 2-1.201. számú útügyi műszaki előírásban foglaltaknak megfelelően kell elvégezni. Vasút környezetében történő növénytelepítéskor 206198. (XII.21.) KM rendelet, és a közúti közlekedésről szóló 1988. évi I. tv. 42/A § (1) bekezdésének betartása.)	levélben	nem	A terv módosítását igénylő észrevétel nem történt.
Szabolcs-Szatmár-Bereg Megyei Kormányhivatal, Építésügyi és Örökségvédelmi Hivatal	igen (Szervezetük a másodfokú hatósági feladatokat látja el. Építésügyi általános feladatkörben első fokú hatóságként a járásszékhely szerint települési önkormányzatok jegyzői, illetve járási építésügyi hivatalok járnak el).	levélben	nem	A terv módosítását igénylő észrevétel nem történt.
Hajdú-Bihar Megyei Kormányhivatal, Erdészeti Igazgatóság, Erdőfelügyeleti és Hatósági Osztály	igen (A fenntartási tervnek igazodnia kell a 2009. évi XXXVII. törvény 112 § (3) bekezdés 2. pontja alapján kihirdetésre került erdőtervrendeletek, előírásaihoz, valamint az Országos Erdőállomány adatai és előírásaihoz.)	levélben	nem	A terv módosítását igénylő észrevétel nem történt.
Felső-Tisza-vidéki Környezetvédelmi és Vízügyi Igazgatóság	igen (Felhívták a tervező figyelmét a kötelező vízgazdálkodási szakfeladatok ellátására. Ismertették a folyamatos fenntartási, karbantartási feladatokat. Javasolták a csatornák funkcióinak – belvízelvezető ill. természetvédelmi célok összehangolása céljából történő – jövőbeli felülvizsgálatát. Az esetleges vízviisszatartási beavatkozások esetében előzetes hatásvizsgálat igényére hívták fel a figyelmet.)	levélben	igen	Részletes véleményében a javaslatok gyakorlati megvalósításával kapcsolatos valós nehézségeket, a jelenlegi kezelési gyakorlatot, ezek ellentmondásait kifejtette. A terv megalapozó dokumentációjában hivatkoznak ezekre, ugyanakkor a terv által megfogalmazott javaslatokon nem volt indokolt módosítani.
Hortobágyi Nemzeti Park Igazgatóság	igen (Véleményezték a terv megalapozását szolgáló élőhelytérképet, a jelölő élőhelyek azonosítását. A jelölő státusra javasolt élőhelyet véleményezték. Javaslatot tettek a jelölő faj élőhelyeinek kezelésére, dűlőutak létesítésére)	fórumon és terepbejáráson megjelentek, írásban javasoltak	igen	Véleményüket (jelölő és jelölő státusra javasolt élőhelyek azonosítása élőhelytérkép adatai alapján, kaszálási, legeltetési és egyéb kezelési javaslatok egyeztetése) a szakmai tervező a fenntartási tervbe ill. a megalapozó dokumentációba beépítette.

### ***A legfontosabb észrevételek, amelyek alapján a terv módosításra került:***

A Felső-Tisza-vidéki Vízügyi Igazgatóság írásos véleményében szereplő szempontok - amelyek a tervben szereplő javaslatok gyakorlati megvalósításával kapcsolatos valós nehézségeket, a jelenlegi kezelési gyakorlatot, ezek ellentmondásait fejtették ki - a terv megalapozó dokumentációjába beépültek.

A Hortobágyi Nemzeti Park Igazgatóság munkatársai véleményezték a terv megalapozását szolgáló élőhelyterképet, javaslatokat tettek a közösségi jelentőségű élőhelyek értelmezésére vonatkozóan, illetve a jelölő státusra javasolható élőhely tekintetében történt a terv végleges változatára vonatkozó konzultáció. A jelölő faj legfontosabb populációit tartalmazó kezelési egység pontos kezelési javaslataiban (kaszálás, legeltetés módja, cserje visszaszorítás), illetve a szükséges dűlőutakkal kapcsolatos igény esetében az Igazgatóság javaslataival kiegészített szöveg került a terv végleges változatába.

#### ***3.4.4. A társadalmi egyeztetés melléklete***

<b>Kommunikáció címzettje</b>	<b>Alkalmazott eszköz</b>	<b>Visszajelzett? (tartalom)</b>	<b>Hogyan?</b>	<b>Beépült a tervbe?</b>	<b>Hogyan? Ha nem épült be, miért?</b>
<b>Érintett önkormányzatok (Kisléta, Máriapócs, Pócspetri)</b>	<ul style="list-style-type: none"> <li>• e-mail értesítés</li> <li>• levél értesítés</li> <li>• sajtómegjelenés</li> <li>• önkormányzati kifüggesztés</li> <li>• telefon</li> </ul>	nem	-	-	-
<b>Tulajdonosok, vagyongazdálkodók</b>	<ul style="list-style-type: none"> <li>• e-mail értesítés</li> <li>• levél értesítés</li> <li>• sajtómegjelenés</li> <li>• önkormányzati kifüggesztés</li> </ul>	igen (Kerékpárút építés, fakivágás, kaszálási engedély, szántó terület hasznosítás)	fórumon megjelentek	nem	A terv módosítását igénylő észrevétel nem történt.
<b>Szabolcs-Szatmár-Bereg Megyei Kormányhivatal</b>	<ul style="list-style-type: none"> <li>• e-mail értesítés</li> <li>• levél értesítés</li> <li>• önkormányzati kifüggesztés</li> <li>• sajtómegjelenés</li> </ul>	igen	levélben	nem	nem jogosult eljárni
<b>Hajdú-Bihar Megyei Kormányhivatal</b>	<ul style="list-style-type: none"> <li>• e-mail értesítés</li> <li>• levél értesítés</li> <li>• önkormányzati kifüggesztés</li> </ul>	nem	-	-	-
<b>Borsod-Abaúj-Zemplén Megyei Kormányhivatal</b>	<ul style="list-style-type: none"> <li>• e-mail értesítés</li> <li>• levél értesítés</li> <li>• önkormányzati kifüggesztés</li> </ul>	nem	-	-	-
<b>Szabolcs-Szatmár-Bereg Megyei Kormányhivatal, Törvényességi Felügyeleti Főosztály</b>	<ul style="list-style-type: none"> <li>• e-mail értesítés</li> <li>• levél értesítés</li> <li>• önkormányzati kifüggesztés</li> </ul>	nem	-	-	-
<b>Hajdú-Bihar Megyei Kormányhivatal, Törvényességi Felügyeleti Főosztály</b>	<ul style="list-style-type: none"> <li>• e-mail értesítés</li> <li>• levél értesítés</li> <li>• önkormányzati kifüggesztés</li> </ul>	nem	-	-	-
<b>Borsod-Abaúj-Zemplén Megyei Kormányhivatal, Törvényességi Felügyeleti Főosztály</b>	<ul style="list-style-type: none"> <li>• e-mail értesítés</li> <li>• levél értesítés</li> <li>• önkormányzati kifüggesztés</li> </ul>	nem	-	-	-

<b>Szabolcs-Szatmár-Bereg Megyei Kormányhivatal, Földművelésügyi Igazgatóság</b>	<ul style="list-style-type: none"> <li>• e-mail értesítés</li> <li>• levél értesítés</li> <li>• önkormányzati kifüggesztés</li> </ul>	nem	-	-	-
<b>Hajdú-Bihar Megyei Kormányhivatal, Földművelésügyi Igazgatóság</b>	<ul style="list-style-type: none"> <li>• e-mail értesítés</li> <li>• levél értesítés</li> <li>• önkormányzati kifüggesztés</li> </ul>	nem	-	-	-
<b>Borsod-Abaúj-Zemplén Megyei Kormányhivatal, Földművelésügyi Igazgatóság</b>	<ul style="list-style-type: none"> <li>• e-mail értesítés</li> <li>• levél értesítés</li> <li>• önkormányzati kifüggesztés</li> </ul>	nem	-	-	-
<b>Szabolcs-Szatmár-Bereg Megyei Kormányhivatal, Növény- és Talajvédelmi Igazgatóság</b>	<ul style="list-style-type: none"> <li>• e-mail értesítés</li> <li>• levél értesítés</li> <li>• önkormányzati kifüggesztés</li> </ul>	nem	-	-	-
<b>Hajdú-Bihar Megyei Kormányhivatal, Növény- és Talajvédelmi Igazgatóság</b>	<ul style="list-style-type: none"> <li>• e-mail értesítés</li> <li>• levél értesítés</li> <li>• önkormányzati kifüggesztés</li> </ul>	nem	-	-	-
<b>Borsod-Abaúj-Zemplén Megyei Kormányhivatal, Növény- és Talajvédelmi Igazgatóság</b>	<ul style="list-style-type: none"> <li>• e-mail értesítés</li> <li>• levél értesítés</li> <li>• önkormányzati kifüggesztés</li> </ul>	nem	-	-	-
<b>Szabolcs-Szatmár-Bereg Megyei Kormányhivatal, Közlekedési Felügyelőség</b>	<ul style="list-style-type: none"> <li>• e-mail értesítés</li> <li>• levél értesítés</li> <li>• önkormányzati kifüggesztés</li> </ul>	igen (Növénytelepítést a „Közutak tervezése” című ÚT 2-1.201. számú útügyi műszaki előírásban foglaltaknak megfelelően kell elvégezni. Vasút környezetében történő növénytelepítéskor 206198. (XII.21.) KM rendelet, és a közúti közlekedésről szóló 1988. évi I. tv. 42/A § (1) bekezdésének betartása.)	levélben	nem	A terv módosítását igénylő észrevétel nem történt.
<b>Hajdú-Bihar Megyei Kormányhivatal, Közlekedési Felügyelőség</b>	<ul style="list-style-type: none"> <li>• e-mail értesítés</li> <li>• levél értesítés</li> <li>• önkormányzati kifüggesztés</li> </ul>	nem	-	-	-
<b>Borsod-Abaúj-Zemplén Megyei Kormányhivatal, Közlekedési Felügyelőség</b>	<ul style="list-style-type: none"> <li>• e-mail értesítés</li> <li>• levél értesítés</li> <li>• önkormányzati kifüggesztés</li> </ul>	nem	-	-	-
<b>Szabolcs-Szatmár-Bereg Megyei Kormányhivatal, Földhivatal</b>	<ul style="list-style-type: none"> <li>• e-mail értesítés</li> <li>• levél értesítés</li> <li>• önkormányzati kifüggesztés</li> </ul>	nem	-	-	-
<b>Hajdú-Bihar Megyei Kormányhivatal, Földhivatal</b>	<ul style="list-style-type: none"> <li>• e-mail értesítés</li> <li>• levél értesítés</li> <li>• önkormányzati kifüggesztés</li> </ul>	igen	levélben	nem	nem tett észrevételt



<b>Borsod-Abaúj-Zemplén Megyei Kormányhivatal, Földhivatal</b>	<ul style="list-style-type: none"> <li>• e-mail értesítés</li> <li>• levél értesítés</li> <li>• önkormányzati kifüggesztés</li> </ul>	nem	-	-	-
<b>Szabolcs-Szatmár-Bereg Megyei Kormányhivatal, Építésügyi és Örökségvédelmi Hivatal</b>	<ul style="list-style-type: none"> <li>• e-mail értesítés</li> <li>• levél értesítés</li> <li>• önkormányzati kifüggesztés</li> </ul>	igen (Szervezetük a másodfokú hatósági feladatokat látja el. Építésügyi általános feladatkörben első fokú hatóságként a járasszékhely szerint települési önkormányzatok jegyzői, illetve járási építésügyi hivatalok járnak el).	levélben	nem	A terv módosítását igénylő észrevétel nem történt.
<b>Hajdú-Bihar Megyei Kormányhivatal, Építésügyi Hivatal</b>	<ul style="list-style-type: none"> <li>• e-mail értesítés</li> <li>• levél értesítés</li> <li>• önkormányzati kifüggesztés</li> </ul>	nem	-	-	-
<b>Hajdú-Bihar Megyei Kormányhivatal, Építésügyi és Örökségvédelmi Hivatal, Örökségvédelmi Osztály</b>	<ul style="list-style-type: none"> <li>• e-mail értesítés</li> <li>• levél értesítés</li> <li>• önkormányzati kifüggesztés</li> </ul>	nem	-	-	-
<b>Borsod-Abaúj-Zemplén Megyei Kormányhivatal, Építésügyi és Örökségvédelmi Hivatal</b>	<ul style="list-style-type: none"> <li>• e-mail értesítés</li> <li>• levél értesítés</li> <li>• önkormányzati kifüggesztés</li> </ul>	nem	-	-	-
<b>Hajdú-Bihar Megyei Kormányhivatal, Erdészeti Igazgatóság, Erdőfelügyeleti és Hatósági Osztály, Szabolcs-Szatmár-Bereg Megyei Területi Iroda</b>	<ul style="list-style-type: none"> <li>• e-mail értesítés</li> <li>• levél értesítés</li> <li>• önkormányzati kifüggesztés</li> </ul>	nem	-	-	-
<b>Hajdú-Bihar Megyei Kormányhivatal, Erdészeti Igazgatóság, Erdőfelügyeleti és Hatósági Osztály</b>	<ul style="list-style-type: none"> <li>• e-mail értesítés</li> <li>• levél értesítés</li> <li>• önkormányzati kifüggesztés</li> </ul>	igen (A fenntartási tervnek igazodnia kell a 2009. évi XXXVII. törvény 112 § (3) bekezdés 2. pontja alapján kihirdetésre került erdőtervrendeletek, előírásaihoz, valamint az Országos Erdőállomány adatai és előírásaihoz.)	levélben	nem	A terv módosítását igénylő észrevétel nem történt.
<b>Borsod-Abaúj-Zemplén Megyei Kormányhivatal, Erdészeti Igazgatóság</b>	<ul style="list-style-type: none"> <li>• e-mail értesítés</li> <li>• levél értesítés</li> <li>• önkormányzati kifüggesztés</li> </ul>	nem	-	-	-
<b>Felső-Tisza-vidéki Környezetvédelmi és Természetvédelmi Felügyelőség</b>	<ul style="list-style-type: none"> <li>• e-mail értesítés</li> <li>• levél értesítés</li> <li>• önkormányzati kifüggesztés</li> </ul>	igen	levélben	nem	nem tett észrevételt
<b>Tiszántúli Környezetvédelmi és Természetvédelmi Felügyelőség</b>	<ul style="list-style-type: none"> <li>• e-mail értesítés</li> <li>• levél értesítés</li> <li>• önkormányzati kifüggesztés</li> </ul>	nem	-	-	-

<b>Észak-magyarországi Környezetvédelmi és Természetvédelmi Felügyelőség</b>	<ul style="list-style-type: none"> <li>• e-mail értesítés</li> <li>• levél értesítés</li> <li>• önkormányzati kifüggesztés</li> </ul>	nem	-	-	-
<b>Felső-Tisza-vidéki Környezetvédelmi és Vízügyi Igazgatóság</b>	<ul style="list-style-type: none"> <li>• e-mail értesítés</li> <li>• levél értesítés</li> <li>• önkormányzati kifüggesztés</li> </ul>	igen (Felhívták a tervező figyelmét a kötelező vízgazdálkodási szakfeladatok ellátására. Ismertették a folyamatos fenntartási, karbantartási feladatokat. Javasolták a csatornák funkcióinak – belvízelvezető ill. természetvédelmi célok összehangolása céljából történő – jövőbeli felülvizsgálatát. Az esetleges vízvisszatartási beavatkozások esetében előzetes hatásvizsgálat igényére hívták fel a figyelmet.)	levélben	igen	Részletes véleményében a javaslatok gyakorlati megvalósításával kapcsolatos valós nehézségeket, a jelenlegi kezelési gyakorlatot, ezek ellentmondásait kifejtette. A terv megalapozó dokumentációjában hivatkozunk ezekre, ugyanakkor a terv által megfogalmazott javaslatokon nem volt indokolt módosítani.
<b>Tiszántúli Környezetvédelmi és Vízügyi Igazgatóság</b>	<ul style="list-style-type: none"> <li>• e-mail értesítés</li> <li>• levél értesítés</li> <li>• önkormányzati kifüggesztés</li> </ul>	nem	-	-	-
<b>Észak-magyarországi Vízügyi Igazgatóság</b>	<ul style="list-style-type: none"> <li>• e-mail értesítés</li> <li>• levél értesítés</li> <li>• önkormányzati kifüggesztés</li> </ul>	nem	-	-	-
<b>Hortobágyi Nemzeti Park Igazgatóság</b>	<ul style="list-style-type: none"> <li>• e-mail értesítés</li> <li>• levél értesítés</li> <li>• önkormányzati kifüggesztés</li> </ul>	igen (Véleményezték a terv megalapozását szolgáló élőhelytérképet, a jelölő élőhelyek azonosítását. A jelölő státusra javasolt élőhelyet véleményezték. Javaslatot tettek a jelölő faj élőhelyeinek kezelésére, dűlőutak létesítésére)	fórumon és terepbejáráson megjelentek, írásban javasoltak	igen	Véleményüket (jelölő és jelölő státusra javasolt élőhelyek azonosítása élőhelytérkép adatai alapján, kaszálási, legeltetési és egyéb kezelési javaslatok egyeztetése) a szakmai tervező a fenntartási tervbe ill. a megalapozó dokumentációba beépítette.
<b>Aggteleki Nemzeti Park Igazgatóság</b>	<ul style="list-style-type: none"> <li>• e-mail értesítés</li> <li>• levél értesítés</li> <li>• önkormányzati kifüggesztés</li> </ul>	nem	-	-	-
<b>Bükki Nemzeti Park Igazgatóság</b>	<ul style="list-style-type: none"> <li>• e-mail értesítés</li> <li>• levél értesítés</li> <li>• önkormányzati kifüggesztés</li> </ul>	nem	-	-	-
<b>Nemzeti Földalapkezelő Szervezet</b>	<ul style="list-style-type: none"> <li>• e-mail értesítés</li> <li>• levél értesítés</li> <li>• önkormányzati kifüggesztés</li> </ul>	nem	-	-	-
<b>Nemzeti Földalapkezelő Szervezet Szabolcs-Szatmár-Bereg Megyei Területi Iroda</b>	<ul style="list-style-type: none"> <li>• levél értesítés</li> <li>• önkormányzati kifüggesztés</li> </ul>	nem	-	-	-

<b>Nemzeti Földalapkezelő Szervezet Hajdú-Bihar Megyei Területi Iroda</b>	<ul style="list-style-type: none"> <li>• levél értesítés</li> <li>• önkormányzati kifüggesztés</li> </ul>	nem	-	-	-
<b>Nemzeti Földalapkezelő Szervezet Borsod-Abaúj-Zemplén Megyei Területi Iroda</b>	<ul style="list-style-type: none"> <li>• levél értesítés</li> <li>• önkormányzati kifüggesztés</li> </ul>	nem	-	-	-
<b>Mezőgazdasági és Vidékfejlesztési Hivatal</b>	<ul style="list-style-type: none"> <li>• e-mail értesítés</li> <li>• levél értesítés</li> <li>• önkormányzati kifüggesztés</li> </ul>	nem	-	-	-
<b>Mezőgazdasági és Vidékfejlesztési Hivatal Szabolcs-Szatmár-Bereg megyei kirendeltség</b>	<ul style="list-style-type: none"> <li>• e-mail értesítés</li> <li>• levél értesítés</li> <li>• önkormányzati kifüggesztés</li> </ul>	nem	-	-	-
<b>Mezőgazdasági és Vidékfejlesztési Hivatal Hajdú-Bihar megyei kirendeltség</b>	<ul style="list-style-type: none"> <li>• e-mail értesítés</li> <li>• levél értesítés</li> <li>• önkormányzati kifüggesztés</li> </ul>	nem	-	-	-
<b>Mezőgazdasági és Vidékfejlesztési Hivatal Borsod-Abaúj-Zemplén megyei kirendeltség</b>	<ul style="list-style-type: none"> <li>• e-mail értesítés</li> <li>• levél értesítés</li> <li>• önkormányzati kifüggesztés</li> </ul>	nem	-	-	-
<b>Nemzeti Agrárgazdasági Kamara Szabolcs-Szatmár-Bereg megyei Igazgatóság</b>	<ul style="list-style-type: none"> <li>• e-mail értesítés</li> <li>• levél értesítés</li> <li>• önkormányzati kifüggesztés</li> </ul>	nem	-	-	-
<b>Nemzeti Agrárgazdasági Kamara Hajdú-Bihar megyei Igazgatóság</b>	<ul style="list-style-type: none"> <li>• e-mail értesítés</li> <li>• levél értesítés</li> <li>• önkormányzati kifüggesztés</li> </ul>	nem	-	-	-
<b>Nemzeti Agrárgazdasági Kamara Borsod-Abaúj-Zemplén megyei Igazgatóság</b>	<ul style="list-style-type: none"> <li>• e-mail értesítés</li> <li>• levél értesítés</li> <li>• önkormányzati kifüggesztés</li> </ul>	nem	-	-	-
<b>Vadásztársaságok Szabolcs-Szatmár-Bereg Megyei Szövetsége</b>	<ul style="list-style-type: none"> <li>• levél értesítés</li> <li>• önkormányzati kifüggesztés</li> </ul>	nem	-	-	-
<b>Országos Magyar Vadászkamara Hajdú-Bihar megyei Területi Szervezete</b>	<ul style="list-style-type: none"> <li>• e-mail értesítés</li> <li>• levél értesítés</li> <li>• önkormányzati kifüggesztés</li> </ul>	nem	-	-	-
<b>Hajdú-Bihar megyei Vadgazdálkodók és Vadászok Szövetsége</b>	<ul style="list-style-type: none"> <li>• e-mail értesítés</li> <li>• levél értesítés</li> <li>• önkormányzati kifüggesztés</li> </ul>	nem	-	-	-
<b>Országos Magyar Vadászkamara Borsod-Abaúj-Zemplén megyei Területi Szervezete</b>	<ul style="list-style-type: none"> <li>• e-mail értesítés</li> <li>• levél értesítés</li> <li>• önkormányzati kifüggesztés</li> </ul>	nem	-	-	-
<b>Vadászok és Vadgazdálkodók Észak-Magyarországi Területi Szövetsége</b>	<ul style="list-style-type: none"> <li>• levél értesítés</li> <li>• e-mail értesítés</li> <li>• önkormányzati kifüggesztés</li> </ul>	nem	-	-	-

<b>Magán Erdőgazdálkodók Országos Szövetsége</b>	<ul style="list-style-type: none"> <li>• e-mail értesítés</li> <li>• levél értesítés</li> <li>• önkormányzati kifüggesztés</li> </ul>	nem	-	-	-
<b>Vízgazdálkodási Társulatok Országos Szövetsége (VTOSZ)</b>	<ul style="list-style-type: none"> <li>• e-mail értesítés</li> <li>• levél értesítés</li> <li>• önkormányzati kifüggesztés</li> </ul>	nem	-	-	-
<b>Szabolcs-Szatmár-Bereg Megyei Önkormányzat Területfejlesztési és Költségvetési Főosztály</b>	<ul style="list-style-type: none"> <li>• e-mail értesítés</li> <li>• levél értesítés</li> <li>• önkormányzati kifüggesztés</li> </ul>	nem	-	-	-
<b>Hajdú-Bihar Megyei Önkormányzat Fejlesztési, Tervezési és stratégiai Osztály</b>	<ul style="list-style-type: none"> <li>• e-mail értesítés</li> <li>• levél értesítés</li> <li>• önkormányzati kifüggesztés</li> </ul>	nem	-	-	-
<b>Borsod-Abaúj-Zemplén Megyei Önkormányzat Hivatala, Terület és Vidékfejlesztési Osztály</b>	<ul style="list-style-type: none"> <li>• e-mail értesítés</li> <li>• levél értesítés</li> <li>• önkormányzati kifüggesztés</li> </ul>	nem	-	-	-
<b>Észak-Alföldi Regionális Tanács</b>	<ul style="list-style-type: none"> <li>• levél értesítés</li> <li>• önkormányzati kifüggesztés</li> </ul>	nem	-	-	-
<b>Szabolcs-Szatmár-Bereg Megyei Fejlesztési Ügynökség Kht.</b>	<ul style="list-style-type: none"> <li>• e-mail értesítés</li> <li>• levél értesítés</li> <li>• önkormányzati kifüggesztés</li> </ul>	nem	-	-	-
<b>Észak-magyarországi Regionális Fejlesztési Ügynökség</b>	<ul style="list-style-type: none"> <li>• levél értesítés</li> <li>• önkormányzati kifüggesztés</li> </ul>	nem	-	-	-
<b>Sporthorgász Egyesületek Szabolcs-Szatmár-Bereg Megyei Szövetsége</b>	<ul style="list-style-type: none"> <li>• e-mail értesítés</li> <li>• levél értesítés</li> <li>• önkormányzati kifüggesztés</li> </ul>	nem	-	-	-
<b>Hajdú-Bihar Megyei Horgászszervezetek Szövetsége</b>	<ul style="list-style-type: none"> <li>• e-mail értesítés</li> <li>• levél értesítés</li> <li>• önkormányzati kifüggesztés</li> </ul>	nem	-	-	-
<b>Horgász Egyesületek Borsod-Abaúj-Zemplén Megyei Szövetsége</b>	<ul style="list-style-type: none"> <li>• e-mail értesítés</li> <li>• levél értesítés</li> <li>• önkormányzati kifüggesztés</li> </ul>	nem	-	-	-
<b>Erdészeti szakirányítók</b>	<ul style="list-style-type: none"> <li>• e-mail értesítés</li> <li>• levél értesítés</li> <li>• önkormányzati kifüggesztés</li> </ul>	nem	-	-	-
<b>Agrárkamari tanácsadók</b>	<ul style="list-style-type: none"> <li>• levél értesítés</li> <li>• önkormányzati kifüggesztés</li> </ul>	nem	-	-	-
<b>Falugazdász területi irodák</b>	<ul style="list-style-type: none"> <li>• levél értesítés</li> <li>• önkormányzati kifüggesztés</li> </ul>	nem	-	-	-
<b>Vadásztársaságok</b>	<ul style="list-style-type: none"> <li>• e-mail értesítés</li> <li>• levél értesítés</li> <li>• önkormányzati kifüggesztés</li> </ul>	nem	-	-	-

<b>Vízgazdálkodási társulatok</b>	<ul style="list-style-type: none"> <li>• e-mail értesítés</li> <li>• levél értesítés</li> <li>• önkormányzati kifüggesztés</li> </ul>	nem	-	-	-
<b>Horgász egyesületek</b>	<ul style="list-style-type: none"> <li>• levél értesítés</li> <li>• önkormányzati kifüggesztés</li> </ul>	nem	-	-	-
<b>Halászati hasznosítók</b>	<ul style="list-style-type: none"> <li>• levél értesítés</li> <li>• önkormányzati kifüggesztés</li> </ul>	nem	-	-	-
<b>NYÍRERDŐ Nyírségi Erdészeti Zrt.</b>	<ul style="list-style-type: none"> <li>• e-mail értesítés</li> <li>• levél értesítés</li> <li>• önkormányzati kifüggesztés</li> </ul>	nem	-	-	-