



NEMESI SZALON

A bemutatást, ismeretterjesztést szolgálják a 21. századi eszközök segítségével interaktív alakított kiállítótermek. A kastély lenyűgöző előteréből egy nemesi szalonba érkezik a látogató, ahol korabeli bútorok, használati eszközök segítségével bepillantást nyerhet a főúri életmódba. A falon elhelyezett életképek, portrék, családi fotók az úrilak egykori lakóit ábrázolják.



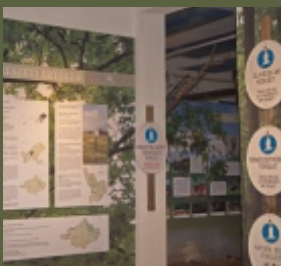
CSALÁDTÖRTÉNETI SZOBA

A családtörténeti szobában a Kölcsey és a Kende család kapcsolatáról, történetéről szóló tablók, valamint a címertannal foglalkozó bemutatók láthatóak. A vitrinekben régészeti leletek és az épület néhány megmaradt használati tárgya, építőeleme tekinthető meg. Az érintőképernyős installáció segítségével bárki elkészítheti saját címerét.



GASZTRONÓMIAI KIÁLLÍTÁS

A gasztronómiai kiállítás célja a nemesi és a paraszti konyhakultúra kapcsolatának a bemutatása. A teremben a vidéki ember konyhai tüzelőberendezései, bútorai, használati tárgyai mellett az étkezési szokásokról is tájékoztatást kap az érdeklődő. Az 1867-ből származó szakácskönyvet digitális formában lapozgatva régi receptek olvashatók, a leírások e-mailen megoszthatók.



TERMÉSZETISMERETI SZOBA

A természetismereti szoba a Bereg-Szatmárisík kialakulása, domborzati viszonyai mellett a növényborítottság változásáról is tájékoztatást ad. Bepillantást nyerhetünk a Természetvédelmi Őrszolgálat munkájába, valamint a védett területekről is sok információ olvasható. Az élőhelyek és a fajok változatos módon, gazdag képanyag felhasználásával ismertetik meg a látogatót a legfontosabb természeti értékekkel. A bemutatót egy izgalmas sötétszoba zárja.

TOVÁBBI INFORMÁCIÓ:

Mobil: +36-70/198-9731
Telefon: +36-44/716-003
E-mail: szatmarbereg@hnp.hu
www.hnp.hu/szatmarbereg
Postacím: 4900 Fehérgyarmat, Pf. 31.

LÁTOGATHATÓ:

április 1 – október 31. között:
kedd – vasárnap: 09.00 – 17.00
hétfő: ZÁRVA
november 2 – március 31. között:
Előzetes bejelentkezéssel látogatható.

A PROJEKT KEDVEZMÉNYEZETTJE:



Hortobágyi Nemzeti Park Igazgatóság

KÖZREMŰKÖDŐ SZERVEZET:



Észak-Alföldi
Regionális Fejlesztési Ügynökség

Projekt kezdete és befejezése
2014.12.01. – 2015.10.30.

Az Európai Unió és a Magyar Állam
által nyújtott támogatás összege:

Bruttó 565 104 407 Ft

Támogatási intenzitás: 100% (ERFA)



www.hnp.hu/szatmarbereg



Cégénydányád
Kölcsey-Kende Kastély



SZÉCHENYI 2020



Európai Unió
Európai Regionális
Fejlesztési Alap

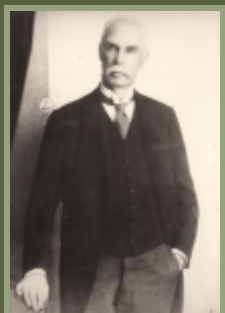


BEFEKTETÉS A JÖVŐBE

„Cégény Magyar falú, a' Kölcei uradalomhoz tartozó..., szántó földgyei mindenféle gabonát termenek, réttyei alkalmasak, legelője hasznos, ambár saját erdeje nints, de a Kölcei Uradalom ad mind tűzre, mint épületre fát.”

Szirmay Antal Szathmár vármegye' fekvése, története, és polgári eszmérete (1810).

A Szamos folyó közelében fekvő Cégénydányád nagyközség 1912-ben Cégény és Dányád települések egyesítésével keletkezett. Ósi Kölcei-Kende birtok, a Szent Szűz tiszteletére emelt monostort már 1181-ben említik, melynek alapítója Kölcei ispán volt, a későbbi Kölcey család őse.



bárá Kende Zsigmond az építtető unokája

A kastély története 1833-ra nyúlik vissza, ekkor készült el a Kende Zsigmond által megálmodott, családja számára épített „háza”. A klasszicista stílusú kiterjedt parkkal szegélyezett úrilak a mainál keskenyebb és rövidebb, tipikus középtengelyes, szimmetrikus elrendezésű udvarház volt, amelyet egy korábbi építmény elbontása után, a község templomának szomszédságában emeltek.

Az építkezéssel párhuzamosan az angolkert is formálódott, az egykori ártéri erdő idős fái közé eleinte lomblevelű, távoli kontinensekről származó fák beültetésével, majd az unoka

jóvoltából tűlevelű fák, idegenhonos cserjék telepítésével gazdagodott a gyűjtemény.

Az anyagi lehetőségek változásával, a kor stílusának megfelelően Dr. Hüttl Dezső tervei alapján 1913-1922 között több fázisban nyerte el az épület a jelenkori állapotát. Ekkortájt a kastélyt megnagyobbították, a déli oldalon önálló fürdőszobával ellátott családi lakrészt, az északi részen könyvtárat, vendégszobákat, cselédszállást alakítottak ki.

A régi kastély | Fotó: Alapfy Attila



A múlt század közepétől úttörőtaborként használták, később általános iskola és napközi működött benne. 1958-tól az Állami Gyermeknevelő Otthon 55 fős létszámmal bentlakásos intézetet hozott létre, majd többszöri átépítés révén 80, később 100 férőhelyes koedukált otthont alakítottak ki.



A kastély 1989-ben | Fotó: Kelemen Jenő

A Hortobágyi Nemzeti Park Igazgatóság 2004-ben a Megyei Önkormányzattól vásárolta meg az épületet, amely az országos védelem alatt álló Cégénydányádi-park Természetvédelmi Területen található. Az állagmegóvási munkaként elvégzett tetőfedést és esővíz-elvezetést követően a megfelelő pályázat hiányában a kastély évekig üresen állt.

Fotók: Habarics Béla



Alapállapot, bontás, építés



A megújítás 2015-ben kezdődött, melyet részletes levéltári és helyszíni-régészeti kutatás előzött meg. Az egykori átépítésekről nem maradtak feljegyzések, tervrajzok, ezért az egyes építési fázisokról csak a vakolateltávolítás, falbontás után felszínre került, adott korra jellemző építőanyagok, szigetelések, festések szolgáltatott információt. A Kende család ma élő leszármazottjai fényképek átadásával, emlékeik elmesélésével segítették a rekonstrukciót.



Az örökségvédelmi hatóság által irányított, régészeti és műemlékvédelmi szakemberek felügyeletével végzett munka célja, hogy a kastély és az ott látható kiállítások a nagyközönség számára biztosítsák a Kölcey-Kende család múltjának, történelmi szerepének, mindennapi életének a megismerését, és lehetőséget adjanak kikapcsolódásra is.

